

Prova objetiva e discursiva – Nível Superior

ANALISTA JUDICIÁRIO - ÁREA DE APOIO ESPECIALIZADO - ESPECIALIDADE - TECNOLOGIA DA INFORMAÇÃO

Typo 3 – AMARELA



SUA PROVA

Além deste caderno de prova, contendo sessenta questões objetivas e o tema de redação, você receberá do fiscal de sala:

- uma folha destinada às respostas das questões objetivas
- um caderno de respostas destinado à redação



TEMPO

- **5 horas** é o tempo disponível para a realização da prova, já incluído o tempo para a marcação da folha de respostas da prova objetiva e elaboração do texto definitivo da redação
- **1 hora e trinta minutos** após o início da prova é possível retirar-se da sala, sem levar o caderno de prova.
- **1 hora** antes do término do período de prova é possível retirar-se da sala levando o caderno de prova.



NÃO SERÁ PERMITIDO

- Qualquer tipo de comunicação entre os candidatos durante a aplicação da prova
- Levantar da cadeira sem autorização do fiscal de sala
- Usar o sanitário ao término da prova, após deixar a sala



INFORMAÇÕES GERAIS

- As questões objetivas têm cinco alternativas de resposta (A, B, C, D, E) e somente uma delas está correta
- Verifique se seu caderno está completo, sem repetição de questões ou falhas. Caso contrário, notifique imediatamente o fiscal da sala, para que sejam tomadas as devidas providências
- Confira seus dados pessoais, especialmente nome, número de inscrição e documento de identidade e leia atentamente as instruções para preencher a folha de respostas
- Use somente caneta esferográfica, em material transparente, com tinta preta ou azul
- Assine seu nome apenas nos espaços reservados
- Marque na folha de respostas o campo relativo à confirmação do tipo/cor de prova, conforme o caderno recebido
- O preenchimento das respostas da prova objetiva é de sua responsabilidade e não será permitida a troca da folha de respostas em caso de erro
- Reserve tempo suficiente para o preenchimento de suas respostas. Para fins de avaliação, serão levadas em consideração apenas as marcações realizadas na folha de respostas da prova objetiva, não sendo permitido anotar informações relativas às respostas em qualquer outro meio que não seja o caderno de prova.
- A FGV coletará as impressões digitais dos candidatos na folha de respostas
- Os candidatos serão submetidos ao sistema de detecção de metais quando do ingresso e da saída de sanitários durante a realização das provas

Língua Portuguesa

Texto 1

Millôr Fernandes, falando sobre o hábito de fumar, disse:

“Enorme percentual de fumantes disposto a continuar fumando, apesar de ameaças de câncer, enfisemas e outras quizílias. O fumo é realmente um vício idiota. Mas os fumantes que persistem em fumar têm um vício ainda mais idiota – a liberdade. Provando que nem só de pão, e de saúde, vive o ser humano. Além do fumo ele aspira também gastar a vida como bem entende. Arruinando determinadamente seu corpo – um ato de loucura – o fumante ultrapassa a pura e simples animalidade da sobrevivência sem graça. Em tempo; eu não fumo”. (*Definitivo*, L&PM editores, Porto Alegre, 1994)

1

O trecho acima (texto 1), em relação ao fumo, defende a seguinte ideia:

- (A) condenação do fumo, como um hábito sem sentido e prejudicial à saúde;
- (B) compreensão pelos que fumam, apesar de ver nesse hábito um vício idiota;
- (C) admiração pelo fumante por ter superado os próprios limites da defesa da sobrevivência;
- (D) crítica aos fumantes pela loucura de arruinarem de forma inconsciente a saúde do corpo;
- (E) louvação ao fumante, por ser ele um defensor da liberdade completa, mesmo atentando contra a própria vida.

2

Uma das marcas de textualidade é a chamada “intertextualidade”, ou seja, a presença de outros textos; a passagem abaixo em que se alude a outro texto é:

- (A) “Enorme percentual de fumantes disposto a continuar fumando, apesar de ameaças de câncer, enfisemas e outras quizílias.”;
- (B) “Além do fumo ele aspira também gastar a vida como bem entende”;
- (C) “Provando que nem só de pão, e de saúde, vive o ser humano”;
- (D) “Mas os fumantes que persistem em fumar têm um vício ainda mais idiota – a liberdade”;
- (E) “O fumo é realmente um vício idiota”.

3

O trecho do texto 1 em que o termo sublinhado está empregado com uma possibilidade de duplo sentido é:

- (A) “O fumo é realmente um vício idiota”;
- (B) “Em tempo; eu não fumo”;
- (C) “Provando que nem só de pão, e de saúde vive o ser humano”;
- (D) “Arruinando determinadamente seu corpo”;
- (E) “Além do fumo ele aspira também gastar a vida”.

4

“Mas os fumantes que persistem em fumar têm um vício ainda mais idiota – a liberdade”.

A forma de reescrever-se essa frase do texto 1 que altera o seu sentido original é:

- (A) Os fumantes, porém, que persistem em fumar têm um vício ainda mais idiota – a liberdade.
- (B) Os fumantes, que persistem em fumar, porém, têm um vício ainda mais idiota – a liberdade.
- (C) Um vício ainda mais idiota – a liberdade – é seguido, porém, pelos fumantes que persistem em fumar.
- (D) Mas os fumantes que persistem em fumar têm na liberdade um vício ainda mais idiota.
- (E) Todavia, os fumantes persistentes em fumar têm ainda um vício ainda mais idiota: a liberdade.

5

A oração “Arruinando determinadamente seu corpo” tem o valor semântico de:

- (A) tempo;
- (B) modo;
- (C) condição;
- (D) finalidade;
- (E) causa.

Texto 2

Em anúncio de uma reportagem no canal Band, foi falado o seguinte trecho: “A Dra. Ana Lucia Beltrame fala quais são as 10 razões para as mulheres pararem de fumar. Entre elas estão o câncer no útero e a menopausa precoce. Além disso, no caso das gestantes, o cigarro pode prejudicar o crescimento do bebê no útero e a chance de ocorrer morte fetal aumenta”.

6

Sobre o anúncio do texto 2, a afirmativa correta é:

- (A) emprega a estratégia do suspense, provocando curiosidade e o aumento do número de espectadores;
- (B) ataca o tabagismo, intimidando os possíveis fumantes, com ameaças à vida e à estética;
- (C) fala de 10 razões para as mulheres deixarem de fumar, mas seleciona aquelas que falam das gestantes;
- (D) o autor do texto, como anuncia algo que ainda vai ocorrer, deveria usar o futuro em lugar do presente;
- (E) apesar de condenar o tabagismo, declara implicitamente que o fumo só prejudica as mulheres.

Texto 3



7

A estratégia argumentativa do texto 3 apela para:

- (A) o medo;
- (B) a sedução;
- (C) a competição;
- (D) o interesse;
- (E) o constrangimento.

8

A única observação INADEQUADA sobre o cartaz da campanha antifumo (texto 3) é:

- (A) a imagem mostra duas etapas de um mesmo rosto;
- (B) o termo HORROR intensifica o problema do envelhecimento da pele;
- (C) a imagem do rosto envelhecido é vista através da transparência de um maço de cigarros;
- (D) a frase PARE DE FUMAR está escrita em maiúsculas para dar mais destaque à mensagem pretendida;
- (E) o telefone informado deve ser utilizado para denúncias de fumantes que prejudiquem sua saúde e o meio ambiente.

Texto 4

“O cigarro é um dos produtos de consumo mais vendidos no mundo. Comanda legiões de compradores leais e tem um mercado em mais rápida expansão. Satisfeitíssimos, os fabricantes orgulham-se de ter lucros impressionantes, influência política e prestígio. O único problema é que seus melhores clientes morrem um a um.

A revista The Economist comenta: “Os cigarros estão entre os produtos de consumo mais lucrativos do mundo. São também os únicos produtos (legais) que, usados como manda o figurino, viciam a maioria dos consumidores e muitas vezes os matam.” Isso dá grandes lucros para a indústria do tabaco, e enormes prejuízos para os clientes.

Segundo o Centro de Controle e Prevenção de Doenças, dos Estados Unidos, a vida dos fumantes americanos é reduzida, coletivamente, todo ano, em uns cinco milhões de anos, cerca de um minuto de vida a menos para cada minuto gasto fumando. “O fumo mata 420.000 americanos por ano”, diz a revista Newsweek. “Isso equivale a 50 vezes mais mortes do que as causadas pelas drogas ilegais”.

9

O segmento do texto 4 em que a preposição DE é empregada em razão da exigência de algum termo anterior é:

- (A) “O cigarro é um dos produtos DE consumo mais vendidos no mundo”;
- (B) “Comanda legiões DE compradores leais”;
- (C) “os fabricantes orgulham-se DE ter lucros impressionantes”;
- (D) “a vida DOS fumantes americanos é reduzida”;
- (E) “cinco milhões DE anos”.

10

A frase em que o vocábulo MAIS (texto 4) mostra uma classe gramatical diferente das demais é:

- (A) “O cigarro é um dos produtos de consumo mais vendidos no mundo”;
- (B) “Os cigarros estão entre os produtos de consumo mais lucrativos do mundo”;
- (C) “Isso equivale a 50 vezes mais mortes do que as causadas pelas drogas ilegais”;
- (D) “Mas os fumantes que persistem em fumar têm um vício ainda mais idiota”;
- (E) “um mercado em mais rápida expansão”.

11

O segmento do texto 4 que pode ser visto como ironia é:

- (A) “O cigarro é um dos produtos de consumo mais vendidos no mundo”;
- (B) “Comanda legiões de compradores leais e tem um mercado em mais rápida expansão”;
- (C) “Satisfeitíssimos, os fabricantes orgulham-se de ter lucros impressionantes, influência política e prestígio”;
- (D) “O único problema é que seus melhores clientes morrem um a um”;
- (E) “A revista The Economist comenta: “Os cigarros estão entre os produtos de consumo mais lucrativos do mundo”.

Texto 5

“A revista The Economist comenta: “Os cigarros estão entre os produtos de consumo mais lucrativos do mundo. São também os únicos produtos (legais) que, usados como manda o figurino, viciam a maioria dos consumidores e muitas vezes os matam.” Isso dá grandes lucros para a indústria do tabaco, e enormes prejuízos para os clientes”.

12

Um dos erros cometidos nesse segmento do texto 5 é:

- (A) o adjetivo “legais” não deveria vir entre parênteses;
- (B) a oração “usados como manda o figurino” não deveria vir entre vírgulas;
- (C) a forma verbal “viciam” deveria vir no singular;
- (D) o pronome demonstrativo “isso” produz uma ambiguidade inadequada;
- (E) o pronome “os” em “muitas vezes os matam” deveria ser substituído por “a”.

13

A frase abaixo que contém, fundamentalmente, uma visão positiva do cigarro é:

- (A) “Cigarros são a forma perfeita de prazer: elegantes e insatisfatórios”;
- (B) “Bebidas, drogas, cigarros, amor, festas, frituras, chocolate... Tudo que me faz mal, geralmente me atrai muito”;
- (C) “Noites de blues, cigarros e poesias não me tornam menos vazio, eu tenho este infinito oco que parece impossível de preencher”;
- (D) “Meu melhor romance foi com uísques e cigarros, amor sincero, ele me mata, e eu gosto”;
- (E) “Algumas pessoas deveriam ser igual cigarros, vir com a foto do mal que elas fazem”.

14

O segmento abaixo (texto 5) em que a conjunção E tem valor adversativo, e não aditivo, é:

- (A) “Comanda legiões de compradores leais e tem um mercado em mais rápida expansão”;
- (B) “Satisfeitíssimos, os fabricantes orgulham-se de ter lucros impressionantes, influência política e prestígio”;
- (C) “São também os únicos produtos (legais) que, usados como manda o figurino, viciam a maioria dos consumidores e muitas vezes os matam”;
- (D) “Segundo o Centro de Controle e Prevenção de Doenças, dos Estados Unidos,..”;
- (E) “Isso dá grandes lucros para a indústria do tabaco, e enormes prejuízos para os clientes”.

15

Veja uma antiga propaganda de cigarros:

“Os Flintstones foram apresentados a você por Winston, o cigarro com filtro mais vendido e mais gostoso da América. Winston é gostoso, como um cigarro tem que ser!”.

A afirmativa – retirada de uma tese de mestrado sobre a propaganda de cigarros no Brasil – que se refere diretamente a esta propaganda é:



- (A) podemos observar que o Programa Nacional de Tabagismo, para atingir seu público alvo – jovem não fumante – se apropria dos modelos de comunicação de massa utilizada pela indústria do tabaco;
- (B) as imagens de advertências, em sua evolução utilizam a aversão como estímulo para provocar nos consumidores o efeito de repulsa ao produto;
- (C) a perspectiva de resposta para este tipo de propaganda é a diminuição do tabaco, através da exibição das evidências científicas baseadas na epidemiologia clínica, que mostram os malefícios causados à saúde do indivíduo e da sociedade;
- (D) há a introdução da aversividade na produção das imagens e frases de advertências como novo elemento das campanhas de prevenção ao tabagismo no Brasil;
- (E) a propaganda procura apresentar modelos a imitar, utilizando pessoas de prestígio social e cultural, cujas imagens estejam ligadas ao sucesso profissional.

Texto 6

O FUMO NÃO PRODUZ CÂNCER

Os cientistas soviéticos afirmam que chegaram à conclusão de que não há nenhuma relação entre o tabagismo e o câncer. Informam que depois de minuciosas experiências com aplicação de tabaco nos lábios e na pele de ratos, não conseguiram produzir o câncer. 'É possível, contudo, esclarecem, que o nosso tabaco georgiano não contenha cancerígenos'.

Os norte-americanos, entretanto, na pessoa do Dr. Cuyler Hammond, diretor de Pesquisas Estatísticas da Sociedade Americana de Câncer e professor de biometria da Universidade de Yale, declaram que o cigarro é responsável por numerosos casos de câncer, nos Estados Unidos. [...] 'O Estudo não deixou dúvida alguma – prossegue – que o tipo de câncer que mais aumenta nos Estados Unidos, o câncer de pulmão masculino, é mais comum entre os fumantes do que entre os não fumantes'[...] (IV Congresso Internacional do Câncer)

16

Os dois trechos do texto 6 acima mostram:

- (A) posições opostas diante do tabagismo, mas reveladoras de interesses comerciais nacionais;
- (B) posições de caráter científico, que abordam sob pontos de vista diferentes a relação entre câncer e tabagismo;
- (C) posições semelhantes, já que ambas se fundamentam em pesquisas científicas;
- (D) uma relativização nas afirmações de que as relações entre câncer e tabagismo estão definitivamente estabelecidas;
- (E) posições opostas, mas de valorização do conhecimento científico.

17

'É possível, contudo, esclarecem, que o nosso tabaco georgiano não contenha cancerígenos'.

Essa afirmação dos cientistas russos (texto 6):

- (A) contraria a pesquisa americana;
- (B) apoia as conclusões dos americanos;
- (C) faz uma ressalva sobre o resultado da pesquisa russa;
- (D) destaca a superioridade da ciência russa;
- (E) critica a péssima qualidade do fumo russo.

18

O título dado ao texto 6 – O fumo não produz câncer – mostra:

- (A) uma ironia sobre o tema, já que está cientificamente estabelecida essa relação;
- (B) uma afirmação que só se liga ao primeiro dos textos, já que os americanos demonstram essa relação;
- (C) a defesa de interesses da classe médica, pois a relação aumenta substancialmente o número de atendimentos;
- (D) o ponto de vista da ciência em geral em épocas passadas;
- (E) uma posição de parte dos cientistas americanos, filiados à indústria do tabaco.

19

Estão sublinhadas nos trechos do texto 6 cinco ocorrências do vocábulo QUE; aquele que possui uma classe diferente das demais é:

- (A) "que chegaram à conclusão";
- (B) "que depois de minuciosas experiências";
- (C) "que o nosso tabaco georgiano";
- (D) "que o cigarro é responsável";
- (E) "que mais aumenta nos Estados Unidos".

20

As características do discurso científico desses dois trechos do texto 6 só NÃO incluem:

- (A) informações sobre as conclusões das pesquisas;
- (B) qualificação de alguns cientistas responsáveis pelos estudos;
- (C) detalhamento de alguns processos da pesquisa;
- (D) afirmações no nível de certezas e não de opiniões;
- (E) quantificação de dados das pesquisas.

Legislação Específica

21

Em matéria de licença ao servidor, o Estatuto dos Servidores Públicos Cíveis do Estado da Bahia (Lei nº 6.677/94) dispõe que a licença:

- (A) por motivo de afastamento do cônjuge poderá ser concedida para acompanhar cônjuge ou companheiro, servidor estadual, que for deslocado para outro ponto do Estado ou do país, para o exterior ou para o exercício de mandato eletivo dos Poderes Executivo e Legislativo, e será com remuneração;
- (B) para prestar o serviço militar obrigatório, na forma e nas condições previstas na legislação específica, será com remuneração integral e, concluído o serviço militar obrigatório, o servidor terá até quinze dias para reassumir o exercício do cargo;
- (C) por motivo de doença em pessoa da família será concedida com remuneração integral, até três meses; com dois terços da remuneração, quando exceder a três e não ultrapassar seis meses; e com um terço da remuneração, quando exceder a seis e não ultrapassar doze meses;
- (D) prêmio por assiduidade consistirá em um mês a cada período de três anos de exercício efetivo e ininterrupto, sem prejuízo da remuneração, e considera-se efetivo exercício o tempo de serviço prestado pelo servidor em qualquer esfera administrativa, desde que sob o regime estatutário;
- (E) para tratar de interesse particular será concedida, a critério da administração, pelo prazo de dois anos consecutivos, sem remuneração, prorrogável a requerimento do interessado, conforme discricionariedade da Administração, por sucessivos períodos.

22

Consoante dispõe o Regimento dos Órgãos Auxiliares e de Apoio Técnico Administrativo da Justiça (Resolução nº 05/2013), a Controladoria do Judiciário é o órgão central de controle interno do Poder Judiciário do Estado da Bahia, competindo-lhe:

- (A) examinar e aprovar as minutas de editais de licitação, bem como de contratos, convênios, portarias, resoluções ou quaisquer peças que envolvam matéria jurídica, que lhe forem solicitadas;
- (B) desenvolver e implementar cursos no nível de pós graduação *stricto sensu*, *lato sensu* e de extensão, com universidades, centros culturais e de pesquisa, públicos ou privados, observada a legislação pertinente;
- (C) decidir sobre alteração do valor de contribuição sobre os proventos de aposentadoria e dos valores recebidos a título de pensão, quando o beneficiário for portador de doença incapacitante;
- (D) aprovar ou rejeitar projeto de lei dispendo sobre a gestão orçamentária, financeira, patrimonial, atuarial, contábil e operacional do Tribunal, quanto à legalidade, economicidade, eficiência e eficácia;
- (E) fiscalizar a arrecadação e o recolhimento das custas, taxas, emolumentos e outras receitas pertencentes ao Poder Judiciário, originárias dos serviços judiciais, notariais e de registro, delegados ou oficializados.

23

Rafael, servidor público estadual ocupante de cargo efetivo, foi demitido. Inconformado, ajuizou ação judicial e obteve a anulação de sua demissão, porque não foram observados o contraditório e a ampla defesa no curso do processo administrativo disciplinar. O retorno de Rafael ao cargo efetivo de origem, por força de decisão judicial transitada em julgado, é conhecido como:

- (A) aproveitamento;
- (B) reintegração;
- (C) recondução;
- (D) readaptação;
- (E) realocação.

24

José, servidor estadual ocupante de cargo efetivo, fazia questão de, livre e conscientemente, inobservar freios inibitórios mínimos e, em seu setor de trabalho, agir com incontinência pública e conduta escandalosa, além de praticar insubordinação grave no serviço. Consoante dispõe o Estatuto dos Servidores Públicos Civis do Estado da Bahia, José está sujeito à pena disciplinar de:

- (A) advertência;
- (B) censura e multa;
- (C) suspensão até noventa dias;
- (D) demissão;
- (E) exoneração.

25

De acordo com o Estatuto dos Servidores Públicos Civis do Estado da Bahia (Lei nº 6.677/94), é dever do servidor:

- (A) cumprir as ordens superiores, inclusive as manifestamente ilegais, caso em que ficará isento de responsabilidade;
- (B) atender com presteza ao público em geral, prestando as informações requeridas, vedada qualquer alegação de sigilo;
- (C) zelar pela economia de material e pela conservação do patrimônio público;
- (D) opor resistência injustificada à tramitação de processo ou exceção do serviço;
- (E) ser assíduo e pontual ao serviço, vedado comparecer à repartição em horário extraordinário, mesmo se convocado.

26

Determinado magistrado titular de Vara Criminal vem sofrendo ameaças em razão de sua atuação firme em processos penais, cujos réus são perigosos milicianos. De acordo com o Regimento dos Órgãos Auxiliares e de Apoio Técnico Administrativo da Justiça, aprovado pela Resolução nº 05/2013, o órgão destinado a prestar assessoramento direto à Presidência do Tribunal de Justiça nos assuntos de segurança, de natureza institucional, ao qual compete prover a segurança de magistrados e servidores, sob risco decorrente do exercício de suas funções, é a:

- (A) Assistência Corporativa;
- (B) Assistência Militar;
- (C) Coordenadoria de Segurança;
- (D) Controladoria de Inteligência;
- (E) Controladoria de Segurança.

27

Consoante determina o Regimento Interno do Tribunal de Justiça do Estado da Bahia, sempre que tiver conhecimento de desobediência à ordem emanada do Tribunal ou de seus Desembargadores, no exercício da função, ou de desacato ao Tribunal ou a seus Desembargadores, o Presidente comunicará o fato, devidamente instruído dos elementos de que dispuser para a propositura da ação penal, ao:

- (A) Procurador-Geral de Justiça;
- (B) Procurador-Geral do Município;
- (C) Defensor Público-Geral do Estado;
- (D) Corregedor-Geral da Justiça;
- (E) Governador do Estado.

28

No capítulo sobre distribuição, o Regimento Interno do Tribunal de Justiça do Estado da Bahia prevê que:

- (A) distribuir-se-ão, prioritariamente, os recursos relacionados às Varas de Família e às Varas da Infância e Juventude, bem como os processos com réus presos;
- (B) a distribuição será efetuada por processamento eletrônico, mediante sorteio aleatório e uniforme em cada classe, no decorrer de todo o expediente do Tribunal, no ato da apresentação do recurso;
- (C) se o Relator sorteado estiver eventualmente ausente, os autos contendo matérias urgentes serão conclusos ao Presidente do Tribunal para apreciação, cabendo-lhe examinar preliminarmente a urgência;
- (D) para tornar efetiva a adoção do sistema de computação eletrônica dos feitos, o Corregedor-Geral da Justiça baixará os atos necessários à rotina dos trabalhos;
- (E) os feitos, numerados em ordem decrescente, serão distribuídos na forma determinada pelo Conselho Nacional de Justiça, entre todos os Desembargadores, exceto os licenciados por até 30 (trinta) dias.

29

De acordo com o Regimento Interno do Tribunal de Justiça do Estado da Bahia, compete ao Corregedor-Geral da Justiça:

- (A) propor ao presidente do Tribunal de Justiça a realização de concursos para provimento de cargos de servidores;
- (B) apresentar, anualmente, na primeira sessão ordinária do Tribunal Pleno, relatório circunstanciado das atividades do Poder Judiciário;
- (C) proferir voto de qualidade, quando houver empate nos julgamentos de que não participou, se a solução deste não estiver de outro modo regulada;
- (D) designar comissões de concurso para admissão de servidores da Secretaria do Tribunal, incumbindo-lhes elaborar os regulamentos dos respectivos certames;
- (E) responder à consulta sobre a interpretação do Regimento Interno, submetendo-a à apreciação do Tribunal Pleno.

30

Sobre a composição do Tribunal de Justiça do Estado da Bahia, seu Regimento Interno dispõe que há:

- (A) uma Seção Cível e uma Seção Criminal, cinco Câmaras Cíveis (duas de Direito Público e três de Direito Privado), e cinco Câmaras Criminais;
- (B) dez Câmaras, cada uma funcionando com três Turmas, numeradas ordinalmente, com três Desembargadores cada;
- (C) uma Seção Criminal, que é integrada por sete Câmaras Criminais, numeradas ordinalmente, com cinco Desembargadores cada;
- (D) duas Seções Cíveis, uma das quais especializada em Direito Público e a outra em Direito Privado, e uma Seção Criminal;
- (E) uma Seção Cível e uma Seção Criminal, sendo que cada Turma é composta de cinco Desembargadores.

Conhecimentos Específicos**31**

Analise as instâncias das tabelas R1 e R2 e o comando SQL, mostrados a seguir.

R1

x
1
3
4
6
7
8

R2

a	b
2	0
5	0
7	0
9	0
10	0

```
update R2
set b=(select count(x) from R1 where x > a)
```

Após a execução do comando, o conteúdo da coluna “b” da tabela R2 passa a ser, de cima para baixo:

- (A) 5, 5, 5, 5, 5;
- (B) NULL, NULL, NULL, NULL, NULL;
- (C) 5, 3, 1, 0, 0;
- (D) 0, 0, 0, 0, 0;
- (E) 5, 3, 1, NULL, NULL.

32

Analise os comandos SQL a seguir, que produzem os resultados R1, R2 e R3, respectivamente.

- I.


```
select distinct x.* from x, y
where x.a <> y.a
```
- II.


```
select distinct x.* from x
where x.a not in (select a from y)
```
- III.


```
select distinct x.* from x
where not exists
(select * from y where y.a=x.a)
```

Sabendo-se que nenhuma das instâncias das tabelas “x” e “y” é vazia, é correto concluir que:

- (A) R1 e R2 são iguais entre si e diferentes de R3;
- (B) R1 e R3 são iguais entre si e diferentes de R2;
- (C) R2 e R3 são iguais entre si e diferentes de R1;
- (D) R1, R2 e R3 são todos iguais entre si;
- (E) R1, R2 e R3 são todos diferentes entre si.

33

As técnicas de projeto de bancos de dados visam à obtenção de três objetivos principais, quais sejam:

- (A) normalização, preservação das dependências funcionais e decomposição sem perda;
- (B) normalização, independência de dados e decomposição sem perda;
- (C) normalização, independência de dados e controle de concorrência;
- (D) atomicidade, consistência e durabilidade;
- (E) independência de dados, controle de concorrência e normalização.

34

Analise o trecho de programa Python, na versão 2.7, apresentado a seguir.

```
L=[1, 2, 3, 4, 5, 6, 7, 8]
print L[::-1]
```

Ao ser executado, o resultado exibido é:

- (A) [1, 2, 3, 4, 5, 6, 7, 8]
- (B) [8]
- (C) []
- (D) [8, 7, 6, 5, 4, 3, 2, 1]
- (E) [1]

35

Na linguagem C, as strings “%d”, “%f” e “%s” estão usualmente associadas ao uso da função:

- (A) getch
- (B) printf
- (C) main
- (D) void
- (E) feof

36

Na linguagem Visual Basic .NET, a construção

```
Property ...(...) As ...
    Get
        ...
    End Get
    Set (...)
        ...
    End Set
End Property
```

pode ser aplicada para manipular propriedades apenas para:

- (A) structures;
- (B) classes;
- (C) modules, classes, structures;
- (D) modules;
- (E) classes, modules.

37

À luz das diretrizes da W3Schools.com, analise o trecho HTML no contexto de CSS Box Model.

```
div {
    width: 320px;
    padding: 10px;
    border: 5px solid gray;
    margin: 0;
}
```

Está correto concluir que a largura (width) total do elemento definido é de:

- (A) 320px;
- (B) 330px;
- (C) 340px;
- (D) 350px;
- (E) 360px.

38

Considere que as instâncias das tabelas T1, T2 e T3 têm, respectivamente, 1.000, 10.000 e 100.000 registros. O comando SQL

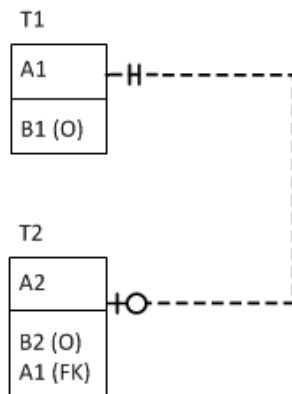
```
select 1 from t1
union
select 2 from t2
union
select 3 from t3
```

produz um resultado com:

- (A) 3 linhas;
- (B) 1.000 linhas;
- (C) 10.000 linhas;
- (D) 100.000 linhas;
- (E) 111.000 linhas.

39

Analise o diagrama a seguir.



O script SQL para criação de tabelas que apresenta uma interpretação correta da semântica do diagrama é:

(A)

```
create table T1
(A1 int not null primary key, B1 int)
create table T2
(A2 int not null primary key,
 B2 int, A1 int not null,
 constraint XXX
 foreign key (A1) references T1(A1))
```

(B)

```
create table T1
(A1 int not null primary key, B1 int)
create table T2
(A2 int not null primary key,
 B2 int, A1 int null unique,
 constraint XXX
 foreign key (A1) references T1(A1))
```

(C)

```
create table T1
(A1 int not null primary key, B1 int,
 constraint XXX
 foreign key (A1) references T1(A1))
create table T2
(A2 int not null primary key,
 B2 int, A1 int not null unique)
```

(D)

```
create table T1
(A1 int not null primary key, B1 int)
create table T2
(A2 int not null primary key,
 B2 int, A1 int not null unique,
 constraint XXX
 foreign key (A1) references T1(A1))
```

(E)

```
create table T1
(A1 int primary key, B1 int)
create table T2
(A2 int primary key,
 B2 int, A1 int unique,
 constraint XXX
 foreign key (A1) references T1(A1))
```

40

Considere as dependências funcionais apresentadas a seguir.

D → C

C → D

C → N

C → E

Sabendo-se que todos os atributos são atômicos, o esquema relacional que satisfaz as formas normais 1ª, 2ª, 3ª e Boyce-Codd é:

- (A) R (D, C, N, E) onde D é a chave primária e C é uma chave candidata;
- (B) R1 (D, C, N, E) onde D é a chave primária;
- (C) R1 (C, N, E) onde C é a chave primária, e R2 (C, D) onde C é a chave primária;
- (D) R1 (C, N, E) onde C é a chave primária, e R2 (C, D) onde D é a chave primária;
- (E) R (D, C, N, E) onde D e C, concatenados, formam a chave primária.

41

Considere a expressão booleana

not (A and B) and (not C or not D)

Para quaisquer valores lógicos de A, B, C e D, o resultado da expressão acima é o mesmo de:

- (A) (not A or not B) and not (C and D)
- (B) (not A or not B) or not (C and D)
- (C) (not A and not B) and not (C or D)
- (D) (not A or not B) and (C or D)
- (E) (A or B) and not (C and D)

42

Coletar os requisitos é o processo de determinar, documentar e gerenciar as necessidades e os requisitos das partes interessadas a fim de atender aos objetivos do projeto. Em relação às técnicas de elicitação de requisitos empregadas nesse processo, é correto afirmar que:

- (A) as oficinas facilitadas chamadas de sessões JAD (Joint Application Design) são consideradas uma técnica primária para definir rapidamente requisitos multifuncionais e reconciliar as diferenças entre as partes interessadas;
- (B) construir um protótipo é um método para obter respostas conclusivas sobre os requisitos através de um modelo funcional do produto esperado, antes de efetivamente construí-lo;
- (C) obter requisitos pela análise da documentação existente não é recomendado, pois as informações relevantes aos requisitos costumam estar “na cabeça” dos patrocinadores e de outros executivos e especialistas no assunto do projeto;
- (D) questionários e/ou pesquisas são mais apropriadas para audiências não muito variadas, quando uma resposta mais elaborada é necessária e quando os respondentes estão geograficamente centralizados;
- (E) brainstorming é uma técnica que consiste em entrevistar individualmente os especialistas no assunto do projeto para identificar e definir as características e funções das entregas desejadas.

43

Considere o comando SQL a seguir.

```
select a, sum(b),
       (select max(d) from x) c
from y
where y.a > 12
```

O critério de ordenação que NÃO poderia ser empregado nessa consulta é:

- (A) order by a
- (B) order by b
- (C) order by 2
- (D) order by max(b)
- (E) order by c

44

Os atalhos do sistema operacional Windows são um recurso muito utilizado para facilitar o acesso a arquivos e diretórios de uso frequente. Entretanto, é importante saber se o atalho a ser usado é seguro, de forma a evitar ataques comuns por *malware*, especialmente em mídias removíveis. O primeiro passo é reconhecer se um arquivo é ou não um atalho, o que pode ser feito com facilidade, observando as seguintes características:

- (A) ícone e extensão;
- (B) ícone e localização;
- (C) tamanho e extensão;
- (D) localização e extensão;
- (E) localização e tamanho.

45

Analise o trecho de código Java a seguir.

```
public static void main(String[] args) {
    int numArgs = args.length;
    {...}
}
```

Sabendo-se que uma sequência arbitrária de linhas de código Java válido está contida em {...}, está correto afirmar, sobre uma determinada execução do método main(), que:

- (A) o valor de numArgs é constante;
- (B) o valor de args.length é constante;
- (C) o valor inicial de numArgs é zero;
- (D) o valor inicial de args.length é maior ou igual a 1;
- (E) args.length é um método de String[].

46

Em um sistema operacional Linux, a ação de mover um link simbólico que aponta para o caminho *./arquivo1* para um diretório não vazio, diferente daquele em que o link estava, usando o comando mv, terá como efeito:

- (A) alterar o caminho contido no link;
- (B) apagar o link;
- (C) mover o arquivo apontado pelo link;
- (D) copiar o arquivo apontado pelo link;
- (E) mudar o destino do link.

47

Você foi informado de que um de seus equipamentos está sofrendo ataque de "SYN flood". Para confirmar isso, ao inspecionar a máquina, você deverá verificar se existe(m):

- (A) pacotes mal formados em quantidade, usando protocolo UDP;
- (B) tabela de roteamento com excesso de erros nas rotas;
- (C) grande volume de pacotes ICMP;
- (D) excesso de início de conexões TCP;
- (E) grande quantidade de consultas DNS.

48

Um administrador de rede deseja instalar programas de monitoramento e gerência de rede, para verificar a carga e o desempenho de switches e roteadores. Esses programas normalmente utilizam o protocolo:

- (A) SIP
- (B) RTP
- (C) SNMP
- (D) SMTP
- (E) BGP

49

Uma empresa disponibilizou um site Web apenas para seus funcionários, e para garantir isso, configurou o site para aceitar apenas conexões vindas a partir dos endereços IP válidos da sua rede interna. Porém, para permitir que o acesso também fosse realizado a partir da residência dos funcionários, a empresa também disponibilizou um servidor especial, com a funcionalidade de:

- (A) nat
- (B) dns
- (C) ips
- (D) dhcp
- (E) proxy

50

Observe o seguinte trecho de código Java:

```
public class Main {  
    private static final int constReagente = 5;  
  
    public static float quantReagente(int quantMassa, int minutos){  
        return quantMassa / (constReagente * minutos);  
    }  
  
    public static void main(String[] args) {  
        System.out.println(quantReagente(15, 2));  
    }  
}
```

O código, quando executado, irá imprimir:

- (A) 2.0
- (B) 1.5
- (C) 1.0
- (D) 0
- (E) um erro de operação

51

Trata-se de uma característica exclusiva da criptografia assimétrica:

- (A) uso de chaves distintas para codificação e decodificação do mesmo texto;
- (B) ser menos intensa computacionalmente do que a criptografia simétrica;
- (C) uso de técnicas de permutação para codificação do texto e de técnicas de substituição para decodificação;
- (D) necessidade de chave autoassinada para realizar a codificação do texto;
- (E) uso de cifras de blocagem para codificar o texto e cifras de fluxo para decodificar o mesmo texto.

52

A UML oferece uma família de notações gráficas que ajudam na descrição e no projeto de sistemas de software. Uma dessas notações é muito útil para representar lógica comportamental, que é uma excelente ferramenta para modelagem de fluxos de trabalho e de processos. A notação em questão é o diagrama de:

- (A) máquina de estados;
- (B) atividades;
- (C) classes;
- (D) estruturas compostas;
- (E) instalação.

53

Analise as afirmativas abaixo em relação aos padrões de projetos de software:

- I. Builder: atribui responsabilidades adicionais a um objeto dinamicamente. Fornece uma alternativa flexível à utilização de subclasses para a extensão de funcionalidades.
- II. Decorator: compõe objetos em estrutura de árvore para representar hierarquias do tipo partes-todo. Permite que os clientes da estrutura tratem objetos individuais e composições de objetos de maneira uniforme.
- III. Memento: sem violar o encapsulamento, captura e externaliza um estado interno de um objeto, de modo que o mesmo possa posteriormente ser restaurado para esse estado.

Está correto o que se afirma em:

- (A) somente I;
- (B) somente II;
- (C) somente III;
- (D) somente I e II;
- (E) I, II e III.

54

Com relação às regras de sintaxe da mensagem SOAP, analise as afirmativas a seguir:

- I. A mensagem SOAP é um documento XML que contém, necessariamente, os elementos Envelope, Header, Body e Fault.
- II. O atributo encodingStyle é utilizado para definir os tipos de dados utilizados na mensagem SOAP. Esse atributo pode aparecer em qualquer elemento da mensagem SOAP, e aplica-se ao conteúdo do elemento e a todos os elementos filho.
- III. A mensagem SOAP deve conter uma referência DTD (Document Type Definition) com as regras que definem quais elementos e atributos desses elementos podem ser utilizados na mensagem.

Está correto o que se afirma em:

- (A) somente I;
- (B) somente II;
- (C) somente III;
- (D) somente I e II;
- (E) I, II e III.

55

Analise as afirmativas abaixo em relação à prevenção de incidentes:

- I. Emails lidos no formato HTML diminuem a incidência de phishing.
- II. Programas obtidos de fontes confiáveis podem apresentar vulnerabilidade de buffer overflow.
- III. Classificação da informação evita o sucesso de ataques de negação de serviço.

Está correto somente o que se afirma em:

- (A) I;
- (B) II;
- (C) III;
- (D) I e II;
- (E) II e III.

56

De acordo com o Guia PMBOK®, 5ª edição, o escopo de um projeto é definido como o trabalho que deve ser realizado para entregar um produto, serviço ou resultado com as características e funções especificadas. Com relação ao gerenciamento do escopo de um projeto, analise as afirmativas a seguir:

- I. A linha de base do escopo para o projeto é a versão aprovada da especificação do escopo do projeto, da estrutura analítica do projeto (EAP), e o respectivo dicionário da EAP.
- II. Uma linha de base só pode ser alterada através de procedimentos formais de controle de mudança.
- III. O plano de gerenciamento dos requisitos é um componente do plano de gerenciamento do projeto que descreve como os requisitos serão analisados, documentados e gerenciados.

Está correto o que se afirma em:

- (A) somente I;
- (B) somente II;
- (C) somente III;
- (D) somente I e II;
- (E) I, II e III.

57

O processo de validação de requisitos é uma etapa muito importante para a elaboração de um documento de especificação funcional consistente, pois ajuda a confirmar que os requisitos identificados, analisados e documentados correspondem, de fato, ao sistema que o cliente pretende.

Analise as práticas listadas a seguir:

- I. prototipação e geração de casos de teste;
- II. revisão sistemática com apoio de checklists;
- III. atribuição de uma identificação unívoca ao requisito;
- IV. gerenciamento e rastreamento de requisitos.

São consideradas práticas eficazes para validação de requisitos aquelas indicadas somente em:

- (A) I e II;
- (B) II e III;
- (C) III e IV;
- (D) I, II e III;
- (E) I, II e IV.

58

São considerados processos ágeis os processos de desenvolvimento de software que compartilham um conjunto comum de princípios, conforme definido pelo Manifesto Ágil. Analise as afirmativas a seguir acerca de alguns desses processos ágeis:

- I. Scrum emprega uma abordagem iterativa e incremental para aperfeiçoar a previsibilidade e o controle de riscos.
- II. FDD (Feature Driven Development) pressupõe a entrega de pequenas versões funcionais, isto é, blocos bem pequenos de funcionalidade valorizada pelo cliente, a cada duas semanas ou menos.
- III. Extreme Programming (XP) enfatiza práticas de trabalho energizado, em que a equipe trabalha em ritmo acelerado para assegurar a liberação de versões funcionais dentro do quadro de tempo estabelecido.

Está correto o que se afirma em:

- (A) somente I;
- (B) somente II;
- (C) somente III;
- (D) somente I e II;
- (E) I, II e III.

59

Na comunicação entre sistemas distribuídos podem ocorrer falhas ocasionadas por inúmeras razões. Por isso, o protocolo SOAP define um mecanismo sofisticado para informar ao emissor a ocorrência de algum erro ou falha no processamento de mensagens. Suponha que, em uma situação de falha, o código *MustUnderstand* está presente no conteúdo do elemento `<faultcode>` da mensagem SOAP de retorno. Esse código indica que:

- (A) o namespace presente no elemento Envelope da mensagem SOAP não é válido;
- (B) algum elemento obrigatório no Header da mensagem SOAP não pôde ser processado pelo destinatário;
- (C) ocorreu uma falha geral no servidor durante o processamento da mensagem SOAP;
- (D) algum elemento obrigatório no Body da mensagem SOAP não pôde ser processado pelo destinatário;
- (E) a causa raiz é desconhecida.

60

Um acesso feito para o endereço <http://site.exemplo.com.br>, que está hospedado em um computador executando o servidor de aplicação Apache 2, deve retornar uma página contendo o nome, logotipo e marca de uma organização. Sabendo-se que a configuração padrão inicial do Apache 2 não foi modificada e que será utilizada uma página estática, as informações a serem exibidas na página devem ser colocadas em um arquivo com o nome:

- (A) home.htm
- (B) site.php
- (C) page.html
- (D) index.html
- (E) page.asp

Redação

Já que a tecnologia da informação pretende permitir a produção, armazenamento, transmissão, acesso, segurança e o uso das informações, seu espaço de trabalho parece demasiadamente amplo. Que medidas podem ser operacionalmente tomadas para que o profissional da área possa realizar um trabalho adequado?

Com base no questionamento, redija um texto dissertativo em que você exponha suas sugestões para mais eficiência no setor.

Seu texto deve ter no mínimo 20 e no máximo 30 linhas e ser redigido em língua culta e apresentar argumentos bem fundamentados.

01	
02	
03	
04	
05	
06	
07	
08	
09	
10	
11	
12	
13	
14	
15	
16	
17	
18	
19	
20	
21	
22	
23	
24	
25	
26	
27	
28	
29	
30	

Realização

 **FGV PROJETOS**