

TÉCNICO OPERACIONAL DE SAÚDE (TOS) TÉCNICO EM PATOLOGIA CLÍNICA (NÍVEL II)

NÍVEL MÉDIO TIPO 2 – VERDE



SUA PROVA

- Além deste caderno contendo **40 (quarenta)** questões objetivas e **1 (uma)** redação, você receberá do fiscal de prova o cartão de respostas e a folha de textos definitivos;
- As questões objetivas têm **5 (cinco)** opções de resposta (A, B, C, D e E) e somente uma delas está correta.



TEMPO

- Você dispõe de **4 (quatro) horas** para a realização da prova, já incluído o tempo para a marcação do cartão de respostas e o preenchimento da folha de textos definitivos;
- **3 (três) horas** após o início da prova, é possível retirar-se da sala, sem levar o caderno de questões;
- A partir dos **30 (trinta) minutos** anteriores ao término da prova é possível retirar-se da sala **levando o caderno de questões**.



NÃO SERÁ PERMITIDO

- Qualquer tipo de comunicação entre os candidatos durante a aplicação da prova;
- Anotar informações relativas às respostas em qualquer outro meio que não seja o caderno de questões;
- Levantar da cadeira sem autorização do fiscal de sala;
- Usar o sanitário ao término da prova, após deixar a sala.



INFORMAÇÕES GERAIS

- Verifique se seu caderno de questões está completo, sem repetição de questões ou falhas. Caso contrário, **notifique imediatamente o fiscal da sala**, para que sejam tomadas as devidas providências;
- Confira seus dados pessoais, especialmente nome, número de inscrição e documento de identidade e leia atentamente as instruções para preencher o cartão de respostas e a folha de textos definitivos;
- Para o preenchimento do cartão de respostas e da folha de textos definitivos, use somente caneta esferográfica, fabricada em material transparente, com tinta preta ou azul;
- Assine seu nome apenas no(s) espaço(s) reservado(s) no cartão de respostas e na folha de textos definitivos;
- Confira seu cargo, cor e tipo do caderno de questões. Caso tenha recebido caderno de cargo ou cor ou tipo **diferente** do impresso em seu cartão de respostas ou em sua folha de texto definitivos, o fiscal deve ser **obrigatoriamente** informado para o devido registro na ata da sala;
- Reserve tempo suficiente para o preenchimento do seu cartão de respostas e da sua folha de textos definitivos. O preenchimento é de sua responsabilidade e **não será permitida a troca do cartão de respostas e da folha de textos definitivos em caso de erro cometido pelo candidato**;
- Para fins de avaliação, serão levadas em consideração apenas as marcações realizadas no cartão de respostas e na folha de textos definitivos;
- A FGV coletará as impressões digitais dos candidatos na lista de presença;
- Os candidatos serão submetidos ao sistema de detecção de metais quando do ingresso e da saída de sanitários durante a realização das provas.
- **Boa sorte!**

MÓDULO I - CONHECIMENTOS BÁSICOS**Língua Portuguesa****1**

O sufixo *-tério* também pode apresentar o valor de "*lugar*".

Assinale a opção em que o vocábulo destacado, formado com o sufixo *-tério*, tem seu significado corretamente indicado.

- (A) batistério – local de cultos batistas.
- (B) deletério – lugar de dor.
- (C) necrotério – lugar de autópsias.
- (D) biotério – lugar de moradia de biólogos.
- (E) monastério – lugar de monges.

2

Assinale a opção em que houve a substituição adequada do termo coloquial sublinhado por um formal correspondente.

- (A) Temos que fazer sacrifícios de cabo a rabo, ou seja, do governo até o operário / continuamente.
- (B) Se o demônio com seus cascos e chifres chegar e disser: - Posso dar uma mão? Eu respondo: - Entra em forma aí e vai ajudando / auxiliar.
- (C) Minha bola de cristal está pifada / enganosa.
- (D) O Brasil é um investimento, uma fazenda que o homem da cidade comprou, lá nos confins do Judas, para ganhar dinheiro / em lugar satânico.
- (E) Só agora é que meus ex-funcionários tiraram o pé da lama / se atrasaram.

3

Em todas as opções a seguir ocorrem processos utilizados para evitar-se a repetição de palavras idênticas, um dos problemas na língua escrita.

Assinale a opção em que a repetição do termo sublinhado foi evitada por elipse.

- (A) Solidão: um lugar bom de visitar de vez em quando, mas ruim de adotar como morada.
- (B) Não se encontra a solidão. Nós a fazemos.
- (C) Um bajulador é aquele que alimenta um crocodilo, esperando comê-lo no final.
- (D) Todo adulador vive às custas de quem o escuta.
- (E) O problema é que a maioria dos homens prefere um elogio que os prejudique a uma crítica que os beneficie.

4

Assinale a opção em que a conjunção e mostra valor de consequência.

- (A) A liberdade não é nada senão a distância entre a caça e o caçador.
- (B) Nós todos apoiamos a liberdade, mas usamos a mesma palavra e não queremos dizer todos a mesma coisa.
- (C) A liberdade leva ao humor e o humor conduz à liberdade.
- (D) Ria e o mundo rirá com você.
- (E) O sorriso custa menos que a eletricidade e dá mais luz.

5

As preposições têm dois valores básicos: podem ter valor gramatical, quando são exigidas por um termo anterior, com presença obrigatória, e valor nocional quando são empregadas para acrescentar alguma informação ao texto.

Assinale a opção em que a preposição de mostra valor nocional.

- (A) O primeiro passo para conhecer-se é desconfiar de si mesmo.
- (B) O jovem não precisa de razões para viver.
- (C) As crianças necessitam mais de modelos que de críticos.
- (D) Um cão velho já não deve latir, pois já não é capaz de morder.
- (E) O maior homem do mundo é aquele que não perde seu coração de criança.

6

Assinale a opção em que o segmento formado pelo verbo ter + substantivo foi substituído por um só verbo de sentido equivalente.

- (A) Algumas das mais belas árvores genealógicas que vicejam por aí têm raízes no esterco / se erradicam.
- (B) Todas as famílias felizes têm semelhanças: cada família Infeliz é infeliz à sua maneira / se assimilam.
- (C) Famílias com bebê e famílias sem bebê têm dó umas das outras / se apenalizam.
- (D) Muitos cariocas só têm prazer no Carnaval / se aprazem.
- (E) Muitos médicos não têm tempo para o lazer / se voltam.

Atenção! Leia o texto a seguir e responda às quatro próximas questões.

"O Rio de Janeiro, de hoje, cidade abastecida de todos os gêneros alimentícios, teve, na sua origem, o peixe como principal elemento de abastecimento, devido à sua própria situação geográfica. O único local que abastecia a cidade estava situado nas imediações do Mercado Velho, onde além do peixe, eram vendidos frutas, sal, mariscos, farinha e diversos outros alimentos. Posteriormente, com o aparecimento do primeiro empório comercial da cidade, na Rua da Quitanda, que deve seu nome a esse fato, o abastecimento da cidade passou a ter novas fontes."

(Dicionário de curiosidades do Rio de Janeiro)

7

O texto acima deve ser classificado como

- (A) didático.
- (B) informativo.
- (C) descritivo.
- (D) literário.
- (E) publicitário.

8

Cada um dos segmentos textuais abaixo é seguido de uma inferência.

Assinale a opção em que essa *inferência* tem validade.

- (A) “o peixe como principal elemento de abastecimento,” / não havia outros itens alimentícios que fossem empregados.
 (B) “teve, na sua origem, o peixe como principal elemento de abastecimento,” / a carne bovina era extremamente cara.
 (C) “devido à sua própria situação geográfica.” / a cidade deveria estar próxima do mar ou de rios.
 (D) “O Rio de Janeiro, de hoje, cidade abastecida de todos os gêneros alimentícios,” / o Rio de Janeiro produz muitos alimentos.
 (E) “O único local que abastecia a cidade estava situado nas imediações do Mercado Velho,” / a cidade passou a enfrentar um período de decadência.

9

A primeira frase do texto diz:

“O Rio de Janeiro, de hoje, cidade abastecida de todos os gêneros alimentícios, teve, na sua origem...”

Nesse segmento, o papel textual do segmento sublinhado é o de

- (A) informar o setor temático abordado pelo texto.
 (B) situar cronologicamente os acontecimentos textuais.
 (C) identificar o momento de produção do texto.
 (D) mostrar opiniões importantes do autor do texto.
 (E) indicar o desenvolvimento urbano do Rio de Janeiro.

10

Sobre os componentes estruturais e gramaticais do texto, assinale a afirmativa **incorreta**.

- (A) “devido à sua própria situação geográfica” mostra uma redundância de termos.
 (B) Os termos “de hoje” e “na sua origem” mostram oposição cronológica.
 (C) O termo “de hoje” tem seu valor cronológico estabelecido a partir do momento de leitura do texto.
 (D) Os termos “diversos” e “novas” mudam de sentido conforme sua posição em face do substantivo determinado.
 (E) O segmento “que deve seu nome a esse fato” tem caráter metalinguístico.

Raciocínio Lógico

11

Três amigos têm idades diferentes.

Daqui a 4 anos, o mais novo terá a idade que o mais velho tem hoje. Há 3 anos, o mais velho tinha a idade que o amigo com idade intermediária tem hoje. No ano que vem, a soma das idades será 41.

Há um ano, a idade do mais velho era um múltiplo de

- (A) 3.
 (B) 5.
 (C) 7.
 (D) 8.
 (E) 9.

12

Uma casa tem, ao todo, 7 portas. Se é verdade que pelo menos 3 portas *não* estão abertas, pode-se concluir que, nessa casa

- (A) a maioria das portas está fechada.
 (B) a maioria das portas está aberta.
 (C) há, no mínimo, 4 portas fechadas.
 (D) há, no mínimo, 3 portas fechadas.
 (E) há, no máximo, 3 portas fechadas.

13

Considere dois conjuntos finitos A e B tais que $A \cup B$ tem exatos 9 elementos e $A \cap B$ tem exatos 2 elementos.

Se A tem um elemento a mais que B, então o conjunto B possui

- (A) 6 elementos.
 (B) 5 elementos.
 (C) 4 elementos.
 (D) 3 elementos.
 (E) 2 elementos.

14

João está parado em certo degrau de uma escada.

Se ele descer do degrau em que está até a base e, em seguida, subir até o último degrau, ele contará 23 degraus.

Se, ao contrário, ele subir do lugar em que está até o topo e, em seguida, descer até a base, contará 28 degraus.

Assinale a opção que indica o número de degraus dessa escada.

- (A) 17.
 (B) 18.
 (C) 19.
 (D) 20.
 (E) 21.

15

Em uma sacola, há exclusivamente balas de coco e de tamarindo.

A razão entre as quantidades de balas de coco e de tamarindo é $\frac{7}{5}$.

Se uma bala for sorteada ao acaso, a probabilidade de que ela seja de tamarindo é

- (A) $\frac{2}{5}$.
 (B) $\frac{2}{7}$.
 (C) $\frac{5}{7}$.
 (D) $\frac{5}{12}$.
 (E) $\frac{7}{12}$.

Informática Básica

16

Considere uma planilha Excel em que as quatro primeiras células da linha 1, da esquerda para a direita, contêm os números 10, 5, 3 e 2, um em cada célula, nessa ordem. Nenhuma outra célula foi preenchida.

Assinale a fórmula cujo valor final é 20.

- (A) =soma(A1+B2+C3+D4)
- (B) =soma(A1+A2 +A3 + A4)
- (C) =soma(A1:A4)
- (D) =soma(A1:D1)
- (E) =soma(A[1:4])

17

No contexto da segurança de computadores e sistemas conectados na Internet, uma estratégia comumente usada por invasores é o envio de arquivos que, quando abertos, podem desencadear procedimentos nocivos no equipamento hospedeiro.

Assinale a opção que indica a extensão que caracteriza um tipo de arquivo potencialmente perigoso usado nesse tipo de invasão.

- (A) .csv
- (B) .exe
- (C) .jpeg
- (D) .pdf
- (E) .txt

18

João preparou um documento no Word contendo referências às atividades de alguns setores da sua organização, mas antes de entregar o texto final solicitou a dois de seus colegas, X e Y, que fizessem uma revisão do texto e corrigissem os trechos que apresentavam falhas e/ou incorreções. Para isso, João enviou o documento Word para X, e depois de recebê-lo de volta, fez o mesmo para Y.

Assinale a opção que apresenta o recurso do Word que João utilizou para identificar e analisar as contribuições de cada revisor.

- (A) *Controlar Alterações na guia Revisão.*
- (B) *Iniciar Mala Direta na guia Correspondências.*
- (C) *Organizar Tudo na guia Exibição.*
- (D) *Pincel de Formatação na guia Página Inicial.*
- (E) *Referência Cruzada na guia Referências.*

19

Numa busca na Internet por meio do Google e do Chrome, que é um dos principais navegadores, é preciso incluir as palavras **e/ou** termos que devem constar nas páginas a serem selecionadas pelo mecanismo de busca. Entretanto, também é possível determinar palavras que não devem constar no resultado da busca.

Assinale a opção que indica como essas palavras devem ser marcadas, para que expressem esse significado de recusa.

- (A) Cercar a palavra por um par de aspas duplas.
- (B) Grafar a palavra toda com letras maiúsculas e cercá-la por um par de aspas duplas.
- (C) Incluir o termo *except* (ou *exceto*) imediatamente antes da palavra.
- (D) Incluir o termo *not* (ou *não*) imediatamente antes da palavra
- (E) Incluir um hífen imediatamente antes da palavra.

20

No uso do Windows há um conjunto de atalhos de teclado que são intensamente utilizados devido à praticidade que oferecem.

Assinale a opção que apresenta os atalhos que correspondem às operações de Colar, Copiar e Recortar, na ordem.

- (A) Ctrl+C, Ctrl+V e Ctrl+X.
- (B) Ctrl+C, Ctrl+X e Ctrl+V.
- (C) Ctrl+V, Ctrl+C e Ctrl+X.
- (D) Ctrl+V, Ctrl+X e Ctrl+C.
- (E) Ctrl+X, Ctrl+V e Ctrl+C.

MÓDULO II - CONHECIMENTOS ESPECÍFICOS

Legislação

21

Assinale a opção que corresponde a um dos princípios da Política Nacional de Humanização (PNH).

- (A) *Ambiência.*
- (B) *Acolhimento.*
- (C) *Transversalidade.*
- (D) *Gestão participativa e cogestão*
- (E) *Defesa dos direitos dos usuários.*

22

As diretrizes do Sistema Único de Saúde (SUS), previstas na Constituição Federal de 1988, deram origem a alguns dos princípios do SUS dispostos na Lei Orgânica da Saúde.

Assinale a opção que apresenta uma dessas diretrizes.

- (A) *Descentralização, com direção única em cada esfera de governo.*
- (B) *Divulgação de informações quanto ao potencial dos serviços de saúde e à sua utilização pelo usuário.*
- (C) *Utilização da epidemiologia para o estabelecimento de prioridades.*
- (D) *Direito à informação, às pessoas assistidas, sobre sua saúde.*
- (E) *Integração em nível executivo das ações de saúde, meio ambiente e saneamento básico.*

23

Uma unidade de saúde recusou-se a prestar atendimento a um morador de rua, com a justificativa de que ele não possuía endereço fixo.

Assinale a opção que indica o princípio do SUS que, nesse caso, foi diretamente desrespeitado.

- (A) *Igualdade.*
- (B) *Universalidade.*
- (C) *Integralidade.*
- (D) *Equidade.*
- (E) *Regionalização.*

24

Assinale a opção que apresenta um dos objetivos específicos da Política Nacional de Promoção da Saúde.

- (A) Fomentar o planejamento de ações territorializadas de promoção da saúde com base no reconhecimento de contextos locais e no respeito às diversidades.
- (B) Apoiar a formação e a educação permanente em promoção da saúde para ampliar o compromisso e a capacidade crítica e reflexiva dos gestores e trabalhadores de saúde.
- (C) Estimular a cooperação e a articulação intrasetorial e intersetorial para ampliar a atuação sobre determinantes e condicionantes da saúde.
- (D) Ampliar a governança no desenvolvimento de ações de promoção da saúde que sejam sustentáveis nas dimensões política, social, cultural, econômica e ambiental.
- (E) Apoiar o desenvolvimento de espaços de produção social e ambientes saudáveis, favoráveis ao desenvolvimento humano e ao bem-viver.

25

De acordo com os eixos operacionais da Política Nacional de Promoção da Saúde, o “compartilhamento de planos, de metas, de recursos e de objetivos comuns entre os diferentes setores e entre as diferentes áreas do mesmo setor”, diz respeito à

- (A) territorialização.
- (B) educação e formação.
- (C) vigilância, monitoramento e avaliação.
- (D) articulação e cooperação intrasetorial e intersetorial.
- (E) produção e disseminação de conhecimentos e saberes.

Conhecimentos Específicos

26

Originalmente descrito pelo cientista brasileiro Adolfo Lutz, o método adaptado por Hoffman, Pons e Janer, é o mais utilizado em exames parasitológicos no mundo, por seu baixo custo e simplicidade de execução.

Em relação ao método de Hoffman, analise as afirmativas a seguir.

- I. O método baseia-se na sedimentação espontânea das fezes, diluídas em água, em um vaso cônico.
- II. É considerado um método quantitativo, na medida que permite a contagem do número de parasitos em um volume conhecido de fezes diluída.
- III. Permite a pesquisa de ovos e larvas de helmintos e cistos de protozoários, por meio da coloração de verde malaquita.

Está correto o que se afirma em

- (A) I, somente.
- (B) II, somente.
- (C) III, somente.
- (D) I e II, somente.
- (E) I, II e III.

27

Para ajustar o pH de um corante, um técnico precisou preparar uma solução de hidróxido de sódio (NaOH) a 0,25M.

Considerando o volume final desejado de 50mL, calcule a massa de NaOH necessária para o preparo desta solução.

(Considere as massas atômicas: Na = 23; O = 16; H =1).

- (A) 5g.
- (B) 250mg.
- (C) 500mg.
- (D) 25g.
- (E) 50g.

28

Em relação aos tipos e à destinação correta dos resíduos de serviços de saúde, analise as afirmativas a seguir.

- I. São exemplos de resíduos de serviços de saúde do grupo A1, culturas de microorganismos e sobras de amostras contendo sangue. Estas devem ser descartadas após tratamento prévio de inativação de microorganismos, compatível com nível III.
- II. Resíduos de serviço de saúde do grupo E, como agulhas utilizadas em coletas de sangue, escalpes, lâminas e laminulas, devem ser descartados em recipiente próprio para perfurocortantes e descartados diretamente sem a necessidade de tratamento prévio.
- III. A separação do conjunto seringa/agulha é permitida com auxílio de dispositivos próprios de segurança, sendo proibida a desconexão e o reencepe manual de agulhas.

Está correto o que se afirma em

- (A) I, somente.
- (B) II, somente.
- (C) I e II, somente.
- (D) I e III, somente.
- (E) I, II e III.

29

Para coloração de exames colpocitológicos, usa-se comumente o método de Papanicolau.

Sobre este método, com base nos corantes empregados e suas características, assinale a afirmativa correta.

- (A) O método utiliza três corantes: a hematoxilina, um corante ácido com afinidade pelo núcleo; o Bismarck Brown, um corante básico que cora células queratinizadas; e o corante policromático EA-65, que cora o citoplasma das células em diferentes tonalidades.
- (B) O método utiliza dois corantes: o Bismarck Brown, um corante ácido que cora células queratinizadas; e o corante policromático EA-65, que cora o núcleo e o citoplasma das células em diferentes tonalidades.
- (C) O método utiliza três corantes: a hematoxilina, um corante básico com afinidade pelo núcleo; o Orange G, um corante ácido que cora células queratinizadas; e o corante policromático EA-65, que cora o citoplasma das células em diferentes tonalidades.
- (D) O método utiliza um único corante policromático EA-65, que cora o núcleo, os queratinócitos e o citoplasma das células em diferentes tonalidades.
- (E) O método utiliza dois corantes: o Orange G, um corante ácido que cora células queratinizadas; e o corante policromático EA-65, que cora o núcleo e o citoplasma das células em diferentes tonalidades.

30

Em relação à aplicação da *citometria de fluxo* no diagnóstico hematológico, analise as afirmativas a seguir.

- I. A técnica de imunofluorescência permite diferenciar linfócitos CD4 e CD8 e sua contagem absoluta pode ser realizada por citometria de fluxo.
- II – No método indireto de imunofluorescência, o antígeno de interesse é identificado por um anticorpo direcionado para este antígeno, marcado a um fluoróforo.
- III – Os citômetros de fluxo permitem a diferenciação de células por sua morfologia, utilizando parâmetros como tamanho e granulosidade.

Está correto o que se afirma em

- (A) I, somente.
- (B) II, somente.
- (C) I e II, somente.
- (D) I e III, somente.
- (E) I, II e III.

31

O método de ELISA é muito utilizado no diagnóstico de doenças infecciosas, uma vez que, antígenos destes agentes podem ser identificados diretamente na amostra clínica.

Em relação ao *método de ELISA*, analise as afirmativas a seguir e assinale (V) para a verdadeira e (F) para a falsa.

- () O método de ELISA indireto possui vantagens e desvantagens em relação ao método direto. Uma das vantagens é a maior sensibilidade, uma vez que a técnica amplifica o sinal detectado.
- () O método competitivo de ELISA para pesquisa de antígenos, consiste na adição de anticorpos marcados com enzimas em uma reação, onde competirão com os antígenos da amostra clínica por anticorpos imobilizados na fase sólida.
- () O método de ELISA direto para captura de antígenos, consiste na utilização de anticorpos imobilizados em uma fase sólida que reagirão com antígenos presentes na amostra clínica. Os antígenos ligados aos anticorpos imobilizados são então detectados por anticorpos diretamente conjugados às enzimas de revelação.

As afirmativas são, na ordem apresentada, respectivamente,

- (A) F – V – F.
- (B) F – V – V.
- (C) V – F – V.
- (D) V – F – F.
- (E) F – F – V.

32

O microscópio é instrumento de extrema relevância para o diagnóstico de amostras clínicas.

Sobre a utilização correta e a função dos componentes dos microscópios de luz, assinale a afirmativa correta.

- (A) As objetivas e oculares dos microscópios devem ser limpas com pano umedecido em água.
- (B) O microscópio, para realizar a técnica de contraste de fase, deve dispor de um anel de fase no condensador e outro na objetiva utilizada, ambos identificados pela inscrição Ph.
- (C) As células em distensão sanguínea, analisadas em uma objetiva de magnificação 20x, observadas na ocular, serão vinte vezes maiores que seu tamanho original.
- (D) O óleo de imersão pode ser aplicado em qualquer objetiva do microscópio, desde que essa fique bem próxima da amostra.
- (E) A lente do condensador de um microscópio amplia a imagem gerada pelas objetivas.

33

Um paciente, com suspeita de infecção viral, irá realizar uma coleta de sangue para análise de hemograma, glicose, exames de coagulação plasmática (TAP, TTPA, dosagem de fibrinogênio), e sorologia para o agente infeccioso.

Com base nos exames recomendados para esse paciente, analise as afirmativas a seguir.

- I. Os tubos necessários para realizar hemograma, glicose, exame de coagulação e sorologia, apresentam respectivamente tampas de cor roxa (lilás), cinza, azul e vermelha.
- II. Para realizar exames de coagulação plasmática (TAP, TTPA, dosagem de fibrinogênio) os tubos devem conter citrato de sódio.
- III. A ordem correta de coleta destes exames, para evitar a contaminação de aditivos, é: tubo de tampa cinza (fluoreto), seguido dos tubos de tampa vermelha, azul (citrato) e roxa (EDTA).

Está correto o que se afirma em

- (A) I, somente.
- (B) II, somente.
- (C) III, somente.
- (D) I e II, somente.
- (E) I, II e III.

34

A imagem a seguir ilustra vidrarias usadas na rotina de laboratórios.

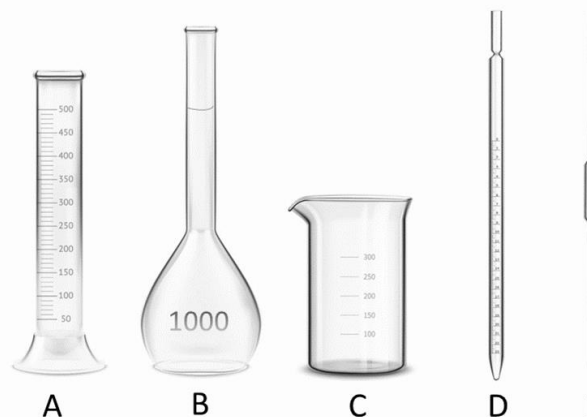


Imagem adaptada de Macrovector / Freepik

Com base nas imagens, assinale (V) para a afirmativa verdadeira e (F) para a falsa.

- () A proveta volumétrica representada pela imagem D e o Becker representado na imagem C, são vidrarias que permitem medir volumes variáveis em precisão analítica.
- () O balão volumétrico representado na imagem B e a pipeta volumétrica representada na imagem E, são vidrarias indicadas para medir líquidos com elevada precisão.
- () A proveta representada na imagem A, é uma vidraria que permite medir e transferir volumes de líquidos.

As afirmativas são, na ordem apresentada, respectivamente,

- (A) F – V – F.
- (B) F – V – V.
- (C) V – F – V.
- (D) V – F – F.
- (E) F – F – V.

35

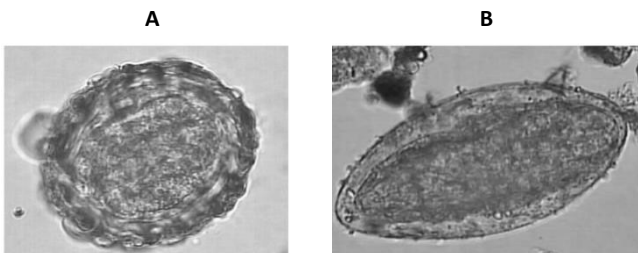
Diversos fatores influenciam a análise bioquímica de amostras de sangue.

Assinale a opção que indica o fator que pode alterar a característica do soro de um paciente, tornando seu aspecto opalescente ou lipêmico.

- (A) Elevação nas concentrações de frutossaminas e creatina sérica, pelo consumo de altas concentrações de vitamina C.
- (B) Aumento do lactato plasmático por abuso de bebida alcoólica.
- (C) Hemólise provocada por traumatismo durante a punção.
- (D) Elevação da concentração de potássio e lipoproteínas pelo uso de diuréticos.
- (E) Elevação na concentração de triglicerídeos por ingestão de alimentos em um período de jejum inferior ao recomendado.

36

As imagens abaixo mostram ovos de helmintos observados no exame parasitológico de fezes de dois pacientes.



da SILVA, Reinaldo José et al.. *Atlas de parasitologia humana*. São Paulo: Cultura Acadêmica: Universidade Paulista, Pró Reitoria de Graduação, 2009. (Adaptado)

Com base nas imagens, analise as afirmativas a seguir e assinale (V) para a verdadeira e (F) para a falsa.

- () O agente etiológico identificado no paciente A, infecta humanos principalmente pelo consumo de alimentos contaminados.
- () No paciente A foi identificada a presença de ovo de *Ascaris lumbricoides* e no paciente B foi identificada a presença de ovo de *Schistosoma mansoni*.
- () A transmissão do agente etiológico identificado em B ocorre pela rota fecal-oral.

As afirmativas são, na ordem apresentada, respectivamente,

- (A) F – F – V.
- (B) V – F – F.
- (C) F – V – F.
- (D) F – V – V.
- (E) V – V – F.

37

A técnica de imunohistoquímica é uma ferramenta útil para o diagnóstico de tumores e de doenças infecciosas. Esta técnica, se baseia na reação dos anticorpos com antígenos específicos.

Em relação à imunohistoquímica, analise as afirmativas a seguir.

- I. Caso o tecido tenha sido fixado por fixadores aldeídicos, após a hidratação das lâminas, é necessário que se realize a etapa de recuperação antigênica, que promove a ruptura das ligações *Cross-link* formadas pelo fixador.
- II. Para manter o pH adequado, durante a reação, os tecidos devem ser lavados com solução tampão de pH neutro, como o tampão PBS.
- III. O DAB (3,3 – Diaminobenzidina) é um revelador da técnica de imunohistoquímica, uma vez que forma um precipitado castanho, após doar elétrons para reação entre a peroxidase e o peróxido de hidrogênio.

Está correto o que se afirma em

- (A) I, somente.
- (B) I e II, somente.
- (C) I e III, somente.
- (D) II e III, somente.
- (E) I, II e III.

38

O processamento histológico pode ser dividido em três etapas, a desidratação, a clarificação e a impregnação.

Em relação ao processamento histológico, assinale a afirmativa correta.

- (A) A clarificação consiste na substituição do álcool presente na amostra desidratada, pelo Xilol, que é miscível com o álcool e a parafina, e não é miscível com a água.
- (B) A desidratação só é completa após a utilização do agente desidratante Xilol, que não é miscível com a água.
- (C) A clarificação por álcool torna o tecido mais translúcido e preparado para a impregnação.
- (D) Em processamentos histológicos de urgência, a desidratação pode ser omitida, uma vez que o xilol é capaz de desidratar a amostra e se misturar com a parafina.
- (E) A impregnação por xilol facilita a difusão da parafina na inclusão, realizada após o processamento.

39

O exame de urina é extremamente útil no auxílio ao diagnóstico de doenças renais, do trato urinário e extrarrenais, como diabetes e acidose metabólica.

Em relação ao exame de urina, analise as afirmativas a seguir.

- I. É recomendado para exames de urina de rotina que, após a coleta da primeira urina da manhã, o paciente entregue a amostra em até 2 horas ou congele a urina para entrega em até 24 horas.
- II. Na análise de sedimento urinário, a cápsula de *Cryptococcus* pode ser evidenciada pelo uso de tinta da China (nanquim).
- III. Os métodos de detecção enzimática de glicose, como a glicose oxidase, devem ser evitados por sua baixa especificidade.

Está correto o que se afirma em

- (A) I, somente.
- (B) II, somente.
- (C) III, somente.
- (D) II e III, somente.
- (E) I, II e III.

40

Em relação ao sangue, analise as afirmativas a seguir e assinale (V) para a verdadeira e (F) para a falsa.

- () O sangue é classificado como um tecido conjuntivo e, dessa forma, apresenta matriz extracelular em volume maior do que o seu componente celular.
- () Os monócitos são leucócitos que migram da medula óssea para os tecidos, onde se diferenciam em fagócitos, como os macrófagos, osteoclastos e células de Kupffer.
- () Indivíduos portadores do sangue AB apresentam anticorpo sérico anti-B e Anti-A.

As afirmativas são, na ordem apresentada, respectivamente,

- (A) V – V – F.
- (B) F – V – F.
- (C) F – V – V.
- (D) V – F – F.
- (E) F – F – V.

Redação

Veja o que nos diz um texto da Internet sobre nosso sistema de saúde:

Saúde pública no Brasil: avanços e problemas

A oferta de saúde pública no Brasil foi uma conquista social importante, pois permitiu o acesso a consultas, exames e tratamentos de forma democrática. Em vez de se restringir a pessoas que possam pagar ou a determinadas parcelas da população, a Constituição de 1988 passou a garantir a cobertura universal.

O que significa que qualquer indivíduo que recorra ao Sistema Único de Saúde (SUS) deve receber assistência necessária para sua recuperação completa, conforme o Art. 196 da lei: *“A saúde é direito de todos e dever do Estado, garantido mediante políticas sociais e econômicas que visem à redução do risco de doença e de outros agravos e ao acesso universal e igualitário às ações e serviços para sua promoção, proteção e recuperação.”*

Assim, a saúde pública no país se baseia em três diretrizes:

- I. Descentralização, com direção única em cada esfera de governo;
- II. Atendimento integral, com prioridade para as atividades preventivas, sem prejuízo dos serviços assistenciais;
- III. Participação da comunidade.

A estrutura idealizada pela Constituição Federal ganhou vida com a estruturação do SUS, que dividiu as responsabilidades entre as esferas federal, estadual e municipal. Esse foi o caminho determinado para atender à premissa de descentralização, distribuindo as demandas de gestão para facilitar ações e auditorias. Contudo, esse modelo inspirador apresenta problemas na prática. Principalmente em relação a desigualdades na oferta de serviços, escassez de recursos e mão de obra e falhas na comunicação entre os entes federativos. Vêm daí as longas filas de espera, dificuldades no tratamento e falta de ações que foquem na prevenção e atenção primária à saúde.

Enunciados alguns problemas do atendimento de saúde no Brasil, o que se pode esperar do futuro desse sistema? Apresente suas opiniões a respeito do tema em um texto dissertativo-argumentativo, de no máximo 30 linhas, redigido em linguagem culta.

1

2

3

4

5

6

7

8

9

10

11

12

13

14

15

16

17

18

19

20

21

22

23

24

25

26

27

28

29

30

Realização

