

Professor de Ensino Fundamental II e Médio
ARTES

Tipo 1 – BRANCA



SUA PROVA

Além deste caderno de prova, contendo **60 (sessenta)** questões objetivas e **2 (duas) questões discursivas**, você receberá do fiscal de sala:

- uma folha destinada às respostas das questões objetivas.
- uma folha de texto definitivo destinada à transcrição das questões discursivas.



TEMPO

- **5 horas** é o tempo disponível para a realização da prova, já incluído o tempo para a marcação da folha de respostas da prova objetiva e das folhas de textos definitivos das questões discursivas;
- **2 (duas) horas** após o início da prova é possível retirar-se da sala, sem levar o caderno de prova;
- Só será possível retirar-se da sala, levando o caderno de questões, **30 (trinta) minutos** antes do término do período de prova.



NÃO SERÁ PERMITIDO

- Qualquer tipo de comunicação entre os candidatos durante a aplicação da prova;
- Levantar da cadeira sem autorização do fiscal de sala;
- Usar o sanitário ao término da prova, após deixar a sala.



INFORMAÇÕES GERAIS

- As questões objetivas têm cinco alternativas de resposta (A, B, C, D, E) e somente uma delas está correta; As questões discursivas e o espaço para rascunho virão após as questões objetivas;
- Verifique se seu caderno está completo, sem repetição de questões ou falhas. Caso contrário, notifique imediatamente o fiscal da sala, para que sejam tomadas as devidas providências;
- Confira seus dados pessoais, especialmente nome, número de inscrição e documento de identidade e leia atentamente as instruções para preencher a folha de respostas e a folha de texto definitivo;
- Use somente caneta esferográfica, fabricada em material transparente, com tinta preta ou azul;
- Assine seu nome apenas nos espaços reservados;
- Não será permitido qualquer tipo de identificação nas folhas de textos definitivos das questões discursivas;
- Marque na folha de respostas o campo relativo à confirmação do tipo/cor de prova, conforme o caderno recebido;
- O preenchimento das respostas da prova objetiva e das questões discursivas é de sua responsabilidade e não será permitida a troca de folha de respostas ou de texto definitivo em caso de erro;
- Reserve tempo suficiente para o preenchimento de suas respostas. Para fins de avaliação, serão levadas em consideração apenas as marcações realizadas na folha de respostas da prova objetiva e nas folhas de textos definitivos, não sendo permitido anotar informações relativas às respostas em qualquer outro meio que não seja o caderno de provas;
- A FGV coletará as impressões digitais dos candidatos na folha de respostas;
- Os candidatos serão submetidos ao sistema de detecção de metais quando do ingresso e da saída de sanitários durante a realização das provas.

Conhecimentos Pedagógicos

1

Mariza e Cláudia, recém-concursadas, estão ansiosas em saber como será a organização curricular da escola em que vão atuar e querem saber o que deve ser ensinado aos seus futuros alunos.

Sobre o tema abordado no exemplo acima, analise as afirmativas a seguir.

- I. A previsão do que deve ser ensinado está previsto na base comum nacional, uma vez que todas as escolas no país devem ensinar os mesmos conteúdos.
- II. A definição curricular deve levar em conta a definição da escola como ambiente voltado ao conhecimento acadêmico.
- III. A definição do que deve ser ensinado vai além da questão “o que ensinar?”, abrangendo também “para quem, como, com quem e por que ensinar?”.

Está correto o que se afirma em

- (A) I, apenas.
- (B) II, apenas.
- (C) III, apenas.
- (D) I e III, apenas.
- (E) II e III, apenas.

2

A avaliação da aprendizagem dos alunos é um processo complexo, sua prática no contexto escolar está relacionada às experiências, à fundamentação teórica, aos valores e às representações dos educadores. Fernandes e Freitas, no texto “Currículo e Avaliação”, apresentam alguns equívocos comuns entre os professores sobre o tema.

Com base no fragmento acima, analise as afirmativas a seguir.

- I. Para evitar maiores índices de reprovação, o professor não deve atribuir nota ou conceito que reflitam o processo de ensino-aprendizagem.
- II. A avaliação da aprendizagem é inerente ao processo escolar e deve acontecer independentemente da organização da escola.
- III. O maior índice de reprovação, como resultado de avaliações mais rigorosas do processo ensino-aprendizagem, garante a qualidade do ensino.

Segundo os autores citados, assinale a opção que apresenta os equívocos comuns entre os professores sobre o tema avaliação.

- (A) I e III, somente.
- (B) I e II, somente.
- (C) III, somente.
- (D) II, somente.
- (E) I, somente.

3

Ronaldo é professor de História e começou, recentemente, a trabalhar na Rede Municipal de Ensino da cidade de São Paulo. Na última semana participou de uma reunião com a equipe gestora da escola e todo o corpo docente.

Analise as afirmativas a seguir que poderiam ser usadas pela Coordenadora Pedagógica, para reforçar a importância da reunião.

- I. Os horários coletivos de formação e as reuniões pedagógicas devem ser espaços de reflexão sobre as experiências realizadas em sala de aula/ambiente educativo.
- II. Os horários coletivos e as reuniões pedagógicas possibilitam a realização de procedimentos de avaliação processual e de avaliações intermediárias do processo educacional.
- III. Os horários coletivos e as reuniões pedagógicas possibilitam avaliar dificuldades específicas do cotidiano escolar e propor uma relação de causa e efeito ao pensar suas soluções.

Está correto o que se afirma em

- (A) I, apenas.
- (B) II, apenas.
- (C) III, apenas.
- (D) I e III, apenas.
- (E) I e II, apenas.

4

O documento Programa Mais Educação propõe a ampliação e a qualificação da Educação de Jovens e Adultos.

Sobre as reflexões do documento sobre o tema, assinale V para a afirmativa verdadeira e F para a falsa.

- () A EJA deve ser reconhecida nas suas especificidades, assumindo seu papel de atuar na transformação da realidade social e rompendo com a ideia de que seria uma reprodução do Ensino Fundamental.
- () O público da EJA deve ser atendido em condições estruturais equivalentes a todos os demais educandos, promovendo a equidade.
- () O currículo da EJA deve contemplar a diversidade, possibilitando a reorganização dos tempos e espaços, configurando um currículo significativo, ligado às práticas sociais.

As afirmativas são, respectivamente,

- (A) V, V e F.
- (B) F, V e V.
- (C) V, F e V.
- (D) V, V e V.
- (E) V, F e F.

5

Leia a manchete a seguir.

'Fiquei revoltada', diz mãe de criança anã que teve matrícula escolar negada

Escola de Votorantim (SP) foi condenada a pagar indenização de R\$ 20 mil. Instituição nega preconceito e afirma que vai recorrer de decisão.

(Matéria publicada no site de notícias G1, em 19/01/2016).

Esse caso é um exemplo de descumprimento do seguinte princípio legal:

- (A) a liberdade de aprender, ensinar, pesquisar e divulgar o pensamento, a arte e o saber.
- (B) a gratuidade do ensino público em estabelecimentos oficiais.
- (C) a igualdade de condições para o acesso e a permanência na escola.
- (D) a garantia de que o ensino será ministrado segundo padrões de qualidade.
- (E) a seleção de condições para o acesso e a permanência na escola.

6

Sobre o ensino religioso na rede municipal de ensino da cidade de São Paulo, de acordo com a legislação vigente, assinale a afirmativa correta.

- (A) O ensino religioso deve ser, obrigatoriamente, oferecido pela escola pública e cursado pelos alunos.
- (B) A oferta do ensino religioso é facultativa nas escolas públicas, mas, uma vez ofertado, o aluno é obrigado a cursar a disciplina.
- (C) A oferta do ensino religioso é facultativa nas escolas públicas e a frequência às aulas também é facultativa.
- (D) A oferta de ensino religioso é uma decisão de cada escola.
- (E) A oferta de ensino religioso é obrigatória nas escolas públicas, ainda que a matrícula seja facultativa para o aluno.

7

Sobre a valorização do contexto sociocultural dos alunos, segundo o Estatuto da Criança e do Adolescente, analise as afirmativas a seguir.

- I. Estabelece o respeito aos valores culturais, artísticos e históricos próprios do contexto social da criança e do adolescente, desde que seja garantida sua expressão fora do contexto escolar.
- II. Estabelece o respeito aos valores culturais, artísticos e históricos próprios do contexto social da criança e do adolescente, garantindo-se a estes a liberdade da criação e o acesso às fontes de cultura.
- III. Estabelece que as escolas não podem interferir nos valores culturais, artísticos e históricos próprios do contexto social dos alunos.

Está correto o que se afirma em

- (A) I, apenas.
- (B) II, apenas.
- (C) III, apenas.
- (D) I e II, apenas.
- (E) II e III, apenas.

8

O Conselho Tutelar é órgão permanente e autônomo, encarregado pela sociedade de zelar pelo cumprimento dos direitos da criança e do adolescente.

No que se refere à rotina escolar, o Conselho Tutelar deverá ser acionado nas situações listadas a seguir, **à exceção de uma**. Assinale-a.

- (A) Elevados níveis de repetência do aluno.
- (B) Faltas injustificadas do aluno, esgotados os recursos escolares.
- (C) Evasão escolar.
- (D) Notas baixas do aluno em uma avaliação escolar.
- (E) Maus-tratos sofridos pelo aluno.

9

Observe a imagem a seguir.



Sobre a Prova Brasil, assinale a afirmativa correta.

- (A) É uma avaliação amostral aplicada aos alunos da rede pública.
- (B) Tem como objetivo avaliar a infraestrutura das escolas públicas.
- (C) Pode participar de suas edições qualquer escola interessada em avaliar seus alunos.
- (D) Assegura o processo nacional de avaliação do rendimento escolar.
- (E) Realiza um levantamento que não é previsto legalmente.

10

A LDB/96 define o Ensino Médio como etapa final da Educação Básica.

Nessa etapa do ensino

- (A) é esperada a consolidação dos conhecimentos anteriormente adquiridos.
- (B) é iniciada a implementação da heteronomia intelectual.
- (C) é desenvolvida a dissociação entre teoria e prática.
- (D) é estimulada a estruturação do pensamento hegemônico.
- (E) é implementada a formação específica para o mundo do trabalho.

11

Relacione as Modalidades da Educação Básica à respectiva característica.

1. Educação de Jovens e Adultos
 2. Educação Especial
 3. Educação Profissional e Tecnológica
 4. Educação do Campo
- () Integra-se aos diferentes níveis e modalidades de educação e às dimensões do trabalho, da ciência e da tecnologia, e articula-se com o ensino regular e com outras modalidades educacionais.
- () Destina-se aos que se situam em faixa etária superior à considerada própria para a conclusão do Ensino Fundamental e do Ensino Médio.
- () Está prevista para população específica, com adequações necessárias às peculiaridades contextuais de cada região.
- () Modalidade transversal a todos os níveis, etapas e modalidades de ensino, é parte integrante da educação regular, devendo ser prevista no projeto político-pedagógico da unidade escolar.

Assinale a opção que indica a relação correta, de cima para baixo.

- (A) 3 – 1 – 2 – 4
 (B) 3 – 1 – 4 – 2
 (C) 2 – 1 – 4 – 3
 (D) 3 – 3 – 4 – 1
 (E) 4 – 1 – 3 – 2

12

Felipe é professor de Física do 2º ano do Ensino Médio. Ele costuma acompanhar a aprendizagem de seus alunos por meio da participação nas aulas, dos exercícios realizados individual e coletivamente e dos trabalhos e provas que compõem a avaliação institucional da escola.

O professor reconhece que a avaliação da aprendizagem no Ensino Médio, conforme previsto nas Diretrizes Curriculares Nacionais do Ensino Médio, envolve, ainda, a seguinte dimensão:

- (A) a auto avaliação, promovida pela escola.
 (B) a avaliação dos profissionais de educação, realizada pelos sistemas educacionais.
 (C) a avaliação da infraestrutura, realizada pelo Estado a cada ano.
 (D) a avaliação de redes de ensino, de responsabilidade de cada unidade escolar.
 (E) a avaliação de redes de ensino em âmbito nacional, de responsabilidade do Estado.

13

Sobre o Atendimento Educacional Especializado nas unidades educacionais da Rede Municipal de Ensino de São Paulo, assinale V para a afirmativa verdadeira e F para a falsa.

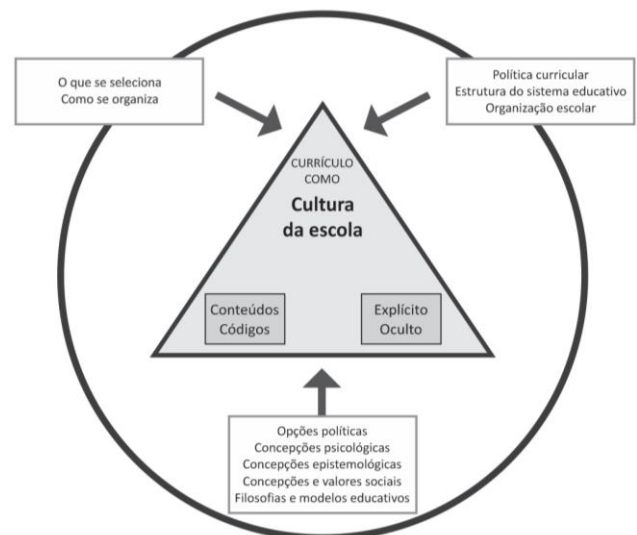
- () As Escolas Municipais de Educação Infantil (EMEI) que aderiram ao Programa “São Paulo Integral” e que tiverem crianças matriculadas com algum tipo de deficiência, o atendimento itinerante será prestado pelo Professor de Apoio e Acompanhamento à Inclusão (PAAI).
- () O Atendimento Educacional Especializado (AEE) será entendido como o serviço organizado institucionalmente e prestado aos educandos que dele necessitem em caráter complementar ou suplementar às atividades escolares.
- () O encaminhamento dos educandos para o AEE dar-se-á após avaliação pedagógica/estudo de caso.

As afirmativas são, respectivamente,

- (A) F, V e F.
 (B) V, V e V.
 (C) V, F e V.
 (D) V, V e V.
 (E) F, V e V.

14

Observe a figura a seguir.



(Adaptado. Fonte: SACRISTÁN, 2000, p. 36.
 In: São Paulo: “Diálogos interdisciplinares a caminho da autoria”)

O documento “Diálogos interdisciplinares a caminho da autoria”, organizado pela Secretaria Municipal de Educação de São Paulo, apresenta este esquema para sintetizar a compreensão de currículo construída na Rede.

A partir da análise desse esquema é possível identificar três conjuntos de condicionantes na estrutura desse currículo. Assinale a afirmativa que os apresenta.

- (A) A seleção natural, as condições institucionais e os fatores de cunho filosófico teórico, ou seja, as concepções sociais.
 (B) A seleção cultural, as condições individuais e os fatores de cunho filosófico teórico, ou seja, as concepções curriculares.
 (C) A seleção cultural, as condições institucionais e os fatores de cunho filosófico teórico, ou seja, as concepções curriculares.
 (D) A seleção natural, as condições individuais e os fatores de cunho pedagógico-teórico, ou seja, as concepções curriculares.
 (E) A seleção social, as condições estruturais e os fatores de cunho filosófico, ou seja, a seleção de conteúdos.

15

A respeito do documento “Currículo integrador da infância paulistana”, analise o fragmento a seguir.

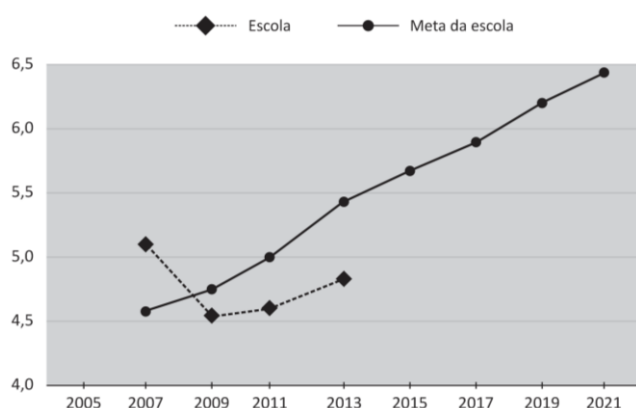
“Ao tratar de experiências e _____ no Currículo Integrador da infância paulistana é fundamental que as Unidades Educacionais trabalhem as múltiplas _____ para além das tradicionalmente valorizadas na escola como _____ e _____, e que reconheçam as experiências reais obtidas por meio _____ e de descobertas sensoriais e estéticas dos bebês e das crianças.”

Assinale a opção que completa corretamente as lacunas do fragmento acima.

- (A) exercícios – habilidades – a escrita - as artes – das repetições
 (B) vivências – linguagens – a escrita - a matemática – da pesquisa
 (C) práticas – facetas – a escrita - a matemática – da pesquisa
 (D) vivências – linguagens – as artes - a música – da pesquisa
 (E) interesses – habilidades – a escrita - a matemática – das repetições

16

Observe o gráfico a seguir:



(Evolução do IDEB na Escola Orquídea - 5º ano – Os dados se referem à uma escola real, processados e divulgados pela plataforma QEDu. O nome da escola é fictício)

Sobre o IDEB, analise as afirmativas a seguir.

- I. É o principal indicador adotado pelo Governo Federal para traçar metas educacionais a serem alcançadas por escolas e redes estaduais e municipais.
 II. A ideia central da adoção de metas pelo IDEB é a de obter um maior comprometimento das redes e escolas com a melhoria dos indicadores educacionais.
 III. O indicador expressa exclusivamente uma medida da aprendizagem dos alunos, a partir dos resultados da Prova Brasil.

Está correto o que se afirma em

- (A) I, apenas.
 (B) II, apenas.
 (C) I e II, apenas.
 (D) II e III, apenas.
 (E) I, II e III.

17

Os estudos sobre a avaliação da educação básica no Brasil identificam três fases nas políticas de avaliação em larga escala.

Sobre estas três fases, analise as afirmativas a seguir.

- I. A primeira fase enfatiza a avaliação com caráter diagnóstico da qualidade da educação ofertada no Brasil, sem atribuição de consequências diretas para as escolas e para o currículo.
 II. As avaliações de segunda fase geraram consequências simbólicas decorrentes da divulgação e da apropriação dos resultados das escolas pelos pais e pela sociedade.
 III. As avaliações de terceira fase servem de referência para políticas de responsabilização que contemplam sanções ou recompensas em decorrência dos resultados de alunos e escolas e envolvem mecanismos de remuneração em função de metas estabelecidas.

Está correto que se afirma em

- (A) I, apenas.
 (B) I e II, apenas.
 (C) I e III, apenas.
 (D) II e III, apenas.
 (E) I, II e III.

18

Observe a imagem a seguir



A partir da imagem, é correto afirmar que a chamada “educação bancária”

- (A) estabelece a necessária intimidade entre os saberes curriculares e a experiência do social do educando.
 (B) pressupõe a construção coletiva do conhecimento, unindo o currículo à prática social do aluno.
 (C) compreende a aprendizagem como um processo de transmissão de conhecimentos.
 (D) considera os saberes acumulados pelo educando, unindo conhecimentos teóricos e práticos.
 (E) é realizada considerando uma relação circular entre professor-aluno-objeto de conhecimento.

19

Observe a imagem a seguir.



(Fonte: Blog de uma escola municipal da Bahia)

A partir da imagem, registro de uma atividade realizada no Ensino Fundamental, é correto afirmar

- (A) reforça a hegemonia de um conhecimento em detrimento de outro e cria um imaginário que vê as culturas de forma hierarquizada e inferior.
- (B) apresenta uma situação típica do currículo monocultural.
- (C) comprova que o processo de hierarquização de conhecimentos foi superado.
- (D) ilustra e introduz uma nova disciplina nos currículos escolares.
- (E) ilustra a construção de um currículo intercultural, o lugar da diversidade nas práticas curriculares.

20

Sobre as consequências da mudança estrutural proposta pela Lei nº 10.639/03, de acordo com Nilma Gomes, assinale V para a afirmativa verdadeira e F para a falsa.

- () Mantém as relações propostas e evocadas na elaboração curricular.
- () Deverá romper com o silêncio e desvelar rituais pedagógicos a favor da discriminação racial.
- () Estabelece que o trabalho acerca das questões raciais deve acontecer como uma mudança cultural e política no campo curricular.

As afirmativas são, respectivamente,

- (A) F, V e V.
- (B) V, V e V.
- (C) F, V e F.
- (D) F, F e V.
- (E) F, F e F.

21

Em uma roda de conversas com seus alunos do Ensino Fundamental, a professora Lia ouve um de seus alunos contar para a turma sobre a inauguração de um grande aquário na cidade. Os alunos ficam curiosos e querem saber: Quais animais vão morar lá? De onde eles vêm? Quem vai cuidar deles? Será que vão gostar da nova casa? E uma série de outras perguntas.... A professora organiza a discussão, levando os alunos a levantarem hipóteses a partir do que sabem sobre o assunto. Então, propõe à turma o desenvolvimento de um Projeto sobre o tema.

De acordo com Hernández (1998), assinale V para a afirmativa verdadeira e F para a falsa.

- () A proposta da professora está vinculada a uma concepção de escolaridade em que se dá importância à participação dos alunos em seu processo de aprendizagem.
- () A proposta da professora costuma ser um procedimento motivador para o aluno, pois este se sente envolvido no processo de aprendizagem.
- () A proposta da professora valoriza as habilidades que deverão ser desenvolvidas por seus alunos no desenvolvimento do projeto de trabalho a partir de uma questão levantada em grupo.

As afirmativas são, respectivamente,

- (A) V, V e V.
- (B) F, V e V.
- (C) V, F e V.
- (D) V, V e F.
- (E) F, V e F.

22

Paula é professora de artes do Ensino Fundamental e, em suas aulas, procura trabalhar conteúdos relacionados a valores, normas e atitudes.

Para a realização desse trabalho devem ser considerados os objetivos listados a seguir, à exceção de um. Assinale-o.

- (A) Desintegração do universo simbólico das culturas africanas e afro-brasileiras no contexto da ancestralidade brasileira.
- (B) Percepção de que cada pessoa tem um corpo com características fenotípicas diferentes.
- (C) Valorização da própria identidade étnica e cultural e fortalecimento da autoestima.
- (D) Identificação enquanto pessoa no grupo.
- (E) Interiorização de uma postura despreconceituada em relação às diferentes cosmovisões e etnias.

23

Sobre a presença de personagens negros em livros de literatura e didáticos, analise as afirmativas a seguir.

- I. A presença de personagens negros, tanto em livros de literatura quanto em textos didáticos, foi, muitas vezes, marcada pela estereotipia e pela caricatura.
- II. A invisibilidade e a reduzida representação do negro no livro didático constroem a ilusão da não existência e da condição de minoria do segmento negro.
- III. A presença do elemento negro nos livros didáticos deve ser valorizada pelo professor como instrumento crítico das situações de discriminação vividas no cotidiano.

Está correto o que se afirma em

- (A) I, apenas.
- (B) II, apenas.
- (C) I e III, apenas.
- (D) II e III, apenas.
- (E) I, II e III.

24

“O conhecimento do tema Atmosfera, por exemplo, na aula de determinado ano ou série, lecionado por meio de um método, registrado em um texto, desenvolvido rapidamente e avaliado com uma prova objetiva, por exemplo, não é um conhecimento que os estudantes têm sobre a Terra”. (Sacristan, 2013, p. 20)

A esse respeito assinale a opção que apresenta um argumento do autor para a afirmativa em destaque.

- (A) A aquisição desse conhecimento revela a totalidade do currículo escolar.
- (B) A natureza desse conhecimento deve estar modelada pelos códigos que estruturam o currículo.
- (C) A descoberta desse conhecimento amplo e irrestrito foi construída no ambiente escolar.
- (D) A aprendizagem sobre esse tema, dentro ou fora da escola, acontece da mesma forma.
- (E) O conhecimento de um novo tema deve ser valorizado pela escola.

25

Nas unidades escolares da rede municipal de São Paulo, o atendimento aos educandos portadores de deficiência, com Transtornos Globais do Desenvolvimento – TGD ou com Altas Habilidades / Superdotação – AH/SD, deverá seguir a Portaria nº 1.185.

A esse respeito, assinale V para a afirmativa verdadeira e F para a falsa.

- () Deve ser estruturado um plano de Atendimento Educacional Especializado básico para atender a todos os alunos que necessitam de atendimento especial.
- () Deve ser elaborado um Plano de Atendimento Educacional Especializado individual, que deverá ter um orientador de atendimento, independentemente da forma ofertada.
- () Deve ser preparada uma versão reduzida do planejamento curricular da escola com o objetivo de atender esses educandos.

As afirmativas são, respectivamente,

- (A) V, V e F.
- (B) F, V e V.
- (C) V, F e F.
- (D) F, V e F.
- (E) F, F e V.

26

As leis 11.645 e 10.639 incluíram no currículo oficial escolar a obrigatoriedade do estudo das Histórias e Culturas Indígenas.

A esse respeito, analise as afirmativas a seguir.

- I. Essas leis proporcionam às comunidades e povos indígenas a possibilidade de recuperar suas memórias históricas, reafirmar suas identidades étnicas e valorizar suas línguas e conhecimentos.
- II. Essas leis garantem às comunidades e povos indígenas o acesso às informações, conhecimentos técnicos e científicos da sociedade nacional e demais sociedades indígenas.
- III. Essas leis marcam a segregação dos povos indígenas que devem receber tratamento especial quanto à adaptação dos saberes da sociedade atual.

Está correto o que se afirma em

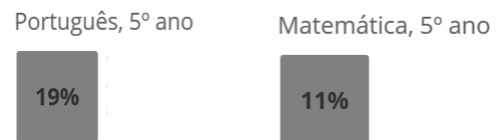
- (A) I, apenas.
- (B) II, apenas.
- (C) I e II, apenas.
- (D) II e III, apenas.
- (E) I, II e III.

27

Os professores e a equipe de direção da Escola X estão reunidos, analisando os seguintes resultados de seus alunos na última edição da Prova Brasil.

Aprendizado dos alunos na Escola X

(proporção dos alunos com aprendizado considerado adequado para a sua etapa escolar. Prova Brasil 2013)



(Os dados se referem à uma escola real, processados e divulgados pela plataforma QEduc. O nome da escola é fictício)

Sobre esta prática, analise as afirmativas a seguir.

- I. Os resultados dessas avaliações dizem respeito a todos os professores da escola, uma vez que sintetizam o resultado de uma testagem de conhecimentos desenvolvidos ao longo de toda uma etapa de ensino.
- II. Um dos objetivos da divulgação dos resultados dessas avaliações em larga escala é o de estimular o maior comprometimento das escolas e das redes com a melhora dos indicadores escolares.
- III. As iniciativas de avaliação da aprendizagem estão relacionadas à qualidade do ensino, estabelecendo novos parâmetros de gestão para os sistemas educacionais.

Está correto o que afirma em

- (A) I, apenas.
- (B) II, apenas.
- (C) III, apenas.
- (D) I e II, apenas.
- (E) I, II e III.

28

Observe a imagem a seguir.



O cartaz refere-se à

- (A) Educação Especial, programa que assiste aos portadores de necessidades especiais e os prepara para o mercado de trabalho.
- (B) Educação Profissional e Tecnológica, programa integrado aos diferentes níveis e modalidades de educação e às dimensões do trabalho, da ciência e da tecnologia.
- (C) Educação de Jovens e Adultos, programa que está destinado aos que estão em uma faixa de idade considerada adequada para exercer uma atividade produtiva.
- (D) Educação Básica do Campo, programa voltado para atender a uma população específica, difundindo novas tecnologias para o agronegócio.
- (E) Educação Escolar Indígena, programa que considera o acesso às informações e aos conhecimentos técnicos bem como promove a cultura local.

29

Analisar a tira a seguir.



(Fonte: [deposito-de-tirinhas.tumblr.com](https://www.deposito-de-tirinhas.com))

Paulo Freire, ao apresentar os "saberes necessários à prática educativa" considera que ensinar exige reconhecer que a educação é ideológica.

Com base na tira acima, assinale a afirmativa que expressa a atuação defendida por Freire.

- (A) Os discursos ideológicos veiculados em nossa sociedade devem ser reforçados na escola.
- (B) Os discursos ideológicos veiculados em nossa sociedade merecem uma reação crítica.
- (C) Os discursos neutros veiculados em nossa sociedade devem ser reforçados na escola.
- (D) Os discursos neutros veiculados em nossa sociedade devem sofrer uma reação crítica.
- (E) Os discursos ideológicos veiculados na sociedade em nada se relacionam com a prática docente.

30

O documento "Programa Mais Educação: São Paulo" propõe a relação entre os aspectos sociais, econômicos e culturais e a aprendizagem dos alunos.

Sobre essa relação, assinale a afirmativa correta.

- (A) A relação entre os fatores sociais, econômicos e culturais com a aprendizagem é inegável, mas há um campo de ação possível para professores e gestores atuarem na melhoria da aprendizagem dos alunos.
- (B) A relação entre os fatores sociais, econômicos e culturais com a aprendizagem é definitiva, tornando irreversível a clivagem social.
- (C) A relação entre os fatores sociais, econômicos e culturais com a aprendizagem é imutável, mas não foi encontrado um campo de ação para professores e gestores atuarem na melhoria da aprendizagem dos alunos.
- (D) A relação entre os fatores sociais, econômicos e culturais com a aprendizagem é determinada por fatores psicológicos, o que limita o campo de ação de professores e gestores na melhoria da aprendizagem dos alunos.
- (E) A relação entre os fatores sociais, econômicos e culturais com a aprendizagem é inexistente, cabendo aos professores e gestores a melhoria da aprendizagem dos alunos.

Conhecimentos Específicos

31

Leia o fragmento a seguir.

“O modernismo no Ensino da Arte se desenvolveu sob a influência de John Dewey. Suas ideias muitas vezes erroneamente interpretadas ao longo do tempo nos chegaram filosoficamente bem informadas através do educador brasileiro Anísio Teixeira, principal personagem do Movimento Escola Nova na década de 30.

De Dewey a Escola Nova tomou principalmente a ideia de arte como experiência consumatória. Identificou este conceito com a ideia de experiência final, erro cometido não só no Brasil, mas também nos Estados Unidos, nas Progressive Schools. A experiência consumatória para Dewey permeia, ilumina toda a experiência, não é apenas seu estágio final.”

(BARBOSA, Ana Mae. “Arte Educação no Brasil: do modernismo ao pós-modernismo”. In: Revista Digital Art& - Número 0 - Outubro de 2003.)

Com base no fragmento, analise os trechos a seguir.

- I. *“Uma experiência estética só pode compactar-se em um momento se chegar em um movimento excepcional que abarque em si todas as outras coisas (...). É a conversão da resistência e das tensões, de excitações que em si são tentações para a digressão, em direção a um desfecho inclusivo e gratificante”.*
- II. *“A arte pode desenvolver o eu como importante ingrediente da experiência. Como quase todos os distúrbios emocionais ou mentais estão vinculados à falta de autoconfiança, a estimulação da capacidade criadora da criança pode fornecer salvaguarda para tais distúrbios”.*
- III. *“Realizar e consumir são funções contínuas, e não meros fins localizados apenas em um lugar. O gravador, o pintor ou o escultor encontram-se no processo de completar algo a cada etapa de seu trabalho”.*

Assinale a opção que identifica corretamente os trechos que expressam a concepção deweyana de experiência em arte.

- (A) I, apenas.
- (B) II, apenas.
- (C) III, apenas.
- (D) I e III, apenas.
- (E) I, II e III.

32

Assinale a afirmativa que caracteriza corretamente uma etapa na história do ensino da arte no Brasil.

- (A) O movimento da Escola Nova adotou uma concepção de *arte educação* inspirada nos trabalhos de Anita Malfatti e Mario de Andrade, segundo os quais o desenho, a arte ou a modelagem deveriam fixar o conteúdo de informações aprendidas em outras matérias.
- (B) No Estado Novo, o ensino da arte se desenvolveu a partir do estímulo a atividades lúdicas voltadas para comemorações cívicas e religiosas, com base na formação polivalente do professor.
- (C) Na década de 1950, a orientação de *arte educação* se baseou na proposta do arquiteto Lucio Costa, que elaborou um programa no qual se articulava o desenvolvimento da criação e da técnica, encaminhando a experiência para o artefato, ao desvincular arte e natureza.
- (D) A Reforma Educacional de 1971 aboliu as Escolas Experimentais, passando a valorizar a arte nas escolas públicas primárias como uma forma de liberação emocional, com base na capacidade criadora
- (E) A Abordagem Triangular foi sistematizada a partir das condições estéticas e culturais da pós-modernidade, que abriram espaço para a entrada da imagem, sua decodificação e interpretações na sala de aula, aliada à expressividade do aluno.

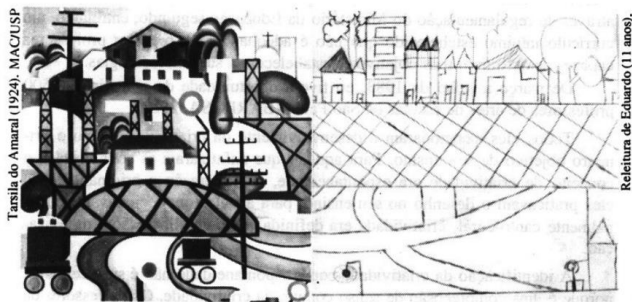
33

A partir da década de 1940, desenvolveu-se no Rio de Janeiro e, em seguida, em outras cidades brasileiras, uma orientação em *arte educação*, cujo trabalho se concretizou na EAB – Escolinha de Arte do Brasil. A EAB foi

- (A) uma experiência pioneira extraescola, que se desenvolveu em várias capitais do país, como espaço de educação formal e estética da criança, cujos trabalhos finais eram selecionados para participar de concursos nacionais.
- (B) uma iniciativa de artistas e pedagogos críticos do novo expressionismo como orientação teórica prevalectente em arte educação no pós-segunda guerra, propondo, em seu lugar, um ensino de arte voltado para a consciência social.
- (C) um espaço onde se realizavam atividades voltadas para a liberação da criança por meio de técnicas de arte, como o desenho e a pintura, de modo a estimulá-la a ter um comportamento mais criativo e harmonioso.
- (D) um local voltado tanto para o acolhimento de crianças e sua orientação artística, por meio de várias técnicas de desenho, quanto para a qualificação de professores de Educação Artística, visando formar mão de obra para as escolas secundárias.
- (E) uma instituição representativa de artistas, estudantes de arte, psicólogos e pedagogos, unidos com o objetivo de ocupar museus e galerias de arte para tornar públicas as bases do movimento da educação pela arte.

34

A imagem reproduz um quadro de Tarsila do Amaral, ao lado de um trabalho de um aluno, resultado da atividade proposta pelo docente de artes, tendo como base a obra da pintora paulista.



(Apud <http://www.scielo.br/pdf/ea/v3n7/v3n7a10.pdf>)

O objetivo desta atividade era

- exercitar o desenho de observação.
- incentivar a apreciação e contextualização da pintura de Tarsila.
- desenvolver a criatividade espontânea.
- promover a libertação do plano geométrico-espacial
- decodificar o simbolismo da arte modernista.

35

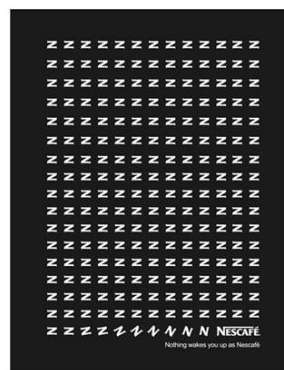
A Proposta Triangular foi intensamente pesquisada entre 1987 e 1993 no Museu de Arte Contemporânea da Universidade de São Paulo, quando Ana Mae Barbosa esteve à frente de um programa de *arte educação* naquela instituição.

Essa abordagem

- propõe a análise e a apreciação artística como um jogo de perguntas e respostas, que fragmentam o olhar, a partir de uma listagem de questões para analisar a obra de arte.
- combina trabalho prático com história da arte e leitura de obras de arte, considerando que, nessa última, a metodologia utilizada é variada, podendo ser, por exemplo, estética, semiológica ou iconológica.
- constrói uma metalinguagem da imagem, de modo a isolar as condições de emergência da obra de arte e, assim, decodificar seus elementos autônomos de significação.
- ênfatisa a história da arte, a crítica e a estética, como conhecimentos necessários ao juízo e à interpretação, que antecedem e orientam o fazer artístico.
- analisa imagens e artefatos, mediante uso de vocabulário apropriado, para identificar como as ideias, os sentimentos e os significados são articulados em diferentes estilos e tradições, ao longo do tempo.

36

A visualidade no mundo contemporâneo é um processo extremamente complexo, que mostra, cada vez mais, a intertextualidade de diversas manifestações artísticas, ocupando espaços que, há muito, extrapolam a moldura tradicional do que se entende por “obra de arte” e invadem a cultura visual urbana.



Anúncio da agência
McCann Erickson Chile, 2016.

VVVVVVVVVVV
VVVVVVVVVVE
VVVVVVVVVEL
VVVVVVVVELO
VVVVVVVELO
VVVVVVVELOC
VVVVVELOCI
VVVVELOCID
VVELOCIDA
VELOCIDADE

Poema “Velocidade”,
de Ronaldo Azeredo, 1958.

O docente apresenta aos alunos as imagens acima para que eles reflitam sobre o uso, na cultura visual do nosso século, de referências artísticas brasileiras de meados do século XX. Com relação ao tema da intertextualidade e da cultura visual contemporânea presente nas imagens, analise as afirmativas a seguir.

- No poema e na propaganda, a semelhança entre os objetos do campo visual viabiliza a transmissão da mensagem.
- A imagem da propaganda evoca a tradição brasileira da poesia concretista, na medida em que explora os recursos de comunicação visual.
- Em ambas as imagens, são explorados aspectos sonoros e semânticos, mediante a analogia com o movimento.

Assinale:

- se somente a afirmação I estiver correta.
- se somente a afirmação II estiver correta.
- se somente a afirmação III estiver correta.
- se somente as afirmações I e II estiverem corretas.
- se todas as afirmativas estiverem corretas.

37

Assinale a afirmativa que caracteriza corretamente os pressupostos das pesquisas contemporâneas em cultura visual.

- A educação em cultura visual busca fornecer uma definição do que é arte, distinguindo-a dos artefatos que não almejam expressar o belo.
- O ensino e aprendizagem da cultura visual deslocam seu foco de interesse para o estudo formal da obra, seu estilo e a estrutura de composição.
- Em função do caráter transdisciplinar do campo da cultura visual, a arte deixa de ter natureza ou valor distintivo, reduzindo-se a artefato cultural.
- Os currículos da cultura visual a apresentam como construção social, abordável a partir de perspectivas inclusivas.
- A cultura visual deve ser extraída do contexto geral da cultura, e, ao fazê-lo, evidencia as qualidades essenciais da arte e do objeto estético.

38

Perspectivas contemporâneas em educação da cultura visual incluem a moralidade cultural como um assunto importante para a teoria e a prática da *arte educação*, especialmente as questões ligadas às representações de gênero e sexualidades normativas e não normativas, pois tais perspectivas permitem compreender e reconhecer a construção, manutenção, circulação e inclusão de gêneros e sexualidades.



Cartaz da rede de supermercados argentina Disco, com a frase: "Há sempre um Disco perto de você", 2013.

À luz dessas perspectivas, o docente apresenta aos alunos a imagem publicitária acima, informando-lhes que o anúncio causou polêmica e foi alvo de crítica por seu caráter machista.

Em relação aos elementos visuais que podem ser destacados pela análise da imagem para compreender a crítica por ela suscitada, assinale V para a afirmação verdadeira e F para a falsa.

- () O uso do *photoshop* para alongar exageradamente as pernas da consumidora é uma modificação do corpo feminino que provoca desconforto, por sugerir um modelo de corpo esguio e magro univocamente repetido na mídia.
- () O fato de se tratar de uma mulher que vai ao supermercado foi recebido com muitas críticas, uma vez que essa é uma atividade realizada pelas pessoas em geral, e sua exclusividade reservada à população feminina é uma discriminação de gênero.
- () A ideia transmitida pela propaganda é a de que as lojas da rede do supermercado são próximas o suficiente para serem alcançadas em poucos passos, de modo que qualquer um pode fazê-lo.

As afirmativas são, respectivamente,

- (A) F, V e F.
- (B) F, V e V.
- (C) V, F e F.
- (D) V, V e F.
- (E) F, F e V.

39

Percepção e análise de produções visuais são atividades intrínsecas à *arte educação*, incluindo a capacidade de reconhecimento de linguagens da arte contemporânea, como o hibridismo, marcado pela fusão de estilos, elementos e materiais.



I. Natureza morta de Pablo Picasso.



II. Ilustração de Marco Mazzoni.



III. Escultura de Patrícia Piccinini



IV. Miniatura de mantícora, criatura mitológica do bestiário medieval.

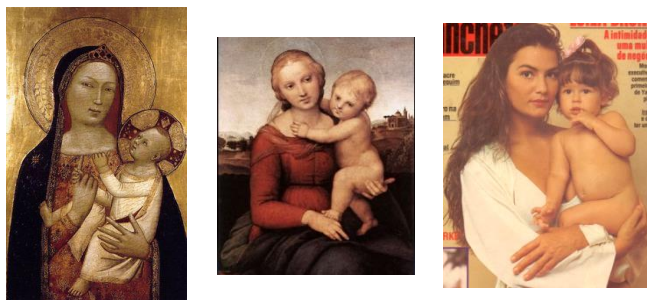
Analise as imagens acima e assinale a opção que indica corretamente exemplos de hibridismo na arte contemporânea.

- (A) I e II, apenas.
- (B) II e III, apenas.
- (C) I e III, apenas.
- (D) II e IV, apenas.
- (E) III e IV, apenas.

40

Em uma atividade voltada para a apreciação e leitura de imagens, o docente opta pelo caminho da intertextualidade para aguçar a percepção dos alunos e sensibilizá-los.

Ele apresenta as imagens da maternidade a seguir.



As opções a seguir apresentam características do processo de análise intertextual das imagens, **à exceção de uma**. Assinale-a.

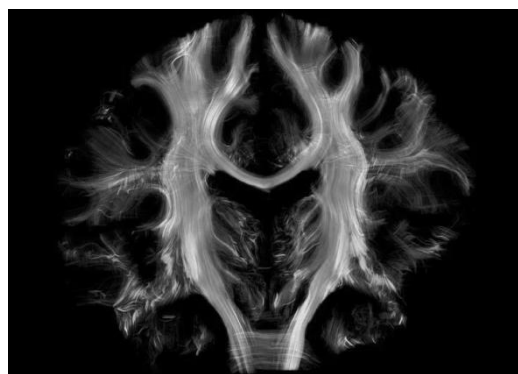
- (A) A análise intertextual apresenta aos alunos obras diferentes em diálogo recíproco, para que aprendam a reconhecer o que é belo e o que não é belo.
- (B) o preparo dos alunos para ler imagens produzidas por artistas significa igualmente prepará-los para ler as imagens que os cercam.
- (C) a análise intertextual de imagens mostra que a percepção é sempre informada, sendo oportuno desenvolver habilidades para descobrir as questões que uma obra de arte revela.
- (D) o aprendizado artístico se apoia na ideia de mimese entendida no sentido grego da procura pela similaridade, e não como cópia ou reprodução fidedigna do original.
- (E) o procedimento adotado sensibiliza a percepção estética do aluno, contribuindo para sua alfabetização estética a partir da abordagem triangular.

41

Analise as imagens a seguir.



Exemplo de arte fractal.



Exemplo de fotografia científica (ressonância magnética).

A respeito da dissolução das fronteiras entre ciência, tecnologia, arte e natureza - própria das linguagens contemporâneas da arte - e com base nas imagens, analise as afirmativas a seguir.

- I. As linguagens artísticas baseadas nas tecnologias digitais confirmam a tendência à especialização que caracteriza o trabalho de artistas e cientistas, treinados, respectivamente, em saberes práticos e teóricos.
- II. O uso de técnicas digitais na produção de imagens artísticas e científicas demonstra o caráter altamente técnico da arte contemporânea, confirmando a irredutibilidade entre natureza e artifício.
- III. Arte, ciência e tecnologia formam um campo transdisciplinar e transmetodológico, caracterizado pela convergência de diversos graus de artificialismo.

Assinale:

- (A) se somente a afirmação I estiver correta.
- (B) se somente a afirmação II estiver correta.
- (C) se somente a afirmação III estiver correta.
- (D) se somente as afirmações I e II estiverem corretas.
- (E) se todas as afirmativas estiverem corretas.

42

Exposição na Alemanha inova ao tratar tatuagem como arte

“Uma exposição em cartaz no Museu de Artes e Indústrias de Hamburgo, na Alemanha, inova ao abordar tatuagens como obras de arte. ‘Nossa pele é uma dádiva, é um tipo especial de tela’, afirma Susanna Kumschick, antropóloga suíça que fez a curadoria da mostra. Ela conta que foi motivada a realizar a exibição pela necessidade de olhar para corpos pintados de um novo ângulo”.



Thea Duskin. “Sem título”. 2015. Jovem tatuada por Saira Hunjan em 2010.

(Texto e imagens em http://www.bbc.com/portuguese/noticias/2015/03/150324_vert_cul_exposicao_tatuagens_ml)

Com base nas imagens e no texto, as afirmações a seguir caracterizam um aspecto das tatuagens como obra de arte, **à exceção de uma**. Assinale-a.

- (A) A intervenção da tatuagem em imagens consagradas na visualidade plástica estimula a percepção visual.
- (B) A abordagem culturalista da tatuagem embasa a pesquisa das artes plásticas.
- (C) A tatuagem pode ser entendida como uma prática de *body art*.
- (D) A presença da tatuagem em museus de história e de artes mostra o caráter transversal de seu tratamento.
- (E) A pele humana é um suporte de inscrição artística como outro qualquer.

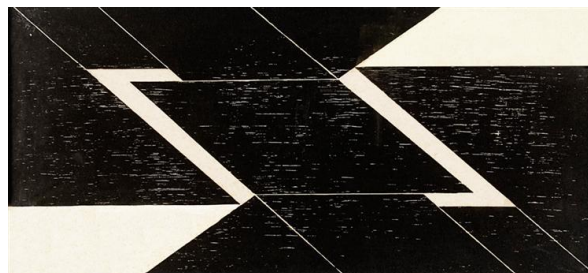
43

A partir dos anos 1990, o espaço museológico, à luz da renovação teórico metodológica ocorrida na *arte educação*, passou a exercer uma nova função educativa.

Assinale a opção que identifica corretamente essa função.

- (A) Contribuir para a erudição do público a partir da fruição estética do patrimônio cultural.
- (B) Despertar em crianças e adultos o respeito pelas criações do passado custodiadas pelos museus.
- (C) Dar visibilidade ao trabalho de coleta, conservação e pesquisa realizado pela instituição museológica.
- (D) Instruir o público sobre a história e os conceitos da arte moderna.
- (E) Envolver o público em um processo ativo de conhecimento, apropriação e criação cultural.

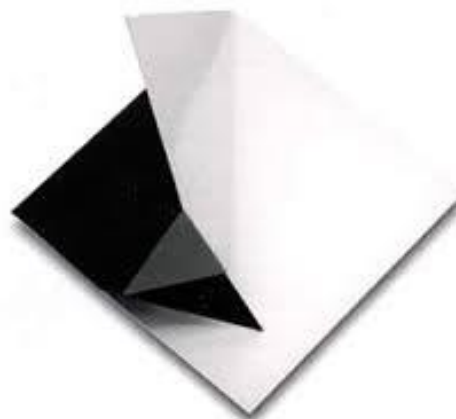
44



(Lygia Pape. *Tecelar*, 1955.)



(Franz Weissmann. *Três cubos virtuais*, 1957.)



(Lygia Clark. *Casulos*, 1959.)

As obras reproduzidas acima são representativas de um importante movimento que mobilizou as artes plásticas no Rio de Janeiro, em meados do século XX.

Esse movimento é identificado como

- (A) Neoconcretismo.
- (B) Expressionismo.
- (C) Surrealismo.
- (D) Dadaísmo.
- (E) Futurismo.

45

Um professor organiza um concurso fotográfico para incentivar os alunos a reconhecerem as manifestações artísticas presentes na cidade em que moram.

A imagem a seguir é uma das fotos trazidas pelos alunos.

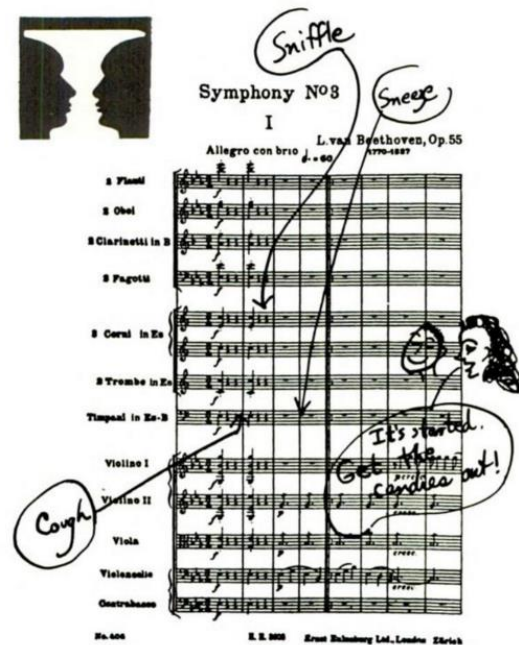


Instalação com colagem de gigantografia em escadaria de acesso na favela do Morro da Providência (Rio de Janeiro, 2008).

As alternativas a seguir descrevem corretamente o debate suscitado pela imagem a respeito das manifestações da arte contemporânea e os espaços onde ela se realiza, **à exceção de uma**. Assinale-a.

- A intervenção urbana ressignifica o olhar sobre o cotidiano.
- A instalação é um tipo de arte que conta com a interação do público.
- A escala da imagem se relaciona com a arquitetura a seu redor.
- A gigantografia é um exemplo de arte popular espontânea.
- O espaço da instalação incentiva a percepção da desigualdade social.

46



“Na psicologia da percepção visual, fala-se da alternância entre figura-fundo: qualquer dos dois pode se tornar a mensagem visual para o olho, dependendo do que este quer ver. (...) Semelhantemente, o engenheiro de som fala da diferença entre sinal e ruído, os sons desejados e os não desejados”.

SCHAFFER, R. Murray. *O ouvido pensante*. São Paulo: Editora UNESP, 1992, p. 131-32.

A respeito da relação figura-fundo na escuta musical, leia as afirmativas a seguir.

- Por trás de cada peça musical, se oculta outra peça musical, formada por um mundo de eventos sonoros aceitos como “silenciosos”.
- Distinguir entre figura e fundo na escuta implica ouvir uma execução musical, concentrando-se não na música em si, mas em todos os sons não-musicais exteriores a ela.
- A atividade de percepção sonora precisa ser realizada em ambiente acusticamente isolado, de modo que a música ressoe sobre um fundo neutro.

As teses de Schafer são confirmadas

- apenas na afirmativa I.
- apenas na afirmativa II.
- apenas na afirmativa III.
- apenas nas afirmativas I e II.
- na afirmativas I, II e III.

47

Um docente adaptou a proposta didática de Raymond M. Schafer, apresentada em seu livro “*O ouvido pensante*”, organizando uma atividade de escuta no supermercado, na qual todos os alunos estariam com os olhos vendados.

Esta atividade tinha como objetivo principal

- expandir a percepção auditiva.
- distinguir música de ruído.
- valorizar os sentidos da visão e audição.
- identificar os sons organizados e os aleatórios.
- conceituar som ambiente.

48

Assinale a afirmativa que descreve corretamente um dos objetivos pedagógicos da educação em arte musical, a partir das propostas de R. Murray Schafer e Marisa Fonterrada.

- (A) Descobrir a vocação musical dos alunos, sobretudo dos que ainda não receberam uma educação musical formal.
- (B) Conscientizar os alunos a respeito de como a paisagem sonora é uma determinante da qualidade ambiental.
- (C) Ensinar notação musical aos alunos, para que dominem a linguagem própria da música no campo da arte.
- (D) Treinar a apreciação artística dos alunos, introduzindo-os no mundo da música erudita universal.
- (E) Educar os alunos para a escuta de diversos gêneros musicais de seu ambiente, para que possam classificá-los.

49



Paisagem sonora - corredor é uma instalação de Pedro Palhares Fernandes, realizada na Cidade Universitária de São Paulo (2005-2007), inspirada no conceito de paisagem sonora de R. M. Schafer. O corredor sonoro é formado por canos de PVC alinhados e suspensos em uma sequência determinada, de modo a formar uma frase musical.

A respeito desta instalação, de acordo com as propostas do musicólogo Schafer, assinale V para a afirmativa correta e F para a falsa.

- () O objeto dessa instalação sonora é o som do ambiente expositivo, que resulta das diferentes combinações dos tubos de PVC.
- () A música é produzida pelo caminhar do ouvinte e somente será ouvida se ele passar pelo corredor.
- () O ritmo da música depende da velocidade com que o fruidor atravessa o corredor.

As afirmativas são, respectivamente,

- (A) V, V e V.
- (B) V, V e F.
- (C) F, V e V.
- (D) V, F e V.
- (E) F, F e V.

50

Relacione os elementos da paisagem sonoro-musical às suas respectivas definições.

1. Amplitude.
 2. Melodia.
 3. Ritmo.
 4. Timbre.
- () Característica de um som que distingue um instrumento de outro, na mesma frequência e intensidade.
 - () Variação de intensidade do som usada em música como um recurso expressivo.
 - () Mudança de altura obtida pelo movimento do som por diferentes frequências.
 - () Divisão do som em partes, regulares ou irregulares, articulada durante o transcorrer do tempo.

Assinale a opção que indica a relação correta, de cima para baixo.

- (A) 1 – 3 – 2 – 4.
- (B) 1 – 4 – 2 – 3.
- (C) 4 – 2 – 3 – 1.
- (D) 2 – 4 – 3 – 1.
- (E) 4 – 1 – 2 – 3.

51

Para M. Schafer, “a música é uma organização de sons - ritmo, intensidade, melodia e timbre - com a intenção de ser ouvida”.

As afirmativas a seguir indicam ações pedagógicas derivadas desse pressuposto, **à exceção de uma**. Assinale-a.

- (A) Questionar as definições ortodoxas de música erudita, popular ou folclórica no ato da composição musical.
- (B) Estimular a criatividade no ensino da música, incentivando os alunos a compor, improvisar e criar sua própria música.
- (C) Desenvolver a percepção auditiva, estimulando os alunos a notar os vários sons que os cercam no dia a dia.
- (D) Transmitir conhecimento sobre música, ensinando a história das várias tradições musicais.
- (E) Sonorizar histórias, de modo a torná-las reconhecíveis apenas pelos seus sons.

52

Os PCN-Arte enfocam o teatro a partir de sua gênese em rituais de diferentes culturas, entendendo os jogos teatrais como instrumentos de aprendizagem.

No âmbito da educação formal, os jogos teatrais são

- (A) ferramentas da atividade dramatúrgica, que iniciam os alunos na arte da representação de forma lúdica.
- (B) procedimentos teatrais aptos a incentivar a imaginação e a introduzir os jovens no palco.
- (C) atividades teatrais em que o participante estabelece com seus pares uma relação de trabalho, que combina imaginação dramática e observação de regras.
- (D) exercícios próprios da formação técnica do ator que enfatizam o uso de textos poéticos.
- (E) técnicas de improvisação e de faz-de-conta, em que todos são fazedores de situações imaginárias espontâneas.

53



Dança festiva entre os Yanomami da aldeia de Marari (Roraima, 2016).



Dançarinos de hip hop na esquina das ruas 24 de maio com a Praça Dom José Gaspar (São Paulo, 2014).

O docente de artes selecionou as imagens acima e estimulou o debate sobre a linguagem da dança com algumas perguntas: o movimento individual obedece algum tipo de coreografia? Existe uma sequência compartilhada nos movimentos ou eles são aleatórios? Qual a função da dança nos dois casos?

Com relação aos objetivos desta atividade, analise as afirmativas a seguir.

- I. Despertar o interesse pela dança como atividade coletiva, capaz de gerar identidade e promover a interação.
- II. Compreender e apreciar as diversas danças como manifestações culturais, sem hierarquizá-las.
- III. Estudar a estrutura e o funcionamento do corpo em movimento para entender o valor dos exercícios físicos.

Assinale:

- (A) se somente a afirmativa I estiver correta.
- (B) se somente a afirmativa II estiver correta.
- (C) se somente a afirmativa III estiver correta.
- (D) se somente as afirmativas I e II estiverem corretas.
- (E) se todas as afirmativas estiverem corretas.

54

No processo de ensino aprendizagem, o professor deve considerar a dança como

- (A) complemento das aulas de música, sobretudo quando se estudam as manifestações populares.
- (B) forma de integração e expressão individual e coletiva, possuidora de uma linguagem própria.
- (C) conteúdo da Educação Física, vinculado aos momentos comemorativos do calendário escolar.
- (D) aprendizado de habilidades técnicas que envolvem ritmo e graça nos movimentos.
- (E) oportunidade de melhorar o entrosamento social dos alunos pela prática de danças coletivas.

55

"A criança humana não vive dentro do corpo como uma lesma em sua concha. O ser humano vive no mundo com seu corpo".

Langeveld, apud MARQUES, Isabel, "Notas sobre o corpo e o ensino da dança". Caderno Pedagógico, Lajeado, 2011, p. 31.

Isabel Marques lança um desafio para os professores de dança: educar "pessoas lesmas, corpos conchas" que eventualmente sabem dançar? Ou "educar cidadãos" que se apropriam da dança para fazer alguma diferença no corpo/mundo em que vivemos? Para a autora, a segunda opção pode ser realizada ao usarmos a dança/arte para educar corpos *lúdicos, relacionais e críticos*.

A respeito da proposta de uma educação *lúdica, relacional e crítica*, assinale V para a afirmativa verdadeira e F para a falsa.

- () A situação educacional lúdica está relacionada à capacidade de criar e transformar, pois brincar abre a possibilidade de desenvolver outro mundo e outro jeito de ser e de viver, de capacitar os corpos a criar suas danças.
- () A dança é reflexo ou espelho da sociedade e, por isso, pode abrir espaços para que corpos se relacionem consigo mesmos, entre si e com o mundo, reproduzindo as relações estabelecidas em sociedade.
- () Criticar é a possibilidade de se distanciar e, na dança, é a capacidade de criticar por meio de nossa expressão corporal, o que nos capacita a construir e desconstruir o mundo em que vivemos dançando.

As afirmativas são, respectivamente,

- (A) F, V e F.
- (B) F, V e V.
- (C) V, Fe F.
- (D) V, F e V.
- (E) F, F e V.

56



(Anita Malfati, *O homem amarelo*, 1915)



(Lasar Segall, *Duas amigas*, 1913.)

Em um exercício de percepção e análise de obras de arte, o docente apresenta as imagens acima e orienta sua apreciação e contextualização histórica.

Assinale a opção que identifica corretamente a linguagem da arte brasileira que essas obras exemplificam.

- (A) Modernista.
- (B) Neoclássica
- (C) Acadêmica.
- (D) Eclética.
- (E) Simbolista.

57

Arquitetos modernos, como Alvar Aalto, Le Corbusier, Frank O. Gehry e Mies Van Der Rohe, também se dedicaram ao *design* de cadeiras, influenciados pelas diretrizes da Escola Bauhaus.



Assinale a opção que identifica corretamente o princípio que norteia sua concepção formal.

- (A) Hierarquia.
- (B) Ornamento.
- (C) Função.
- (D) Assimetria.
- (E) Individualidade.

58

A linguagem das histórias em quadrinhos (HQs) possui uma técnica narrativa pautada na comunicação visual.



Com base na tira “Calvin e Haroldo”, de Bill Watterson, assinale a opção que caracteriza corretamente a linguagem das HQs.

- (A) Composição de texto e imagem simplificada que se adequa ao público infantil.
- (B) Conjunto de imagens que ilustra uma narrativa para facilitar sua compreensão.
- (C) Comunicação verbal e não verbal minimalista que permite baratear os custos de produção.
- (D) História visual que apresenta painéis aleatórios a serem interpretados pelo leitor.
- (E) Forma de arte que conjuga texto e imagem com ênfase na expressão gráfica.

59

O professor de Artes, em colaboração com o docente de História, propõe a apreciação e análise do filme “300”, de Zack Snyder (2007). O filme se baseou na série homônima de história em quadrinhos de Frank Miller e trata da Batalha das Termópilas, durante as guerras grego-pérsicas.

Em relação às possibilidades metodológicas de trabalhar a relação entre conhecimento histórico e linguagem cinematográfica em sala de aula, analise as afirmativas a seguir.

- I. O tratamento digital das imagens gera um efeito realista e reforça os estereótipos oriente-ocidente, transformando a batalha entre espartanos e persas em um confronto épico.
- II. O enquadramento, o movimento da câmera e a trilha sonora são aspectos a serem analisados para avaliar o efeito dramático da narrativa cinematográfica.
- III. O formato de documentário, ao utilizar uma narrativa realista e fidedigna, transmite maior veracidade sobre o processo histórico.

Assinale:

- (A) se somente a afirmação I estiver correta.
- (B) se somente a afirmação II estiver correta.
- (C) se somente a afirmação III estiver correta.
- (D) se somente as afirmações I e II estiverem corretas.
- (E) se todas as afirmações estiverem corretas.

60



(Doug Aitken, *Sonic Pavilion*, 2009, Instituto Inhotim (Brumadinho, Minas Gerais)).

Com o objetivo de desenvolver a capacidade de apreciação artística, um docente organiza a visita ao Instituto Inhotim e leva os alunos para o Pavilhão Sônico, obra que permite ouvir o som do interior da Terra em tempo real. Localizado no topo de uma colina, o pavilhão circular de vidro e aço funciona como caixa acústica para os sons provenientes de um furo central de 202 metros de profundidade, ao longo do qual foram instalados microfones que captam os sons internos da Terra.

Após a visita ao Pavilhão Sônico, o docente pergunta: *o que escutamos é música? O que vimos é obra de arte?*

A respeito das conclusões da turma sobre esta atividade, assinale V para a afirmativa verdadeira e F para a falsa.

- () Na obra, o processo de emissão sonora é contínuo, com sua fonte em tempo real, mas o que ela pretende mostrar é a emergência do inaudível, a inexistência do silêncio, propondo uma reflexão sobre o que é música.
- () A composição sonora é produzida por micro-ruídos gerados no interior da Terra que reverberam na cavidade do Pavilhão, criando um padrão rico em frequências e texturas, que, uma vez iniciado, funciona por si mesma.
- () Cada linguagem artística vivenciada, fruída e compreendida permite novas leituras do mundo, o que enriquece a capacidade de ressignificar e impregnar de sentidos a vida em sociedade.

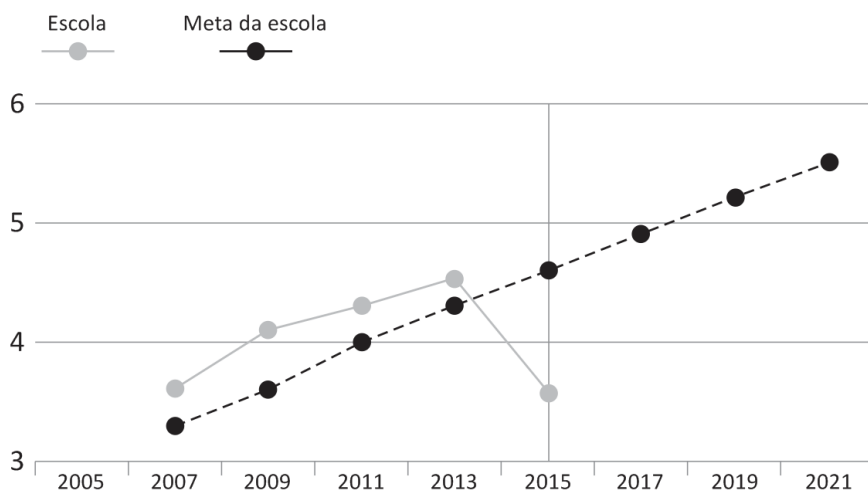
As afirmativas são, respectivamente,

- (A) F, V e V.
- (B) V, V e V.
- (C) V, F e F.
- (D) V, V e F.
- (E) F, F e V.

Questões Discursivas

Questão 1

Observe o gráfico a seguir.



Evolução da Escola Margarida no IDEB. Os dados se referem ao desempenho do 9º ano de uma escola real, processados e divulgados pela plataforma QEdú. O nome da escola é fictício.

A partir desses dados, como professor do 1º ano do Ensino Médio dessa escola no ano de 2016, envolvido em um trabalho coletivo com todo o corpo docente, tendo como foco a aprendizagem dos alunos, **indique duas estratégias a serem desenvolvidas para reverter os resultados da escola Margarida obtidos em 2015.**

Questão 2

Você deverá escrever uma proposta de um Projeto de Trabalho a ser desenvolvido no ensino fundamental (você escolhe a série, o componente curricular e o tema).

Na elaboração desta Proposta **você deverá considerar as principais características de um Projeto de Trabalho**, apontadas por Hernández (1998).

Obs.: sua produção será avaliada pela adequação a estas características e pelo percurso metodológico proposto.

01	
02	
03	
04	
05	
06	
07	
08	
09	
10	
11	
12	
13	
14	
15	
16	
17	
18	
19	
20	
21	
22	
23	
24	
25	
26	
27	
28	
29	
30	

01	
02	
03	
04	
05	
06	
07	
08	
09	
10	
11	
12	
13	
14	
15	
16	
17	
18	
19	
20	
21	
22	
23	
24	
25	
26	
27	
28	
29	
30	

Realização

 **FGV PROJETOS**