

Nível Médio completo

Professor Intérprete de Língua Brasileira de Sinais (NM)

Tipo 2 – VERDE



SUA PROVA

Além deste caderno de prova, contendo cinquenta questões objetivas, você receberá do fiscal de sala:

- uma folha destinada às respostas das questões objetivas;



TEMPO

- **4 (quatro) horas** é o tempo disponível para a realização da prova, já incluído o tempo para a marcação da folha de respostas da prova objetiva;
- **2 (duas) horas** após o início da prova é possível retirar-se da sala, sem levar o caderno de provas;
- **1 (uma) hora** antes do término do período de prova é possível retirar-se da sala levando o caderno de provas.



NÃO SERÁ PERMITIDO

- Qualquer tipo de comunicação entre os candidatos durante a aplicação da prova;
- Levantar da cadeira sem autorização do fiscal de sala;
- Usar o sanitário ao término da prova, após deixar a sala.



INFORMAÇÕES GERAIS

- As questões objetivas têm cinco alternativas de resposta (A, B, C, D, E) e somente uma delas está correta;
- Verifique se seu caderno está completo, sem repetição de questões ou falhas. Caso contrário, notifique imediatamente o fiscal da sala, para que sejam tomadas as devidas providências;
- Confira seus dados pessoais, especialmente nome, número de inscrição e documento de identidade e leia atentamente as instruções para preencher a folha de respostas;
- Use somente caneta esferográfica, fabricada em material transparente, com tinta preta ou azul;
- Assine seu nome apenas nos espaços reservados;
- Marque na folha de respostas o campo relativo à confirmação do tipo/cor de prova, conforme o caderno recebido;
- O preenchimento das respostas da prova objetiva é de sua responsabilidade e não será permitida a troca de folha de respostas em caso de erro;
- Reserve tempo suficiente para o preenchimento de suas respostas. Para fins de avaliação, serão levadas em consideração apenas as marcações realizadas na folha de respostas da prova objetiva, não sendo permitido anotar informações relativas às respostas em qualquer outro meio que não seja o caderno de prova;
- A FGV coletará as impressões digitais dos candidatos na folha de respostas;
- Os candidatos serão submetidos ao sistema de detecção de metais quando do ingresso e da saída de sanitários durante a realização das provas.

Língua Portuguesa

Texto I

O que causa o pesadelo?

As razões pelas quais os pesadelos acontecem ainda não são claras, mas há algumas possibilidades. Uma delas é que, assim como os sonhos, eles podem refletir situações que não conseguimos lidar muito bem diariamente. Estresse, ansiedade, rotina de sono irregular, uso de medicamentos antidepressivos e para hipertensão, tudo isso pode aumentar o risco de ter pesadelos.

Pessoas que sofreram algum tipo de trauma recente, como acidentes, assalto, estupro, morte de uma pessoa querida, tendem a ter sonhos ruins cuja temática esteja, de alguma maneira, ligada ao estresse a que foram submetidos. É como se o cérebro avisasse que elas precisam passar por todo o trauma de novo até superar seu medo.

Problemas físicos ou desconfortos durante o sono também podem causar pesadelos. Quem sofre de apneia, por exemplo, pode incorporar a sensação de falta de ar no sonho. Sabe aquela velha frase que dizia “*não dorme de barriga cheia que você terá pesadelo*”? Pois bem, se alguma coisa não caiu bem ou se o alimento está dando muito trabalho para ser digerido, é bem provável que essa sensação seja transportada para os sonhos.

Isso acontece porque durante o sono, mesmo dormindo bem profundamente, todos os nossos sentidos ainda estão “*funcionando*”. Com isso, qualquer estímulo externo é percebido e adicionado ao sonho ou pesadelo.

(BAIO. Cíntia. UOL Notícias. Ciência e Saúde. 22/03/2016.)

1

O segmento em que o vocábulo *bem* pertence a uma classe gramatical **diferente** das demais é

- (A) “Uma delas é que, assim como os sonhos, eles podem refletir situações que não conseguimos lidar muito bem diariamente”.
- (B) “Pois bem, se a alguma coisa não caiu bem ou se o alimento está dando muito trabalho para ser digerido...”.
- (C) “...se o alimento está dando muito trabalho para ser digerido, é bem provável que essa sensação...”.
- (D) “Pois bem, se alguma coisa não caiu bem...”.
- (E) “Isso acontece porque durante o sono, mesmo dormindo bem profundamente, todos os nossos sentidos ainda estão ‘funcionando’”.

2

Assinale a opção em que o termo sublinhado **não** é pronome relativo.

- (A) “Uma delas é que, assim como os sonhos, eles podem refletir situações que não conseguimos lidar muito bem diariamente”.
- (B) “...eles podem refletir situações que não conseguimos lidar muito bem diariamente”.
- (C) “Pessoas que sofreram algum tipo de trauma recente, como acidentes, assalto, estupro, morte de uma pessoa querida, tendem...”.
- (D) “...tendem a ter sonhos ruins cuja temática esteja, de alguma maneira, ligada ao estresse a que foram submetidos”.
- (E) “Sabe aquela velha frase que dizia ‘não dorme de barriga cheia que você terá pesadelo?’”

3

“Uma pesquisa feita pela Universidade de Montreal, no Canadá, a partir da narrativa de cerca de dez mil sonhos, mostrou que a agressão física é o tema mais frequente relatado em pesadelos, citado por 31,5% dos entrevistados. Morte, preocupações com saúde e ameaças são outros temas recorrentes”.

Sobre os componentes desse fragmento, que aborda o mesmo tema do texto I, assinale a afirmativa **inadequada**.

- (A) A presença de uma pesquisa aumenta a credibilidade do conteúdo veiculado.
- (B) A indicação de uma universidade de fama dá qualidade ao texto.
- (C) O número de sonhos citado qualifica a pesquisa.
- (D) A preocupação com a saúde é o trauma mais frequente na vida diária das pessoas.
- (E) Os traumas citados no texto são comuns nos pesadelos.

4

Assinale a opção que apresenta um exemplo de linguagem coloquial.

- (A) “As razões pelas quais os pesadelos acontecem ainda não são claras, mas há algumas possibilidades”.
- (B) “Uma delas é que, assim como os sonhos, eles podem refletir situações que não conseguimos lidar muito bem diariamente”.
- (C) “Estresse, ansiedade, rotina de sono irregular, uso de medicamentos antidepressivos e para hipertensão, tudo isso pode aumentar o risco de ter pesadelos”.
- (D) “Problemas físicos ou desconfortos durante o sono também podem causar pesadelos”.
- (E) “Pois bem, se a alguma coisa não caiu bem ou se o alimento está dando muito trabalho para ser digerido, é bem provável que essa sensação seja transportada para os sonhos”.

5

Assinale a opção que mostra um **erro** de regência verbal.

- (A) “As razões pelas quais os pesadelos acontecem ainda não são claras, mas há algumas possibilidades”.
- (B) “Uma delas é que, assim como os sonhos, eles podem refletir situações que não conseguimos lidar muito bem diariamente”.
- (C) “Estresse, ansiedade, rotina de sono irregular, uso de medicamentos antidepressivos e para hipertensão, tudo isso pode aumentar o risco de ter pesadelos”.
- (D) “Pessoas que sofreram algum tipo de trauma recente, como acidentes, assalto, estupro, morte de uma pessoa querida, tendem a ter sonhos ruins cuja temática esteja, de alguma maneira, ligada ao estresse a que foram submetidos”.
- (E) “É como se o cérebro avisasse que elas precisam passar por todo o trauma de novo até superar seu medo”.

6

O texto lido nesta prova deve ser classificado como

- (A) publicitário, pois tenta convencer o leitor de algo.
- (B) preditivo, pois procura antever problemas e soluções futuros.
- (C) informativo, pois sua finalidade é dar algo a conhecer ao leitor.
- (D) normativo, pois indica princípios e normas a serem seguidos.
- (E) instrucional, pois estabelece etapas a serem seguidas.

7

“Pessoas que sofreram algum tipo de trauma recente, como acidentes, assalto, estupro, morte de uma pessoa querida, tendem a ter sonhos ruins cuja temática esteja, de alguma maneira, ligada ao estresse a que foram submetidos”.

O segmento sublinhado representa

- (A) razões pelas quais os pesadelos acontecem.
- (B) enumeração de todos os traumas causadores de pesadelos.
- (C) pontos que servem de comparação.
- (D) listagem de problemas que ocorreram recentemente no Brasil.
- (E) conjunto de traumas causados pelo estresse.

8

“As razões pelas quais os pesadelos acontecem ainda não são claras, mas há algumas possibilidades. Uma delas é que, assim como os sonhos, eles podem refletir situações que não conseguimos lidar muito bem diariamente. Estresse, ansiedade, rotina de sono irregular, uso de medicamentos antidepressivos e para hipertensão, tudo isso pode aumentar o risco de ter pesadelos”.

Nesse segmento do texto há uma série de elementos que se referem a outros termos anteriores ou os substituem; a opção em que o referente do termo destacado está identificado de forma inadequada é

- (A) pelas quais / razões.
- (B) uma delas / possibilidades.
- (C) eles / sonhos.
- (D) que / situações.
- (E) tudo isso / “estresse....hipertensão”.

9

Com relação à pergunta do título – *O que causa pesadelo?* – o texto

- (A) não a responde de forma objetiva, por falta de investigações sérias.
- (B) não a responde de forma definitiva, mas apresenta sugestões.
- (C) não a responde de forma clara, pois as pesquisas são insuficientes.
- (D) não a responde de forma precisa, pois o autor é inexperiente.
- (E) não a responde de forma conclusiva, abandonando-a na progressão do texto.

10

“As razões pelas quais os pesadelos acontecem ainda não são claras, mas há algumas possibilidades. Uma delas é que, assim como os sonhos, eles podem refletir situações que não conseguimos lidar muito bem diariamente. Estresse, ansiedade, rotina de sono irregular, uso de medicamentos antidepressivos e para hipertensão podem aumentar o risco de ter pesadelos”.

O termo que tem seu valor semântico indicado incorretamente é

- (A) pelas quais / causa.
- (B) ainda / tempo.
- (C) mas / adversidade.
- (D) assim como / comparação.
- (E) para / direção.

Conhecimentos Pedagógicos

11

Mariana solicitou a matrícula de seu filho de 6 anos, que é deficiente auditivo, em uma escola regular da rede estadual de sua cidade.

Sobre a solicitação de Mariana, segundo o Estatuto da Criança e do Adolescente, assinale a afirmativa correta.

- (A) As crianças com deficiência devem ter assegurado atendimento nas unidades escolares especializadas, a fim de contornar suas deficiências de aprendizado.
- (B) As crianças com deficiência devem ter assegurado atendimento especializado, preferencialmente na rede regular de ensino.
- (C) As crianças com deficiência devem ter direito à matrícula na rede pública de ensino, recebendo atendimento pedagógico igual ao dos outros alunos.
- (D) As crianças com deficiência devem receber atendimento educacional específico nas unidades escolares especializadas da rede local de ensino.
- (E) As crianças com deficiência devem ter, segundo a capacidade de cada uma, acesso aos programas de criação artística em unidades escolares específicas.

12

Leia o trecho a seguir.

“Os alunos com altas habilidades/superdotação devem ser matriculados nas classes _____ do ensino regular e no Atendimento Educacional Especializado (AEE), ofertado em salas de recursos _____ ou em centros de Atendimento Educacional Especializado da rede _____ ou de instituições comunitárias, confessionais ou filantrópicas sem fins lucrativos.”

(Resolução nº 4/09 da Câmara de Educação Básica. Diretrizes Curriculares Nacionais para a Educação Básica)

Assinale a opção que completa corretamente as lacunas do trecho acima.

- (A) comuns – motores – pública
- (B) especiais – multifuncionais – privada
- (C) especiais – multifuncionais – pública
- (D) comuns – visuais – privada
- (E) comuns – multifuncionais – pública

13

“As escolas Alfa e Beta pertencem à rede estadual de Pernambuco e estão localizadas em bairros populares de Recife. O nível socioeconômico de seus alunos, assim como a escolaridade média dos pais, é semelhante. O resultado que a escola Alfa obteve nas avaliações da última edição da Prova Brasil, contudo, foi bastante superior ao resultado da escola Beta.”

Com base na situação hipotética narrada acima, analise as afirmativas a seguir.

- I. As características de origem social dos alunos são as que mais influenciam os resultados acadêmicos.
- II. Os resultados das escolas não estão relacionados à origem social de seus alunos, dependendo, apenas, do trabalho desenvolvido em cada unidade.
- III. O trabalho realizado no interior da escola pode minimizar o efeito de origem social dos alunos, fazendo com que os resultados escolares sejam superiores ao esperado.

Está correto o que se afirma em

- (A) I, apenas.
- (B) II, apenas.
- (C) I e III, apenas.
- (D) II e III, apenas.
- (E) I, II e III.

14

O Manifesto dos Pioneiros da Educação Nova, de 1932, propunha a reconstrução educacional no Brasil, enfatizando sua importância e as dificuldades que deveriam ser enfrentadas na elaboração do Sistema Nacional de Ensino.

As afirmativas a seguir estão relacionadas ao documento citado, **à exceção de uma**. Assinale-a.

- (A) O documento foi escrito em um contexto socioeconômico agitado devido à crise da bolsa de Nova Iorque (1929), que abalou a economia mundial.
- (B) O documento propunha a reorganização da educação em nível nacional, regulamentando-a do jardim de infância ao Ensino Superior.
- (C) O documento apresentava um programa educacional resumido em dez itens.
- (D) O documento foi assinado por educadores que se tornaram referência na história da educação brasileira.
- (E) O documento promoveu significativas mudanças na organização escolar e na metodologia das escolas brasileiras.

15

Lucas tem 4 anos e está iniciando sua escolarização. Seu avô quer acompanhar o processo, mas não entende muito bem qual etapa escolar seu neto está iniciando.

A professora o orienta, informando que seu neto está matriculado

- (A) no curso primário.
- (B) em um jardim da infância.
- (C) na pré-escola.
- (D) no ensino fundamental.
- (E) em uma creche.

16

Ana, professora do 2º ano do Ensino Fundamental, desenvolve um projeto de trabalho sobre a produção de textos. Ela planejou, para essa atividade, diferentes momentos avaliativos.

Relacione as etapas listadas a seguir às respectivas funções avaliativas.

- I. Avaliação Conceitual
 - II. Avaliação Procedimental
 - III. Avaliação Atitudinal
- () Avaliar a evolução dos alunos no que se refere à capacidade de ouvir o colega, de apresentar (e não impor) ideias e de respeitar o trabalho e o pensamento do outro.
- () Avaliar o desenvolvimento das crianças em sua capacidade de ler de produzir pequenos textos com características próprias e de revisar os textos produzidos.
- () Avaliar a compreensão das crianças sobre os conceitos trabalhados, diferenciando os tipos de textos e os elementos necessários para sua produção.

Assinale a opção que indica a relação correta, de cima para baixo.

- (A) III – II – I.
- (B) I – II – III.
- (C) I – III – II.
- (D) II – I – III.
- (E) III – I – II.

17

Fábio estava cursando o 5º ano do ensino fundamental em uma escola estadual no Município de Arcoverde e, durante o ano letivo, sua família se mudou para Recife. Na nova escola, também da rede estadual, Fábio percebeu que os conteúdos já estudados pelos colegas eram muito semelhantes aos que ele havia estudado na sua antiga escola, mas a professora estava trabalhando o tema *Instituto Ricardo Brennand*, que ele não conhecia.

Assinale a opção que melhor explica a situação experimentada por Fábio.

- (A) A professora da escola antiga do Fábio seguia exatamente as definições da Base Curricular Comum para as redes públicas de ensino de Pernambuco e os Parâmetros Curriculares para a Educação Básica do Estado de Pernambuco; já a professora da nova escola visivelmente desobedecia as determinações dos documentos.
- (B) Fábio, provavelmente estava ausente da aula em que sua antiga professora trabalhou o tema Instituto Ricardo Brennand, uma vez que todas as escolas da rede pública de Pernambuco devem ensinar exatamente os mesmos conteúdos.
- (C) A situação vivida pelo aluno revela um grave problema de falta de sincronia entre as escolas citadas, uma vez que todas as escolas da rede estadual de Pernambuco devem ensinar os mesmos conteúdos exatamente no mesmo período de tempo.
- (D) A Base Curricular Comum e os Parâmetros Curriculares para a Educação Básica do Estado de Pernambuco estabelecem as aprendizagens esperadas dos alunos e os conteúdos mínimos a serem ensinados para cada ano escolar da educação básica, mas mantém a flexibilidade que enriquece o trabalho a partir das especificidades locais.
- (E) A Base Curricular Comum e os Parâmetros Curriculares para a Educação Básica do Estado de Pernambuco deixam a cargo de cada professor a definição dos conteúdos mínimos. O fato de os novos colegas de Fábio terem estudado os mesmos conteúdos que ele estudara em sua escola anterior foi um caso de coincidência curricular.

18

Pedro é professor do 4º ano em uma escola da rede estadual. Ao ensinar frações a seus alunos, ele apresentou uma situação-problema que envolvia um chocolate e três alunos, pedindo que eles apresentassem suas soluções. Depois que eles explicaram como resolveram o problema, Pedro apresentou a notação correta para representar a parte que cada aluno recebeu do chocolate.

Assinale a opção que mais se aproxima da concepção pedagógica ilustrada pela cena descrita.

- (A) O professor valorizou o comportamento adequado dos alunos, a partir de uma concepção behaviorista do processo de aprendizagem.
- (B) O professor considerou que o conhecimento está nos objetos, valorizando a exposição dos sujeitos a eles, a partir de uma concepção empirista.
- (C) O professor utilizou a concepção inatista que parte da afirmativa de que o conhecimento está no sujeito.
- (D) O professor usou a concepção interacionista, que pressupõe que o conhecimento resulta da interação entre sujeito e objeto.
- (E) O professor utilizou uma metodologia baseada na concepção comportamental de estímulo e resposta.

19

Laura acaba de ingressar como docente na rede estadual de ensino do estado de Pernambuco. Ao preparar o planejamento anual de sua turma do 3º ano do Ensino Fundamental, a professora estava insegura sobre quais diretrizes seguir.

Uma colega sugeriu que ela se orientasse pelos Parâmetros Curriculares para a Educação Básica do Estado de Pernambuco, pois o documento

- (A) estabelece as expectativas de aprendizagem dos estudantes, ano a ano, em todas as etapas da Educação Básica.
- (B) estabelece as expectativas de defasagem dos estudantes, ano a ano, em todas as etapas da Educação Básica.
- (C) determina os conteúdos que devem ser ensinados em cada ano, em todas as etapas da Educação Básica.
- (D) limita os conteúdos e as expectativas de aprendizagem dos estudantes para cada ano da Educação Infantil.
- (E) propõe que cada professor defina as expectativas de aprendizagem para seu grupo de alunos.

20

Hugo, professor do 3º ano do Ensino Fundamental, sugeriu que seus alunos apresentassem ideias sobre um novo tema de estudo. Ele está preocupado em garantir que todos tenham a vez de falar e que os alunos escutem as opiniões dos colegas.

A partir da hipótese apresentada e tendo como referência os princípios da Educação em Direitos Humanos, assinale V para a afirmativa verdadeira e F para a falsa.

- () A Educação em Direitos Humanos deve valorizar a diversidade cultural e estabelecer, como princípio, o direito de se expressar e de ser ouvido.
- () A Educação em Direitos Humanos deve garantir a igualdade de oportunidades e incentivar a participação e o exercício da autonomia.
- () A Educação em Direitos Humanos deve estimular, no processo formativo, o reconhecimento da pluralidade e a valorização da diversidade.

As afirmativas são, respectivamente,

- (A) V, V e F.
- (B) V, V e V.
- (C) F, V e V.
- (D) V, F e V.
- (E) F, F e V.

Conhecimentos Específicos

Intérprete LIBRAS

21

Anita, professora intérprete de LIBRAS, apresentou aos alunos alguns recursos tecnológicos que são utilizados por algumas empresas, no Brasil, para facilitar a comunicação entre pessoas surdas e entre pessoas surdas e ouvintes, enfatizando gradativamente a importância do reconhecimento da cultura visual do surdo na sociedade.



Com relação aos recursos de acessibilidade comunicativa e didáticos para os alunos surdos, assinale V para a afirmativa verdadeira e F para a falsa.

- I. Uso de *closed caption* em filmes e programas de televisão e, para vídeos, janela com intérprete de LIBRAS.
- II. Informações escritas em Língua Portuguesa de forma simples e clara, com fotos ou figuras ilustrativas.
- III. Alarmes ou chamadas de senha serem visuais ou vibratórias.

As afirmativas são, respectivamente,

- (A) V, V e F.
- (B) F, V e V.
- (C) V, V e V.
- (D) V, F e V.
- (E) F, F e V.

22

Miguel, aluno surdo fluente em LIBRAS e pouco oralizado, foi encaminhado para o Atendimento Educacional Especializado (AEE), porque apresentou dificuldades no raciocínio lógico-matemático, necessitando da intervenção do professor para executar as atividades em sala de aula.

O professor intérprete precisará realizar um planejamento contextualizado em que o AEE, especificamente nesse caso, seja

- I. de LIBRAS, com o objetivo de ensinar a língua, tornando o aluno um usuário em potencial.
- II. para o ensino da Língua Portuguesa na modalidade escrita, com concepção bilíngue (LIBRAS/Língua Portuguesa), em diversas situações do cotidiano e nas práticas discursivas.
- III. em LIBRAS, seguindo algumas etapas, como acolhimento, identificação das habilidades e necessidades educacionais, parceria com os professores de sala de aula comum, estudo dos termos científicos da LIBRAS, identificando, organizando e produzindo recursos didáticos acessíveis às aulas, assim como avaliação da aprendizagem em LIBRAS.

Está correto o que se afirmar em

- (A) I, apenas.
- (B) II, apenas.
- (C) I e III, apenas.
- (D) II e III, apenas.
- (E) I, II e III.

23



AQUEL@

EL@

LÁ

Em LIBRAS, os pronomes demonstrativos e os advérbios de lugar têm o mesmo sinal. Eles são diferenciados pelo contexto, pelo sentido da frase, acompanhados de expressão facial.

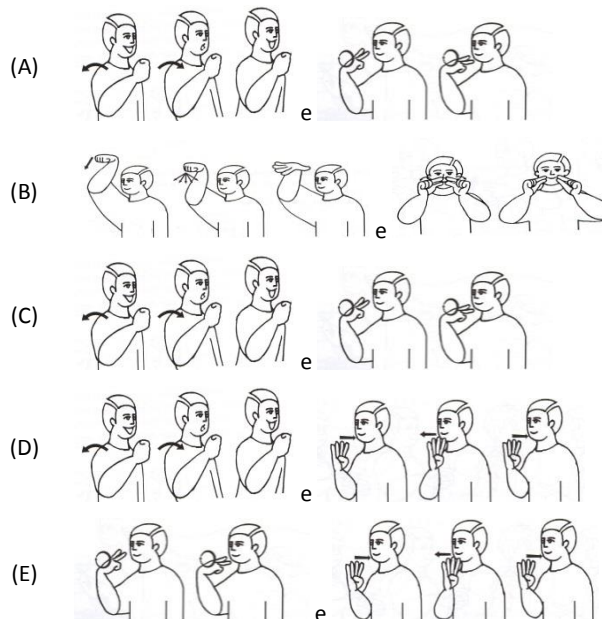
É correto afirmar que os pronomes e advérbios de lugar da imagem apontam para

- (A) um lugar perto e em frente ao emissor, acompanhado de um olhar para esse ponto.
- (B) a marca de gênero masculino e feminino, representado pelo símbolo @.
- (C) um lugar mais distante, mas diferentemente do pronome pessoal, com um olhar direcionado.
- (D) um lugar perto e em frente do receptor, acrescido de um olhar direcionado perto da segunda pessoa do discurso.
- (E) a marca de número singular e plural, representado pelo símbolo @.

24

Em uma roda de conversa sobre o tema “trabalho”, alguns alunos surdos discutiram sobre profissões que desejariam exercer, mas são impedidos pela falta da audição. Dentre as profissões discutidas, eles se referiram CANTOR e LEITOR DE LÁBIOS.

Assinale a opção que apresenta, respectivamente, os sinais referentes às profissões enunciadas.



25

Estudos linguísticos comprovam que a Língua de Sinais é uma Língua. No entanto, questões filosóficas, religiosas, políticas e econômicas foram disseminadas e, em torno dela, criando crenças e mitos.

Assinale a opção que pode ser considerada um mito da Língua de Sinais.

- (A) As línguas de sinais derivam da comunicação gestual espontânea dos ouvintes.
- (B) Os sinais são palavras, apesar de não serem orais-auditivas.
- (C) A LIBRAS tem origem na língua de sinais francesa.
- (D) As línguas de sinais são autônomas e apresentam o mesmo estatuto linguístico identificado nas línguas faladas.
- (E) A aquisição de uma língua de sinais apresenta graus de dificuldades como qualquer outra língua.

26

Em LIBRAS, as sentenças interrogativas apresentam quatro tipos diferentes de marcações não-manuais, dependendo do tipo de pergunta a ser feita.

Assinale a opção que apresenta a expressão facial adequada à sentença interrogativa <O QUE JOÃO ESTUDA>qu.

- (A) Lábios comprimidos, olhos mais fechados, testa franzida e leve inclinação dos ombros para um lado ou para trás.
- (B) Um leve abaixamento da cabeça e dos cantos da boca.
- (C) Pequena elevação da cabeça, acompanhada do franzir da testa.
- (D) Um leve abaixamento da cabeça, acompanhado de elevação das sobrancelhas.
- (E) Abaixamento das sobrancelhas e um leve abaixamento da cabeça.

27

A inclusão escolar dos alunos surdos passou a ter mais evidência a partir do oferecimento de serviços diferenciados, previstos e assegurados legalmente.

A esse respeito, analise os cursos a seguir.

- I. Curso de Pedagogia e Educação Especial.
- II. Curso de Fonoaudiologia.
- III. Curso normal de nível médio e normal superior para o exercício do magistério.
- IV. Curso de formação de professores e profissionais da educação.

Assinale a opção que indica os cursos de formação que devem incluir LIBRAS como disciplina curricular obrigatória.

- (A) I, II e III, somente.
- (B) I, II e IV, somente.
- (C) II e IV, somente.
- (D) I e IV, somente.
- (E) II e III, somente.

28

Ao longo da história da educação de surdos, muitas práticas pedagógicas apresentaram limitações que influenciaram a educação atual.

Sobre a fase da Comunicação Total, assinale a afirmativa **incorreta**.

- (A) Utiliza sinais, leitura orofacial, amplificação sonora e alfabeto digital.
- (B) Utiliza a LIBRAS nas escolas, nas comunidades surdas, nas igrejas e em diversos lugares que estejam os surdos, sem o uso da oralização.
- (C) Fornece a possibilidade da criança desenvolver uma comunicação real com seus familiares, seus professores e com a comunidade em que está inserida.
- (D) Deve trabalhar a área da oralização, possibilitando a integração social do aluno surdo.
- (E) permite que os elementos visuais da LIBRAS sejam acompanhados da fala, facilitando a aquisição oral e, posteriormente, a leitura e a escrita.

29

“(…) a importância de pensar na formação de professores surdos e ouvintes, questões voltadas para o planejamento de cursos e elaboração de materiais didático/pedagógicos tanto no contexto dos surdos que aprendem o português como no contexto de ouvintes que aprendem a LIBRAS”. (Gesser. 2006, p. 196)

Partindo desse pressuposto, assinale a opção que apresenta uma das atribuições do professor intérprete.

- (A) Interpretar em LIBRAS as atividades das aulas de Artes Plásticas e Cênicas da escola.
- (B) Participar somente de estudos e pesquisas de todas as áreas de conhecimento, em ação coletiva com os demais segmentos.
- (C) Participar da elaboração e gestão da proposta pedagógica da escola, em ação coletiva com os demais segmentos.
- (D) Interpretar em LIBRAS/Língua Portuguesa somente as atividades didático-pedagógicas desenvolvidas na instituição de ensino.
- (E) Interpretar em LIBRAS/Língua Portuguesa as atividades culturais desenvolvidas nas instituições de ensino.

30

A LIBRAS conta com a expressão facial e o movimento do corpo como parâmetros da língua.

Esses componentes são chamados de marcadores

- (A) gramaticais.
- (B) faciais.
- (C) não manuais.
- (D) manuais.
- (E) secundários.

31

Depoimento de uma professora surda em uma escola denominada bilíngue no ano de 2010: *“LIBRAS eles sabem, [e por isso] eu me preocupo é com a Língua Portuguesa dos surdos, dado que, como afirmou inúmeras vezes, os surdos não sabem Português, os surdos não sabem ler, nem escrever.”*

(Adaptado. ANDREIS-WIKOSKI, 2012, p. 78)

Considerando a importância de uma educação bilíngue para alunos surdos, como condição inclusiva nas instituições de ensino, assinale a opção que **não** se aplica a esse processo.

- (A) A Libras deve estar articulada com a proposta pedagógica do ensino regular.
- (B) O ensino escolar bilíngue, Libras/Língua Portuguesa, ocorre sendo a Língua Portuguesa ensinada como segunda língua na modalidade escrita.
- (C) O processo de aprendizagem bilíngue, necessariamente, deve ocorrer entre seus pares, em turmas comuns em escolas regulares.
- (D) Deve ser privilegiada a Língua Portuguesa escrita como língua de instrução para que os alunos surdos não se sintam inferiorizados perante os colegas ouvintes.
- (E) No currículo escolar deve estar inserida a perspectiva intercultural entre as línguas, contemplando conhecimentos da cultura ouvinte e da cultura surda.

32

A primeira escola de surdos foi fundada em Paris, em 1775, pelo abade de L'Épée que acreditava que os surdos não poderiam alcançar a glória divina por não compreenderem os ensinamentos da igreja.

No Brasil, a primeira escola de surdos foi fundada em 1857. Ela é conhecida, hoje, como

- (A) Escola Nacional de LIBRAS.
- (B) Instituto Benjamin Constant.
- (C) Instituto Nacional de Educação de Surdos.
- (D) Instituto Federal de Educação de Surdos-Mudos.
- (E) Escola Nacional de Educação e Integração dos Surdos.

33

Segundo a Declaração de Salamanca, “Escolas inclusivas devem reconhecer e responder às necessidades diversas de seus alunos, acomodando ambos os estilos e ritmos de aprendizagem e assegurando uma educação de qualidade à todos através de um currículo apropriado, arranjos organizacionais, estratégias de ensino, uso de recurso e parceria com as comunidades.”

No que se refere à política educacional na educação de surdos, analise as afirmativas a seguir.

- I. Atender às necessidades particulares de comunicação das pessoas surdas-cegas, provendo-as, adequadamente, em escolas especiais ou classes especiais e unidades em escolas regulares.
- II. Reconhecer a importância da linguagem de signos como meio de comunicação entre os surdos, provendo esse recurso nas escolas e garantindo o acesso à educação em sua língua nacional de signos.
- III. Considerar as diferenças e as situações individuais na educação de surdos com a garantia legal do uso da Língua Portuguesa como língua de instrução.

Está correto o que se afirma em

- (A) I, apenas.
- (B) II, apenas.
- (C) III, apenas.
- (D) I e II, apenas.
- (E) I e III, apenas.

34

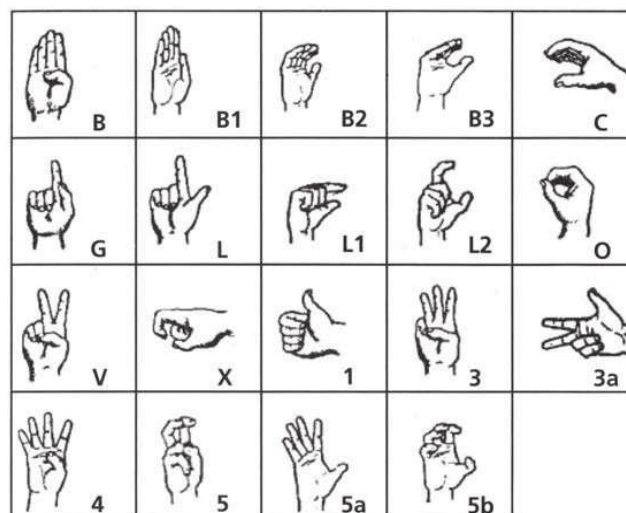
Sibele, professora intérprete, planeja utilizar algum artefato tecnológico em suas aulas bilíngues (LIBRAS/Língua Portuguesa).

A esse respeito, assinale a opção que apresenta a proposta que pode auxiliar o planejamento da professora nessa atividade educativa.

- (A) Confeção de jogos de memória com o alfabeto manual e figuras representativas de pessoas, animais ou coisas.
- (B) Montagem de pequenas histórias com desenhos em LIBRAS e legenda em Língua Portuguesa em álbuns seriados.
- (C) Recortes de figuras de diversas expressões faciais, em revistas velhas e/ou jornais antigos, para montagem de um mural.
- (D) Contar histórias infantis com recontagem pelos alunos, por meio da LIBRAS, registradas por desenhos dos sinais.
- (E) Criação de um *blog*, com a utilização de alguns recursos midiáticos como imagens, vídeos, fotos e outros recursos gráficos.

35

“Os Classificadores (CLs) são responsáveis pela formação da maioria dos sinais e também pela criação de novos. Mãos e corpo são utilizados como articuladores para indicar o nome do referente ou o agente da ação.” (BERNADINO. 2012)



Após observação dos morfemas classificadores do quadro acima, assinale a opção que indica as configurações de mãos para veículos.

- (A) V, 3, 4, 5a
- (B) B1→3a→5a; 5b
- (C) G; V↓
- (D) 3a; 5→; B→; X
- (E) G; B1; B2; B3

36

Na LIBRAS, a fonologia apresenta um conjunto de unidades menores, compostas pelas configurações de mãos, pelas locações e pelos movimentos.

A esse respeito, assinale a opção que indica o conjunto de glosas de sinais com diferentes locações em LIBRAS.

- (A) ÁGUA – QUEIJO – DESCULPAR
- (B) ALEMANHA – DIFÍCIL – ESQUECER
- (C) INTERNET – BRINCAR – BICICLETA
- (D) TELEVISÃO – HORA – AMAR
- (E) LIVRO – ERRADO – ROUBAR

37

Carlos e Marcelo, alunos surdos, estão conversando sobre as Olimpíadas 2016. Os dois gostam muito de vôlei.

Assinale a opção que indica a descrição que se refere ao esporte preferido de Carlos e Marcelo.

- (A) Mãos em S horizontal, palmas para baixo. Movê-las alternadamente em círculos verticais para frente.
- (B) Mãos verticais abertas, palmas para frente, dedos separados e curvados, na altura do rosto. Mover a mão em um arco para cima e para frente duas vezes.
- (C) Mão direita horizontal aberta, palma para baixo, movê-la ligeiramente para baixo e para cima. Em seguida, fazer o sinal de arremessar, com o corpo inclinado para frente.
- (D) Mão direita em U, palma para frente, polegar destacado tocando o lado direito da cabeça. Flexionar os dedos indicadores e médios, duas vezes.
- (E) Mão direita horizontal aberta, palma para baixo, na altura da cintura. Movê-la para baixo e para cima, com movimentos rápidos. Então, mãos verticais abertas, mão esquerda com a palma para dentro e mão direita com a palma para frente, na altura do ombro direito. Movê-las em um arco para cima e para frente.

38

A LIBRAS é considerada instrumental linguístico de poder e força, porque contém requisitos científicos comprovados.

A respeito da LIBRAS, assinale a afirmativa **incorreta**.

- (A) A LIBRAS possui todos os elementos classificatórios e identificatórios de uma língua e demanda prática para seu aprendizado.
- (B) A LIBRAS é a língua materna dos surdos brasileiros e só pode ser aprendida por quem quiser se comunicar com sua comunidade.
- (C) A LIBRAS, como língua, possui todos os componentes pertinentes às línguas orais, como os fonológicos, os morfológicos, os sintáticos, os entoacionais e os discursivos.
- (D) A LIBRAS é uma língua autônoma, viva, com reconhecimento linguístico por diversos pesquisadores dessa área.
- (E) As línguas de sinais, segundo estudos linguísticos, se organizam no cérebro do mesmo modo que as línguas faladas.

39

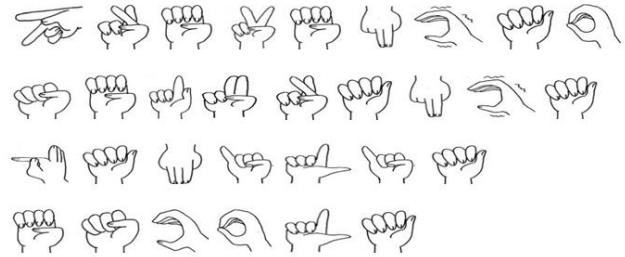
Na LIBRAS, o processo fonológico de soletração, ao ser produzido com uma mão, limita-se a ter, no máximo, duas configurações.

Assinale a opção que indica exemplos da afirmativa acima.

- (A) BAR – BAÚ – MENINA
- (B) ALHO – CLARO – SAPATO
- (C) DONO – ALUNO – OBA
- (D) NUNCA – PIZZA – LEGAL
- (E) SOL – PAI – MÃE

40

No Atendimento Educacional Especializado, a professora intérprete precisou utilizar o alfabeto manual para apresentar algumas palavras-chaves sobre Saúde do Adolescente.



Assinale a opção que indica, respectivamente, as palavras soletradas pelo alfabeto manual.

- (A) PREVENIR – SEGURANÇA – FÍSICO – ESCOLARIZAR
- (B) PREVENÇÃO – SEGURANÇA – FAMÍLIA – ESCOLA
- (C) PATERNIDADE – SOCIEDADE – FAMÍLIA – ESCOLA
- (D) PREVENÇÃO – SEGURANÇA – FACILITAR – ESCOLA
- (E) PREVENIR – SEGURANÇA – FAMÍLIA – ESCOLA

41

Shirlei, aluna surda do ensino médio, solicitou à direção da escola que no atendimento educacional especializado, no turno inverso, tivesse uma professora bilíngue (Libras e Língua Portuguesa) para completar o seu ensino de Língua Portuguesa como segunda língua escrita. A direção, no entanto, negou a solicitação alegando que a aluna já tinha o acompanhamento do intérprete educacional durante as aulas.

A esse respeito, assinale a afirmativa correta.

- (A) O ensino de Libras e o da modalidade escrita da Língua Portuguesa devem ser ofertados como complemento curricular específico somente na educação infantil e nos anos iniciais do ensino fundamental.
- (B) Somente o ensino da modalidade escrita da Língua Portuguesa, como segunda língua para alunos surdos, deve ser ministrado em uma perspectiva dialógica, funcional e instrumental.
- (C) O ensino da modalidade escrita da Língua Portuguesa deve ser ofertado como complemento curricular específico somente nos anos finais do ensino fundamental e no ensino médio.
- (D) O ensino de Libras, como segunda língua para alunos surdos, e o da modalidade escrita da Língua Portuguesa devem ser ofertados como complemento curricular, áreas de conhecimento e disciplinas curriculares, em todos os níveis de escolarização.
- (E) O ensino de Libras e o da modalidade escrita da Língua Portuguesa, como segunda língua para alunos surdos, devem ser ofertados, em uma perspectiva dialógica, funcional e instrumental, em todos os níveis de escolarização.

42

Na LIBRAS, há dois sinais para se referir à hora: um horário cronológico e outro para a duração.



Assinale a opção que se refere ao sinal apresentado na figura.

- (A) TRABALHAR ESCOLA QUANTAS-HORAS
- (B) AMANHÃ CEDO HORA 8 1s TELEFONAR 2s
- (C) AULA TERMINAR QUE-HORA?
- (D) ESPERAR MUITO HORA 1
- (E) VOCÊ TRABALHAR QUANTO-TEMPO?

43

A criação da lei que oficializa a LIBRAS surgiu a partir de um movimento de sensibilização das autoridades para garantir a efetivação de direitos. Essa lei, conhecida como “Lei de LIBRAS”, é uma conquista significativa da comunidade surda.

A LIBRAS – Língua Brasileira de Sinais é reconhecida como

- (A) meio legal de comunicação e expressão e recursos específicos viso-motores.
- (B) meio legal de comunicação e expressão e outros recursos a ela associados.
- (C) sistema linguístico de natureza visual com transmissão de ideias e fatos.
- (D) sistema linguístico com estrutura gramatical de segunda língua e outros recursos.
- (E) meio legal de comunicação e expressão com estrutura gramatical e oral.

44

Um professor intérprete está com um grupo de alunos surdos do 7º ano do Ensino Fundamental e pretende desenvolver uma atividade de leitura oral.

Para realizar essa atividade, ele deverá ser

- (A) ouvinte, com formação de nível médio, fluente em LIBRAS, a fim de realizar a interpretação das duas línguas.
- (B) surdo, com formação de nível superior, fluente em LIBRAS, a fim de realizar a interpretação das duas línguas.
- (C) surdo, fluente em LIBRAS e em outras línguas de sinais, a fim de realizar a interpretação adequada.
- (D) ouvinte, com formação de nível médio, fluente em LIBRAS e em outras línguas de sinais, a fim de realizar a interpretação oral.
- (E) surdo, com formação de nível médio, fluente em LIBRAS e em outras línguas de sinais, a fim de realizar a interpretação adequada.

45

Na LIBRAS, os verbos podem estar em concordância de gênero, de número-pessoal, com a localização e com os classificadores.

A esse respeito, observe os sinais e respectivas configurações de mãos (CM).

Figura 1

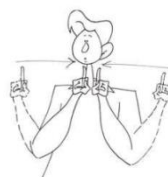
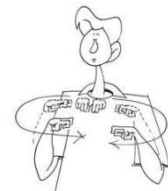


Figura 2



Figura 3



A partir das figuras acima, assinale V para a afirmativa verdadeira e F para a falsa.

- () A CM da figura 1 pode ser utilizada para demonstrar o sinal de um verbo *pessoaMOVER* (md) e *pessoaMOVER* (me), e também para pessoas EM-PÉ-EM-CÍRCULO.
- () A CM da figura 2 pode ser utilizada para sinalizar pessoas EM-FILA.
- () A CM da figura 3 é utilizada para demonstrar pessoas-sentadas EM-CÍRCULO.
- () As três figuras referem-se a sinais de verbos classificadores com marca de gênero.

As afirmativas são, respectivamente,

- (A) F, V, V e F.
- (B) F, F, V e V.
- (C) V, V, F e F.
- (D) V, F, F e V.
- (E) V, V, V e V.

46

A criação da TV INES, em 24 de abril de 2014, cuja programação promove acessibilidade, qualidade e inovação tecnológica para um ensino bilíngue, foi uma das grandes conquistas na educação de surdos.

Um dos grandes desafios, na Educação Básica, ainda é a aquisição da Língua Portuguesa na modalidade escrita, pelos alunos surdos. Para desenvolver a compreensão da escrita da Língua Portuguesa, o professor intérprete de LIBRAS, poderá utilizar, com seus alunos surdos, a seguinte atividade:

- (A) produzir um texto escrito sobre o aniversário da TV INES.
- (B) simular uma reportagem em Libras sobre a fundação da TV INES.
- (C) criar uma música escrita em homenagem a TV INES.
- (D) pintar desenhos de histórias em quadrinhos sobre a TV INES.
- (E) recortar e colar figuras relativas as atividades da TV INES.

47

Marcia desconfiava que João, 3 anos de idade, matriculado na creche municipal, tinha dificuldades de audição. Ao fazer contato com os pais, Márcia recomendou que eles procurassem a fonoaudióloga da Unidade de Saúde próxima à sua residência, para que João fizesse o exame de audiometria. Feito o exame, foi constatada perda auditiva bilateral de 39 dB (decibéis), aferida em várias frequências.

De acordo com a Política Nacional para Pessoa Portadora de Deficiência e o Decreto nº 5.626/05, assinale V para a afirmativa verdadeira e F para a falsa.

- () João é considerado deficiente auditivo, pois apresentou uma perda bilateral de 39 dB.
 () João é considerado deficiente auditivo, pois apresentou perda parcial de 39 dB.
 () João não é considerado deficiente auditivo, pois não apresentou perda auditiva acima de 41 dB.

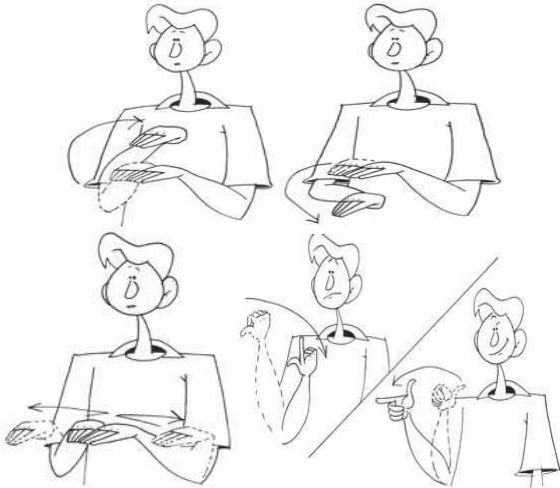
As afirmativas são, respectivamente,

- (A) F, F e F.
 (B) V, F e F.
 (C) F, V e V.
 (D) F, F e V.
 (E) F, V e F.

48

Na gramática de LIBRAS, o *adjetivo* pode ser apresentado em três situações comparativas.

Observe os sinais apresentados nas figuras a seguir.



Assinale a opção que apresenta a sequência correta dos sinais apresentados.

- (A) SUPERIORIDADE – INFERIORIDADE – IGUALDADE – 1s DO QUE 2s/ 2s DO QUE 1s
 (B) INFERIORIDADE – IGUALDADE – SUPERIORIDADE – 2s DO QUE 1s/1s DO QUE 2s
 (C) IGUALDADE – SUPERIORIDADE – INFERIORIDADE – 3s DO QUE 1s/1s DO QUE 3s
 (D) SUPERIORIDADE – INFERIORIDADE – IGUALDADE – 2s DO QUE 1s/1s DO QUE 2s
 (E) SUPERIORIDADE – INFERIORIDADE – IGUALDADE – todos-grupo DO QUE 1s/3s DO QUE todos-grupo

49

“Há uma relação dialética entre a estabilidade do significado do sinal compartilhado pelos falantes da língua, que nos permite o reconhecimento do sinal com o mesmo signo em diferentes enunciações, e a mobilidade a depender da especificidade de situações enunciativas.” (Aquino. 2012)

Assinale a opção em que o grupo de palavras é composto por sinais icônicos.

- (A) COPO – CASA – CARRO.
 (B) ONTEM – AMANHÃ – HOJE.
 (C) AJUDAR – AVISAR – QUERER.
 (D) ÁRVORE – BORBOLETA – BOM DIA.
 (E) PODER – COMER – BEBER.

50

O PROLIBRAS (Exame Nacional para Certificação de Proficiência no Ensino da Língua Brasileira de Sinais – LIBRAS) deve avaliar fluência, conhecimento e competência para o ensino da LIBRAS, habilitando

- (A) profissionais para a área de educação de alunos surdo-cegos e altas habilidades.
 (B) representantes da Associação de Surdos próxima à unidade escolar.
 (C) profissionais para a área da saúde escolar com fluência em LIBRAS.
 (D) profissionais para a área de educação de surdos com nível médio e/ou superior completo.
 (E) qualquer profissional com nível médio e/ou superior completo.

Realização

 **FGV PROJETOS**