

Nível Médio completo

Professor Instrutor de Língua Brasileira de Sinais

Tipo 2 – VERDE



SUA PROVA

Além deste caderno de prova, contendo cinquenta questões objetivas, você receberá do fiscal de sala:

- uma folha destinada às respostas das questões objetivas;



TEMPO

- **4 (quatro) horas** é o tempo disponível para a realização da prova, já incluído o tempo para a marcação da folha de respostas da prova objetiva;
- **2 (duas) horas** após o início da prova é possível retirar-se da sala, sem levar o caderno de provas;
- **1 (uma) hora** antes do término do período de prova é possível retirar-se da sala levando o caderno de provas.



NÃO SERÁ PERMITIDO

- Qualquer tipo de comunicação entre os candidatos durante a aplicação da prova;
- Levantar da cadeira sem autorização do fiscal de sala;
- Usar o sanitário ao término da prova, após deixar a sala.



INFORMAÇÕES GERAIS

- As questões objetivas têm cinco alternativas de resposta (A, B, C, D, E) e somente uma delas está correta;
- Verifique se seu caderno está completo, sem repetição de questões ou falhas. Caso contrário, notifique imediatamente o fiscal da sala, para que sejam tomadas as devidas providências;
- Confira seus dados pessoais, especialmente nome, número de inscrição e documento de identidade e leia atentamente as instruções para preencher a folha de respostas;
- Use somente caneta esferográfica, fabricada em material transparente, com tinta preta ou azul;
- Assine seu nome apenas nos espaços reservados;
- Marque na folha de respostas o campo relativo à confirmação do tipo/cor de prova, conforme o caderno recebido;
- O preenchimento das respostas da prova objetiva é de sua responsabilidade e não será permitida a troca de folha de respostas em caso de erro;
- Reserve tempo suficiente para o preenchimento de suas respostas. Para fins de avaliação, serão levadas em consideração apenas as marcações realizadas na folha de respostas da prova objetiva, não sendo permitido anotar informações relativas às respostas em qualquer outro meio que não seja o caderno de prova;
- A FGV coletará as impressões digitais dos candidatos na folha de respostas;
- Os candidatos serão submetidos ao sistema de detecção de metais quando do ingresso e da saída de sanitários durante a realização das provas.

Língua Portuguesa

Texto I

O que causa o pesadelo?

As razões pelas quais os pesadelos acontecem ainda não são claras, mas há algumas possibilidades. Uma delas é que, assim como os sonhos, eles podem refletir situações que não conseguimos lidar muito bem diariamente. Estresse, ansiedade, rotina de sono irregular, uso de medicamentos antidepressivos e para hipertensão, tudo isso pode aumentar o risco de ter pesadelos.

Pessoas que sofreram algum tipo de trauma recente, como acidentes, assalto, estupro, morte de uma pessoa querida, tendem a ter sonhos ruins cuja temática esteja, de alguma maneira, ligada ao estresse a que foram submetidos. É como se o cérebro avisasse que elas precisam passar por todo o trauma de novo até superar seu medo.

Problemas físicos ou desconfortos durante o sono também podem causar pesadelos. Quem sofre de apneia, por exemplo, pode incorporar a sensação de falta de ar no sonho. Sabe aquela velha frase que dizia “*não dorme de barriga cheia que você terá pesadelo*”? Pois bem, se alguma coisa não caiu bem ou se o alimento está dando muito trabalho para ser digerido, é bem provável que essa sensação seja transportada para os sonhos.

Isso acontece porque durante o sono, mesmo dormindo bem profundamente, todos os nossos sentidos ainda estão “*funcionando*”. Com isso, qualquer estímulo externo é percebido e adicionado ao sonho ou pesadelo.

(BAIO. Cíntia. UOL Notícias. Ciência e Saúde. 22/03/2016.)

1

O segmento em que o vocábulo *bem* pertence a uma classe gramatical **diferente** das demais é

- (A) “Uma delas é que, assim como os sonhos, eles podem refletir situações que não conseguimos lidar muito bem diariamente”.
- (B) “Pois bem, se a alguma coisa não caiu bem ou se o alimento está dando muito trabalho para ser digerido...”.
- (C) “...se o alimento está dando muito trabalho para ser digerido, é bem provável que essa sensação...”.
- (D) “Pois bem, se alguma coisa não caiu bem...”.
- (E) “Isso acontece porque durante o sono, mesmo dormindo bem profundamente, todos os nossos sentidos ainda estão ‘funcionando’”.

2

Assinale a opção em que o termo sublinhado **não** é pronome relativo.

- (A) “Uma delas é que, assim como os sonhos, eles podem refletir situações que não conseguimos lidar muito bem diariamente”.
- (B) “...eles podem refletir situações que não conseguimos lidar muito bem diariamente”.
- (C) “Pessoas que sofreram algum tipo de trauma recente, como acidentes, assalto, estupro, morte de uma pessoa querida, tendem...”.
- (D) “...tendem a ter sonhos ruins cuja temática esteja, de alguma maneira, ligada ao estresse a que foram submetidos”.
- (E) “Sabe aquela velha frase que dizia ‘não dorme de barriga cheia que você terá pesadelo?’”

3

“Uma pesquisa feita pela Universidade de Montreal, no Canadá, a partir da narrativa de cerca de dez mil sonhos, mostrou que a agressão física é o tema mais frequente relatado em pesadelos, citado por 31,5% dos entrevistados. Morte, preocupações com saúde e ameaças são outros temas recorrentes”.

Sobre os componentes desse fragmento, que aborda o mesmo tema do texto I, assinale a afirmativa **inadequada**.

- (A) A presença de uma pesquisa aumenta a credibilidade do conteúdo veiculado.
- (B) A indicação de uma universidade de fama dá qualidade ao texto.
- (C) O número de sonhos citado qualifica a pesquisa.
- (D) A preocupação com a saúde é o trauma mais frequente na vida diária das pessoas.
- (E) Os traumas citados no texto são comuns nos pesadelos.

4

Assinale a opção que apresenta um exemplo de linguagem coloquial.

- (A) “As razões pelas quais os pesadelos acontecem ainda não são claras, mas há algumas possibilidades”.
- (B) “Uma delas é que, assim como os sonhos, eles podem refletir situações que não conseguimos lidar muito bem diariamente”.
- (C) “Estresse, ansiedade, rotina de sono irregular, uso de medicamentos antidepressivos e para hipertensão, tudo isso pode aumentar o risco de ter pesadelos”.
- (D) “Problemas físicos ou desconfortos durante o sono também podem causar pesadelos”.
- (E) “Pois bem, se a alguma coisa não caiu bem ou se o alimento está dando muito trabalho para ser digerido, é bem provável que essa sensação seja transportada para os sonhos”.

5

Assinale a opção que mostra um **erro** de regência verbal.

- (A) “As razões pelas quais os pesadelos acontecem ainda não são claras, mas há algumas possibilidades”.
- (B) “Uma delas é que, assim como os sonhos, eles podem refletir situações que não conseguimos lidar muito bem diariamente”.
- (C) “Estresse, ansiedade, rotina de sono irregular, uso de medicamentos antidepressivos e para hipertensão, tudo isso pode aumentar o risco de ter pesadelos”.
- (D) “Pessoas que sofreram algum tipo de trauma recente, como acidentes, assalto, estupro, morte de uma pessoa querida, tendem a ter sonhos ruins cuja temática esteja, de alguma maneira, ligada ao estresse a que foram submetidos”.
- (E) “É como se o cérebro avisasse que elas precisam passar por todo o trauma de novo até superar seu medo”.

6

O texto lido nesta prova deve ser classificado como

- (A) publicitário, pois tenta convencer o leitor de algo.
- (B) preditivo, pois procura antever problemas e soluções futuros.
- (C) informativo, pois sua finalidade é dar algo a conhecer ao leitor.
- (D) normativo, pois indica princípios e normas a serem seguidos.
- (E) instrucional, pois estabelece etapas a serem seguidas.

7

“Pessoas que sofreram algum tipo de trauma recente, como acidentes, assalto, estupro, morte de uma pessoa querida, tendem a ter sonhos ruins cuja temática esteja, de alguma maneira, ligada ao estresse a que foram submetidos”.

O segmento sublinhado representa

- (A) razões pelas quais os pesadelos acontecem.
- (B) enumeração de todos os traumas causadores de pesadelos.
- (C) pontos que servem de comparação.
- (D) listagem de problemas que ocorreram recentemente no Brasil.
- (E) conjunto de traumas causados pelo estresse.

8

“As razões pelas quais os pesadelos acontecem ainda não são claras, mas há algumas possibilidades. Uma delas é que, assim como os sonhos, eles podem refletir situações que não conseguimos lidar muito bem diariamente. Estresse, ansiedade, rotina de sono irregular, uso de medicamentos antidepressivos e para hipertensão, tudo isso pode aumentar o risco de ter pesadelos”.

Nesse segmento do texto há uma série de elementos que se referem a outros termos anteriores ou os substituem; a opção em que o referente do termo destacado está identificado de forma inadequada é

- (A) pelas quais / razões.
- (B) uma delas / possibilidades.
- (C) eles / sonhos.
- (D) que / situações.
- (E) tudo isso / “estresse....hipertensão”.

9

Com relação à pergunta do título – *O que causa pesadelo?* – o texto

- (A) não a responde de forma objetiva, por falta de investigações sérias.
- (B) não a responde de forma definitiva, mas apresenta sugestões.
- (C) não a responde de forma clara, pois as pesquisas são insuficientes.
- (D) não a responde de forma precisa, pois o autor é inexperiente.
- (E) não a responde de forma conclusiva, abandonando-a na progressão do texto.

10

“As razões pelas quais os pesadelos acontecem ainda não são claras, mas há algumas possibilidades. Uma delas é que, assim como os sonhos, eles podem refletir situações que não conseguimos lidar muito bem diariamente. Estresse, ansiedade, rotina de sono irregular, uso de medicamentos antidepressivos e para hipertensão podem aumentar o risco de ter pesadelos”.

O termo que tem seu valor semântico indicado incorretamente é

- (A) pelas quais / causa.
- (B) ainda / tempo.
- (C) mas / adversidade.
- (D) assim como / comparação.
- (E) para / direção.

Conhecimentos Pedagógicos**11**

Mariana solicitou a matrícula de seu filho de 6 anos, que é deficiente auditivo, em uma escola regular da rede estadual de sua cidade.

Sobre a solicitação de Mariana, segundo o Estatuto da Criança e do Adolescente, assinale a afirmativa correta.

- (A) As crianças com deficiência devem ter assegurado atendimento nas unidades escolares especializadas, a fim de contornar suas deficiências de aprendizado.
- (B) As crianças com deficiência devem ter assegurado atendimento especializado, preferencialmente na rede regular de ensino.
- (C) As crianças com deficiência devem ter direito à matrícula na rede pública de ensino, recebendo atendimento pedagógico igual ao dos outros alunos.
- (D) As crianças com deficiência devem receber atendimento educacional específico nas unidades escolares especializadas da rede local de ensino.
- (E) As crianças com deficiência devem ter, segundo a capacidade de cada uma, acesso aos programas de criação artística em unidades escolares específicas.

12

Leia o trecho a seguir.

“Os alunos com altas habilidades/superdotação devem ser matriculados nas classes _____ do ensino regular e no Atendimento Educacional Especializado (AEE), ofertado em salas de recursos _____ ou em centros de Atendimento Educacional Especializado da rede _____ ou de instituições comunitárias, confessionais ou filantrópicas sem fins lucrativos.”

(Resolução nº 4/09 da Câmara de Educação Básica. Diretrizes Curriculares Nacionais para a Educação Básica)

Assinale a opção que completa corretamente as lacunas do trecho acima.

- (A) comuns – motores – pública
- (B) especiais – multifuncionais – privada
- (C) especiais – multifuncionais – pública
- (D) comuns – visuais – privada
- (E) comuns – multifuncionais – pública

13

“As escolas Alfa e Beta pertencem à rede estadual de Pernambuco e estão localizadas em bairros populares de Recife. O nível socioeconômico de seus alunos, assim como a escolaridade média dos pais, é semelhante. O resultado que a escola Alfa obteve nas avaliações da última edição da Prova Brasil, contudo, foi bastante superior ao resultado da escola Beta.”

Com base na situação hipotética narrada acima, analise as afirmativas a seguir.

- I. As características de origem social dos alunos são as que mais influenciam os resultados acadêmicos.
- II. Os resultados das escolas não estão relacionados à origem social de seus alunos, dependendo, apenas, do trabalho desenvolvido em cada unidade.
- III. O trabalho realizado no interior da escola pode minimizar o efeito de origem social dos alunos, fazendo com que os resultados escolares sejam superiores ao esperado.

Está correto o que se afirma em

- (A) I, apenas.
- (B) II, apenas.
- (C) I e III, apenas.
- (D) II e III, apenas.
- (E) I, II e III.

14

O Manifesto dos Pioneiros da Educação Nova, de 1932, propunha a reconstrução educacional no Brasil, enfatizando sua importância e as dificuldades que deveriam ser enfrentadas na elaboração do Sistema Nacional de Ensino.

As afirmativas a seguir estão relacionadas ao documento citado, **à exceção de uma**. Assinale-a.

- (A) O documento foi escrito em um contexto socioeconômico agitado devido à crise da bolsa de Nova Iorque (1929), que abalou a economia mundial.
- (B) O documento propunha a reorganização da educação em nível nacional, regulamentando-a do jardim de infância ao Ensino Superior.
- (C) O documento apresentava um programa educacional resumido em dez itens.
- (D) O documento foi assinado por educadores que se tornaram referência na história da educação brasileira.
- (E) O documento promoveu significativas mudanças na organização escolar e na metodologia das escolas brasileiras.

15

Lucas tem 4 anos e está iniciando sua escolarização. Seu avô quer acompanhar o processo, mas não entende muito bem qual etapa escolar seu neto está iniciando.

A professora o orienta, informando que seu neto está matriculado

- (A) no curso primário.
- (B) em um jardim da infância.
- (C) na pré-escola.
- (D) no ensino fundamental.
- (E) em uma creche.

16

Ana, professora do 2º ano do Ensino Fundamental, desenvolve um projeto de trabalho sobre a produção de textos. Ela planejou, para essa atividade, diferentes momentos avaliativos.

Relacione as etapas listadas a seguir às respectivas funções avaliativas.

- I. Avaliação Conceitual
 - II. Avaliação Procedimental
 - III. Avaliação Atitudinal
- () Avaliar a evolução dos alunos no que se refere à capacidade de ouvir o colega, de apresentar (e não impor) ideias e de respeitar o trabalho e o pensamento do outro.
 - () Avaliar o desenvolvimento das crianças em sua capacidade de ler de produzir pequenos textos com características próprias e de revisar os textos produzidos.
 - () Avaliar a compreensão das crianças sobre os conceitos trabalhados, diferenciando os tipos de textos e os elementos necessários para sua produção.

Assinale a opção que indica a relação correta, de cima para baixo.

- (A) III – II – I.
- (B) I – II – III.
- (C) I – III – II.
- (D) II – I – III.
- (E) III – I – II.

17

Fábio estava cursando o 5º ano do ensino fundamental em uma escola estadual no Município de Arcoverde e, durante o ano letivo, sua família se mudou para Recife. Na nova escola, também da rede estadual, Fábio percebeu que os conteúdos já estudados pelos colegas eram muito semelhantes aos que ele havia estudado na sua antiga escola, mas a professora estava trabalhando o tema *Instituto Ricardo Brennand*, que ele não conhecia.

Assinale a opção que melhor explica a situação experimentada por Fábio.

- (A) A professora da escola antiga do Fábio seguia exatamente as definições da Base Curricular Comum para as redes públicas de ensino de Pernambuco e os Parâmetros Curriculares para a Educação Básica do Estado de Pernambuco; já a professora da nova escola visivelmente desobedecia as determinações dos documentos.
- (B) Fábio, provavelmente estava ausente da aula em que sua antiga professora trabalhou o tema Instituto Ricardo Brennand, uma vez que todas as escolas da rede pública de Pernambuco devem ensinar exatamente os mesmos conteúdos.
- (C) A situação vivida pelo aluno revela um grave problema de falta de sincronia entre as escolas citadas, uma vez que todas as escolas da rede estadual de Pernambuco devem ensinar os mesmos conteúdos exatamente no mesmo período de tempo.
- (D) A Base Curricular Comum e os Parâmetros Curriculares para a Educação Básica do Estado de Pernambuco estabelecem as aprendizagens esperadas dos alunos e os conteúdos mínimos a serem ensinados para cada ano escolar da educação básica, mas mantém a flexibilidade que enriquece o trabalho a partir das especificidades locais.
- (E) A Base Curricular Comum e os Parâmetros Curriculares para a Educação Básica do Estado de Pernambuco deixam a cargo de cada professor a definição dos conteúdos mínimos. O fato de os novos colegas de Fábio terem estudado os mesmos conteúdos que ele estudara em sua escola anterior foi um caso de coincidência curricular.

18

Pedro é professor do 4º ano em uma escola da rede estadual. Ao ensinar frações a seus alunos, ele apresentou uma situação-problema que envolvia um chocolate e três alunos, pedindo que eles apresentassem suas soluções. Depois que eles explicaram como resolveram o problema, Pedro apresentou a notação correta para representar a parte que cada aluno recebeu do chocolate.

Assinale a opção que mais se aproxima da concepção pedagógica ilustrada pela cena descrita.

- (A) O professor valorizou o comportamento adequado dos alunos, a partir de uma concepção behaviorista do processo de aprendizagem.
- (B) O professor considerou que o conhecimento está nos objetos, valorizando a exposição dos sujeitos a eles, a partir de uma concepção empirista.
- (C) O professor utilizou a concepção inatista que parte da afirmativa de que o conhecimento está no sujeito.
- (D) O professor usou a concepção interacionista, que pressupõe que o conhecimento resulta da interação entre sujeito e objeto.
- (E) O professor utilizou uma metodologia baseada na concepção comportamental de estímulo e resposta.

19

Laura acaba de ingressar como docente na rede estadual de ensino do estado de Pernambuco. Ao preparar o planejamento anual de sua turma do 3º ano do Ensino Fundamental, a professora estava insegura sobre quais diretrizes seguir.

Uma colega sugeriu que ela se orientasse pelos Parâmetros Curriculares para a Educação Básica do Estado de Pernambuco, pois o documento

- (A) estabelece as expectativas de aprendizagem dos estudantes, ano a ano, em todas as etapas da Educação Básica.
- (B) estabelece as expectativas de defasagem dos estudantes, ano a ano, em todas as etapas da Educação Básica.
- (C) determina os conteúdos que devem ser ensinados em cada ano, em todas as etapas da Educação Básica.
- (D) limita os conteúdos e as expectativas de aprendizagem dos estudantes para cada ano da Educação Infantil.
- (E) propõe que cada professor defina as expectativas de aprendizagem para seu grupo de alunos.

20

Hugo, professor do 3º ano do Ensino Fundamental, sugeriu que seus alunos apresentassem ideias sobre um novo tema de estudo. Ele está preocupado em garantir que todos tenham a vez de falar e que os alunos escutem as opiniões dos colegas.

A partir da hipótese apresentada e tendo como referência os princípios da Educação em Direitos Humanos, assinale V para a afirmativa verdadeira e F para a falsa.

- () A Educação em Direitos Humanos deve valorizar a diversidade cultural e estabelecer, como princípio, o direito de se expressar e de ser ouvido.
- () A Educação em Direitos Humanos deve garantir a igualdade de oportunidades e incentivar a participação e o exercício da autonomia.
- () A Educação em Direitos Humanos deve estimular, no processo formativo, o reconhecimento da pluralidade e a valorização da diversidade.

As afirmativas são, respectivamente,

- (A) V, V e F.
- (B) V, V e V.
- (C) F, V e V.
- (D) V, F e V.
- (E) F, F e V.

Conhecimentos Específicos

Instrutor de LIBRAS

21

Pedro, aluno surdo do 4º ano do Ensino Fundamental, está matriculado em uma escola de educação bilíngue, na qual há um intérprete de LIBRAS que traduz as aulas orais para ele. Porém, Pedro, por ter pouco conhecimento de LIBRAS, encontra dificuldades de acompanhar a turma. Assim, no turno inverso, tem o atendimento educacional especializado com uma professora ouvinte bilíngue que tenta, precariamente, ensinar LIBRAS e a Língua Portuguesa na modalidade escrita.

Para melhorar o ambiente linguístico desse aluno, a escola deverá adotar o seguinte procedimento:

- (A) indicar um professor instrutor para o ensino da LIBRAS, que atue com os demais professores, durante as aulas em turma comum.
- (B) nomear um professor de Língua Portuguesa para o ensino de segunda Língua, durante as aulas em turma comum.
- (C) proporcionar um professor Instrutor para o ensino da LIBRAS, em turno inverso ao do aluno, no atendimento educacional especializado.
- (D) indicar um professor instrutor para o ensino da LIBRAS e também da Língua Portuguesa como segunda língua para o aluno surdo.
- (E) proporcionar um professor de Língua Portuguesa para o ensino da LIBRAS como primeira língua de instrução no atendimento educacional especializado.

22

O professor instrutor de LIBRAS, juntamente com os professores de Língua Portuguesa e Língua Francesa, planejou uma atividade interativa em que os alunos surdos apresentarão diversos artefatos culturais da LIBRAS e também de outras Línguas de Sinais.

O procedimento intercultural descrito demonstra a modalidade da diferença e não da deficiência.

Isso se confirma porque

- (A) a cultura surda contemporânea só realiza trocas culturais entre seus pares.
- (B) o surdo produz cultura baseada na experiência visual.
- (C) o surdo utiliza somente a Língua de Sinais para produção da diferença.
- (D) a cultura surda utiliza a cultura ouvinte devido a seus elementos de coesão.
- (E) a cultura surda propõe a criação de espaço cultural com marcas discriminatórias.

23

Chegam à escola regular, para serem matriculados, dois irmãos gêmeos surdos. Seus pais questionam como os filhos irão aprender LIBRAS e como será o atendimento educacional especializado.

A equipe pedagógica da escola informa que desenvolve um ensino escolar bilíngue, com profissionais habilitados para esse serviço e o AEE será oferecido tanto em LIBRAS quanto nas modalidades escrita e oral.

Assinale a opção que apresenta a definição correta de educação bilíngue.

- (A) Língua Portuguesa na modalidade oral-escrita, como segunda língua, para os alunos surdos, e, para os demais alunos da escola, o ensino da LIBRAS.
- (B) Língua Portuguesa na modalidade escrita, como segunda língua, para os alunos surdos, e, para os demais alunos da escola, o ensino da LIBRAS.
- (C) LIBRAS como segunda língua para alunos surdos e, para todos os alunos da escola, Língua Portuguesa na modalidade escrita.
- (D) Língua Portuguesa na modalidade escrita, como primeira língua, para os alunos surdos, e, para todos os alunos da escola, o ensino da LIBRAS.
- (E) LIBRAS como primeira língua para os demais alunos da escola e, para os alunos surdos, Língua Portuguesa na modalidade escrita.

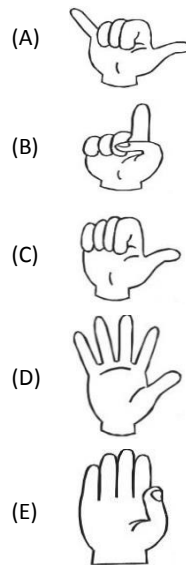
24

“Na LIBRAS, os classificadores são configurações de mãos que se relacionam à pessoa, ao animal e à coisa, funcionando como marcadores de concordância”. (Adaptado. FERREIRA BRITO. 1995)

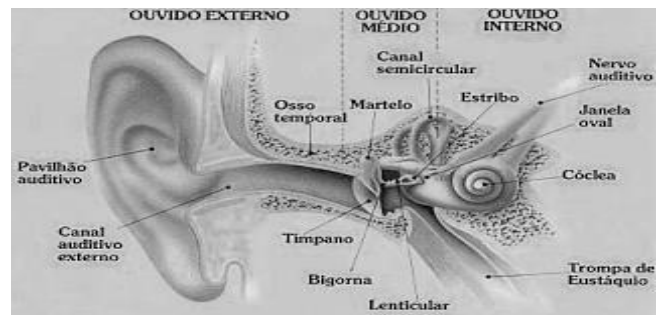
Analise a descrição a seguir.

PODENDO SER USADO COM O DEDO POLEGAR ESTENDIDO OU NÃO; REPRESENTANDO COISAS PLANAS, LISAS OU SUPERFÍCIES ONDULADAS.

Assinale a opção que indica corretamente a configuração de mão para o classificador descrito acima.

**25**

A figura a seguir representa a anatomia do ouvido.



A localização da lesão que causa a perda auditiva pode ocorrer em uma das partes do ouvido.

Uma lesão no ouvido interno é irreversível e sua causa mais comum é a meningite e a rubéola materna.

Essa alteração auditiva é do tipo

- (A) central.
- (B) misto.
- (C) condutivo.
- (D) pavilhão auditivo.
- (E) neurosensorial.

26

Enquanto as sentenças em Língua Portuguesa são organizadas na base sujeito-predicado, em LIBRAS elas são do tipo tópico-comentário. A figura a seguir apresenta uma sentença em LIBRAS.



Assinale a opção que traduz a sentença acima.

- (A) "Perguntei se ela não gosta de mim."
- (B) "Ela não gosta de perguntas."
- (C) "Pesquisar, ela não gosta."
- (D) "Pergunta se ela gosta de mim."
- (E) "Vou pesquisar se ela não gosta de mim."

27

Manoel, professor instrutor de LIBRAS, elaborou, juntamente com o professor de turma regular, um planejamento voltado para os alunos surdos da escola.

Segundo a Política Nacional da Educação Especial na Perspectiva da Educação Inclusiva, uma das atividades específicas para a atuação do professor instrutor de LIBRAS, no atendimento educacional especializado, se refere

- (A) às técnicas para desenvolver leituras para pessoas com autismo.
- (B) ao ensino de linguagens e códigos específicos de comunicação e sinalização.
- (C) à confecção de textos escritos.
- (D) às atividades lúdicas de comunicação oral.
- (E) às técnicas em orientação e mobilidade.

28

O uso do computador abriu um novo campo de inclusão na educação de surdos.

A esse respeito, assinale V para a afirmativa verdadeira e F para a falsa.

- () A acessibilidade do surdo às Tecnologias da Informática e da Comunicação enfrenta muitas barreiras como, por exemplo, a maioria dos alunos surdos é analfabeta funcional.
- () Os alunos surdos precisam se apropriar da LIBRAS e dos artefatos culturais, tais como câmeras, vídeos, tradutores, intérpretes e outros.
- () As possibilidades de avanço na acessibilidade às TICs são, atualmente, muito pequenas.

As afirmativas são, respectivamente,

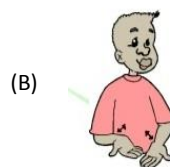
- (A) V, V e F.
- (B) V, F e V.
- (C) V, V e V.
- (D) F, V e F.
- (E) F, V e V.

29

João, professor instrutor de LIBRAS, realiza atendimento a um grupo de jovens surdos matriculados no EJA-Educação de Jovens e Adultos de uma escola regular. Alguns deles não são fluentes em LIBRAS e necessitam se apropriar de conceitos relativos ao mercado de trabalho. Então, para iniciar a atividade, João apresentou uma figura em LIBRAS que transcrita significa: CONSEGUIR-TRABALHO.



Solicitou que os alunos apresentassem sinais que se referem ao tema TRABALHO, a fim de organizarem um glossário de LIBRAS. As opções a seguir apresentam sinais que estão de acordo com o objetivo do professor, à exceção de uma. Assinale-a.



30

Paulo, aluno surdo, faz uso de prótese auditiva bilateral, oraliza muito bem e está aprendendo LIBRAS com o professor instrutor da escola regular. Esse aprendizado tem colaborado muito para o bom desempenho escolar do aluno.

Outros colegas surdos sinalizantes convidaram Paulo para uma festa na Associação de Surdos do bairro e, nessa festa, Paulo se sentiu meio deslocado.

Sabendo que a Associação de Surdos desse bairro faz parte de uma comunidade surda, é correto afirmar que Paulo se sentiu meio deslocado porque se enquadra na identidade

- (A) flutuante.
- (B) surda.
- (C) híbrida.
- (D) inconformada.
- (E) de transição.

31

Uma escola da rede estadual do Estado de Pernambuco recebeu quatro alunos com deficiência auditiva. Cabe à escola realizar a avaliação dos processos de ensino e de aprendizagem desses alunos.

Para isso, ela conta com

- (A) a experiência de seu corpo docente e demais profissionais especializados, bem como o setor responsável pela Educação Especial.
- (B) a avaliação do corpo discente da unidade escolar em que os alunos deficientes auditivos estavam matriculados.
- (C) o acompanhamento do Ministério Público durante todo o processo de avaliação de ensino e de aprendizagem dos alunos.
- (D) o envolvimento da comunidade do entorno da escola por meio da promoção de atividades culturais.
- (E) a tomada de decisão do corpo docente quanto ao encaminhamento dos alunos deficientes auditivos às classes especiais.

32

“Uma forma de identificar os fonemas distintivos de uma língua é listar pares mínimos.” (Ronice Muller de Quadros)

Assinale a opção que indica o par linguístico, em LIBRAS, que apresenta a mesma configuração de mão e pontos de articulação diferentes.

- (A) CURSO/TREINAR
- (B) MARROM/ROXO
- (C) SABER/NÃO SABER
- (D) QUEIJO/RIR
- (E) AZAR/DESCULPA

33

As configurações de mãos que representam os numerais em LIBRAS utilizam uma forma agramatical.

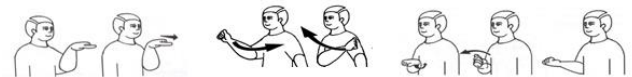
Isso significa que

- (A) os números ordinais e cardinais têm a mesma forma, mas somente cardinais possuem movimento.
- (B) os números ordinais do PRIMEIRO ao QUARTO apresentam movimentos de cima para baixo e os do QUINTO ao NONO têm movimentos para os lados.
- (C) os números cardinais e ordinais apresentam formas diferentes e movimentos semelhantes.
- (D) os números ordinais do PRIMEIRO ao QUARTO apresentam movimentos para os lados e os do QUINTO ao NONO têm movimentos de cima para baixo.
- (E) os números cardinais e ordinais, além de terem a mesma forma, só fazem movimentos para os lados.

34

“Na LIBRAS a direção do verbo é importante para identificar o sujeito e o objeto.” (QUADROS, 1997)

Observe nas imagens a seguir a utilização dos espaços como aspectos sintáticos da LIBRAS.

Ponto A**Ponto B**

A esse respeito, assinale a afirmativa correta.

- (A) A direção do movimento do verbo está indicando de A para B.
- (B) Nessa característica linguística espacial fica claro que o aluno deu algo ao professor.
- (C) A direção do movimento do verbo está indicando neutralidade.
- (D) Nessa característica linguística espacial fica claro que o professor deu algo ao aluno.
- (E) A direção do movimento do verbo não corresponde à indicação.

35

Na LIBRAS, pode-se criar um novo sinal a partir de dois ou mais sinais que se combinam e passam a ter um outro significado.



A partir das imagens acima, assinale a opção que indica a transcrição correta.

- (A) JUSTIÇA-CERTA
- (B) ANIMAL^BOLINHA-PELO-LONGO-CORPO
- (C) MULHER-CERTA
- (D) ANIMAL^LISTRA-PELO-CORPO
- (E) LEÃO^BOLINHA-PELO-CURTO-CORPO

36

Assinale a opção que indica a transcrição da LIBRAS que se refere à incorporação de movimento **contrário**.

- (A) EU OUVIR NÃO.
- (B) BLUSA FEI@ COMPRAR NÃO.
- (C) EU VIAJAR NÃO PODER.
- (D) CORAÇÃO DIFERENTE SISTEMA ÓSSEO.
- (E) EU PORTUGUÊS SABER NÃO.

37

Antes de surgir discussão sobre a educação de surdos, medidas de isolamento eram tomadas em função da crença de que pessoas com essa deficiência passavam por uma “*anormalidade*” que os impedia de aprender.

Com o passar do tempo, diferentes métodos de ensino foram sendo adotados, dando-se preferência aos que realizavam a reabilitação da fala e o treinamento auditivo.

Nesse contexto, a visão educacional apresentada é a

- (A) socioantropológica.
- (B) trabalhista.
- (C) clínica.
- (D) bilíngue.
- (E) metodológica.

38

Um professor instrutor de LIBRAS deve construir atividades pedagógicas, principalmente no campo visual, proporcionando aos alunos surdos o uso habitual da LIBRAS, de maneira que eles possam compreender os mais variados contextos.



A Literatura Surda constitui um acervo da cultura surda e é utilizada como artefato cultural linguístico.

Sobre a Literatura Surda, assinale a afirmativa **incorreta**.

- (A) Traz história de comunidades surdas como piadas e anedotas.
- (B) Transmite modelos e valores históricos por meio de várias gerações de surdos.
- (C) Nas escolas sempre houve espaço para aceitar as produções literárias em Libras.
- (D) Seus registros ganharam mais espaços com o surgimento da tecnologia.
- (E) A escrita da língua de sinais (*Sign Writing*) é uma forma de registro da literatura surda.

39

A oficialização da LIBRAS, seu reconhecimento como a segunda língua oficial em nosso país, assim como a disseminação do seu ensino e de sua utilização em diferentes contextos, são algumas das conquistas das comunidades surdas brasileiras. Em maio de 2011 houve uma grande mobilização na luta pelos direitos na educação de surdos, junto ao Ministério de Educação e Cultura.

Assinale a opção que indica a reivindicação específica dessa mobilização.

- (A) Garantir escolas bilíngues para surdos.
- (B) Barrar a ameaça de fechamento do INES.
- (C) Interferir nas decisões da esfera política.
- (D) Viabilizar o letramento visual para surdos e ouvintes.
- (E) Centralizar as ações educacionais na FENEIS.

40

Um professor instrutor está trabalhando o conhecimento de figuras de linguagem na LIBRAS com alunos surdos. Ao apresentar uma ilustração, explicou que não existe uma relação única de sentido entre palavra e sinal que são produzidos em padrões culturais diferentes.



Nesse sentido, é correto afirmar que o Professor Instrutor de LIBRAS trabalhou o seguinte conceito de linguagem conotativa:

- (A) expressões idiomáticas.
- (B) somente metáforas.
- (C) comparação.
- (D) metonímia.
- (E) somente polissemia.

41

No Brasil, a partir do Segundo Império, há registros de pesquisas sobre a história da educação de surdos, realizadas por surdos, que demonstram o início do processo educacional de surdos em nosso país.

Assinale a opção que indica o educador francês que veio para o Brasil com a intenção de abrir a primeira escola de surdos no país.

- (A) William Stokoe.
- (B) Michel de L' Epée.
- (C) Eduard Huet.
- (D) Thomas Gallaudet.
- (E) Alexander Graham Bell.

42

Na história da educação de surdos, algumas famílias nobres e influentes, que tinham filhos com essa deficiência, contratavam os serviços de professores para que eles não ficassem privados da “fala”. Para correlacionar os conceitos que eram apresentados, esses professores utilizavam, como método de ensino, a língua escrita, dando origem às técnicas da leitura labial e de articulação das palavras.

No início do século XVIII, defensores da educação de surdos disputavam a melhor modalidade educativa para os alunos, adotando a

- (A) gestualização.
- (B) integração.
- (C) reabilitação.
- (D) medicalização.
- (E) oralização.

43

A LIBRAS utiliza um sistema pronominal para representar as pessoas em um discurso. Em conversação com um grupo de alunos surdos e ouvintes, o instrutor de LIBRAS utilizou o sinal a seguir.



Esse pronome pessoal está representado no

- (A) singular, de forma dual.
- (B) singular, mas o que diferencia é a orientação da mão.
- (C) plural, como sinal composto.
- (D) dual, com uma configuração de mão.
- (E) plural, com uma configuração de mão.

44

Foi apresentado ao professor instrutor de LIBRAS um aluno surdo, de 8 anos de idade e com pouco conhecimento de LIBRAS. Aproveitando o tema sobre *família*, que estava sendo abordado em turma regular, o professor instrutor planejou algumas atividades que poderiam ampliar o vocabulário de sinais desse aluno, assim como o conceito de *família*.

Com relação às atividades que podem ser adotadas pelo professor instrutor de LIBRAS, analise as afirmativas a seguir.

- I. Pedir ao aluno fotos de pessoas da família, indicando os sinais de parentes e amigos e colar no caderno.
- II. Estimular o aluno a contar histórias do cotidiano familiar, mesmo gesticulando.
- III. Usar jogos de memória com sinais de figuras de famílias, parentes, amigos.
- IV. Apresentar os nomes dos familiares com o alfabeto manual, fazendo treino vocal.

Está correto o que se afirma em

- (A) I e III, apenas.
- (B) I, III e IV, apenas.
- (C) I, II e III, apenas.
- (D) I, II e IV, apenas.
- (E) II, III e IV, apenas.

45

O ensino da LIBRAS é oriundo de um grupo de pesquisa da FENEIS que inclui trabalhos de pesquisa da LIBRAS e sua metodologia.

Diante dessa abordagem, o professor instrutor de LIBRAS, deve

- (A) falar ao mesmo tempo em que usa LIBRAS, pois a leitura labial é um facilitador de aprendizado.
- (B) fazer com que o aluno, em uma situação comunicativa, não memorize uma lista de palavras.
- (C) desestimular a participação dos alunos em atividades culturais da comunidade surda.
- (D) solicitar ao aluno que anote tudo o que acontece em sala de aula para melhor aprender a LIBRAS.
- (E) estimular sempre a produção bilíngue dos alunos, principalmente com a escrita da Língua Portuguesa.

46

O professor instrutor de LIBRAS deve utilizar metodologia bilíngue, que respeite a diversidade cultural das línguas, para que pessoas ouvintes se apropriem da LIBRAS.

Assinale a opção que apresenta a atividade que corresponde ao ensino da LIBRAS como segunda língua ou língua estrangeira para uma comunidade escolar ouvinte.

- (A) Uma listagem de palavras e sinais correspondentes para ser decorada.
- (B) Um jogo do alfabeto manual, oralizando e escrevendo as letras.
- (C) Um encontro com a comunidade surda para conhecer sua cultura. uma conversação com surdos da associação de surdos local.
- (D) Uma exposição oral sobre a cultura surda com tradução de intérprete de LIBRAS.
- (E) Uma música popular brasileira, por meio da Língua Portuguesa sinalizada.

47

As representações do sujeito surdo aparecem em diversos olhares históricos. A esse respeito, assinale V para a afirmativa verdadeira e F para a falsa.

- I. Segundo a visão hegemônica, a educação de surdos deve ter um caráter clínico-patológico e de reabilitação.
- II. Segundo a visão crítica, os surdos precisam de apoio escolar porque têm dificuldade de acompanhar a aprendizagem.
- III. Segundo a visão histórico-cultural, a educação de surdos deve ver respeitadas as diferenças culturais e as identidades surdas.

As afirmativas são, respectivamente,

- (A) V, V e F.
- (B) F, V e V.
- (C) V, V e V.
- (D) V, F e V.
- (E) F, F e V.

48

Gabriel, aluno com deficiência auditiva do 3º ano do Ensino Fundamental, recebe, no turno inverso, atendimento educacional especializado de um professor instrutor de LIBRAS. No entanto, seu pai, que está desempregado, não tem como pagar a passagem de ônibus para levá-lo à escola nos dois horários. A equipe pedagógica, sensibilizada com a situação, propôs um rateio para pagar o transporte.

A esse respeito, segundo a Resolução nº 3.298/99, é correto afirmar que a atitude da equipe pedagógica

- (A) está correta porque a escola pode utilizar recursos próprios que favoreçam a saúde física e mental.
- (B) está correta porque demonstra respeito às peculiaridades em todas as iniciativas governamentais.
- (C) está incorreta porque o atendimento das necessidades do aluno deve ser feito sem cunho assistencialista.
- (D) está incorreta porque só deve ser praticada na qualificação profissional para o mercado de trabalho.
- (E) está incorreta porque a viabilização da participação do aluno em todas as fases de implementação da política inclusiva é obrigação dos seus pais.

49

Analise as imagens a seguir.



Com base no sinal referente à ÁRVORE, analise as afirmativas a seguir.

- I. Este sinal está ligado à arbitrariedade da língua.
- II. Os sinais icônicos são todos iguais em todas as línguas.
- III. Este sinal está ligado à iconicidade da língua.

Está correto o que se afirma em

- (A) I e II, apenas.
- (B) I e III, apenas.
- (C) II e III, apenas.
- (D) III, apenas.
- (E) I, apenas.

50

No dia 26 de setembro comemora-se o Dia Nacional do Surdo.



(Comemoração do Dia Nacional do Surdo em Recife, Pernambuco.)

Sobre essa data, analise as afirmativas a seguir.

- I. Ela relembra as lutas históricas da comunidade surda por melhores condições de vida e pelo direito à cidadania.
- II. Ela celebra a data da criação da primeira escola de surdos no país.
- III. Ela está ligada à lembrança das lutas entre surdos e ouvintes por melhores condições de vida e o trabalho das Associações de Surdos.

Está correto o que se afirma em

- (A) II, apenas.
- (B) I e II, apenas.
- (C) I e III, apenas.
- (D) II e III, apenas.
- (E) I, II e III.

Realização

