

RECENSEADOR

NÍVEL FUNDAMENTAL – TIPO 2 - VERDE



SUA PROVA

- As questões objetivas têm cinco alternativas de resposta (A, B, C, D, E) e somente uma delas está correta;
- Além deste caderno contendo cinquenta questões objetivas, você receberá do fiscal de prova a folha de respostas.



TEMPO

- Você dispõe de **4 horas** para a realização da prova, já incluído o tempo para a marcação da folha de respostas;
- **1 hora e 30 minutos** após o início da prova é possível retirar-se da sala, sem levar o caderno de prova;
- A partir dos **30 minutos** anteriores ao término da prova é possível retirar-se da sala **levando o caderno de provas**.



NÃO É PERMITIDO

- Qualquer tipo de comunicação entre os candidatos durante a aplicação da prova;
- Anotar informações relativas às respostas em qualquer outro meio que não seja o caderno de prova;
- Levantar da cadeira sem autorização do fiscal de sala;
- Usar o sanitário ao término da prova, após deixar a sala.



INFORMAÇÕES

- Verifique se seu caderno está completo, sem repetição de questões ou falhas. Caso contrário, notifique imediatamente o fiscal da sala, para que sejam tomadas as devidas providências;
- Confira seus dados pessoais, especialmente nome, número de inscrição e documento de identidade e leia atentamente as instruções para preencher a folha de respostas;
- Use somente caneta esferográfica, fabricada em material transparente, com tinta preta ou azul;
- Assine seu nome apenas no(s) espaço(s) reservado(s);
- Confira seu cargo, cor e tipo do caderno de provas. Caso tenha recebido caderno de cargo ou cor ou tipo **diferente** do impresso em sua folha de respostas, o fiscal deve ser **obrigatoriamente** informado para o devido registro na ata da sala;
- Reserve tempo suficiente para o preenchimento da sua folha de respostas. O preenchimento é de sua responsabilidade e não será permitida a troca da folha de respostas em caso de erro;
- Para fins de avaliação, serão levadas em consideração apenas as marcações realizadas na folha de respostas;
- A FGV coletará as impressões digitais dos candidatos na folha de respostas;
- Os candidatos serão submetidos ao sistema de detecção de metais quando do ingresso e da saída de sanitários durante a realização das provas;
- **Boa sorte!**

Língua Portuguesa

Questão 01 – Jesus Cristo afirma num dos evangelhos: “Não pode a árvore boa dar maus frutos; nem pode a árvore ruim dar bons frutos”.

Tratando-se de uma mensagem moral, o que Jesus Cristo está querendo destacar é

- (A) o trabalho agrícola eficiente.
- (B) a força dos bons exemplos.
- (C) a necessidade de fazer justiça.
- (D) a dignidade de fazer caridade.
- (E) o compromisso de ter filhos.

Questão 02 – Muitas palavras em língua portuguesa são formadas com o sufixo -ada, que possui significados diferentes.

Assinale a opção em que todas as palavras mostram esse sufixo com o mesmo valor.

- (A) Garotada / peneirada.
- (B) Laranjada / cadeirada.
- (C) Peixada / estudantada.
- (D) Vassourada / sujeirada.
- (E) Caminhada / caçada.

Questão 03 – “É um paradoxo que a ideia de ter vida longa agrade a todos, e a ideia de envelhecer não agrade a ninguém”.

Essas ideias formam um paradoxo porque

- (A) pode-se ter vida longa sem envelhecer.
- (B) muitos envelhecem fisicamente ainda jovens.
- (C) nem todos se alegram ao viver muito.
- (D) algumas pessoas têm prazer na velhice.
- (E) não se pode ter vida longa sem envelhecer.

Questão 04 – Um escritor francês compôs o seguinte pensamento: “No fim do dia, não lhes perguntaram o que tinham pensado, mas o que tinham feito”.

Nesse caso, segundo esse autor,

- (A) as ações são mais importantes que os pensamentos.
- (B) todos devemos trabalhar todos os dias.
- (C) é necessário pensar antes de agir.
- (D) ações sem reflexão são perigosas.
- (E) pensar e agir são ações simultâneas.

Questão 05 – Um filósofo disse: “Como saber tudo sem envelhecer?”

Com essa frase, esse filósofo nos diz que

- (A) a experiência de vida tudo ensina.
- (B) a longa vida permite mais estudo.
- (C) a velhice favorece a reflexão.
- (D) a idade avançada nos ensina paciência.
- (E) saber tudo é impossível.

Questão 06 – Um jogador de futebol, que jogava fora do país, declarou: “Neste país é que é bom. Aqui a gente recebe semanalmente, de 15 em 15 dias”.

Essa frase significa que, nesse país,

- (A) os salários são pagos com atraso.
- (B) todos os jogadores recebem em dia.
- (C) os pagamentos são feitos semanalmente.
- (D) os salários nunca são pagos.
- (E) só ao final de cada mês os salários são quitados.

Questão 07 – “Há sempre uma casca de banana perto do local de uma tragédia.”

Nessa frase, a casca de banana significa

- (A) distração de alguém.
- (B) perigo de acidente.
- (C) desprezo por normas de educação.
- (D) falta de cuidado ao andar na rua.
- (E) intenção de criar um problema.

Questão 08 – Assinale a frase abaixo em que **não** se cometeu nenhum erro ortográfico.

- (A) Meu filho ainda é adolescente.
- (B) Nada todos os dias na piscina.
- (C) Xingou os adversários de facistas.
- (D) Toda regra tem exceção.
- (E) Ninguém nasce feliz ou infeliz.

Questão 09 – Um milionário famoso declarou certa vez: “Pinto os cabelos de preto para os encontros amorosos e de branco para as reuniões de negócios”.

Nesse caso, as imagens que esse milionário está tentando criar no interlocutor são, respectivamente, de

- (A) energia / consideração.
- (B) beleza / atração física.
- (C) riqueza / respeito.
- (D) juventude / experiência.
- (E) pressa / vagarosidade.

Questão 10 – Um famoso ator de cinema declarou: “Eu tive uma grande vantagem que os meus filhos não tiveram. Eu nasci pobre.”

Deduz-se dessa frase que esse ator

- (A) foi sempre muito infeliz.
- (B) viveu na pobreza toda a vida.
- (C) enriqueceu em sua profissão.
- (D) não teve filhos.
- (E) casou-se e melhorou de vida.

Matemática

Questão 11 – Uma caixa com o formato de um paralelepípedo tem dimensões iguais a 25 cm, 36 cm e 20 cm. A capacidade volumétrica dessa caixa, em litros, é

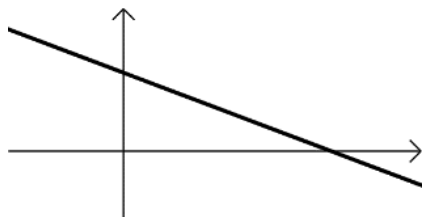
- (A) 1,8.
- (B) 18.
- (C) 180.
- (D) 1800.
- (E) 18000.

Questão 12 – Sérgio tem R\$ 129,00, que correspondem a 30% da quantia, em reais, que sua irmã Solange possui.

A quantia que Solange possui é de

- (A) R\$ 430,00.
- (B) R\$ 387,00.
- (C) R\$ 358,00.
- (D) R\$ 301,00.
- (E) R\$ 38,70.

Questão 13 – A figura a seguir mostra o gráfico da função $y = ax + b$.



É correto afirmar que

- (A) $a > 0$ e $b > 0$.
- (B) $a > 0$ e $b < 0$.
- (C) $a < 0$ e $b > 0$.
- (D) $a < 0$ e $b < 0$.
- (E) $a > b$.

Questão 14 – As medidas em graus dos 3 ângulos internos de um triângulo são diretamente proporcionais a 3, 4 e 5, respectivamente.

O maior ângulo desse triângulo mede, em graus:

- (A) 145.
- (B) 135.
- (C) 120.
- (D) 90.
- (E) 75.

Questão 15 – A altura de um retângulo é o dobro de sua base e seu perímetro mede 84 cm.

A área desse retângulo em cm^2 é

- (A) 338.
- (B) 392.
- (C) 450.
- (D) 882.
- (E) 1568.

Questão 16 – O valor da expressão a seguir é

$$\frac{2 \times 4 \times 6 \times 8 \times 10 \times 12 \times 14}{2 + 4 + 6 + 8 + 10 + 12 + 14}$$

- (A) 1.
- (B) $\frac{1}{7}$.
- (C) 11520.
- (D) 12800.
- (E) 25616.

Questão 17 – Considere a igualdade $\frac{2}{5} + \frac{3}{8} = \frac{x}{200}$

A soma dos algarismos do número x é

- (A) 7.
- (B) 8.
- (C) 9.
- (D) 10.
- (E) 11.

Questão 18 – Um artigo que custava R\$ 450,00 foi comprado por R\$ 378,00.

O desconto dado nessa compra foi de

- (A) 10%.
- (B) 12%.
- (C) 14%.
- (D) 16%.
- (E) 18%.

Questão 19 – Considere o comprimento de 1 milha igual a 1610 metros. Um avião está voando com velocidade de 500 milhas por hora.

Essa velocidade em quilômetros por minuto é, aproximadamente, igual a

- (A) 10,6.
- (B) 12,2.
- (C) 13,4.
- (D) 14,8.
- (E) 16,0.

Questão 20 – Em uma função do 1º grau $y = f(x)$, sabe-se que $f(0) = 4$ e $f(-1) = -3$.

O valor de $f(1)$ é

- (A) 3.
- (B) 5.
- (C) 7.
- (D) 9.
- (E) 11.

Ética no Serviço Público

Questão 21 – De acordo com o Código de Ética do IBGE, avalie se as afirmativas a seguir estão corretas.

- I. A moralidade da Administração Pública se limita à distinção entre o bem e o mal.
- II. O equilíbrio entre a legalidade e a finalidade, na conduta do servidor público, é que poderá consolidar a moralidade do ato administrativo.
- III. Para melhor exercício de sua função pública no IBGE, o servidor deve ter consciência da relevância das informações estatísticas e geocientíficas, a fim de atender ao direito à informação pública de modo imparcial e com igualdade de acesso.

Está correto o que se afirma em

- (A) I, apenas.
- (B) I e II, apenas.
- (C) I e III, apenas.
- (D) II e III, apenas.
- (E) I, II e III.

Questão 22 – As afirmativas a seguir estão corretas, de acordo com o Código de Ética do IBGE, à exceção de uma. Assinale-a.

- (A) Os dados individuais de pessoas físicas ou jurídicas coletados pelo IBGE são estritamente confidenciais e exclusivamente utilizados para fins estatísticos.
- (B) Leis, regulamentos e medidas que regem a operação dos sistemas estatístico e cartográfico no IBGE não devem ser de conhecimento público.
- (C) Toda pessoa tem direito à verdade. O servidor não pode omiti-la ou falseá-la, ainda que contrária aos interesses da própria pessoa interessada ou da Administração Pública.
- (D) A cortesia, a boa vontade, o cuidado e o tempo dedicados ao serviço público caracterizam o esforço pela disciplina.
- (E) O servidor deve prestar toda a sua atenção às ordens legais de seus superiores, velando atentamente por seu cumprimento, e, assim, evitando a conduta negligente.

Questão 23 – De acordo com o Código de Ética do IBGE, os primados maiores que devem nortear o servidor público do IBGE incluem os a seguir listados, à exceção de um. Assinale-o.

- (A) A dignidade.
- (B) O zelo.
- (C) O indecoro.
- (D) A eficiência.
- (E) A consciência dos princípios morais.

Questão 24 – De acordo com o Art. 117 da Lei nº 8112/90, as seguintes ações são proibidas ao servidor público, à exceção de uma. Assinale-a.

- (A) Atuar como procurador, junto a repartições públicas, quando se tratar de benefícios previdenciários ou assistenciais de parentes até o segundo grau, e de cônjuge ou companheiro.
- (B) Receber propina, comissão, presente ou vantagem de qualquer espécie, em razão de suas atribuições.
- (C) Aceitar comissão, emprego ou pensão de estado estrangeiro.
- (D) Praticar usura sob qualquer de suas formas.
- (E) Proceder de forma desidiosa.

Questão 25 – Avalie se são deveres fundamentais do servidor do IBGE, entre outros:

- I. ser probo, reto, leal e justo, demonstrando toda a integridade do seu caráter, escolhendo sempre, quando estiver diante de duas opções, a melhor e a mais vantajosa para o bem comum.
- II. retardar prestação de contas que, a seu juízo, não seja condição essencial da gestão dos bens, direitos e serviços da coletividade a seu cargo.
- III. tratar cuidadosamente os usuários dos serviços aperfeiçoando o processo de comunicação e contato com o público.

Está correto o que se afirma em

- (A) I, apenas.
- (B) I e II, apenas.
- (C) I e III, apenas.
- (D) II e III, apenas.
- (E) I, II e III.

Conhecimentos Técnicos

Questão 26 – Avalie se o conjunto de dados coletados pelo Censo traz resultados relacionados às seguintes questões fundamentais, entre outras.

- I. O total da população do País por sexo e faixa etária e como está distribuída no Território Nacional.
- II. A expectativa de vida da população do País.
- III. O nível de instrução da população.

Assinale a opção correta.

- (A) Apenas o item I está correto.
- (B) Apenas os itens I e II estão corretos.
- (C) Apenas os itens I e III estão corretos.
- (D) Apenas os itens II e III estão corretos.
- (E) Os itens I, II e III estão corretos.

Questão 27 – As seguintes afirmativas sobre o Censo Demográfico estão corretas, à exceção de uma. Assinale-a.

- (A) É uma operação que deve ser realizada a cada 5 anos.
- (B) Um de seus objetivos principais é contar a população e obter informações sobre as principais características dos habitantes e de seus domicílios.
- (C) Verifica a distribuição territorial da população no país e a evolução de seu quantitativo ao longo do tempo.
- (D) É a principal fonte de dados sobre a situação de vida da população nos municípios e localidades.
- (E) Os dados por ele obtidos podem ser utilizados para a definição de políticas públicas em nível nacional, estadual e municipal.

Questão 28 – O Recenseador contará, em seu trabalho, com a supervisão de um Agente Censitário Supervisor (ACS).

Em relação ao tema, avalie se as afirmativas estão corretas.

- I. O ACS fornecerá ao Recenseador as informações, o material necessário e seus instrumentos de trabalho.
- II. O ACS prestará orientação técnica e assistência permanente ao Recenseador durante o período de realização da coleta de dados.
- III. É ao ACS que o Recenseador deve se reportar sempre que encontrar alguma dificuldade.

Está correto o que se afirma em

- (A) I, apenas.
- (B) I e II, apenas.
- (C) I e III, apenas.
- (D) II e III, apenas.
- (E) I, II e III.

Questão 29 – Assinale a afirmativa incorreta acerca do Recenseador e seu trabalho.

- (A) O Recenseador é o responsável por fazer o trabalho da coleta de dados por meio de entrevistas com os moradores.
- (B) O Recenseador não representa o IBGE para a sociedade.
- (C) É a peça-chave do Censo.
- (D) A qualidade dos resultados que serão entregues para o país ao final da operação depende diretamente da qualidade do seu trabalho.
- (E) O trabalho do Recenseador consiste em obter as informações junto aos moradores de uma determinada área, nos locais onde residem.

Questão 30 – É muito importante que o Recenseador tome providências e precauções para evitar a perda das informações coletadas.

Assinale a opção incorreta acerca de um desses cuidados.

- (A) Zelar pelo correto registro das informações.
- (B) Fazer cópia de segurança (backup) apenas ao final da coleta.
- (C) Transmitir as informações sempre que possível.
- (D) Evitar quedas do DMC.
- (E) Evitar contato do DMC com água e umidade.

Questão 31 – Avalie se são falsas (F) ou verdadeiras (V) as três afirmativas a seguir sobre a conduta do recenseador.

- () Recomenda-se sempre o uso de palavras e frases bem educadas na abordagem ao informante.
- () No trato com o informante, o recenseador deve abordar temas delicados, como política ou religião, e sempre emitir opiniões, de modo a “quebrar o gelo”.
- () O recenseador deve vestir-se de forma adequada e discreta e sempre portar o crachá de identificação.

As afirmativas são respectivamente, de cima para baixo,

- (A) F, F e F.
- (B) F, V e F.
- (C) V, F e V.
- (D) V, V e V.
- (E) F, F e V.

Questão 32 – A abordagem aos moradores é um momento crítico da coleta, em que o informante faz um primeiro “julgamento” do Recenseador. Assim, avalie se as seguintes recomendações estão corretas.

- I. Demonstre profissionalismo e credibilidade.
- II. Cumprimente o informante e identifique-se, demonstrando que você é uma pessoa credenciada e treinada para realizar a coleta pelo IBGE.
- III. Seja objetivo, fale brevemente o que deseja.
- IV. Lembre-se: você está representando o IBGE!

Estão corretas as recomendações

- (A) I e II, apenas.
- (B) III e IV, apenas.
- (C) I, II e III, apenas.
- (D) II, III e IV, apenas.
- (E) I, II, III e IV.

Questão 33 – É preciso garantir, aos informantes, que as informações obtidas pelo Censo Demográfico 2022 só serão usadas para fins estatísticos.

Isso significa que o seguinte aspecto das informações prestadas será sempre preservado:

- (A) sigilo estatístico.
- (B) tratamento estatístico.
- (C) validação técnica.
- (D) amostragem padrão.
- (E) veracidade da informação.

Questão 34 – Para estudos estatísticos e geográficos, o IBGE subdivide as unidades territoriais da divisão político-administrativa brasileira em áreas ainda menores.

Cada uma dessas áreas é denominada

- (A) Subdistrito.
- (B) Setor Censitário.
- (C) Bairro.
- (D) Região Administrativa.
- (E) Subprefeitura.

Questão 35 – É um trecho, geralmente retangular, de uma área urbana ou aglomerado rural, delimitado por elementos como: ruas, estradas, estradas de ferro, cursos d'água ou encostas. Contudo, pode ter forma irregular.

O texto define

- (A) Quadra.
- (B) Local.
- (C) Endereço.
- (D) Subcidade.
- (E) Bairro.

Questão 36 – É uma área ou via pública, reconhecida pela comunidade, em que circulam pessoas, veículos e mercadorias. Na maioria das vezes, recebe um nome de conhecimento geral; pode ser uma avenida, uma viela, uma praça, uma estrada, um acesso ou até mesmo um rio.

O texto define

- (A) distrito.
- (B) vizinhança.
- (C) bairro.
- (D) logradouro.
- (E) região administrativa.

Questão 37 – As coordenadas geográficas consistem em um dos métodos mais eficientes de localização, pois permitem identificar qualquer ponto na superfície da Terra por meio de dois valores.

São eles:

- (A) perímetro e circunferência.
- (B) órbita e altitude.
- (C) latitude e longitude.
- (D) abscissa e ordenada.
- (E) distância e altitude.

Questão 38 – Toda edificação utilizada para fins não domiciliares encontrada nos setores censitários é classificada como

- (A) estabelecimento.
- (B) comércio.
- (C) serviço.
- (D) loja.
- (E) edifício.

ATENÇÃO: A figura a seguir, que representa um equipamento essencial ao trabalho do recenseador, o DMC, refere-se às duas próximas questões.



Questão 39 – A sigla DMC significa

- (A) Dispositivo Mapeador de Casos.
- (B) Delimitador de Medidas de Coleta.
- (C) Dosador Móvel de Casos.
- (D) Dispositivo Móvel de Coleta.
- (E) Dimensionador de Mapas de Casos.

Questão 40 – No DMC, o Recenseador pode acessar os seguintes itens, exceto um. Assinale-o.

- (A) Mapa do Setor Censitário (digital).
- (B) Lista de Endereços.
- (C) Tutorial de Questões.
- (D) Questionários Básico e da Amostra.
- (E) Manual do Recenseador e de Entrevista.

Questão 41 – Durante o seu trabalho em campo, as seguintes orientações estão corretas, exceto uma. Assinale-a.

- (A) Não permita que pessoas não autorizadas pelo IBGE o acompanhem em seu trabalho.
- (B) Não permita que pessoas estranhas ao serviço manuseiem os equipamentos de coleta.
- (C) Permita que informações contidas no dispositivo de coleta sejam vistas apenas por seus conhecidos.
- (D) Não faça comentários sobre qualquer informação obtida durante seu trabalho.
- (E) Não revele fatos ou informações sigilosas sobre os informantes, domicílios e estabelecimentos pesquisados.

Questão 42 – Avalie se o Brasil está dividido, em seu aspecto político-administrativo, nas seguintes unidades territoriais:

- I. Estados
- II. Municípios
- III. Distritos
- IV. Subdistritos

Estão corretos os itens:

- (A) I e II, apenas.
- (B) III e IV, apenas.
- (C) I, II e III, apenas.
- (D) II, III e IV, apenas.
- (E) I, II, III e IV.

Questão 43 – Realizar a coleta do Censo envolve estratégias distintas quando feita em áreas dentro e fora dos perímetros urbanos.

Essas áreas são denominadas, respectivamente,

- (A) urbana e rural.
- (B) cidade e campo.
- (C) rural e sub-rural.
- (D) megalópole e campo.
- (E) urbana e provinciana.

Questão 44 – Na estrutura organizacional do Censo Demográfico, os Recenseadores (REC) estão na base; acima, temos os Coordenadores Censitários de Subárea (CCS), os Agentes Censitários Municipais (ACM) e os Agentes Censitários Supervisores (ACS).

A ordem hierárquica correta é

- (A) CCS – ACS – ACM – REC.
- (B) CCS – ACM – ACS – REC.
- (C) ACM – ACS – CCS – REC.
- (D) ACS – ACM – CCS – REC.
- (E) ACM – CCS – ACS – REC.

Questão 45 – As Unidades da federação são muitas vezes identificadas por suas siglas. Os Estados do Rio de Janeiro, do Rio Grande do Norte e do Rio Grande do Sul são identificados, respectivamente, por

- (A) RR, RG e RS.
- (B) RI, RN e RG.
- (C) RI, RIN e RIS.
- (D) RJ, RN e RS.
- (E) RJ, RGN e RGS.

Questão 46 – Avalie se, para atualizar a lista de endereços (prévia) do DMC, o Recenseador deverá seguir as seguintes orientações:

- I. Confirmar os endereços que continuam presentes em campo, após verificação.
- II. Incluir os novos endereços que forem encontrados.
- III. Manter os endereços que não forem encontrados em campo.

Está correto o que se afirma em

- (A) I, apenas.
- (B) I e II, apenas.
- (C) I e III, apenas.
- (D) II e III, apenas.
- (E) I, II e III.

Questão 47 – Avalie se Morador é a pessoa que

- I. tem o domicílio como local habitual de residência e nele se encontrava na data de referência.
- II. embora ausente na data de referência, tem o domicílio como local habitual de residência, desde que a ausência não seja superior a 12 meses.
- III. embora não tenha o domicílio como local habitual de residência, esteja ali residindo por ao menos dois meses.

Está correto o que se afirma em

- (A) I, apenas.
- (B) I e II, apenas.
- (C) I e III, apenas.
- (D) II e III, apenas.
- (E) I, II e III.

Questão 48 – Em relação às pessoas que devem ser recenseadas, as seguintes afirmativas estão corretas, à exceção de uma. Assinale-a.

- (A) Devem ser recenseadas todas as pessoas que moravam no domicílio na data de referência.
- (B) Pessoas que nasceram após a data de referência não devem ser recenseadas.
- (C) Pessoas que faleceram após a data de referência não devem ser recenseadas.
- (D) Crianças e idosos que moravam no domicílio na data de referência devem ser recenseadas.
- (E) No caso de pessoas que ocupam duas ou mais residências, será necessário investigar com a pessoa entrevistada qual era sua residência principal na data de referência.

Questão 49 – Para o IBGE, o conceito de cômodo é todo compartimento coberto por um teto, limitado por paredes e que seja parte integrante do domicílio.

Assinale a opção a seguir que não apresenta um exemplo de cômodo.

- (A) banheiro.
- (B) cozinha.
- (C) sala.
- (D) quarto.
- (E) garagem.

Questão 50 – Para compor a relação entre os moradores de um domicílio, é fundamental que os próprios moradores definam uma pessoa responsável pelo local. Esta será usada como referência para registrar os demais moradores.

Assim, é considerada pessoa responsável homem ou mulher reconhecida como tal pelos demais moradores do domicílio e que tenha, no mínimo, a seguinte idade:

- (A) 12 anos.
- (B) 15 anos.
- (C) 18 anos.
- (D) 20 anos.
- (E) 21 anos.

Realização

 **FGV CONHECIMENTO**