



Prova Escrita Objetiva e Discursiva – Nível Superior

Engenheiro de Segurança do Trabalho

TIPO 1 – BRANCA

Informações Gerais

- Você receberá do fiscal de sala:
 - uma folha de respostas destinada à marcação das respostas das questões objetivas;
 - uma folha destinada à transcrição da resposta da questão discursiva;
 - esse caderno de prova contendo **70 (setenta)** questões objetivas, cada qual com **cinco** alternativas de respostas (A, B, C, D e E) e **uma** questão discursiva.
- Verifique se seu caderno está completo, sem repetição de questões ou falhas. Caso contrário, notifique imediatamente o fiscal de sala para que sejam tomadas as devidas providências.
- As questões objetivas são identificadas pelo número situado acima do seu enunciado.
- Ao receber as folhas de respostas da prova objetiva e de texto definitivo da redação, você deve:
 - conferir seus dados pessoais, em especial seu nome, número de inscrição e o número do documento de identidade;
 - ler atentamente as instruções para o preenchimento da folha de respostas e para a transcrição do texto definitivo das questões discursivas;
 - marcar nas folhas de respostas da prova objetiva e na folha de texto definitivo das questões discursivas o campo relativo à confirmação do tipo/cor de prova, conforme o caderno que você recebeu;
 - assinar seu nome, apenas nos espaços reservados, com caneta esferográfica de tinta azul ou preta.
- Durante a aplicação da prova não será permitido:
 - qualquer tipo de comunicação entre os candidatos;
 - levantar da cadeira sem a devida autorização do fiscal de sala;
 - portar aparelhos eletrônicos, tais como *bipe*, telefone celular, agenda eletrônica, *notebook*, *palmtop*, receptor, gravador, máquina de calcular, máquina fotográfica digital, controle de alarme de carro etc., bem como relógio de qualquer modelo, óculos escuros ou quaisquer acessórios de chapelaria, tais como chapéu, boné, gorro etc. e, ainda, lápis, lapiseira (grafite), corretor líquido e/ou borracha. Tal infração poderá acarretar a eliminação sumária do candidato.
- O preenchimento das respostas da prova objetiva e do texto definitivo da questão discursiva, de inteira responsabilidade do candidato, deverá ser feito com caneta esferográfica de tinta indelével de cor preta ou azul. **Não será permitida a troca da folha de respostas por erro do candidato.**
- O tempo disponível para a realização da prova é de **5 (cinco)** horas, já incluído o tempo para a marcação da folha de respostas da prova objetiva e para transcrição do texto definitivo da questão discursiva.
- Reserve tempo suficiente para o preenchimento de suas respostas. Para fins de avaliação, serão levadas em consideração apenas as marcações realizadas nas folhas de respostas da prova objetiva e o texto definitivo da questão discursiva, não sendo permitido anotar informações relativas às suas respostas em qualquer outro meio que não seja o próprio caderno de provas.
- Somente após decorridas **duas horas** do início da prova você poderá retirar-se da sala de prova, contudo sem levar o caderno de provas.
- Somente no decorrer dos últimos **sessenta minutos** do período da prova, você poderá retirar-se da sala levando o caderno de provas.
- Ao terminar a prova, entregue a folha de respostas e a folha de texto definitivo das questões discursivas ao fiscal da sala e deixe o local de prova. Caso você se negue a entregar uma das folhas, será eliminado do concurso.
- A FGV realizará a coleta da impressão digital dos candidatos na folha de respostas e na de texto definitivo.
- Os candidatos poderão ser submetidos a sistema de detecção de metais quando do ingresso e da saída de sanitários durante a realização das provas. Ao sair da sala, ao término da prova, o candidato não poderá usar o sanitário.
- Os gabaritos preliminares das provas objetivas serão divulgados no dia **17/09/2013**, no endereço eletrônico www.fgv.br/fgvprojetos/concursos/fps.
- O prazo para interposição de recursos contra os gabaritos preliminares será das 0h00min do dia **18/09/2013** até às 23h59min do dia **19/09/2013**, observado o horário oficial, no endereço www.fgv.br/fgvprojetos/concursos/fps, por meio do Sistema Eletrônico de Interposição de Recurso.

Língua Portuguesa

Estudo indica que meditação ajuda a diminuir ânsia por cigarro

Fumantes que participaram de uma técnica de meditação denominada “treino integrativo de corpo e mente” conseguiram reduzir a ânsia pelo cigarro e diminuíram em 60% o hábito de fumar, segundo artigo publicado pela revista *Proceedings da National Academy of Sciences*.

A dependência do tabaco e de outras substâncias envolve um conjunto particular de áreas cerebrais relacionadas com o autocontrole. Os pesquisadores questionaram se um treino destinado a influir na dependência poderia ajudar os fumantes a reduzir o consumo de tabaco, inclusive quando essa não era a intenção do fumante.

Os estudos sobre tabagismo normalmente recrutam quem deseja diminuir ou livrar-se do hábito de fumar. Neste caso, os pesquisadores optaram por outro método: buscaram voluntários interessados em diminuir o estresse e melhorar o desempenho nas atividades diárias.

Entre os voluntários havia 27 fumantes, com uma idade média de 21 anos, e que fumavam uma média de dez cigarros por dia. O grupo experimental que recebeu o treino durante cinco horas, por duas semanas, tinha 15 deles.

O “treino integrativo de corpo e mente” (IBMT) envolve o relaxamento de todo o corpo, imagens mentais e instrução sobre “consciência plena” oferecida por um instrutor qualificado, praticada há muito tempo na China.

Os coautores do estudo, Yi-luane Tang, da Universidade Técnica do Texas, em Lubbock, e Michael Posner, da Universidade do Oregon, colaboraram em uma série de estudos de IBMT.

“Descobrimos que os participantes que receberam a instrução IBMT também experimentavam uma diminuição significativa na vontade de fumar”, disse Tang. “Dado que a meditação de consciência plena promove o controle pessoal, que tem um efeito positivo sobre a atenção e a percepção de experiências internas e externas, acreditamos que poderia ajudar no manejo dos sintomas de dependência”.

Muitos dos participantes só se deram conta que tinham reduzido o consumo de cigarros depois que uma prova objetiva, que mede o monóxido de carbono exalado, mostrou a redução, acrescentou Tang.

(noticias.uol.com.br, 06/08/2013)

01

Em relação ao título do texto, o primeiro parágrafo

- (A) retifica algumas das informações prestadas.
- (B) fornece informações suplementares sobre o estudo realizado.
- (C) esclarece o significado de alguns vocábulos utilizados.
- (D) aumenta o interesse pela leitura, omitindo informações.
- (E) pretende especialmente demonstrar o interesse médico pela notícia.

02

As alternativas a seguir apresentam características do título do texto, à exceção de uma. Assinale-a.

- (A) Utilização de formas verbais no presente do indicativo.
- (B) Predominância de substantivos e verbos.
- (C) Tendência à síntese.
- (D) Ausência de marcas de subjetividade.
- (E) Predomínio de linguagem coloquial.

03

“Os estudos sobre tabagismo normalmente recrutam quem deseja diminuir ou livrar-se do hábito de fumar. Neste caso, os pesquisadores optaram por outro método: buscaram voluntários interessados em diminuir o estresse e melhorar o desempenho nas atividades diárias”.

Em função da significação dos elementos do texto, o conectivo que poderia ser empregado em lugar do ponto que separa os dois períodos desse segmento é

- (A) entretanto.
- (B) do mesmo modo.
- (C) quando.
- (D) ou.
- (E) portanto.

04

Assinale a alternativa em que o verbo sublinhado poderia ser flexionado em outro número (singular ou plural).

- (A) “A dependência do tabaco e de outras substâncias envolve um conjunto particular de áreas cerebrais”.
- (B) “Os pesquisadores questionaram se um treino destinado a influir na dependência poderia ajudar os fumantes a reduzir o consumo de tabaco”.
- (C) “Os estudos sobre tabagismo normalmente recrutam quem deseja diminuir ou livrar-se do hábito de fumar”.
- (D) “Entre os voluntários havia 27 fumantes, com uma idade média de 21 anos, e que fumavam uma média de dez cigarros por dia”.
- (E) “Muitos dos participantes só se deram conta que tinham reduzido o consumo de cigarros”.

05

Nas alternativas a seguir, o termo sublinhado funciona como paciente do termo anterior, à exceção de uma. Assinale-a.

- (A) ânsia por cigarro.
- (B) dependência do tabaco.
- (C) consumo de tabaco.
- (D) relaxamento de todo o corpo.
- (E) técnica de meditação.

06

“Fumantes que participaram de uma técnica de meditação denominada ‘treino integrativo de corpo e mente’ conseguiram reduzir a ânsia pelo cigarro e diminuíram em 60% o hábito de fumar”.

Em termos de lógica, pode-se afirmar que no fragmento acima

- (A) o primeiro segmento é uma consequência do segundo.
- (B) o segundo segmento é uma consequência do primeiro.
- (C) os dois segmentos mostram ações bastante distantes no tempo.
- (D) o segundo segmento mostra uma consequência inesperada do estudo.
- (E) o primeiro segmento mostra um dado aquém do esperado.

07

O processo do estudo relatado no texto contém uma série de etapas; assinale a alternativa em que o segmento do texto **não** exemplifica adequadamente a etapa apresentada.

- (A) problema detectado: “ajuda a diminuir ânsia por cigarro”.
- (B) hipótese levantada: “os pesquisadores questionaram se um treino destinado a influir na dependência poderia ajudar os fumantes”.
- (C) estabelecimento de um método de pesquisa: “os pesquisadores optaram por outro método: buscaram voluntários interessados em diminuir o estresse”.
- (D) aplicação da pesquisa: “O ‘treino integrativo de corpo e mente’ (IBMT) envolve o relaxamento de todo o corpo, imagens mentais e instrução sobre ‘consciência plena’ oferecida por um instrutor qualificado”.
- (E) conclusão do estudo: “Muitos dos participantes só se deram conta que tinham reduzido o consumo de cigarros depois que uma prova objetiva, que mede o monóxido de carbono exalado, mostrou a redução”.

08

Palavras que se **opõem** contextualmente nos dois primeiros parágrafos do texto são

- (A) meditação X treino
- (B) ânsia X hábito
- (C) autocontrole X dependência
- (D) pesquisadores X fumantes
- (E) corpo X mente

09

O objetivo central do texto é

- (A) narrar aos leitores uma pesquisa em suas etapas cronológicas.
- (B) indicar a necessidade de estudos semelhantes no Brasil.
- (C) convencer os fumantes a deixarem o hábito de fumar.
- (D) informar os leitores sobre um novo estudo.
- (E) valorizar a espiritualidade nos processos de tratamento médico.

10

Sobre os participantes da pesquisa, assinale a afirmativa **incorreta**.

- (A) todos participaram voluntariamente da pesquisa.
- (B) só alguns dos participantes eram fumantes.
- (C) os participantes fumantes diminuíram a frequência do hábito de fumar.
- (D) os participantes reduziram sua ansiedade por cigarro.
- (E) todos os participantes possuíam idade igual ou inferior a 21 anos.

11

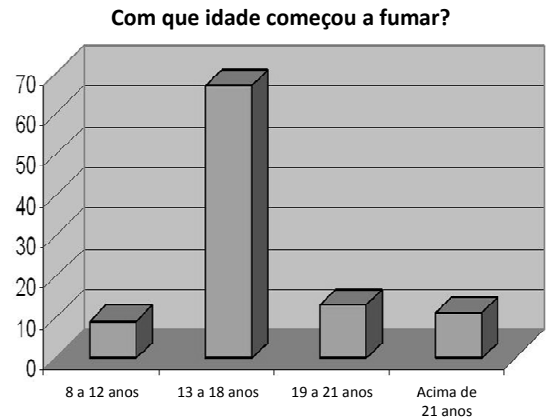
“Muitos dos participantes só se deram conta que tinham reduzido o consumo de cigarros depois que uma prova objetiva, que mede o monóxido de carbono exalado, mostrou a redução, acrescentou Tang”.

Sobre os componentes desse parágrafo final do texto, assinale a afirmativa correta.

- (A) Todos os participantes perceberam redução no consumo de cigarros.
- (B) As palavras do pesquisador Tang foram transcritas literalmente.
- (C) O pronome relativo “que” tem por antecedente “prova objetiva”.
- (D) A prova objetiva comprovou a redução da ânsia por cigarro.
- (E) A prova objetiva realizou-se após a comprovação da redução do consumo de cigarros.

12

Observe o gráfico a seguir:

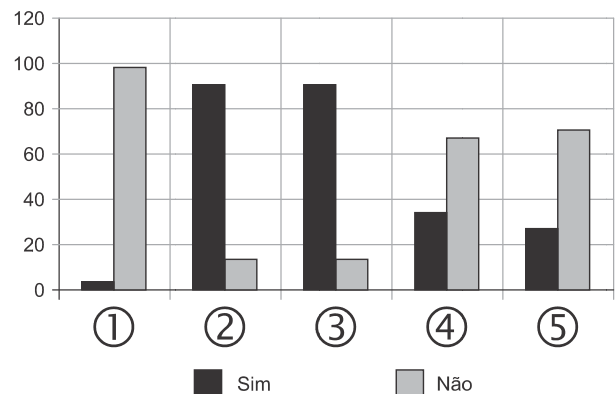


A partir do gráfico, é correto afirmar que

- (A) os jovens de 13 a 18 anos são mais vulneráveis aos apelos do fumo.
- (B) os jovens de 8 a 12 anos não deixam de fumar quando chegam aos 18.
- (C) os adultos resistem mais ao fumo que os jovens de 8 a 12 anos.
- (D) os jovens de 19 a 21 anos são os que menos fumam.
- (E) os jovens de 13 a 18 anos são os que menos deixam de fumar.

13

Observe o gráfico a seguir:



- ① Você considera o consumo de tabaco um vício?
- ② Você aconselhou alguém a não fumar?
- ③ Você conhece algum lugar onde é proibido fumar?
- ④ Conhece algum ambiente que apresenta fumódromo?
- ⑤ Você teve algum problema de saúde relacionado ao tabaco?

A partir do gráfico, assinale a afirmativa correta.

- (A) As perguntas formuladas se dirigiam exclusivamente a fumantes.
- (B) Todas as questões foram formuladas a não fumantes.
- (C) As questões 1 e 2 mostram respostas aparentemente contraditórias.
- (D) As questões 1, 2 e 5 mostram pressupostos contrários ao cigarro.
- (E) A questão 4 mostra que o fumo pode ser aceito socialmente.

14



Sobre a charge acima, analise as afirmativas a seguir.

- I. A charge centraliza sua crítica sobre o atendimento nos hospitais públicos.
- II. Considerando-se a situação, pode-se ver no cartaz “Emergência” uma grande dose de ironia.
- III. Desconhecendo-se a distância temporal entre o fato presente na charge e o Natal, a crítica quanto ao tempo de espera perde um pouco sua força.
- IV. O fato de a mulher do paciente apresentar-se com expressão de contentamento pode indicar seu interesse na morte do paciente.

Assinale:

- (A) se todas as afirmativas estiverem corretas.
- (B) se somente as afirmativas I, II e III estiverem corretas.
- (C) se somente as afirmativas II e III estiverem corretas.
- (D) se somente as afirmativas II, III e IV estiverem corretas.
- (E) se somente as afirmativas I e IV estiverem corretas.

15

Há um desvio da norma culta no texto da charge. Assinale a alternativa que o indica.

- (A) em lugar de “piora o atendimento”, deveria estar escrito “o atendimento piora”.
- (B) se o tratamento é “você”, a forma do verbo “ser” deveria ser “sejas”.
- (C) deveria haver uma vírgula antes do termo “até o Natal”.
- (D) o vocativo “querido” deveria estar no início da frase.
- (E) o vocábulo “emergência” não leva mais acento gráfico.

Raciocínio Lógico-matemático

16

Carlos é um doador voluntário e regularmente faz doações de sangue. Em um determinado ano ele fez uma doação de 450 mL de sangue no dia 12 de junho, uma quarta-feira.

De acordo com as regras para doação de sangue, Carlos teve que esperar pelo menos 60 dias para fazer uma nova doação. Entretanto, Carlos só faz doações de sangue às quartas-feiras, único dia da semana que ele tem livre. Na primeira quarta-feira após os 60 dias Carlos fez outra doação.

Esta outra doação foi feita no dia

- (A) 11 de agosto.
- (B) 12 de agosto.
- (C) 13 de agosto.
- (D) 14 de agosto.
- (E) 15 de agosto.

17

Em um determinado hemocentro, o tempo médio necessário para coletar N bolsas de sangue a uma velocidade média de H bolsas por hora era de T horas. Devido a um melhor treinamento de seus funcionários, houve um aumento de 25% na quantidade média de bolsas coletadas por hora nesse hemocentro. Mantidas as novas condições nesse hemocentro, o tempo médio necessário, em horas, para que sejam coletadas as mesmas N bolsas de sangue é de

- (A) $1,25 T$.
- (B) T .
- (C) $0,80 T$.
- (D) $0,75 T$.
- (E) $0,70 T$.

18

Laércio fez um empréstimo bancário no valor de E reais a juros compostos de 10% ao mês. Dois meses após, sem ter efetuado qualquer pagamento, sua dívida com o banco era de R\$ 14.520,00.

O valor E do empréstimo é igual a:

- (A) R\$ 11.616,00.
- (B) R\$ 11.761,20.
- (C) R\$ 12.000,00.
- (D) R\$ 12.100,00.
- (E) R\$ 13.200,00.

19

No armário de armazenagem de bolsas de sangue há duas gavetas: uma delas contém dez bolsas com sangue do tipo O+ (tipo O com fator Rh positivo) e dez bolsas com sangue do tipo O- (tipo O com fator Rh negativo); a outra contém vinte bolsas do tipo A+ (tipo A com fator Rh positivo).

Dez bolsas são escolhidas aleatoriamente da primeira gaveta e colocadas na segunda. Depois, também aleatoriamente, dez bolsas são escolhidas da segunda gaveta e colocadas na primeira.

Ao final, é obrigatoriamente verdadeiro que, na primeira gaveta estejam,

- (A) no mínimo, dez bolsas de sangue com fator Rh positivo.
- (B) no máximo, dez bolsas de sangue com fator Rh positivo.
- (C) no mínimo, dez bolsas de sangue do tipo O com fator Rh positivo.
- (D) no máximo, dez bolsas de sangue do tipo O.
- (E) no mínimo, dez bolsas de sangue do tipo A.

20

A negação lógica da sentença “*Quem doa sangue, doa vida*” é:

- (A) Quem não doa vida, não doa sangue.
- (B) Quem não doa sangue, não doa vida.
- (C) Alguém não doa sangue e doa vida.
- (D) Alguém não doa sangue e não doa vida.
- (E) Alguém doa sangue e não doa vida.

21

Os dois mais importantes sistemas de grupos sanguíneos dos humanos são os sistemas ABO e Rh.

No sistema de grupos sanguíneos ABO, os tipos sanguíneos são identificados pela presença ou ausência dos antígenos A e B. Assim, o grupo sanguíneo do tipo A tem unicamente a presença do antígeno A e o grupo sanguíneo do tipo B tem unicamente a presença do antígeno B. O grupo de tipo AB tem a presença simultânea dos dois antígenos e o grupo de tipo O não tem a presença de qualquer dos dois antígenos.

No sistema de grupos sanguíneos Rh, os tipos sanguíneos são identificados pela presença ou ausência do fator Rh. O grupo que tem a presença do fator Rh é chamado de Rh+ (positivo) e o que não tem a presença do fator Rh é chamado de Rh- (negativo). Assim, por exemplo, o grupo sanguíneo identificado por A+ é aquele que tem a presença do antígeno A, ausência do antígeno B e presença do fator Rh.

Em um conjunto de 100 pessoas constatou-se que:

- 47 têm sangue do tipo O;
- 40 têm a presença do antígeno A e também do fator Rh;
- 9 têm a presença do antígeno B e também do fator Rh;
- 85 têm a presença do fator Rh.

A quantidade de pessoas desse conjunto com grupo sanguíneo do tipo O- (O negativo) é

- (A) no mínimo dois.
- (B) no máximo quatro.
- (C) no mínimo sete.
- (D) no máximo oito.
- (E) no mínimo onze.

22

Quatro bolsas contêm cada uma delas sangue de um dos quatro grupos sanguíneos dos tipos A, B, AB e O. Quatro etiquetas contendo cada uma delas uma das identificações A, B, AB e O foram colocadas aleatoriamente nas quatro bolsas de sangue.

A probabilidade de que nenhuma das quatro bolsas tenha ficado com a identificação correta, isto é, com a etiqueta que corresponde ao grupo sanguíneo do sangue contido na bolsa, é

- (A) $\frac{1}{24}$
- (B) $\frac{1}{8}$
- (C) $\frac{1}{6}$
- (D) $\frac{5}{24}$
- (E) $\frac{3}{8}$

23

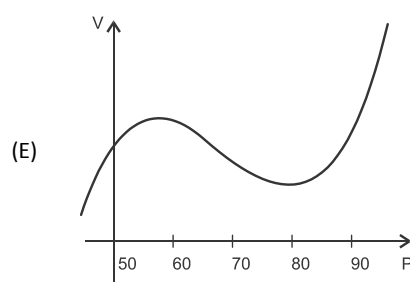
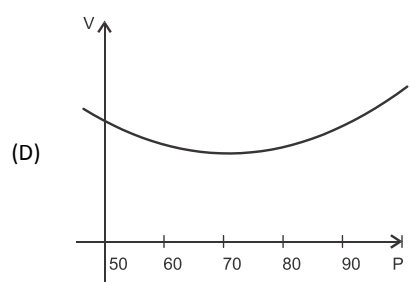
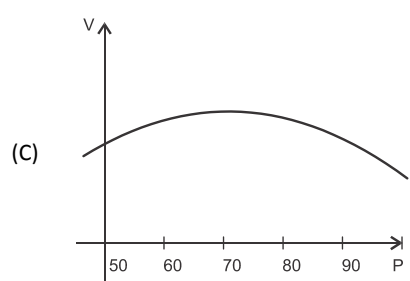
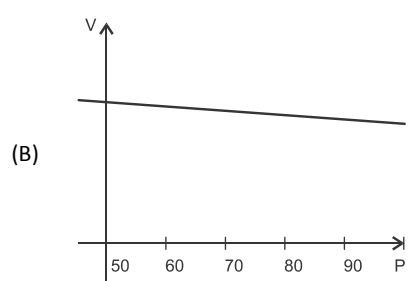
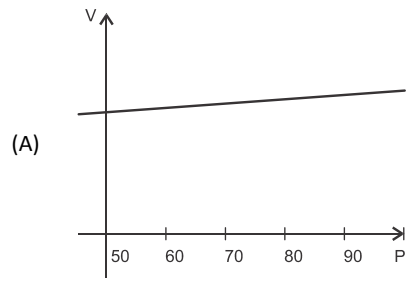
O volume de sangue corporal de uma pessoa adulta do sexo masculino, em litros, pode ser estimado pela fórmula:

$$V = 0,3669 \times H^3 + 0,03219 \times P + 0,6041$$

onde H é a altura da pessoa em metros e P é o peso em quilogramas.

Considere pessoas adultas do sexo masculino com 1,80 m de altura.

O gráfico que melhor representa o volume sanguíneo V dessas pessoas em função de seus pesos é:



24

Assinale a alternativa que apresenta a sentença logicamente equivalente a

“Se você tem menos de 16 anos ou tem menos de 50 kg, então você não pode doar sangue”

- (A) Se você não tem menos de 16 anos e não tem menos de 50 kg, então você pode doar sangue.
- (B) Se você não pode doar sangue, então você tem menos de 16 anos ou menos de 50 kg.
- (C) Se você pode doar sangue, então você não tem menos de 16 anos e não tem menos de 50 kg.
- (D) Se você pode doar sangue, então você não tem menos de 16 anos ou não tem menos de 50 kg.
- (E) Se você tem menos de 16 anos e menos de 50 kg, então você não pode doar sangue.

25

Sob determinadas condições, o sangue fluindo através dos canais sanguíneos (aqui considerado como um tubo cilíndrico de comprimento L e raio r) pode ser modelado pela equação de Poiseuille.

$$Q = \frac{\pi r^4 (P_1 - P_2)}{8\eta L}$$

onde Q é a taxa de escoamento do sangue (volume por unidade de tempo, que passa por uma determinada seção reta do tubo), $P_1 - P_2$ é a diferença de pressão entre as extremidades do tubo e η é o coeficiente de viscosidade do sangue (constante).

Considerando este modelo, uma diminuição de 10% no raio do canal sanguíneo, mantidas constantes as demais variáveis, provoca na taxa de escoamento do sangue uma diminuição de

- (A) 40%.
- (B) 34,39%.
- (C) 10%.
- (D) 65,61%.
- (E) 0,01%.

Conhecimentos Gerais

26

Com relação a uma administração sustentável dos edifícios de saúde, incluindo os hemocentros, assinale V para a afirmativa verdadeira e F para a falsa.

- () A sustentabilidade é garantida pela redução do uso da energia elétrica, combinando-a com outros meios de abastecimento, como energia solar.
- () A adoção de sistemas de restrição racional do uso da água, como em descargas de peças sanitárias, faz parte da gestão dos hospitais “verdes”.
- () A construção de edifícios selados, para impedir que a ventilação natural interfira na qualidade do ar interno, é uma das recomendações para uma arquitetura sustentável.

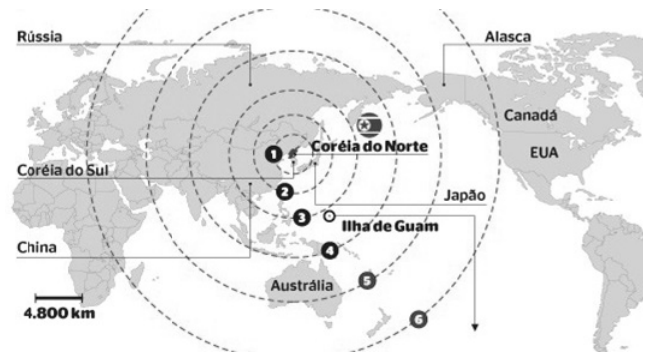
As afirmativas são, respectivamente,

- (A) F, V e F.
- (B) F, V e V.
- (C) V, F e F.
- (D) V, V e F.
- (E) F, F e V.

27

Em maio de 2013, a Coreia do Norte disparou mísseis de curto alcance no mar do Japão, deixando os países vizinhos em estado de alerta.

O que agrava o clima de tensão é a suposição de existirem naquele país mísseis de longo alcance que poderiam transportar ogivas nucleares, alcançando os territórios das circunferências 5 e 6 do mapa a seguir.



(<http://revistaepoca.globo.com/Mundo/noticia/2013/05/coreia-do-norte-quer-dialogo-sobre-programa-nuclear-diz-governo.html>)

Assinale a alternativa que identifica corretamente os motivos que desencadearam a recente crise envolvendo a Coreia do Norte.

- (A) O cerne do conflito é econômico, já que desde 1953, a Coreia do Norte defende um programa comunista que considera todos os regimes capitalistas como inimigos.
- (B) A escalada desta tensão resulta da pretensão norte-coreana de ser reconhecida como nação nuclear, tal qual a Índia, o Paquistão e Israel, podendo ampliar suas tecnologias nucleares.
- (C) A crise foi deflagrada pelo braço da Al Qaeda, abrigado pelo regime comunista de Kim Jong-un, que contesta o monopólio das armas nucleares nas mãos de países imperialistas.
- (D) A tensão foi alimentada pela disputa sobre a posse da ilha de Guam, atualmente uma base avançada norte-coreana no Pacífico.
- (E) A crise é a resposta à afirmação de Barak Obama de que a Coreia do Norte forma o “eixo do mal”, junto com o Irã e o Iraque.

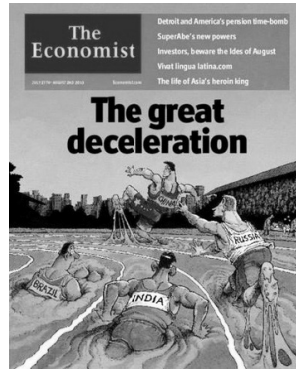
28

Desde o começo de 2011, os governos de países árabes do norte da África e do Oriente Médio enfrentam uma onda de protestos e de reivindicações pró-democracia, conhecida como “Primavera Árabe”.

As alternativas a seguir descrevem alguns acontecimentos marcantes deste processo contemporâneo, à exceção de uma. Assinale-a.

- (A) Na Tunísia, Ben Ali foi deposto pela Revolução de Jasmim.
- (B) Na Líbia, a guerra civil derrubou e eliminou o ditador Muammar Kadhafi.
- (C) No Egito, a população se mobilizou contra o regime de Gamal Abdel Nasser.
- (D) Na Síria, os protestos visam a deposição do ditador Bashar al-Assad.
- (E) Na Jordânia, as revoltas almejam derrubar o governo do Rei Abdullah II.

29



(<http://www.economist.com>)

Duas edições da revista *The Economist* trataram da conjuntura econômica recente do Brasil em relação ao desempenho do grupo denominado BRIC: Brasil, Rússia, Índia e China. Na edição de 2009, a capa estampava a frase “*Brasil decola*”; na edição de 2013, “*A grande desaceleração*”.

Com relação à conjuntura econômica do Brasil, no período assinalado, analise as afirmativas a seguir.

- I. A frase “Brasil decola” se refere às expectativas suscitadas pelo desempenho da economia brasileira desde 2004, em um contexto otimista marcado pelo anúncio da realização da Copa do Mundo e das Olimpíadas de 2016 no país.
- II. A constatação da “grande desaceleração” no Brasil se refere às metas de crescimento que se reduziram pelo menos à metade, em 2012-2013, em comparação com o registrado nos dez anos anteriores, combinado com pressão inflacionária, alta do dólar e insatisfação popular.
- III. Apesar da diferença conjuntural entre 2009 e 2013, a característica que se manteve constante no período foi o fortalecimento do parque industrial brasileiro, com a desoneração do IPI para diversos setores, aliado ao aumento crescente da exportação de *commodities* para a China.

Assinale:

- (A) se somente a afirmativa I estiver correta.
- (B) se somente a afirmativa II estiver correta.
- (C) se somente a afirmativa III estiver correta.
- (D) se somente as afirmativas I e II estiverem corretas.
- (E) se todas as afirmativas estiverem corretas.

30

Assinale a alternativa que identifica corretamente um avanço da medicina nas últimas duas décadas.

- (A) O uso de fibra ótica em exames de endoscopia.
- (B) A cirurgia de correção de miopia, hipermetropia e astigmatismo.
- (C) A fertilização *in vitro* como técnica de reprodução assistida, conhecida como “bebê de proveta”.
- (D) Os transplantes de órgãos, como o de coração, o de rim e o de pulmão.
- (E) Os exames de tomossíntese mamária, com imagens tridimensionais da mama.

31

O mapa a seguir informa onde os testes experimentais com células-tronco (CTs) adultas estão em andamento no Brasil.



(<http://mbiolika.blogspot.com.br/2010/10/importancia-do-uso-das-celulas-tronco.html>)

As alternativas a seguir descrevem a importância das pesquisas indicadas no mapa para a saúde pública, à exceção de uma. Assinale-a.

- (A) No Brasil as pesquisas com CTs adultas estão voltadas para seu uso como agente terapêutico em doenças comuns como diabetes e hepatite.
- (B) O uso das CTs adultas para dar origem a novos tecidos será importante para suprir a carência e baratear o custo dos transplantes de órgãos.
- (C) Os cientistas brasileiros têm investigado o possível uso das CTs adultas para terapias de regeneração em diferentes cardiopatias.
- (D) A aplicação de CTs adultas na regeneração neural é promissora no tratamento de doenças como Parkinson e Alzheimer.
- (E) As pesquisas com CTs adultas privilegiam a medicina regenerativa destinada às terapias de rejuvenescimento.

32

A Wikipédia é um produto colaborativo de sucesso e grande aceitação pública, pois

- (A) se qualifica pela equipe de colaboradores, constituída de cientistas renomados por sua produção acadêmica e corporativa mundial.
- (B) atrai os usuários, por ser um produto exclusivo para sistemas operacionais baseados em *software* livre.
- (C) combina informações gerais e especializadas, de forma balanceada, sendo útil para muitos tipos de busca.
- (D) reconhece direitos autorais ao colaborador, ao remunerar a posse do conteúdo, o trabalho de pesquisa e a produção.
- (E) democratiza o acesso ao conteúdo de revistas acadêmicas especializadas, franqueando ao usuário a consulta a artigos pagos em suas plataformas de origem.

33

Em 1991, foi assinado o Tratado de Assunção, criando o Mercosul, que prevê, entre outros, acordos de livre circulação de bens, serviços e fatores produtivos entre seus países signatários. Em 2012, houve a suspensão de um dos países membros e a entrada de um novo.

Assinale a alternativa que identifica respectivamente esses dois países.

- (A) Paraguai e Venezuela.
- (B) Uruguai e Equador.
- (C) Chile e México.
- (D) Bolívia e Peru.
- (E) Colômbia e Argentina.

34

Desde a eclosão da crise internacional em 2008, o governo brasileiro vem construindo um novo modelo de política econômica.

Assinale a alternativa que indica medidas adotadas por essa política.

- (A) Uma política de valorização cambial, combinada com um protecionismo à indústria nacional.
- (B) A desoneração fiscal sobre a indústria de transformação e a flexibilização das leis trabalhistas (CLT).
- (C) A diminuição dos gastos públicos, aliada a um programa de privatizações.
- (D) A retração dos investimentos públicos em infraestrutura e na área social.
- (E) A expansão do crédito público ao consumo e a maior tolerância com a inflação.

35

(<http://laughingsquid.com/circulatory-system-body-art-as-promotion-for-blood-donation/>)

Em 2012, por ocasião dos jogos olímpicos, a NHS *Blood Donation* da Inglaterra lançou uma campanha de doação de sangue usando a *body art* (arte corporal) como estratégia comunicativa.

A respeito do uso da *body art* para esta campanha, analise as afirmativas a seguir:

- I. A *performance* de *body art* questionou o padrão estético hegemônico, lembrando aos espectadores que os corpos devem expressar as diferentes individualidades.
- II. A campanha explorou a forma de comunicação da *body art*, que põe o corpo em evidência, o despe e desembulha, mostrando seus processos biológicos, sua materialidade.
- III. Os espectadores foram convidados a refletir sobre o perigo potencial das tatuagens para os doadores de sangue, já que esta modalidade de *body art* envolve o uso de agulhas.

Assinale:

- (A) se somente a afirmativa I estiver correta.
- (B) se somente a afirmativa II estiver correta.
- (C) se somente a afirmativa III estiver correta.
- (D) se somente as afirmativas I e II estiverem corretas.
- (E) se todas as afirmativas estiverem corretas.

Legislação Institucional

36

Os planos diretores de sangue, componentes e hemoderivados dos Estados e do Distrito Federal, serão submetidos à homologação

- (A) do Ministério da Saúde.
- (B) da Vigilância Sanitária dos estados e do Distrito Federal.
- (C) dos Conselhos de Saúde.
- (D) da ANVISA.
- (E) das Câmaras de Assessoramento.

37

Toda informação referente à doação de sangue

- (A) é sigilosa, pois está relacionada à pessoa natural identificada ou identificável.
- (B) é sigilosa, pois é considerada primária, íntegra, autêntica e atualizada.
- (C) é sigilosa, pois não pode ser armazenada em meio eletrônico.
- (D) é sigilosa em razão de sua imprescindibilidade para a segurança da sociedade e do Estado.
- (E) é sigilosa, porque foi produzida, expedida, recebida ou modificada por determinado indivíduo.

38

A triagem clínica, epidemiológica e hematológica avalia os requisitos básicos e os impedimentos à doação e, de acordo com os parâmetros laboratoriais e clínicos estabelecidos, o candidato é declarado apto ou não, sendo devidamente informado e orientado sobre sua condição.

Em relação às informações prestadas ao doador, analise os itens a seguir.

- I. Os órgãos e entidades estaduais respondem diretamente pelos danos causados em decorrência da divulgação não autorizada ou utilização indevida de documentos, dados e informações sigilosos ou pessoais.
- II. O agente público que tiver acesso a documentos, dados ou informações sigilosos é responsável pela preservação de seu sigilo, ficando sujeito às sanções administrativas, civis e penais, em caso de eventual divulgação não autorizada.
- III. Os documentos, dados e informações identificadas como pessoais serão fornecidos ao interessado e/ou aos seus familiares mais próximos.

Assinale:

- (A) se somente o item II estiver correto.
- (B) se somente o item I estiver correto.
- (C) se todos os itens estiverem corretos.
- (D) se somente os itens I e III estiverem corretos.
- (E) se somente os itens I e II estiverem corretos.

39

Com relação aos objetivos do SUS, analise as afirmativas a seguir.

- I. Deve administrar, a cada ano, os recursos orçamentários e financeiros destinados à saúde.
- II. Deve assistir as pessoas por intermédio de ações de promoção, proteção e recuperação da saúde.
- III. Deve formular a política de saúde destinada a promover, no campo socioeconômico, o disposto em Lei.

Assinale:

- (A) se somente a afirmativa I estiver correta.
- (B) se somente as afirmativas II e III estiverem corretas.
- (C) se somente as afirmativas I e III estiverem corretas.
- (D) se somente as afirmativas I e II estiverem corretas.
- (E) se todas as afirmativas estiverem corretas.

40

Com relação às finalidades da Fundação Pró-Sangue, assinale V para a afirmativa verdadeira e F para a falsa.

- () Revisar cada solicitação de sangue e hemocomponentes de acordo com critérios pré-estabelecidos.
- () Realizar testes laboratoriais que possam vir a elevar a segurança dos hemocomponentes a serem transfundidos.
- () Supervisionar casos que necessitem de suporte transfusional especializado, como transplante de medula óssea.

As afirmativas são, respectivamente,

- (A) V, V e F.
- (B) V, F e V.
- (C) F, V e F.
- (D) F, F e V.
- (E) V, V e V.

Conhecimentos Específicos

41

A Política de Saúde e Segurança do Trabalhador - PNSST tem por objetivo a promoção da saúde e a melhoria da qualidade de vida do trabalhador, bem como a prevenção de acidentes e de danos à saúde relacionados ao trabalho. A fim de atingir esses objetivos, a PNSST tem a participação de vários órgãos do governo.

O planejamento, coordenação e orientação da execução do Programa de Alimentação do Trabalhador é responsabilidade do

- (A) Ministério da Saúde.
- (B) Ministério da Previdência Social.
- (C) Ministério do Trabalho e Emprego.
- (D) Ministério da Agricultura e Abastecimento.
- (E) Ministério do Desenvolvimento Social e Combate à Fome.

42

A fase da higiene do trabalho que visa prever os riscos durante o projeto, instalação, ampliação, modificação ou substituição de equipamentos ou processos, é a fase de

- (A) reconhecimento.
- (B) antecipação.
- (C) avaliação.
- (D) controle.
- (E) comparação.

43

Com relação à Política de Saúde e Segurança do Trabalhador - PNSST, assinale V para a afirmativa verdadeira e F para a falsa.

- () A Universalidade é um dos princípios da PNSST.
- () A inclusão de todos os trabalhadores no sistema nacional de promoção e proteção da saúde é uma das diretrizes no âmbito da PNSST.
- () A precedência das ações de promoção, proteção e prevenção sobre as de assistência, reabilitação e reparação é uma das diretrizes no âmbito da PNSST.

As afirmativas são, respectivamente,

- (A) V, F e V.
- (B) V, V e F.
- (C) V, F e F.
- (D) F, F e V.
- (E) F, V e V.

44

A respeito do Nexo Técnico Epidemiológico – NTEP considere as afirmativas a seguir.

- I. O NTEP é aplicado para estabelecer o nexo causal das doenças ocupacionais, sendo impertinente para os chamados acidentes típicos.
- II. A empresa não poderá requerer ao INSS a não aplicação do nexo técnico epidemiológico.
- III. A doença ocupacional decorrente de NTEP se equipara ao acidente do trabalho.

Assinale:

- (A) se somente a afirmativa I estiver correta.
- (B) se somente a afirmativa II estiver correta.
- (C) se somente a afirmativa III estiver correta.
- (D) se somente as afirmativas I e II estiverem corretas.
- (E) se somente as afirmativas I e III estiverem corretas.

45

A higiene do trabalho está relacionada com os riscos do ambiente que podem originar doenças profissionais.

O risco ambiental decorrente da exposição a altas temperaturas tem sua classificação definida como

- (A) risco físico.
- (B) risco ergonômico.
- (C) risco mecânico.
- (D) risco ionizante.
- (E) risco de radiação.

46

A respeito dos ramos da higiene do trabalho, analise as afirmativas a seguir.

- I. A *Higiene Analítica* estuda a relação entre o contaminante e o tempo de exposição do Homem.
- II. A *Higiene Teórica* identifica qualitativa e quantitativamente os contaminantes presentes no meio ambiente.
- III. A *Higiene Operativa* oferece soluções para manter as condições de trabalho fora dos limites do perigo.

Assinale:

- (A) se somente a afirmativa I estiver correta.
- (B) se somente a afirmativa II estiver correta.
- (C) se somente a afirmativa III estiver correta.
- (D) se somente as afirmativas I e II estiverem corretas.
- (E) se somente as afirmativas I e III estiverem corretas.

47

Com relação aos domínios de especialização da ergonomia, assinale V para a afirmativa verdadeira e F para a falsa.

- () *Ergonomia Organizacional* diz respeito aos processos mentais, como a percepção, memória, raciocínio, e resposta motora, que afetam as interações entre humanos e outros elementos de um sistema.
- () *Ergonomia Física* versa sobre as características humanas fisiológicas, mentais e biomecânicas que se relacionam com a atividade pessoal.
- () *Ergonomia Cognitiva* tem como tópicos relevantes, entre outros, a comunicação, gestão de recursos de equipes, concepção do trabalho e gestão da qualidade.

As afirmativas são, respectivamente,

- (A) V, F e V.
 (B) V, V e F.
 (C) V, F e F.
 (D) F, F e V.
 (E) F, V e V.

48

O estudo da ergonomia estabelece parâmetros que permitem a adaptação das condições de trabalho às características dos trabalhadores.

Assinale a alternativa que indica pré-requisitos que devem ser seguidos para uma boa solução ergonômica.

- (A) Mecanicista, psicofísico e produtividade.
 (B) Biomecânico, psicofísico e produtividade.
 (C) Biomecânico, superespecialização do funcionário e produtividade.
 (D) Mecanicista, psicofísico e padronização de equipamentos.
 (E) Biomecânico, psicofísico e verticalização da produção.

49

A *ergonomia* refere-se ao conhecimento científico necessário para a concepção de instrumentos e máquinas utilizados pelo homem, propiciando a máxima eficiência, com conforto e segurança.

Os níveis de exigências ergonômicas que estão relacionados com as condições de trabalho e as técnicas de produção são, respectivamente,

- (A) os sociais e os organizacionais.
 (B) os sociais e os econômicos.
 (C) os sociais e os tecnológicos.
 (D) os organizacionais e os tecnológicos.
 (E) os organizacionais e os econômicos.

50

A investigação e análise de riscos de acidentes podem ser representadas em um modelo gráfico que mostra as várias combinações de falhas de equipamentos e erros humanos que podem resultar em um acidente.

Esse modelo é denominado de

- (A) análise de árvore de eventos.
 (B) método de árvore de causas.
 (C) técnica de investigação de incidentes orientada aos sistemas e causas múltiplas.
 (D) método da anatomia de acidentes.
 (E) análise de árvore de falhas.

51

A análise de riscos no trabalho é muito importante para o seu controle. Cada empresa individualmente deve buscar a integridade dos trabalhadores por meio do controle da ocorrência de riscos ambientais existentes.

A esse respeito, analise as afirmativas a seguir.

- I. O perigo é o potencial de provocar lesões ou danos e nem sempre é possível a sua eliminação.
 II. Os riscos ambientais são os agentes existentes nos ambientes de trabalho capazes de causar danos à saúde do trabalhador.
 III. Os equipamentos de proteção individual – EPI permitem a diminuição ou eliminação do perigo no ambiente de trabalho

Assinale:

- (A) se somente a afirmativa I estiver correta.
 (B) se somente a afirmativa II estiver correta.
 (C) se somente a afirmativa III estiver correta.
 (D) se somente as afirmativas I e II estiverem corretas.
 (E) se somente as afirmativas I e III estiverem corretas.

52

A análise de riscos no ambiente de trabalho é fundamental para manter o bem estar do trabalhador. Uma vez identificados os riscos, devem ser tomadas ações no sentido de estabelecer medidas de prevenção, como, por exemplo, as suas sinalizações.



Os sinais I, II e III dizem respeito, respectivamente, aos riscos de

- (A) queimadura, intoxicação e eletrocussão.
 (B) queimadura, eletrocussão e radiação.
 (C) radiação, intoxicação e eletrocussão.
 (D) radiação, eletrocussão e substâncias corrosivas.
 (E) radiação, intoxicação e substâncias corrosivas.

53

A diversidade de atividades laborais tem modificado as condições de trabalho, o que tem trazido como consequência novas causas de afastamentos do trabalho. Dessa forma, os Serviços Especializados em Engenharia de Segurança e Medicina do Trabalho – SESMT, juntamente com a Comissão Interna de Prevenção de Acidentes – CIPA, tem contribuído com a prevenção de acidentes e de doenças decorrentes do trabalho.

Considere as afirmativas a respeito do SESMT e da CIPA e assinale V para a afirmativa verdadeira e F para a falsa.

- () O SESMT é composto exclusivamente por profissionais especialistas em segurança e saúde no trabalho e a CIPA é constituída por empregados que desempenham suas atividades normais e acumulam o serviço de segurança.
 () A CIPA deve, entre outras obrigações, ter o papel de multiplicador do SESMT.
 () O Programa de Prevenção de Riscos Ambientais - PPRA deve ser realizadas pela CIPA da empresa, ficando o SESMT responsável pela coordenação dos trabalhos.

As afirmativas são, respectivamente,

- (A) V, F e V.
 (B) V, V e F.
 (C) V, F e F.
 (D) F, F e V.
 (E) F, V e V.

54

A Norma Regulamentadora Nr 4 prevê que: “As empresas privadas e públicas, os órgãos públicos da administração direta e indireta e dos poderes Legislativo e Judiciário, que possuam empregados regidos pela Consolidação das Leis do Trabalho - CLT, mantendo, obrigatoriamente, Serviços Especializados em Engenharia de Segurança e em Medicina do Trabalho, com a finalidade de promover a saúde e proteger a integridade do trabalhador no local de trabalho”.

A empresa deve dimensionar os Serviços Especializados em Engenharia de Segurança e em Medicina do Trabalho, sempre que tiver um percentual de empregados em atividade de risco superior ao da atividade principal, acima de

- (A) 20 %.
- (B) 30 %.
- (C) 40 %.
- (D) 50 %.
- (E) 60 %

55

A composição unificada dos Serviços Especializados em Engenharia de Segurança e em Medicina do Trabalho entre várias empresas devem ser dimensionada em função do somatório dos empregados dessas empresas. No entanto, para que possam constituir o SESMT comum, essas empresas devem

- (A) ter a mesma atividade econômica e estar no mesmo município ou em municípios limítrofes.
- (B) ter a mesma atividade econômica e no máximo 250 empregados.
- (C) ter a mesma atividade econômica e no máximo 500 empregados.
- (D) ser do mesmo município e não exceder a três empresas.
- (E) ser do mesmo município e o somatório de empregados não exceder a 1.000.

56

O Mapa de Risco de uma empresa ou indústria deverá ser elaborado de acordo com a classificação do risco.

Assinale a alternativa que apresenta um exemplo de risco físico.

- (A) Poeira mineral.
- (B) Névoa e vapor.
- (C) Esforço físico.
- (D) Máquina sem proteção
- (E) Umidade.

57

O Mapa de Risco relaciona os fatores presentes nos locais de trabalho que podem acarretar prejuízos à saúde dos trabalhadores.

Assinale a alternativa que indica as etapas da sua elaboração.

- (A) Divulgar informações entre os trabalhadores e conhecer os levantamentos ambientais já realizados.
- (B) Conhecer o processo de trabalho no local analisado e identificar os indicadores de saúde.
- (C) Estabelecer o diagnóstico de segurança e identificar os riscos existentes no local analisado.
- (D) Identificar os riscos existentes no local e estipular medidas de proteção coletiva.
- (E) Estipular medidas de proteção coletiva e divulgar informações entre os trabalhadores.

58

O Mapa de Risco é a representação gráfica dos riscos à saúde dos trabalhadores. Na sua elaboração são padronizadas algumas cores para identificar o grupo que pertence a cada risco.

Relacione a cor adotada para o mapa de risco com seu respectivo grupo.

Critérios:

- 1. Vermelho.
- 2. Azul.
- 3. Verde.
- 4. Amarelo.

Grupos:

- () Risco Ergonômico.
- () Risco Químico.
- () Risco Mecânico.

Assinale a alternativa que mostra a relação correta, de cima para baixo

- (A) 4, 1 e 2.
- (B) 4, 3 e 2.
- (C) 3, 1 e 4.
- (D) 3, 2 e 1.
- (E) 1, 4 e 3.

59

A exposição aos agentes etiológicos ou fatores de risco de natureza profissional presentes nas atividades econômicas dos empregadores é considerada doença profissional ou do trabalho. Também será caracterizado tecnicamente como acidente do trabalho, o reconhecimento do nexo entre o trabalho e o agravo.

O nexo técnico previdenciário aplicável, quando há significância estatística da associação entre o código da Classificação Internacional de Doenças – CID e o da Classificação Nacional de Atividade Econômica – CNAE, é o

- (A) nexo técnico profissional ou do trabalho.
- (B) nexo técnico epidemiológico previdenciário.
- (C) nexo técnico por doença equiparada a acidente de trabalho.
- (D) nexo técnico individual.
- (E) nexo técnico coletivo.

60

Sob o ponto de vista de prevenção, os acidentes de trabalho são evitáveis, podendo ser decorrentes de falha humana ou por fatores ambientais.

Assinale a alternativa que indica, entre outros, os fatores relacionados à falha humana.

- (A) A inaptidão entre o homem e a função e a ausência de proteção para o trabalhador.
- (B) O desconhecimento da forma de evitar acidentes e a falta de proteção para o trabalhador.
- (C) O desconhecimento dos riscos da função e a inaptidão entre o homem e a função.
- (D) A falta de proteção para o trabalhador e o desajustamento do trabalhador.
- (E) O desajustamento do trabalhador e a falta de limpeza.

61

A respeito das razões que dificultam o dimensionamento da mortalidade por doenças relacionadas ao trabalho, analise as afirmativas a seguir.

- I. O não diagnóstico, a precariedade das informações sobre ocupação e atividade econômica nos sistemas de mortalidade.
- II. A maioria das doenças relacionadas ao trabalho não se distingue das doenças não ocupacionais.
- III. O treinamento limitado dos profissionais médicos para fazer o diagnóstico de doenças ocupacionais.

Assinale:

- (A) se somente a afirmativa I estiver correta.
- (B) se somente a afirmativa II estiver correta.
- (C) se somente a afirmativa III estiver correta.
- (D) se somente as afirmativas I e II estiverem corretas.
- (E) se todas as afirmativas estiverem corretas.

62

Em uma determinada indústria o trabalho estende-se no turno da noite. Sabe-se que o trabalho no turno noturno é voluntário e que, além da remuneração prevista para o horário, a empresa oferece outras vantagens ao trabalhador. Foi constatado que a população de trabalhadores que atua durante esse turno apresentou uma taxa de determinada doença aumentada com a antiguidade dessa população no turno.

A respeito dessa constatação, analise as afirmativas a seguir.

- I. A antiguidade sinaliza para uma insatisfação dos trabalhadores.
- II. A antiguidade sinaliza para o aumento da negligência no trabalho.
- III. A antiguidade sinaliza para uma não adaptação no turno.

Assinale:

- (A) se somente a afirmativa I estiver correta.
- (B) se somente a afirmativa II estiver correta.
- (C) se somente a afirmativa III estiver correta.
- (D) se somente as afirmativas I e II estiverem corretas.
- (E) se somente as afirmativas I e III estiverem corretas.

63

O Plano de Contingência tem por objetivo planejar o emprego dos recursos de material e pessoal disponíveis em ambientes incertos e limitados pelo tempo, de modo a atingir uma situação final esperada. Relacione as características do plano de contingência com suas respectivas descrições.

Características do plano de contingência:

1. Adaptabilidade.
2. Validação.
3. Progressão das ações.
4. Manutenção.

Descrição das características:

- () O Plano de Contingência deve ser visto como um documento dinâmico no tempo.
- () As informações do plano devem ser organizadas de forma a permitir o seu uso em emergências inesperadas.
- () Cada parte do plano deve possuir um encadeamento que facilite ao usuário identificar e implementar suas atribuições com facilidade.

Assinale a alternativa que mostra a relação correta, de cima para baixo

- (A) 4 – 1 – 3.
- (B) 4 – 3 – 1.
- (C) 3 – 1 – 2.
- (D) 3 – 2 – 4.
- (E) 1 – 4 – 3.

64

A Norma Regulamentadora 9 (NR-9) estabelece a obrigatoriedade da elaboração e implementação do Programa de Prevenção de Riscos Ambientais – PPRA.

A fim de avaliar seu desenvolvimento e, se necessário, realizar ajustes e estabelecer novas metas, este Programa deverá ser submetido a uma análise global a intervalos de

- (A) 1 ano.
- (B) 2 anos.
- (C) 3 anos.
- (D) 4 anos.
- (E) 5 anos.

65

De acordo com a Norma Regulamentadora 7 (NR-7), os sistemas de radiologia digital podem ser utilizados para a obtenção de imagens radiológicas do tórax para fins de interpretação da Organização Internacional do Trabalho – OIT, desde que a interpretação seja feita por meio de

- (A) comparações com a radiografia-padrão em negatoscópio.
- (B) imagem digital impressa com a radiografia-padrão em formato impresso, em negatoscópios.
- (C) filmes com reduções menores do que 2/3 do tamanho original.
- (D) radiografia digital impressa em papel fotográfico.
- (E) imagem originada por meio de *scanner* e, posteriormente, exibidas em tela.

66

Um ambiente laboral que possua um agente que possa causar dano à saúde do trabalhador é considerado um ambiente insalubre. A insalubridade implicará em um adicional no salário do trabalhador, correspondente a um percentual sobre o salário mínimo vigente.

Para o grau de insalubridade máximo, médio e mínimo, esse percentual será, respectivamente, de

- (A) 40%, 30% e 10%.
- (B) 40%, 20% e 10%.
- (C) 30%, 20% e 10%.
- (D) 50%, 30% e 15%.
- (E) 50%, 25% e 15%.

67

“A Comissão Interna de Prevenção de Acidentes - CIPA - tem como objetivo a prevenção de acidentes e doenças decorrentes do trabalho, de modo a tornar compatível permanentemente o trabalho com a preservação da vida e a promoção da saúde do trabalhador”.

Sobre sua organização, assinale a afirmativa correta.

- (A) Os representantes dos empregadores, titulares e suplentes, serão designados pela empresa.
- (B) O mandato dos membros eleitos da CIPA terá a duração de dois anos, permitida uma reeleição.
- (C) A dispensa sem justa causa do empregado eleito para cargo de direção da CIPA deve ser justificada pela empresa.
- (D) O empregador designará, entre seus representantes, o Presidente da CIPA.
- (E) O secretário e seu substituto serão indicados pelo empregador.

68

A Comissão Interna de Prevenção de Acidentes – CIPA, a fim de cumprir suas obrigações, tem a participação de diversos de integrantes da empresa (empregador) e empregados, desde a sua concepção até o seu pleno funcionamento.

Relacione esses atores com suas atribuições correspondentes.

Atores:

1. Empregados.
2. Presidente e o Vice-Presidente da CIPA.
3. Secretário da CIPA.
4. Empregador.

Atribuições:

- () Observar e aplicar no ambiente de trabalho as recomendações quanto à prevenção de acidentes e doenças decorrentes do trabalho.
- () Acompanhar as reuniões da CIPA.
- () Promover o relacionamento da CIPA com o SESMT, quando houver.

Assinale a alternativa que mostra a relação correta, de cima para baixo:

- (A) 4 – 1 – 2.
- (B) 4 – 3 – 2.
- (C) 3 – 1 – 4.
- (D) 1 – 2 – 4.
- (E) 1 – 3 – 2.

69

Equipamento de Proteção Individual – EPI é qualquer dispositivo ou produto de uso individual que se destina à proteção de riscos suscetíveis de ameaçar a segurança e a saúde do trabalhador, no exercício de suas funções.

A respeito do EPI, assinale a afirmativa correta.

- (A) O seu emprego é dispensável sempre que existirem medidas de proteção de ordem geral.
- (B) O seu emprego não se aplica à situação de emergência.
- (C) A recomendação do EPI adequado ao risco é competência do SESMIT, do CIPA e dos trabalhadores.
- (D) O empregado deve, nas empresas desobrigadas a constituir SESMT, selecionar o EPI adequado.
- (E) A responsabilidade pela higienização e manutenção periódica do EPI é do empregado.

70

As propostas para que produtos que não estejam relacionados como Equipamento de Proteção Individual – EPI passem a ser enquadrados como EPI, bem como as propostas para reexame daqueles já denominados EPI, deverão ser avaliadas após a anuência

- (A) da Comissão Interna de Prevenção de Acidentes – CIPA.
- (B) dos Serviços Especializados em Engenharia de Segurança e Medicina do Trabalho – SESMT.
- (C) da Comissão Tripartite Paritária Permanente – CTPP.
- (D) do Sistema Nacional de Segurança – SINS.
- (E) da Comissão Nacional de Segurança do Trabalho – CONSET.

Questão Discursiva

A Análise de Árvore de Falhas – AAF é uma técnica dedutiva que tem por objetivo permite identificar as causas potenciais de acidentes e de falhas em um dado sistema.

Elabore uma Árvore de Falhas para o sistema “Luminária de Mesa”. A falha desse sistema é o “*não acendimento da luminária*”.

Evento Topo:

Luminária não acende.

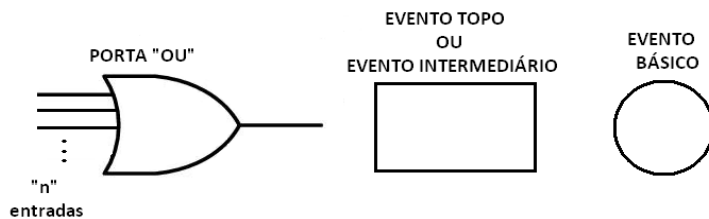
Eventos intermediários:

- a) Falha da lâmpada da luminária
- b) Inexistência de energia na luminária.
- c) Falha no fornecimento de energia para a casa

Eventos básicos do sistema:

- a) Lâmpada da luminária queimada.
- b) Suporte da lâmpada com defeito
- c) Interruptor da luminária com defeito
- d) Cabo elétrico da luminária rompido
- e) Circuito elétrico da tomada onde a luminária está ligada sem corrente elétrica
- f) Disjuntor do circuito elétrico da tomada onde a luminária está ligada desligado
- g) Disjuntor geral da casa desligado
- h) Energia elétrica do bairro onde a casa está localizada interrompida

Simbologia a ser utilizada na solução:



Atenção!

A folha a seguir deve ser usada como rascunho.

Transcreva seu texto no local apropriado na folha de texto definitivo, pois não será avaliado o texto escrito em local indevido.

Sua resposta à questão discursiva deve ter no mínimo **20 (vinte)** e no máximo, **30 (trinta)** linhas.

Na folha de texto definitivo não se identifique, pois isso pode anular sua prova.

01	
02	
03	
04	
05	
06	
07	
08	
09	
10	
11	
12	
13	
14	
15	
16	
17	
18	
19	
20	
21	
22	
23	
24	
25	
26	
27	
28	
29	
30	

Realização

