



Superior

# Professor (Licenciatura em Artes e Educação Artística)

Tipo 1 – BRANCA



## SUA PROVA

Além deste caderno de prova, contendo sessenta questões objetivas, você receberá do fiscal de sala:

- uma folha destinada às respostas das questões objetivas;
- uma folha destinada ao texto definitivo da questão discursiva.



## TEMPO

- **Cinco horas** é o tempo disponível para a realização da prova, já incluído o tempo para a marcação da folha de respostas da prova objetiva e a folha de texto definitivo;
- **Duas horas** após o início da prova é possível retirar-se da sala, sem levar o caderno de provas;
- **Sessenta minutos** antes do término do período de prova é possível retirar-se da sala levando o caderno de provas.



## NÃO SERÁ PERMITIDO

- Qualquer tipo de comunicação entre os candidatos durante a aplicação da prova;
- Levantar da cadeira sem autorização do fiscal de sala;
- Usar o sanitário ao término da prova, após deixar a sala.



## INFORMAÇÕES GERAIS

- A questão discursiva, bem como o espaço para rascunho, virão após as questões objetivas, no final deste caderno;
- Verifique se seu caderno está completo, sem repetição de questões ou falhas. Caso contrário, notifique imediatamente o fiscal da sala, para que sejam tomadas as devidas providências;
- Confira seus dados pessoais, especialmente nome, número de inscrição e documento de identidade e leia atentamente as instruções para preencher a folha de respostas e a folha de texto definitivo;
- Use somente caneta esferográfica, em material transparente, com tinta preta ou azul;
- Assine seu nome apenas nos espaços reservados;
- Não será permitido qualquer tipo de identificação na folha de texto definitivo da questão discursiva;
- Marque na folha de respostas o campo relativo à confirmação do tipo/cor de prova, conforme o caderno recebido;
- O preenchimento das respostas da prova objetiva e da questão discursiva é de sua responsabilidade e não será permitida a troca de folha de respostas ou de texto definitivo em caso de erro;
- Reserve tempo suficiente para o preenchimento de suas respostas. Para fins de avaliação, serão levadas em consideração apenas as marcações realizadas na folha de respostas da prova objetiva e na folha de texto definitivo, não sendo permitido anotar informações relativas às respostas em qualquer outro meio que não seja o caderno de provas;
- A FGV coletará as impressões digitais dos candidatos na folha de respostas;
- Os candidatos serão submetidos ao sistema de detecção de metais quando do ingresso e da saída de sanitários durante a realização das provas.



## Língua Portuguesa

### Texto 1

#### Desmatamento no Brasil

O Brasil tem feito grandes progressos em matéria de meio ambiente. Reduziu a extração ilegal de madeira, tem uma política ambiental severa e um sistema de alto nível para controlar esta política, mas ainda desmata uma área equivalente ao território de Israel a cada quatro anos.

A Organização para a Cooperação e Desenvolvimento Econômico (OCDE) divulgou um relatório para analisar o desempenho das políticas de proteção ambiental no Brasil, no qual apontou que, apesar de melhorias visíveis, o país ainda tem a maior perda de área florestal do mundo: 4.800 quilômetros quadrados, de acordo com dados de 2014.

E uma das principais falhas de seu vasto programa ambiental é, para a OCDE, a longa brecha entre a legislação adotada e sua implementação de fato.

*“O crescimento econômico e urbano, a expansão agrícola e de infraestrutura também aumentaram o consumo de energia, o uso de recursos naturais e as pressões ambientais”,* aponta o relatório apresentado nesta quarta-feira, em Brasília.

*“Apesar da severa legislação ambiental, ainda há muitas lacunas na sua execução e cumprimento. No atual cenário de uma economia encolhendo, uma melhor integração dos objetivos ambientais e das políticas econômicas e setoriais ajudaria o Brasil a avançar no sentido de um desenvolvimento mais verde e mais sustentável, se assim o desejar”,* acrescenta o texto.

No entanto, este país que abriga a maior biodiversidade do planeta está longe de ser a dramática situação de 2004, quando a floresta perdeu 27.000 quilômetros quadrados de árvores. É também a nação dos BRICS com maior oferta de energia renovável e já reduziu suas emissões para níveis abaixo da meta estabelecida para 2020.

Mas os desafios permanecem, pouco antes do início da Conferência do Clima de Paris, que em dezembro reunirá 195 delegações a fim de manter o aumento constante da temperatura global a um máximo de 2°C desde o início da Revolução Industrial.

O Brasil, que possui 12% da água doce do planeta, é um ator-chave para um acordo bem-sucedido em Paris. Mas em meio a uma recessão econômica grave que irradia para todas as atividades, o país deve lutar para superar as barreiras estruturais, como a proliferação de organismos de controle do meio ambiente, a falta de capacitação profissional e a expansão urbana e agrícola, disse a OCDE.

(UOL Notícias, novembro de 2015)

### 1

*“O Brasil tem feito grandes progressos em matéria de meio ambiente. Reduziu a extração ilegal de madeira, tem uma política ambiental severa e um sistema de alto nível para controlar esta política, mas ainda desmata uma área equivalente ao território de Israel a cada quatro anos.”*

Em relação ao primeiro período, o segundo período desse segmento inicial do texto tem a função global de

- (A) mostrar progressos e deficiências na política ambiental do Brasil.
- (B) exemplificar medidas tomadas pelo Governo na área ambiental para valorizá-lo politicamente.
- (C) resumir as medidas ambientais do Governo, explicando-as em detalhe.
- (D) retificar uma falsa ideia que pode ter sido criada no período anterior.
- (E) enumerar todas as medidas tomadas pelo Governo na área ambiental.

### 2

*“Reduziu a extração ilegal de madeira, tem uma política ambiental severa e um sistema de alto nível para controlar esta política, mas ainda desmata uma área equivalente ao território de Israel a cada quatro anos.”*

Assinale a opção que indica a forma **inadequada** de reescrever esse segmento do texto, por incorreção ou modificação de sentido.

- (A) *“Apesar de ter reduzido a extração ilegal de madeira, tem uma política ambiental severa e um sistema de alto nível para controlar esta política, mas ainda desmata uma área equivalente ao território de Israel a cada quatro anos.”*
- (B) *“Pois reduziu a extração ilegal de madeira, tem uma política ambiental severa e um sistema de alto nível para controlar esta política, mas ainda desmata uma área equivalente ao território de Israel a cada quatro anos.”*
- (C) *“Ainda que tenha reduzido a extração ilegal de madeira e instituído uma política ambiental severa e um sistema de alto nível para controlar esta política, ainda desmata uma área equivalente ao território de Israel a cada quatro anos.”*
- (D) *“Embora tenha reduzido a extração ilegal de madeira, tenha uma política ambiental severa e um sistema de alto nível para controlar esta política, ainda desmata uma área equivalente ao território de Israel a cada quatro anos.”*
- (E) *“Reduziu a extração ilegal de madeira, tem uma política ambiental severa e um sistema de alto nível para controlar esta política; ainda desmata, porém, uma área equivalente ao território de Israel a cada quatro anos.”*

### 3

*“(O Brasil) tem uma política ambiental severa e um sistema de alto nível para controlar esta política.”*

O trecho sublinhado tem uma substituição **inadequada** em

- (A) *“para que controle essa política”.*
- (B) *“para essa política ser controlada”.*
- (C) *“para que essa política seja controlada”.*
- (D) *“para que controlasse essa política”.*
- (E) *“para o controle dessa política”.*

**4**

Assinale a opção que indica a forma verbal sublinhada que ***difere*** das demais no que diz respeito ao modo verbal.

- (A) “Reduziu a extração ilegal de madeira, tem uma política ambiental severa e um sistema de alto nível para controlar esta política”.
- (B) “...este país que abriga a maior biodiversidade do planeta está longe de ser a dramática situação de 2004”.
- (C) “...uma melhor integração dos objetivos ambientais e das políticas econômicas e setoriais ajudaria o Brasil a avancar no sentido de um desenvolvimento mais verde...”.
- (D) “...o país deve lutar para superar as barreiras estruturais...”.
- (E) “...ajudaria o Brasil a avancar no sentido de um desenvolvimento mais verde e mais sustentável, se assim o desejar”.

**5**

O texto 1 estrutura-se segundo um parâmetro

- (A) descritivo, pois caracteriza fatos e organizações.
- (B) narrativo publicitário, pois divulga qualidades de um programa governamental.
- (C) narrativo informativo, pois sequencia fatos desconhecidos do público.
- (D) expositivo polêmico, pois discute ideias opostas com argumentos variados.
- (E) expositivo informativo, pois fornece dados a partir de informações abalizadas.

**6**

“Mas os desafios permanecem, pouco antes do início da Conferência do Clima de Paris, que em dezembro reunirá 195 delegações a fim de manter o aumento constante da temperatura global.”

Nesse segmento do texto, o vocábulo “a fim” é grafado em duas palavras, o que tem um sentido diferente do vocábulo “afim”, grafado como uma só palavra.

Assinale a opção que indica a frase cujo termo sublinhado apresenta grafia correta.

- (A) Todo o Congresso discutia a cerca do desmatamento.
- (B) Por ventura o desmatamento diminuiu no Brasil?
- (C) Discutiu-se muito, sobre tudo, o essencial para a proteção do meio ambiente.
- (D) O motivo por que ocorreu o desmatamento é que não houve fiscalização.
- (E) Houve uma calamidade natural, por tanto ninguém é culpado.

**7**

As opções a seguir apresentam palavras retiradas do texto 1 consideradas, em sua formação, como ponto de chegada. Assinale a que indica a sequência correta de formação.

- (A) mata – matar – desmatar – desmatamento
- (B) tempo – temperado – temperar – temperatura
- (C) ferir – conferido – conferir – conferência
- (D) volver – envolver – desenvolver – desenvolvimento
- (E) inteiro – integrar – íntegro – integração

**8**

“A Organização para a Cooperação e Desenvolvimento Econômico (OCDE) divulgou um relatório para analisar o desempenho das políticas de proteção ambiental no Brasil, no qual apontou que, apesar de melhorias visíveis, o país ainda tem a maior perda de área florestal do mundo: 4.800 quilômetros quadrados, de acordo com dados de 2014.”

Sobre a estrutura desse segmento do texto, assinale a afirmativa correta.

- (A) A sigla OCDE, no contexto, economiza espaço gráfico.
- (B) A forma de relativo “no qual” se refere a “desempenho”.
- (C) O termo “para analisar o desempenho” deveria ser substituído por “de análise do desempenho”.
- (D) O termo “no Brasil” se liga semanticamente ao verbo “divulgou”.
- (E) Os termos “apesar de” e “ainda” possuem valor concessivo.

**9**

“E uma das principais falhas de seu vasto programa ambiental é, para a OCDE, a longa brecha entre a legislação adotada e sua implementação de fato.”

Esse segmento do texto mostra que a falha apontada deriva

- (A) do longo espaço de tempo entre a elaboração da lei do programa ambiental e sua sanção.
- (B) da despreocupação oficial com a aplicação prática da lei adotada.
- (C) da falta da relação real entre a lei adotada e a situação brasileira.
- (D) das falhas formais na elaboração da lei, que permitem brechas prejudiciais.
- (E) da falta de fiscalização na implementação da lei, que permite desobediências legais.

**10**

“O crescimento econômico e urbano, a expansão agrícola e de infraestrutura também aumentaram o consumo de energia, o uso de recursos naturais e as pressões ambientais”, aponta o relatório apresentado nesta quarta-feira, em Brasília.”

Assinale a opção que indica o problema referido nesse segmento do texto.

- (A) A ineficácia do planejamento da sustentabilidade.
- (B) A distribuição geográfica das atividades econômicas.
- (C) A ação de grupos de pressão politicamente organizados.
- (D) A existência de fontes de energia pouco diversificadas.
- (E) A exagerada concentração populacional nas metrópoles.

**11**

“No entanto, este país que abriga a maior biodiversidade do planeta está longe de ser a dramática situação de 2004, quando a floresta perdeu 27.000 quilômetros quadrados de árvores. É também a nação dos BRICS com maior oferta de energia renovável e já reduziu suas emissões para níveis abaixo da meta estabelecida para 2020.”

No texto, esse parágrafo funciona como

- (A) uma intensificação dos problemas ambientais existentes no Brasil.
- (B) uma explicação de base econômica para o não cumprimento de metas.
- (C) uma justificativa ambientalista para a falta de melhor desempenho.
- (D) um contrapeso para os problemas citados anteriormente.
- (E) uma desculpa política para isentar o Governo de culpa.

12

“O Brasil, que possui 12% da água doce do planeta, é um ator-chave para um acordo bem-sucedido em Paris.”

Nessa referência, fica clara que a importância do Brasil nessa conferência é grande em virtude de

- (A) sua expressiva disponibilidade de recursos hídricos.
- (B) seu sucesso na aplicação de leis ambientais.
- (C) sua situação geográfica privilegiada.
- (D) sua política ambiental progressista.
- (E) sua aplicação eficiente de recursos econômicos.

A charge a seguir refere-se às questões 13 e 14.



13

Assinale a opção que indica a frase do texto 1 que se relaciona ao problema referido nessa charge.

- (A) “O crescimento econômico e urbano.”
- (B) “O uso de recursos naturais.”
- (C) “A proliferação de organismos de controle do meio ambiente.”
- (D) “As pressões ambientais.”
- (E) “A falta de capacitação profissional.”

14

Na fala do personagem da charge, há a presença de um tipo de linguagem figurada denominada

- (A) hipérbole.
- (B) pleonasma.
- (C) ironia.
- (D) metáfora.
- (E) metonímia.

15

Observe a charge a seguir.



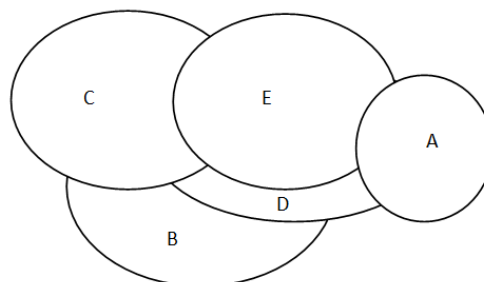
Nessa charge, ocorre um paradoxo, pois

- (A) o trabalhador tem mais consciência ecológica que os empresários.
- (B) o lenhador derrubou muitas árvores e está preocupado com o renascimento de uma delas.
- (C) as árvores foram derrubadas, mas há uma preocupação com o reflorestamento.
- (D) o operário rega o tronco da planta já derrubada.
- (E) a destruição é geral; no entanto, há esperança de renascimento.

## Raciocínio Lógico-Analítico

16

A figura a seguir ilustra a vista superior de cinco fichas colocadas umas sobre as outras.



De baixo para cima, a ordem dessas fichas é

- (A) AECDB.
- (B) DBCEA.
- (C) BDCEA.
- (D) DCBAE.
- (E) BCDEA.

**17**

Em uma caixa, há fichas de várias cores. Um quarto das fichas dessa caixa é preto, um quinto é branco, um terço é vermelho e as demais fichas são azuis.

Das fichas dessa caixa que não são pretas, a fração de fichas brancas é

- (A)  $\frac{1}{12}$ .  
 (B)  $\frac{3}{10}$ .  
 (C)  $\frac{1}{4}$ .  
 (D)  $\frac{4}{15}$ .  
 (E)  $\frac{1}{5}$ .

**18**

Sobre as moedas contidas em sua bolsa, Lúcia afirmou que:

*“Todas as moedas são de R\$ 1,00 ou R\$ 0,50”.*

Sabe-se que a afirmativa de Lúcia é falsa.

Sobre as moedas da bolsa de Lúcia, é correto concluir que

- (A) todas as moedas são de R\$ 0,25.  
 (B) não há moedas de R\$ 1,00 nem de R\$ 0,50.  
 (C) pelo menos uma moeda é de R\$ 1,00.  
 (D) pelo menos uma moeda é de R\$ 0,10.  
 (E) pelo menos uma moeda não é de R\$ 1,00 nem de R\$ 0,50.

**19**

Um comerciante observou que a quantidade mensal vendida  $Q$  de uma determinada mercadoria variava em função do preço  $P$  que ele cobrava por cada unidade dessa mercadoria, de acordo

com a seguinte relação:  $Q = \frac{240}{P+k}$ , em que  $k$  é uma constante.

Em um determinado mês, ele cobrou R\$ 10,00 por unidade dessa mercadoria e vendeu 20 unidades. No mês seguinte, ele resolveu cobrar R\$ 14,00 por unidade dessa mercadoria.

A quantidade de unidades vendidas nesse segundo mês foi

- (A) 12.  
 (B) 15.  
 (C) 18.  
 (D) 20.  
 (E) 24.

**20**

A tabela a seguir mostra parcialmente as quantidades de meninas e de meninos de uma escola que usam óculos.

	Usam óculos	Não usam óculos	Total
Meninas	80	A	B
Meninos	C	120	D
Total	150	E	480

O valor de  $A+B+C+D+E$  é

- (A) 1090.  
 (B) 1050.  
 (C) 960.  
 (D) 840.  
 (E) 750.

**21**

Em uma sacola, há vários cartões com formatos poligonais. Todos os cartões são triangulares ou quadrangulares, e o total de lados, considerando todos os cartões, é 50.

O número máximo de cartões triangulares contidos nessa sacola é

- (A) 18.  
 (B) 17.  
 (C) 16.  
 (D) 15.  
 (E) 14.

**22**

Sheila corrige três redações por hora e Raquel corrige cinco redações a cada duas horas.

Sheila e Raquel corrigirão juntas as 198 redações dos alunos da escola em que trabalham.

O número de horas que elas gastarão nessa tarefa é

- (A) 40.  
 (B) 36.  
 (C) 24.  
 (D) 20.  
 (E) 18.

**23**

Em uma turma do Ensino Fundamental, havia três meninos para cada cinco meninas. Dois meninos dessa turma saíram da escola e em seus lugares, entraram duas meninas na mesma turma em que eles estudavam. Agora, nessa turma, há um menino para cada duas meninas.

O número de estudantes nessa turma é

- (A) 30.  
 (B) 36.  
 (C) 42.  
 (D) 45.  
 (E) 48.

**24**

Considere uma nova operação aritmética entre números inteiros  $x$  e  $y$ , representada por  $\Psi$  e definida por  $x \Psi y = x - y + 2 \cdot x \cdot y$ . Por exemplo,  $4 \Psi 3 = 4 - 3 + 2 \cdot 4 \cdot 3 = 1 + 24 = 25$ .

Assim, é correto concluir que

- (A)  $x \Psi 0 = 0$ , para qualquer inteiro  $x$ .  
 (B)  $x \Psi y = y \Psi x$ , para quaisquer  $x$  e  $y$  inteiros.  
 (C)  $x \Psi x \geq 0$ , para qualquer inteiro  $x$ .  
 (D)  $1 \Psi y = y$ , para qualquer inteiro  $y$ .  
 (E)  $0 \Psi 1 = 1$ .

**25**

Em uma sacola há uma bola branca, duas pretas e quatro vermelhas. Não há outras bolas na sacola além dessas que foram citadas.

Retiram-se quatro bolas da urna, aleatoriamente.

Sobre as bolas retiradas, é correto afirmar que

- (A) todas são vermelhas.  
 (B) no máximo uma é vermelha.  
 (C) pelo menos uma é preta.  
 (D) pelo menos duas são da mesma cor.  
 (E) pelo menos duas são vermelhas.

## Legislação Específica

### 26

João, servidor estatutário efetivo do Município de Cuiabá, com pena de seu colega de repartição que havia cometido erro grosseiro em um ato administrativo, a fim de evitar que ele sofresse sanções, não deu andamento ao procedimento interno de sua competência que informava o ocorrido a seus superiores. Por isso, foi processado criminalmente por ter cometido crime de prevaricação contra a administração pública (Código Penal, Art. 319 – *Retardar ou deixar de praticar, indevidamente, ato de ofício, ou praticá-lo contra disposição expressa de lei, para satisfazer interesse ou sentimento pessoal: Pena – detenção, de três meses a um ano, e multa*), tendo sido condenado em decisão transitada em julgado.

Com base no caso exposto, assinale a opção que indica a sanção administrativa cabível.

- (A) Advertência.
- (B) Suspensão.
- (C) Demissão.
- (D) Destituição.
- (E) Afastamento do cargo em comissão.

### 27

O Processo Administrativo Disciplinar (PAD) compreende a fase cognitiva, a instrutória e a de julgamento. Ele obedece aos princípios do devido processo legal, dando ao acusado o direito ao contraditório e à ampla defesa.

Sobre o regramento do PAD na Lei Complementar nº 093/2003, assinale a afirmativa correta.

- (A) O processo administrativo disciplinar no Poder Executivo será conduzido por Comissão Disciplinar de 3 (três) membros, sendo presidido pelo Corregedor Geral e com 2 (dois) membros servidores, estáveis ou não.
- (B) O cônjuge, companheiro ou parente (consanguíneo ou afim, em linha reta ou colateral, até o quarto grau) do acusado não poderá participar de comissão de processo administrativo disciplinar.
- (C) As reuniões e as audiências da comissão terão caráter público e serão registradas em atas que deverão detalhar as deliberações adotadas.
- (D) A comissão terá como secretário servidor efetivo ou não, designado pelo seu presidente, não podendo a indicação recair em um de seus membros.
- (E) O prazo para a conclusão do processo administrativo disciplinar não excederá 180 (cento e oitenta) dias, contados da data de publicação do ato que constituir a Comissão, admitida a sua prorrogação por igual prazo.

### 28

É assegurado ao servidor o direito de requerer, pedir reconsideração, recorrer e representar ao Poder Público, em defesa de direito ou interesse legítimo.

A esse respeito, de acordo com o Estatuto dos Servidores Públicos do Município de Cuiabá, assinale a afirmativa correta.

- (A) O pedido de reconsideração, que poderá ser renovado, será submetido à autoridade que houver prolatado o despacho, proferido a decisão ou praticado o ato.
- (B) O pedido de reconsideração e o recurso não interrompem a prescrição administrativa.
- (C) Para o exercício do direito de petição, é assegurada exclusivamente ao servidor interessado a vista do processo ou documento, na repartição, ou cópia, às expensas do requerente.
- (D) O prazo para interposição de pedido de reconsideração ou de recurso é de 15 (quinze) dias, a contar da publicação ou da ciência, pelo interessado, da decisão recorrida.
- (E) O recurso ou pedido de reconsideração poderá ou não ser recebido com efeito suspensivo, a juízo da autoridade superior competente, quando houver aparente direito e fundado receio de dano irreparável antes da decisão final.

### 29

O servidor estatutário efetivo do município de Cuiabá perderá o cargo em virtude de

- I. sentença judicial transitada em julgado;
- II. condenação em processo administrativo disciplinar;
- III. reprovação no processo de avaliação periódica de desempenho.

Está correto o que se afirma em

- (A) I, apenas.
- (B) I e II, apenas.
- (C) I e III, apenas.
- (D) II e III, apenas.
- (E) I, II e III.

### 30

Segundo a Lei Orgânica do Município de Cuiabá, o processo legislativo municipal compreende a elaboração de

- I. leis complementares;
- II. medidas provisórias;
- III. decretos legislativos.

Está correto o que se afirma em

- (A) I, apenas.
- (B) I e II, apenas.
- (C) I e III, apenas.
- (D) II e III, apenas.
- (E) I, II e III.

## Conhecimentos Pedagógicos

### 31

A escola Beta está realizando uma gincana esportiva entre os alunos. Assim, os professores do 6º ano desenvolveram um trabalho conjunto sobre as tabelas dos jogos.

A partir da tabela e da legenda a seguir, os alunos foram solicitados a identificar o time campeão.

EQUIPE	Nº de jogos	Vitórias	Derrotas	Empates	Placar final
Timão	3	1	1	1	
Invencíveis	3	2	1	0	
Equipe Mais	3	1	2	0	

Legenda: Vitória = 3 pontos; Empate = 1 ponto.

As opções a seguir apresentam objetivos dos professores para esta atividade, **à exceção de uma**. Assinale-a.

- (A) Resolver situação-problema utilizando estratégia pessoal de resolução e selecionando procedimentos de cálculos.
- (B) Ler e interpretar informações apresentadas em tabelas.
- (C) Realizar cálculos, mentalmente e por escrito.
- (D) Registrar numericamente os resultados de uma operação através da escrita de números naturais.
- (E) Interpretar e construir representações espaciais.

### 32

Os Parâmetros Curriculares Nacionais (PCNs) propõem como um dos objetivos gerais para o ensino fundamental que os alunos sejam capazes de:

*“saber utilizar diferentes fontes de informação e recursos tecnológicos para adquirir conhecimentos”*

Assinale a opção que apresenta a atividade que foi planejada para atender a esse objetivo.

- (A) Analisar, esteticamente, o poema selecionado.
- (B) Revisar a sua própria produção textual.
- (C) Resolver os problemas indicados, apresentando duas opções de resolução.
- (D) Discutir, em grupo, os resultados das entrevistas realizadas sobre o tema de pesquisa.
- (E) Expressar plasticamente os sentimentos experimentados ao assistirem à peça.

### 33

Roberto é professor de Geografia no 7º ano. Para acompanhar a aprendizagem de seus alunos, ele aplica uma atividade avaliativa mensalmente.

A tabela abaixo apresenta o resultado quantitativo de dois de seus alunos:

#### Resultados das avaliações mensais (Valor= 10,0)

	Fevereiro	Março	Abril
Aluno 1	4,0	3,2	3,1
Aluno 2	8,0	7,0	7,8

De acordo com as orientações legais para a avaliação da aprendizagem dos alunos da educação básica, a medida mais adequada a ser tomada pelo professor a partir destes resultados seria:

- (A) explicar novamente o conteúdo para toda a turma.
- (B) retomar o conteúdo e propor atividades que visem a recuperação da aprendizagem para o aluno 1.
- (C) realizar atividades de fixação e recuperação da aprendizagem para os dois alunos.
- (D) enviar atividades de fixação da aprendizagem para que o aluno 1 as realize em casa
- (E) propor a reprovação do aluno 1 e a aprovação do aluno 2 no Conselho de Classe.

### 34

Para trabalhar o tema “Matéria e Energia” em sua aula de Ciências para os alunos do 7º ano, o professor Gustavo propôs a seguinte sequência de atividades:

- I. Filme: Fluxo de energia entre seres vivos;
- II. Leitura do texto “Eu robô”, de Isaac Asimov (capítulo 2);
- III. Atividade lúdica de desenho em quadrinhos sobre a história vista ou lida (em grupos);
- IV. Apresentação oral do trabalho, sintetizando o que foi aprendido sobre o tema.

Associe as atividades às etapas correspondentes no planejamento da aula.

- ( ) Avaliação
- ( ) Motivação
- ( ) Aplicação e registro
- ( ) Aprofundamento

Assinale a opção que indica a sequência correta, de cima para baixo.

- (A) IV – I – II – III
- (B) I – IV – III – II
- (C) IV – I – III – II
- (D) IV – III – I – II
- (E) III – I – IV – II



**35**

Leia o texto a seguir.

“Criar um blog foi a alternativa encontrada pela professora de ciências carioca Andrea Barreto para incentivar o hábito da leitura entre seus alunos da rede pública. Sem recursos, ela criou um espaço virtual, no qual os jovens podem tirar dúvidas e participar das discussões feitas em sala de aula. ‘Percebi a necessidade de ensinar dentro desse novo contexto depois que vi o desinteresse dos alunos. Mesmo os alunos mais carentes acessam a Internet das *lan houses* e isso aumentou o rendimento’, observa.”

(Fonte: <http://veja.abril.com.br/noticia/educacao>)

Assinale a opção que apresenta a frase que melhor sintetiza a habilidade do professor descrita no texto acima.

- (A) Para garantir o trabalho com as tecnologias de informação na escola, basta investir em laboratórios, salas multimídia, acesso à internet e projetores de luz.
- (B) É importante que o professor mantenha a sua posição de detentor do conhecimento.
- (C) A utilização das tecnologias para o ensino é um processo direto e simples.
- (D) O interesse dos alunos pelas tecnologias de informação é exterior aos assuntos escolares.
- (E) No contexto educacional atual, o professor utiliza as ferramentas tecnológicas a favor do ensino.

**36**

Júlia e Fábio, professores de História do 8º ano, adotam metodologias didáticas bastante diferentes.

- I. Júlia costuma iniciar um tema novo a partir da apresentação de um problema ou questão que leve os alunos a refletirem sobre o assunto e desejarem buscar respostas para aprofundar seu conhecimento.
- II. Fábio inicia cada unidade de ensino com a leitura de um texto sobre o tema, seguida de exercícios de fixação. Utiliza um sistema de reconhecimento dos acertos dos alunos nestas atividades que envolve um painel de estrelinhas.

Sobre as concepções teóricas do processo de aprendizagem expressas nas práticas desses dois professores, assinale a opção correta.

- (A) I – Cognitivista; II – Behaviorista.
- (B) I – Cognitivista; II – Cognitivista.
- (C) I – Cognitivista; II – Humanista.
- (D) I – Behaviorista; II – Behaviorista.
- (E) I – Humanista; II – Humanista.

**37**

A Lei de Diretrizes e Bases da Educação Nacional (Lei nº 9.394/96) propõe que os currículos da educação básica devem ter uma base nacional comum, complementada por uma parte diversificada.

Sobre o ensino de Artes e de Educação Física, segundo a LDB, analise as afirmativas a seguir.

- I. O ensino de Educação Física constitui componente curricular obrigatório para todos os níveis da educação básica, enquanto o ensino de arte é de oferta facultativa para a educação básica.
- II. O ensino de Artes e o ensino de Educação Física constituem componentes curriculares obrigatórios para todos os níveis da educação básica.
- III. O ensino de Artes e o ensino de Educação Física constituem componentes curriculares de oferta facultativa para todos os níveis da educação básica.

Assinale:

- (A) se somente a afirmativa I estiver correta.
- (B) se somente a afirmativa II estiver correta.
- (C) se somente a afirmativa III estiver correta.
- (D) se somente as afirmativas II e III estiverem corretas.
- (E) se todas as afirmativas estiverem corretas.

**38**

Leia o fragmento a seguir:

“Na busca pela construção de uma escola inclusiva, o município de Cuiabá vem implementando políticas públicas com o objetivo de eliminar barreiras que impeçam o direito de todos os alunos de frequentarem uma escola comum”.

(Educação Especial no município de Cuiabá: Diretrizes e Propostas Pedagógicas. Prefeitura Municipal de Cuiabá, SME, 2010)

As opções a seguir apresentam exemplos das políticas públicas citadas no fragmento acima, **à exceção de uma**. Assinale-a.

- (A) Acessibilidade física aos prédios escolares.
- (B) Aquisição de equipamentos específicos para alunos que necessitam de Atendimento Educacional Especializado (AEE).
- (C) Implementação de um programa de formação docente com atenção à diversidade humana.
- (D) Construção de escolas destinadas exclusivamente ao atendimento de alunos que necessitam de Atendimento Educacional Especializado (AEE).
- (E) Desenvolvimento do Projeto Inclusão em Evidência, com o objetivo de sensibilizar a comunidade escolar sobre a necessidade de que suas unidades se tornassem espaços inclusivos.

39

Leia a notícia a seguir.

**PLANO MUNICIPAL DE EDUCAÇÃO DE CUIABÁ  
SERÁ DEBATIDO EM CONFERÊNCIA**

Representantes de vários segmentos da área de educação de Cuiabá estiveram reunidos no dia 16/05/2015 para debater e analisar o documento base do Plano Municipal de Educação de Cuiabá. O plano contém as metas e estratégias para o sistema educacional das instituições públicas e privadas, em todas as etapas e modalidades da educação básica e superior no município de Cuiabá. O plano Municipal de Educação do Município de Cuiabá foi aprovado pela Lei nº 5.949 de 24/06/2015.

(Fonte: <http://www.cuiaba.mt.gov.br/educacao> e Diário Oficial de Contas - Tribunal de Contas do Mato Grosso, 26/06/2015)

Considerando as determinações do Plano Nacional de Educação – PNE, aprovado em 25/06/2014, é correto afirmar que essa iniciativa

- descumpre a proposta de revisão e adequação do Plano Municipal de Educação, considerando as determinações do documento nacional.
- cumpre a proposta de manutenção do antigo Plano Municipal de Educação, considerando as determinações do documento nacional.
- ignora a proposta de revisão e adequação do Plano Municipal de Educação.
- cumpre a proposta de revisão e adequação do Plano Municipal Educação, mas extrapola o prazo estipulado pelo documento nacional.
- cumpre a proposta de revisão e adequação do Plano Municipal de Educação, considerando o prazo estipulado pelo documento nacional.

40

No Edital nº 013 de 2013 o Secretário Municipal de Educação do Município de Cuiabá “CONVOCA a Comunidade Escolar (pais, alunos e profissionais da educação) a participar do Processo de Eleição Geral para escolha de Diretor de Unidade Escolar; Profissionais e Membros Titulares dos CEC’s das Unidades Escolares para escolha de Coordenadores Pedagógicos e Secretário Escolar”.

Esta iniciativa expressa

- a tendência de indicação política para os cargos escolares mencionados.
- uma característica de gestão centralizada na organização do sistema educacional.
- um princípio de gestão democrática na organização do sistema educacional.
- a ausência de diretrizes para o preenchimento dos cargos escolares mencionados.
- a tendência de indicação técnica para os cargos escolares mencionados.

## Conhecimentos Específicos

41

As figuras a seguir apresentam duas obras realizadas a partir da foto do menino sírio morto em setembro de 2015.



Em sala, o docente de Artes apresentou essas obras e propôs uma reflexão sobre o tema da interação entre arte e imagens do mundo cotidiano contemporâneo.

A respeito dos objetivos dessa atividade, analise as afirmativas a seguir.

- Ela permite a reflexão de como uma imagem é transformada em ícone e se fixa na memória coletiva.
- A proposta visa analisar a capacidade da arte de embelezar a tragédia, tornando mais fácil assimilá-la.
- O docente propõe identificar como a fotografia e a releitura artística da imagem humanizam experiências históricas.

Assinale:

- se somente a afirmativa I estiver correta.
- se somente a afirmativa II estiver correta.
- se somente a afirmativa III estiver correta.
- se somente as afirmativas I e II estiverem corretas.
- se somente as afirmativas I e III estiverem corretas.

42



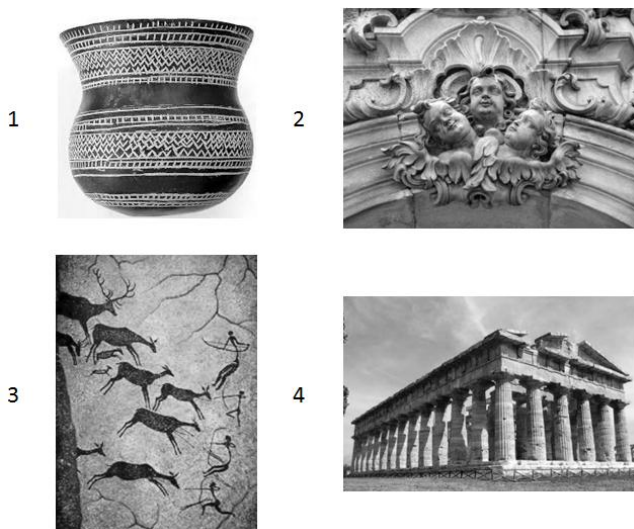
(Fonte: <https://designhistory2013.files.wordpress.com/2013/04/munari-forks.jpg>)

Com seus “Garfos Falantes” (1958) o artista e design Bruno Munari

- cria um novo código de linguagem não verbal e enfatiza o caráter anatômico dos objetos de uso cotidiano.
- transforma um objeto de uso comum em objeto artístico explorando sua capacidade de comunicação visual.
- reafirma a função original do objeto chamando atenção para sua funcionalidade.
- reflete sobre a banalidade dos objetos de uso cotidiano em oposição ao valor dos objetos de arte.
- apresenta uma narrativa de fatos anedóticos tornando os garfos personagens de histórias fantásticas.

43

Relacione as imagens a seguir aos seus respectivos contextos históricos.



- ( ) Arte paleolítica.  
 ( ) Arte neolítica.  
 ( ) Arte clássica, greco-romana  
 ( ) Arte barroca, na Idade Moderna.

Assinale a opção que indica a relação correta, de cima para baixo.

- (A) 1 – 2 – 3 – 4  
 (B) 1 – 4 – 2 – 3  
 (C) 3 – 1 – 4 – 2  
 (D) 4 – 2 – 3 – 1  
 (E) 3 – 4 – 1 – 2

44

Desde 2000, o rasqueado se tornou oficialmente o símbolo rítmico de Mato Grosso. De fato, a expressão “*rasqueado cuiabano*” não se refere apenas a um gênero musical ou a uma dança, mas ao desenvolvimento cultural que se iniciou após a Guerra do Paraguai (1864-1870).

Sobre a origem e as características do rasqueado, assinale V para a afirmativa verdadeira e F para a falsa.

- ( ) O rasqueado, a princípio, o estava restrito às classes mais populares, passando a integrar as festas religiosas e os bailes no século XX.  
 ( ) O rasqueado, originalmente, era tocado apenas na viola de cocho, tendo absorvido mais instrumentos após a chegada dos paraguaios prisioneiros da Guerra do Paraguai.  
 ( ) O rasqueado tem ritmo de 2/4 e andamento variado, acompanhado pelo som de palmas e ritmo batucado, com variados instrumentos de percussão, como o pandeiro, o surdo e o tamborim.

As afirmativas são, respectivamente,

- (A) F, V e F.  
 (B) F, V e V.  
 (C) V, F e F.  
 (D) V, V e F.  
 (E) F, F e V.

45

Caracteriza-se pela criação de tipos e situações de época, com uma certa sátira social. Enfoca os comportamentos humanos e os hábitos em um determinado contexto social, apresentados com uma estrutura simples e encenações leves, muitas vezes com personagens caricatos.

A descrição refere-se às representações cênicas denominadas

- (A) autos.  
 (B) melodramas.  
 (C) *stand-up comedy*.  
 (D) comédias de costumes.  
 (E) tragédias.

46

A imagem a seguir retrata uma apresentação de balé da Candoco, companhia de dança inglesa que trabalha com bailarinos com e sem deficiência.



Em entrevista à BBC Pedro Machado, diretor da companhia, declarou: “*Não vejo meus dançarinos como deficientes. Pelo contrário, na dança, eles são muito eficientes. E permitem produzir uma mudança cultural na forma como os espectadores e artistas encaram a arte e a deficiência. A dança está hoje mais democrática, vemos mais tipos de corpos dançando. Acho que a maioria das pessoas gosta de ver corpos diferentes no palco. Com isso, conseguimos um trabalho mais criativo, com uma estética considerada nova*”.

(Adaptado de [http://www.bbc.com/portuguese/noticias/2012/09/120821\\_cia\\_danca\\_deficiencia\\_pai.shtml](http://www.bbc.com/portuguese/noticias/2012/09/120821_cia_danca_deficiencia_pai.shtml))

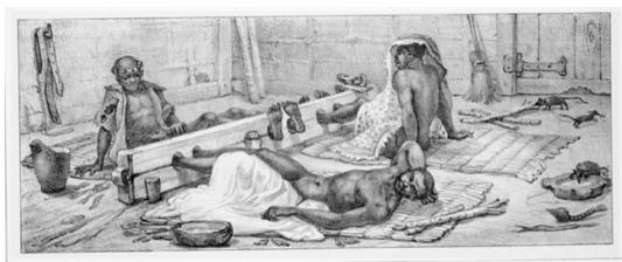
Com base na imagem e no texto sobre o trabalho dessa companhia, assinale a afirmativa correta.

- (A) Amplia a percepção do que seja a dança e de quem pode dançar, utilizando as habilidades específicas de cada indivíduo.  
 (B) Torna acessível a todos as técnicas e os movimentos pré-estabelecidos e específicos do balé.  
 (C) Treina as competências motoras e expressivas dos portadores de deficiências físicas para que se igualem aos demais.  
 (D) Utiliza a dança para contar uma história, com gestos, mímica e expressão corporal, como na pantomina.  
 (E) Direciona a percepção das pessoas para o movimento na dança enquanto execução mecânica, perfeita e homogênea.

47



Aquarela de Jean Baptiste Debret, "Família de um chefe camacã se preparando para uma festa" (1834).



Aquarela de Jean Baptiste Debret, "Negros no tronco" (1834).

Jean Baptiste Debret integrou a Missão Artística Francesa (1817-1831) e com sua obra documentou vários aspectos da sociedade brasileira da primeira metade do século XIX.

A respeito da representação dos índios e dos negros nas aquarelas selecionadas, analise as afirmativas a seguir.

- I. Os índios e os negros são idealizados a partir de uma perspectiva romântica e representados como indivíduos fortes e com posturas heroicas.
- II. Os escravos, ainda que aprisionados, são representados de modo mais realista, como indivíduos ativos que não aceitam a escravidão.
- III. Os indígenas são retratados belos e fortes e possuidores de uma rica cultura e os negros, como escravos e despossuídos de história e cultura.

Assinale:

- (A) se somente a afirmativa I estiver correta.
- (B) se somente a afirmativa II estiver correta.
- (C) se somente a afirmativa III estiver correta.
- (D) se somente as afirmativas I e II estiverem corretas.
- (E) se somente as afirmativas I e III estiverem corretas.

48

Observe as imagens a seguir.



Tarsila do Amaral



Ismael Nery



Lygia Clark

As três obras de arte brasileiras exemplificam, respectivamente, os movimentos conhecidos como

- (A) cubismo, neoconcretismo e surrealismo.
- (B) surrealismo, neoconcretismo e cubismo.
- (C) cubismo, surrealismo e neoconcretismo.
- (D) neoconcretismo, surrealismo e cubismo.
- (E) neoconcretismo, cubismo e surrealismo.

49



As imagens acima são exemplos de arte urbana em Cuiabá. Trata-se da intervenção do grupo "7 anos da lata" que, usando a técnica do estêncil, imprimiram imagens sobre postes, em cartazes colados nas paredes ou diretamente nos muros das ruas. A respeito da arte urbana, assinale V para a afirmativa verdadeira e F para a falsa.

- ( ) A arte urbana é uma manifestação de protesto ilegal, realizada em edifícios e espaços privados.
- ( ) A arte urbana enfoca a relação entre a arte e a cidade, as expectativas e as expressões criativas de seus moradores.
- ( ) A arte urbana se materializa através do grafite, do estêncil, de cartazes e adesivos, entre outros.

As afirmativas são, respectivamente,

- (A) F, V e F.
- (B) F, F e V.
- (C) V, F e F.
- (D) V, V e F.
- (E) F, V e V.



50



Mestre Didi, Iwin-Igi  
(o espírito da árvore)



Rubem Valentim,  
Objeto emblemático.



Emanoel Araújo, A roda.

Com base nas imagens selecionadas, analise as afirmativas a seguir a respeito da produção artística afro-brasileira contemporânea.

- I. É uma arte religiosa de cunho ritual, associada aos cultos africanos transplantados para o Brasil desde o período colonial.
- II. É uma produção estética que utiliza a linguagem da arte contemporânea para refletir sobre a cultura e a identidade afro-brasileira.
- III. É uma atividade artística popular, que privilegia o figurativo e o uso de materiais naturais, como a madeira, a palha e as contas.

Assinale:

- (A) se somente a afirmativa I for verdadeira.
- (B) se somente a afirmativa II for verdadeira.
- (C) se somente a afirmativa III for verdadeira.
- (D) se somente as afirmativas I e II forem verdadeiras.
- (E) se somente as afirmativas I e III forem verdadeiras.

51

Em entrevista sobre arte e cultura indígena, a antropóloga Els Lagrou diferencia a definição ocidental de “artista” do “artista-xamã”:

“O que vai se tornar importante na expressão artística não é mais a representação, a imitação do mundo real, mas o de estabelecer a ponte com o mundo invisível, tornar visível o invisível. Essa função da arte de você tentar fazer uma ponte entre o visível e o invisível vai aproximar o mundo da arte ameríndia do mundo da arte contemporânea, onde cada vez mais vai se tentar fugir do modelo da representação”.

(Apud <http://revistausina.com/2015/07/15/entrevista-com-els-lagrou/>)

Para a antropóloga,

- (A) a arte indígena e a europeia acadêmica estabelecem uma relação de imitação entre modelo e cópia.
- (B) na arte ocidental contemporânea e na arte indígena há uma separação entre sagrado e profano.
- (C) não se pode falar em arte indígena, mas em artesanato ou artefatos, pois os índios não possuem o conceito de belo.
- (D) a arte indígena e a arte ocidental contemporânea não são feitas para a contemplação, mas para gerar reações.
- (E) a arte indígena pode ser igualada à arte contemporânea pelo rigor formal do grafismo e sua harmonia geométrica.

52



1. Ron Mueck, Máscara II (2001-2)



2. Donald Judd, Sem título (1980)



3. Joseph Kosut, Uma e três cadeiras (1965)

Assinale a alternativa que identifica corretamente as tendências contemporâneas respectivamente exemplificadas.

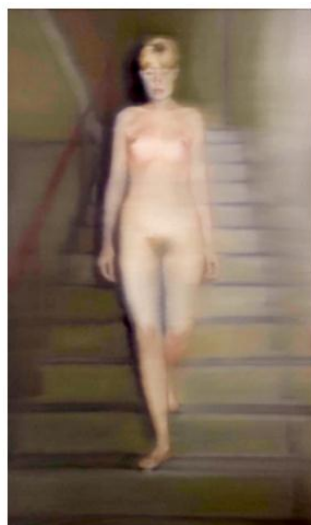
- (A) Hiper-realismo, minimalismo e arte conceitual.
- (B) Realismo, instalação e arte informal.
- (C) *Body-art*, concretismo e arte urbana.
- (D) Arte digital, arte pobre e *assemblage*.
- (E) Novo realismo, arte pop e foto-realismo.

## 53

No campo da arte é comum que um artista cite outro, como no caso do pintor alemão Gerar Richter que, na década de 1960, fez referência a uma pintura famosa de Marcel Duchamp, o *Nu descendo a escada nº 2*.



Marcel Duchamp. *Nu descendo uma escada nº 2*, 1912.



Gerhard Richter. *Ema (Nua em uma escada)*, 1966.

Com base nas imagens, analise as afirmativas a seguir.

- I. Apesar da citação, há diferenças formais entre as duas obras: a figura nua representada no quadro de Richter aparece borrada, em posição frontal, enquanto o corpo em movimento em Duchamp desce em sentido lateral.
- II. Ambas as obras tematizam o deslocamento do corpo humano no tempo e no espaço: estudam o "momento" decompondo e retardando o movimento visualmente.
- III. A obra de Richter é uma pintura baseada em uma fotografia: o efeito de movimento retardado é obtido esfumando o lado esquerdo do quadro.

Assinale:

- (A) se somente a afirmativa I estiver correta.
- (B) se somente as afirmativas I e II estiverem corretas.
- (B) se somente as afirmativas I e III estiverem corretas.
- (C) se somente as afirmativas II e III estiverem corretas.
- (E) se todas as afirmativas estiverem corretas.

## 54

Leia os trechos a seguir a respeito da integração entre arte e tecnologias digitais.

I

*“Na era das novas tecnologias da informação e da comunicação, é a arte enquanto processo criativo que é interpelada. Diferentemente das transformações anteriores, a ruptura afetou não somente o nível da recepção das obras pelas novas ordens de visão e de percepção propostas, mas agora ela interferiu nos modos de sua produção, que afetaram inteiramente a noção de obra de arte única e original”.*

(OLIVEIRA, Ana Claudia Mei Alves. *“Arte e tecnologia, uma nova relação?”* São Paulo: UNESP, 1997.)

II

*“A arte é acima de tudo comunicação, ou seja, um evento a ser vivido em diálogo com um sistema dotado de hardware e software e não mais com um objeto. A partilha com os participantes da experiência modifica a relação obra-espectador, pois não mais se trata de um público em atitudes contemplativas, mas de sujeitos/atuantes que recebem e transformam o proposto pelo artista, em ações e decisões que são respondidas por computadores. O espectador, que somente experimentava a dinâmica da obra nas etapas interpretativas de natureza mental, troca sua atitude por possibilidades que devem ser exploradas ao provocar um sistema”.*

(DOMINGUES, Diana. *Criação e interatividade na ciberarte*. São Paulo: Experimento, 2002)

As afirmações a seguir caracterizam corretamente as novas possibilidades para o ensino de arte na escola abertas pela integração entre arte e tecnologias digitais, à exceção de uma. Assinale-a.

- (A) O ensino de arte na escola torna-se um importante instrumento de mediação no processo ensino/aprendizagem das novas linguagens das tecnologias digitais.
- (B) As tecnologias digitais podem ser abordadas na escola como meio de pesquisa, usando a rede como banco de dados, e como ferramenta, criando e produzindo imagens.
- (C) O domínio da linguagem das tecnologias digitais – programação de *software* – permite ministrar uma formação técnica de modo lúdico aos alunos, por meio de experiências artísticas.
- (D) A apropriação de tecnologias digitais pela arte transforma o espectador/aluno em um produtor de imagens, junto com o artista.
- (E) O uso de tecnologia digital na arte e no ensino de arte permite refletir sobre a produção e o tratamento de imagens em nossa cultura visual.

55

“Arte efêmera” é uma expressão criada pela crítica para se referir a movimentos e pesquisas em arte contemporânea que se realizam em obras de curtíssima duração e que problematizam o caráter perecível da arte.

Partindo dessa definição, podemos afirmar que todas as obras a seguir são exemplos de arte efêmera, à exceção de uma. Assinale-a.



(A)

(Vik Muniz, *Dupla Mona Lisa*, manteiga de amendoim e geleia. 1999.)



(B)

(Néle Azevedo, *Homens de gelo*, Berlim, 2002.)



(C)

(Jim Denevan, *Sand*, California)



(D)

(Tapete de flores, *Corpus Christi*, Portugal.)



(E)

(Escultura em cera da Rainha Elizabeth II. Museu de cera de Londres)

56

“Em 2005 a Federação de Arte-Educadores do Brasil (FAEB) solicitou a retificação do termo que designa a área de conhecimento ‘Educação Artística’ pela designação ‘Arte, com base na formação específica plena em uma das linguagens: artes visuais, dança, música e teatro’, junto ao Conselho Nacional de Educação.

A solicitação foi atendida e um dos argumentos considerados foi que a denominação ‘Educação Artística’ já tinha sido substituída por ‘Ensino da Arte’ desde a Lei nº 9.394/96 (Lei de Diretrizes e Bases da Educação Nacional), significando um avanço para a área. Desde então, o caminho para se identificar a área por ‘Arte’, não mais entendida como uma atividade, um mero ‘fazer por fazer’, mas como uma forma de conhecimento se estabeleceria definitivamente.”

(Parecer adaptado apud [http://portal.mec.gov.br/cne/arquivos/pdf/pceb22\\_05.pdf](http://portal.mec.gov.br/cne/arquivos/pdf/pceb22_05.pdf))

Entender a arte como *área de conhecimento* e não como *atividade* consiste em uma opção metodológica que

- (A) concebe o ensino da arte como aprimoramento de aptidões inatas, passíveis de serem aperfeiçoadas tecnicamente mediante treinamento motor.
- (B) adota uma visão da arte como expressão da livre subjetividade humana, capaz de produzir obras a serem contempladas.
- (C) defende o estudo e a reprodução em sala das obras dos grandes mestres da pintura, escultura e da arquitetura.
- (D) propicia o desenvolvimento do pensamento artístico concebido como um modo próprio de ordenar e dar sentido à experiência humana.
- (E) define a arte como uma área interdisciplinar, sem conteúdo próprio, capaz de auxiliar o currículo de todas as outras disciplinas.

57

Em relação à importância da arte para o desenvolvimento íntimo do pensamento de cada indivíduo John Dewey afirmou que “*Toda a arte envolve órgãos físicos, como o olho e a mão, o ouvido e a voz e, no entanto, ela ultrapassa as meras competências técnicas que estes órgãos exigem. Ela envolve uma ideia, um pensamento, uma interpretação histórica e espiritual das coisas, sendo mais do que qualquer uma destas ideias por si própria. Consiste numa união entre o pensamento e o instrumento de expressão.*”

(Adaptado de Dewey, J. *A Escola e a sociedade e A criança e o currículo*. Lisboa: Relógio d’Água Editores, 2002, p. 76.)

A respeito dos objetivos da avaliação em arte, com base nas propostas de J. Dewey, assinale V para a afirmativa verdadeira e F para a falsa.

- ( ) Identificar a capacidade de interpretar as linguagens artísticas quanto aos aspectos formais e aos sentidos social e cultural.
- ( ) Testar as competências técnicas e artísticas dos educandos nos diferentes campos artísticos.
- ( ) Medir a bagagem cultural absorvida pelos alunos quanto à história da arte nacional e internacional.
- ( ) Acompanhar o desenvolvimento da capacidade de expressão artística por meio da produção e apreciação de processos criativos.

As afirmativas são, respectivamente,

- (A) V, F, V e F.
- (B) V, F, F e V.
- (C) F, V, F e F.
- (D) V, V, F e F.
- (E) F, V, V e V.



58

*“As escolas bem sucedidas no Brasil atribuem os bons resultados à mesma razão: a proposta pedagógica, construída coletivamente e concretizada em um bom planejamento. A proposta pedagógica é a identidade da escola: estabelece as diretrizes básicas e a linha de ensino e de atuação na comunidade. O planejamento é o plano de ação que, em um determinado período, vai levar a escola a atingir suas metas. Do planejamento, depois, sairão os planos de aula, adaptados ao cotidiano em classe.”*

(Adaptado de <http://revistaescola.abril.com.br/formacao/proposta-pedagogica-planejamento-bases-sucesso-escolar-424816.shtml>)

As afirmativas a seguir identificam corretamente ações para que o planejamento de aula seja eficaz, **à exceção de uma**. Assinale-a.

- (A) Programar atividades com níveis progressivos de complexidade para que os alunos fixem os modelos de cada movimento artístico.
- (B) Operacionalizar em sala os conteúdos fundamentais para a escola e a comunidade em que esta se insere.
- (C) Garantir o domínio das linguagens e conteúdos próprios de arte e a articulação com as demais áreas de conhecimento.
- (D) Implementar a proposta pedagógica da escola em ações cotidianas, em sintonia com os PCNs.
- (E) Avaliar se a aprendizagem foi eficaz, provocando mudanças de comportamento na vida escolar, por exemplo.

59

Em sala, o docente de Arte apresenta as imagens a seguir e solicita que os alunos as observem e indiquem as funções que cada imagem pode exercer em um dado contexto: comemorativa, religiosa, simbólica, documental, publicitária, educativa, entre outras.



Assinale a opção que identifica um objetivo específico do plano dessa aula pertinente à proposta da atividade.

- (A) Diferenciar símbolos, sinais e ícones.
- (B) Identificar os códigos visuais de cada cultura.
- (C) Compreender como uma imagem age sobre a sociedade.
- (D) Analisar a teoria da comunicação.
- (E) Criar símbolos e sinais universais de identificação.

60

Leia o fragmento a seguir.

Os PCNs estabelecem que os conteúdos em Arte devem ser articulados a partir de três eixos norteadores. O eixo \_\_\_\_\_ permite identificar os elementos expressivos e materiais que foram utilizados para uma obra de arte e a qualidade da produção artística em diferentes contextos. O eixo \_\_\_\_\_ situa o conhecimento do trabalho artístico, do outro e da arte no contexto social, histórico e cultural. O eixo \_\_\_\_\_ se refere à ação de criar e compreender os procedimentos técnicos e inventivos, de modificar e produzir novas formas nas diferentes linguagens.

Assinale a opção que completa corretamente as lacunas do fragmento acima.

- (A) produzir – apreciar – contextualizar.
- (B) apreciar – produzir – contextualizar.
- (C) contextualizar – produzir – apreciar.
- (D) produzir – contextualizar – apreciar.
- (E) apreciar – contextualizar – produzir.



## Questão Discursiva

---

Nos últimos vinte anos, a educação escolar básica no Brasil passou por importantes mudanças. Sobre essas mudanças responda aos itens a seguir:

1. **Cite e comente pelo menos três conquistas da Educação Básica realizadas nesse período.**
2. **Cite e comente pelo menos três desafios que ainda precisam ser superados para a melhoria da qualidade da Educação Básica.**

01	
02	
03	
04	
05	
06	
07	
08	
09	
10	
11	
12	
13	
14	
15	
16	
17	
18	
19	
20	
21	
22	
23	
24	
25	
26	
27	
28	
29	
30	

RASCUNHO



Realização

