

Nível Médio completo

## Agente de Controle de Vetor

Tipo 1 – BRANCA



### SUA PROVA

Além deste caderno de prova, contendo cinquenta questões objetivas, você receberá do fiscal de sala:

- uma folha destinada às respostas das questões objetivas.



### TEMPO

- **4 (quatro) horas** é o tempo disponível para a realização da prova, já incluído o tempo para a marcação da folha de respostas da prova objetiva;
- **3 (três) horas** após o início da prova é possível retirar-se da sala, sem levar o caderno de provas;
- Os candidatos poderão levar o caderno de provas **somente** no término do período de prova.



### NÃO SERÁ PERMITIDO

- Qualquer tipo de comunicação entre os candidatos durante a aplicação da prova;
- Levantar da cadeira sem autorização do fiscal de sala;
- Usar o sanitário ao término da prova, após deixar a sala.



### INFORMAÇÕES GERAIS

- As questões objetivas têm cinco alternativas de resposta (A, B, C, D, E) e somente uma delas está correta;
- Verifique se seu caderno está completo, sem repetição de questões ou falhas. Caso contrário, notifique imediatamente o fiscal da sala, para que sejam tomadas as devidas providências;
- Confira seus dados pessoais, especialmente nome, número de inscrição e documento de identidade e leia atentamente as instruções para preencher a folha de respostas;
- Use somente caneta esferográfica, fabricada em material transparente, com tinta preta ou azul;
- Assine seu nome apenas nos espaços reservados;
- Marque na folha de respostas o campo relativo à confirmação do tipo/cor de prova, conforme o caderno recebido;
- O preenchimento das respostas da prova objetiva é de sua responsabilidade e não será permitida a troca de folha de respostas em caso de erro;
- Reserve tempo suficiente para o preenchimento de suas respostas. Para fins de avaliação, serão levadas em consideração apenas as marcações realizadas na folha de respostas da prova objetiva, não sendo permitido anotar informações relativas às respostas em qualquer outro meio que não seja o caderno de prova;
- A FGV coletará as impressões digitais dos candidatos na folha de respostas;
- Os candidatos serão submetidos ao sistema de detecção de metais quando do ingresso e da saída de sanitários durante a realização das provas.



## Língua Portuguesa

Texto I

### Descaso com saneamento deixa rios em estado de alerta

A crise hídrica transformou a paisagem urbana em muitas cidades paulistas. Casas passaram a contar com cisternas e caixas-d'água azuis se multiplicaram por telhados, lajes e até em garagens. Em regiões mais nobres, jardins e portarias de prédios ganharam placas que alertam sobre a utilização de água de reúso. As pessoas mudaram seu comportamento, economizaram e cobraram soluções.

As discussões sobre a gestão da água, nos mais diversos aspectos, saíram dos setores tradicionais e técnicos e ganharam espaço no cotidiano. Porém, vieram as chuvas, as enchentes e os rios urbanos voltaram a ficar tomados por lixo, mascarando, de certa forma, o enorme volume de esgoto que muitos desses corpos de água recebem diariamente.

É como se não precisássemos de cada gota de água desses rios urbanos e como se a água limpa que consumimos em nossas casas, em um passe de mágica, voltasse a existir em tamanha abundância, nos proporcionando o luxo de continuar a poluir centenas de córregos e milhares de riachos nas nossas cidades. Para completar, todo esse descaso decorrente da falta de saneamento se reverte em contaminação e em graves doenças de veiculação hídrica.

Dados do monitoramento da qualidade da água – que realizamos em rios, córregos e lagos de onze Estados brasileiros e do Distrito Federal – revelaram que 36,3% dos pontos de coleta analisados apresentam qualidade ruim ou péssima. Apenas 13 pontos foram avaliados com qualidade de água boa (4,5%) e os outros 59,2% estão em situação regular, o que significa um estado de alerta. Nenhum dos pontos analisados foi avaliado como ótimo.

Divulgamos esse grave retrato no Dia Mundial da Água (22 de março), com base nas análises realizadas entre março de 2015 e fevereiro de 2016, em 289 pontos de coleta distribuídos em 76 municípios.

(MANTOVANI, Mário; RIBEIRO, Malu. UOL Notícias, abril/2016.)

1

*“A crise hídrica transformou a paisagem urbana em muitas cidades paulistas. Casas passaram a contar com cisternas e caixas-d'água azuis se multiplicaram por telhados, lajes e até em garagens. Em regiões mais nobres, jardins e portarias de prédios ganharam placas que alertam sobre a utilização de água de reúso.”*

Nesse segmento há três períodos. O segundo e o terceiro períodos, em relação ao primeiro, funcionam como

- (A) explicação da transformação ocorrida.
- (B) exemplificação de mudanças a partir da crise hídrica.
- (C) conclusão do que é dito anteriormente.
- (D) justificativa das transformações feitas pela população.
- (E) ironia sobre as medidas inócuas adotadas.

2

*“A crise hídrica transformou a paisagem urbana em muitas cidades paulistas. Casas passaram a contar com cisternas e caixas-d'água azuis se multiplicaram por telhados, lajes e até em garagens. Em regiões mais nobres, jardins e portarias de prédios ganharam placas que alertam sobre a utilização de água de reúso.”*

Infere-se corretamente desse segmento do texto que

- (A) a utilização da água de reúso é uma estratégia menos sofisticada.
- (B) a reutilização da água traz perigo à saúde, daí as placas de alerta.
- (C) as caixas-d'água se localizam em telhados para recolherem água da chuva.
- (D) as lajes passaram a substituir telhados por serem mais seguras.
- (E) as garagens são a localização mais comum para as caixas-d'água.

3

Em termos de linguagem figurada, o fato de a divulgação do texto ter sido feita no Dia Mundial da Água funciona como

- (A) metáfora.
- (B) pleonasma.
- (C) eufemismo.
- (D) ironia.
- (E) hipérbole.

4

*“As pessoas mudaram seu comportamento, economizaram e cobraram soluções.”*

Segundo esse período final do primeiro parágrafo, o comportamento anterior das pessoas era marcado por

- (A) desperdício e passividade.
- (B) passividade e cidadania.
- (C) cidadania e revolta.
- (D) revolta e participação.
- (E) participação e desperdício.

5

*“Porém, vieram as chuvas, as enchentes e os rios urbanos voltaram a ficar tomados por lixo, mascarando, de certa forma, o enorme volume de esgoto que muitos desses corpos de água recebem diariamente”.*

Sobre os componentes desse segmento do texto, assinale a afirmativa correta.

- (A) A forma verbal “vieram” se refere a “chuvas”, “enchentes” e “rios”.
- (B) O adjetivo “enorme” indica uma quantidade específica.
- (C) O termo “corpos de água” se refere a chuvas e enchentes.
- (D) A expressão “de certa forma” indica uma quantidade aproximada.
- (E) O particípio “tomados” se refere exclusivamente a “rios”.

**6**

“Porém, vieram as chuvas, as enchentes e os rios urbanos voltaram a ficar tomados por lixo, mascarando, de certa forma, o enorme volume de esgoto que muitos desses corpos de água recebem diariamente.”

Segundo o texto, as chuvas

- (A) poluem os rios ao trazer o esgoto para eles.
- (B) destroem as instalações de saneamento.
- (C) trazem uma falsa noção de abundância de água.
- (D) produzem esgoto em abundância.
- (E) mostram claramente os problemas de saneamento público.

**7**

“Dados do monitoramento da qualidade da água – que realizamos em rios, córregos e lagos de onze Estados brasileiros e do Distrito Federal – revelaram que 36,3% dos pontos de coleta analisados apresentam qualidade ruim ou péssima. Apenas 13 pontos foram avaliados com qualidade de água boa (4,5%) e os outros 59,2% estão em situação regular, o que significa um estado de alerta. Nenhum dos pontos analisados foi avaliado como ótimo.”

A função principal desse parágrafo do texto é

- (A) demonstrar o valor das pesquisas para os textos jornalísticos.
- (B) mostrar a seriedade da pesquisa realizada.
- (C) comprovar a qualidade do veículo divulgador da notícia.
- (D) indicar a qualidade dos autores do texto.
- (E) alertar contra a péssima qualidade da água.

**8**

Assinale a opção em que o segmento transcrito mostra a opinião do autor sobre o tema veiculado.

- (A) “A crise hídrica transformou a paisagem urbana em muitas cidades paulistas.”
- (B) “Casas passaram a contar com cisternas e caixas-d'água azuis se multiplicaram por telhados, lajes e até em garagens.”
- (C) “(...) jardins e portarias de prédios ganharam placas que alertam sobre a utilização de água de reúso.”
- (D) “As discussões sobre a gestão da água, nos mais diversos aspectos, saíram dos setores tradicionais e técnicos (...)”
- (E) “Divulgamos esse grave retrato no Dia Mundial da Água (22 de março), com base nas análises realizadas entre março de 2015 e fevereiro de 2016.”

**9**

“...revelaram que 36,3% dos pontos de coleta analisados apresentam qualidade ruim ou péssima.”

A relação semântica entre “ruim ou péssima” se repete em

- (A) distante ou longe.
- (B) perto ou próximo.
- (C) amado ou adorado.
- (D) variado ou diversificado.
- (E) fácil ou difícil.

**10**

“A crise hídrica transformou a paisagem urbana em muitas cidades paulistas.”

Assinale a opção que indica a forma **inadequada** de reescrever-se essa frase.

- (A) A paisagem urbana em muitas cidades paulistas foi transformada pela crise hídrica.
- (B) Em muitas cidades paulistas, a crise hídrica transformou a paisagem urbana.
- (C) Transformou-se a paisagem urbana em muitas cidades paulistas pela crise hídrica.
- (D) A crise hídrica, em muitas cidades paulistas, transformou a paisagem urbana.
- (E) A paisagem urbana foi transformada, em muitas cidades paulistas, pela crise hídrica.

## Raciocínio Lógico

**11**

Um cubo de ouro maciço com 2 cm de aresta hoje vale R\$ 19.000,00.

O valor de um cubo de ouro maciço com 3 cm de aresta hoje vale, aproximadamente,

- (A) R\$ 28.000,00.
- (B) R\$ 36.000,00.
- (C) R\$ 43.000,00.
- (D) R\$ 52.000,00.
- (E) R\$ 64.000,00.

**12**

Considere verdadeira a afirmação: “Toda criança gosta de correr”.

Considere as afirmativas a seguir.

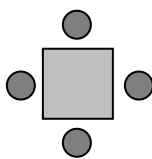
- I. Como Abel não é criança, então não gosta de correr.
- II. Como Bruno gosta de correr, então é criança.
- III. Como Carlos não gosta de correr, então não é criança.

Assinale:

- (A) se apenas I for verdadeira.
- (B) se apenas II for verdadeira.
- (C) se apenas III for verdadeira.
- (D) se apenas I e II forem verdadeiras.
- (E) se apenas II e III forem verdadeiras.

**13**

André, Bernardo, Caio e Delcídio estão sentados em volta de uma mesa quadrada e, dos quatro, dois são irmãos.



Sabe-se que:

- Bernardo não tem irmão e está ao lado de André;
- Delcídio está à direita de Bernardo e tem irmão;
- os irmãos estão um ao lado do outro.

É correto afirmar que

- (A) André está à esquerda de Caio.
- (B) Delcídio está à direita de André.
- (C) André é irmão de Delcídio.
- (D) Bernardo está em frente ao irmão de Delcídio.
- (E) Caio está à esquerda do seu irmão.

**14**

Uma máquina fabrica uma peça inteira do motor de um carro em 8 min.

Trabalhando continuamente, o número de peças inteiras que a máquina fará em 9 horas é:

- (A) 67.
- (B) 68.
- (C) 72.
- (D) 73.
- (E) 112.

**15**

Paulo, Sérgio e Mário trabalham na prefeitura da cidade e usam meios de transporte diferentes para ir ao trabalho: um vai com seu carro, outro vai de ônibus e outro, de bicicleta.

Sabe-se que:

- quem vai de carro é o mais velho dos três;
- Sérgio não tem carro;
- Paulo é mais novo que Sérgio e não vai de bicicleta.

Assim, é correto afirmar que

- (A) Sérgio é o mais velho dos três.
- (B) Paulo vai de ônibus.
- (C) Mário vai de bicicleta.
- (D) Sérgio vai de carro.
- (E) Mário é o mais novo dos três.

**16**

Uma loja anunciou grande promoção para certo dia e, nesse dia, Ana, Bia, Célia e Dalva estavam na fila, nessa ordem, esperando que a loja abrisse. Havia 5 pessoas entre Ana e Bia, 7 pessoas entre Bia e Célia e 9 pessoas entre Célia e Dalva.

Se Ana é a 13ª pessoa da fila, Dalva é a

- (A) 32ª.
- (B) 34ª.
- (C) 35ª.
- (D) 37ª.
- (E) 38ª.

**17**

João tinha 22 anos quando seu filho Carlos nasceu. Em um determinado dia, quando Carlos fazia aniversário, João disse para o filho: “Daqui a 10 anos, nossas idades somarão 100 anos”.

No dia dessa declaração, João tinha

- (A) 51 anos.
- (B) 54 anos.
- (C) 57 anos.
- (D) 61 anos.
- (E) 63 anos.

**18**

No supermercado há uma promoção na venda de rolos de papel higiênico, como mostra a figura a seguir.

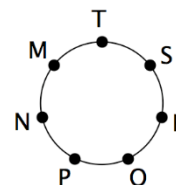


Essa promoção é equivalente a um desconto aproximado de

- (A) 6,0%.
- (B) 7,8%.
- (C) 8,3%.
- (D) 9,5%.
- (E) 11,0%.

**19**

Uma ficha está situada sobre um dos sete pontos da figura a seguir.



Um “movimento” significa mover a ficha do lugar onde está para o ponto seguinte, no sentido anti-horário. Por exemplo, se uma ficha está em P, um movimento faz com que ela passe para Q. Uma ficha, a partir da sua posição inicial, fez 500 movimentos e sua posição final foi o ponto R.

A ficha estava inicialmente no ponto

- (A) M.
- (B) N.
- (C) Q.
- (D) S.
- (E) T.

**20**

Carlos costuma dizer, ao chegar do trabalho:

“Se estou cansado, não leio e, se não leio, vejo televisão. Porém, quando leio, coloco óculos.”

Certo dia, ao chegar do trabalho, Carlos não colocou os óculos.

Então, é correto deduzir que Carlos

- (A) viu televisão.
- (B) estava cansado.
- (C) não viu televisão.
- (D) não estava cansado.
- (E) leu.

## Noções de Informática

**21**

Thiago está *logado* no MS Windows 7, usando uma conta padrão, e considera realizar os procedimentos a seguir:

- I. instalação de um novo programa;
- II. alteração da resolução do vídeo;
- III. remoção de uma impressora;
- IV. instalação de uma impressora;
- V. desfragmentação do disco rígido do sistema;
- VI. esvaziamento da lixeira;
- VII. remoção de um arquivo do *desktop* do usuário Rafael.

Assinale o número de procedimentos que requerem o uso de uma senha de administrador.

- (A) 2
- (B) 3
- (C) 4
- (D) 5
- (E) 6

**22**

Marta tem um *pen drive* de 8 GB e o disco rígido de seu computador é capaz de armazenar 1 TB.

Assinale a opção que indica relação entre a capacidade do disco rígido e a capacidade do *pen drive*.

- (A) 12,5
- (B) 125
- (C) 1.250
- (D) 12.500
- (E) 125.000

**23**

Maria preparou um documento no MS Word 2010 e pediu a dois de seus colegas, Pedro e Paulo, que revisassem o seu conteúdo. Maria entregou o arquivo para Pedro, que fez edições em vários pontos e o devolveu. Em seguida, Maria entregou o arquivo a Paulo, que também editou o arquivo em vários trechos, inclusive sobre trechos editados por Pedro. Depois disso, Maria retomou o arquivo e passou a preparar uma versão final, analisando e identificando as edições efetuadas por Pedro e Paulo, adotando-as ou não.

Assinale a opção que indica o recurso do MS Word 2010 utilizado por Maria para facilitar seu trabalho.

- (A) Controle de alterações
- (B) Controle de versões
- (C) Exibição lado a lado
- (D) Referência cruzada
- (E) Senhas de gravação

**24**

Assinale a opção que indica o aspecto de um trecho de texto do MS Word 2010 que **não** é afetado quando um estilo *lê* é aplicado.

- (A) A cor de realce de trechos do texto
- (B) As bordas do texto
- (C) O alinhamento de texto
- (D) O espaçamento entre parágrafos
- (E) O tamanho da fonte

**25**

Maria preparou uma planilha no MS Excel 2010 na qual foram digitados, nas células A1 a A3, os seguintes valores:

	A	B
1	12/03/2016	
2	15/05/2016	
3	18/05/2016	
4		

Maria então selecionou a região A1:A3, clicou a seleção com o botão direito do *mouse*, escolheu a opção “*Formatar células...*” e o formato “*Número*”, com 2 decimais.

Assinale a lista de valores exibidos nas células da planilha após essas operações.

- (A) 12/03/2016  
15/05/2016  
18/05/2016
- (B) 42441,00  
42505,00  
42508,00
- (C) #NÚM!  
#NÚM!  
#NÚM!
- (D) 0,00  
0,00  
0,00
- (E) #VALOR!  
#VALOR!  
#VALOR!

**26**

Considere uma planilha MS Excel 2010 na qual as regiões A1:A10 e C1:C10 estão preenchidas com números entre 10 e 90, aleatoriamente escolhidos.

Na região B1:B4 foram digitadas, na respectiva ordem, as seguintes fórmulas:

- I. =SOMA(\$A\$1:A1)
- II. =A2+B2
- III. =SOMA(A1:C3)
- IV. =MÉDIA(A1;5;A3;C4)

Estão corretamente construídas

- (A) I e II, apenas.
- (B) I e IV, apenas.
- (C) II e III, apenas.
- (D) II, III e IV, apenas.
- (E) I, II, III e IV.

**27**

Rafael preparou uma planilha no MS Excel 2010 que deve ser enviada para Maria, cujo computador não tem o MS Office instalado. Para que Maria possa visualizar os dados gravados na planilha por meio do utilitário “*Bloco de Notas*”, do Windows 7, Rafael deve gravar uma nova versão da sua planilha com um tipo diferente.

Assinale a opção que indica o tipo mais adequado.

- (A) CSV (separado por vírgulas) (\*.csv)
- (B) Documento XPS (\*.xps)
- (C) Página da Web (\*.htm;\*.html)
- (D) Planilha OpenDocument (\*.ods)
- (E) Planilha XML 2003 (\*.xml)

**28**

Sobre as operações de *download* de arquivos no navegador Chrome, assinale a afirmativa correta.

- (A) Os arquivos devem ser sempre gravados na pasta especificada por meio da página de configurações.
- (B) Os arquivos devem ser sempre gravados na pasta “*Downloads*” do Windows.
- (C) Existe uma configuração que escolhe a pasta no momento da gravação.
- (D) Existe uma configuração que permite especificar a pasta de acordo com o tipo do arquivo.
- (E) Existe uma configuração que permite especificar a pasta de acordo com o tamanho do arquivo.

**29**

Quando abertos inadvertidamente, arquivos anexados a um *e-mail* podem constituir séries ameaças à segurança de um computador.

Assinale a opção que indica a extensão de arquivo que caracteriza arquivos perigosos.

- (A) .exe
- (B) .jpg
- (C) .ppt
- (D) .txt
- (E) .xml

**30**

Considere uma página na Internet que contenha o seguinte trecho:

*“Charles Lutwidge Dodgson, mais conhecido pelo seu pseudônimo Lewis Carroll, foi um romancista, contista, fabulista, poeta, desenhista, fotógrafo, matemático e reverendo anglicano britânico. É autor do clássico livro Alice no País das Maravilhas”.*

Assinale o texto de busca que, utilizado no Google, não incluiria essa página no resultado da busca.

- (A) "romancista contista"
- (B) "romancista, contista"
- (C) +Lewis - (Carroll)
- (D) Charles Lutwidge -Dodgson
- (E) Lutwi Dodgson Charles

**Legislação Específica**

**31**

Sobre as competências administrativas do Município em comum com a União e o Estado, analise as afirmativas a seguir.

- I. Cuidar da saúde e da assistência pública, da proteção e garantia das pessoas portadoras de deficiência.
- II. Proteger os documentos, as obras e outros bens de valor histórico, exceto os sítios arqueológicos, de competência exclusiva da União.
- III. Impedir a evasão, a destruição e a descaracterização de obras de arte e de outros bens de valor histórico, inclusive os bens de valor artístico ou cultural.

Está correto o que se afirma em

- (A) I, apenas.
- (B) II, apenas.
- (C) III, apenas.
- (D) I e II, apenas.
- (E) I e III, apenas.

**32**

É da competência exclusiva da Câmara Municipal:

- I. elaborar seu regimento interno;
- II. dispor sobre sua organização e seu funcionamento, independentemente dos parâmetros estabelecidos na lei de diretrizes orçamentárias;
- III. autorizar o Prefeito a se ausentar do Município, nos casos em que o período de licença for inferior a dez dias.

Está correto o que se afirma em

- (A) I, apenas.
- (B) II, apenas.
- (C) III, apenas.
- (D) I e II, apenas.
- (E) I e III, apenas.

**33**

O processo legislativo municipal compreende a elaboração de:

- I. emendas à Lei Orgânica;
- II. leis ordinárias e leis delegadas;
- III. medidas provisórias e decretos legislativos.

Está correto o que se afirma em

- (A) I, apenas.
- (B) II, apenas.
- (C) III, apenas.
- (D) I e II, apenas.
- (E) I, II e III, apenas.

**34**

Segundo o Estatuto dos Funcionários Públicos do Município de Paulínia, são requisitos básicos para investidura em cargo público:

- I. estar em pleno gozo dos seus direitos políticos;
- II. ter o nível de escolaridade exigido para o exercício do cargo;
- III. ter a idade mínima de 16 (dezesseis) anos no ato da posse.

Está correto o que se afirma em

- (A) I, apenas.
- (B) II, apenas.
- (C) III, apenas.
- (D) I e II, apenas.
- (E) I e III, apenas.

**35**

Ao funcionário público é vedado

- (A) retirar, sem prévia anuência da autoridade competente, qualquer documento ou objeto da repartição.
- (B) ausentar-se do serviço durante o expediente, ainda que com prévia autorização do chefe imediato.
- (C) negar fé a documentos particulares.
- (D) opor resistência justificada ao andamento de documento e processo ou à execução de serviço.
- (E) delegar a outro funcionário funções estranhas ao cargo que ocupa, mesmo em situações de emergência.

## Conhecimentos Específicos

**36**

O mosquito transmissor da febre amarela em ambiente urbano é o

- (A) *Triatoma infestans*.
- (B) *Aedes aegypti*.
- (C) *Phlebotomus perniciosus*.
- (D) *Culex quinquefasciatus*.
- (E) *Anopheles darlingi*.

**37**

As opções a seguir apresentam competências do Agente de Controle de Vetor definidas pela Lei nº 3.267/12, à exceção de uma. Assinale-a.

- (A) Atualizar o cadastro de imóveis por intermédio do reconhecimento geográfico.
- (B) Realizar a pesquisa larvária em imóveis, para levantamento de índices e descobrimento de focos.
- (C) Realizar aplicação de inseticida com nebulizador costal, pulverizador de compressão prévia ou similares nos imóveis.
- (D) Diagnosticar e tratar os casos de dengue que não apresentem complicações.
- (E) Realizar a busca ativa de casos suspeitos de dengue e antropozoonoses nos imóveis residenciais, comerciais, públicos e privados, encaminhando-os à unidade de saúde.

**38**

Com relação à Lei nº 3.267/12, analise as afirmativas a seguir.

- I. A lei altera a denominação do cargo de agente de saúde para agente de controle de vetor e dá outras providências.
- II. A lei determina que cabe ao agente de controle de vetor realizar inspeção intra e peridomiciliar para controle da dengue e de antropozoonoses, exceto nos locais de difícil acesso, como calhas, lajes, caixas d'água, etc.
- III. A lei determina que cabe ao agente de controle de vetor realizar somente o controle mecânico nos criadouros e abrigos de animais de interesse em saúde pública.

Está correto o que se afirma em

- (A) I, apenas.
- (B) II, apenas.
- (C) III, apenas.
- (D) I e II, apenas.
- (E) I, II e III.

**39**

Com relação à dengue, assinale V para a afirmativa verdadeira e F para a falsa.

- ( ) O óbito pela dengue deve ser notificado imediatamente à Secretaria de Saúde.
- ( ) Somente o macho do *Aedes aegypti* transmite o vírus da dengue.
- ( ) O vírus da dengue possui 5 (cinco) sorotipos distintos: DEN-1, DEN-2, DEN-3, DEN-4 e DEN-5.

As afirmativas são, respectivamente,

- (A) F, V e F.
- (B) F, V e V.
- (C) V, F e F.
- (D) V, V e F.
- (E) F, F e V.

**40**

A carência ou irregularidade no abastecimento de água de uma localidade cria condições para um maior risco de transmissão de

- (A) zika.
- (B) sífilis.
- (C) rubéola.
- (D) hanseníase.
- (E) raiva humana.

**41**

A presença usual de uma doença em uma área geográfica, por um determinado período de tempo, sem que ocorra uma elevação brusca, temporária e significativa acima do esperado em sua incidência, denomina-se

- (A) epidemia.
- (B) ciclicidade.
- (C) endemia.
- (D) pandemia.
- (E) sazonalidade.

**42**

Sobre a Portaria nº 1.138/14, que define as ações e os serviços de saúde voltados para a vigilância, a prevenção e o controle de zoonoses, analise as afirmativas a seguir.

- I. Considera como animal de relevância para a saúde pública todo aquele que se apresenta como vetor, hospedeiro, reservatório, portador, amplificador ou suspeito para alguma zoonose de importância para a saúde pública.
- II. Determina que os estabelecimentos pertencentes ao SUS responsáveis por vigilância de zoonoses e os serviços voltados para a vigilância, a prevenção e o controle de zoonoses e de acidentes causados por animais peçonhentos e venenosos deverão ser inscritos no Sistema de Cadastro Nacional dos Estabelecimentos de Saúde (SCNES).
- III. Define as ações e os serviços de saúde voltados para vigilância, prevenção e controle de zoonoses e de acidentes causados por animais peçonhentos e venenosos, de relevância para a saúde pública.

Está correto o que se afirma em

- (A) I, apenas.
- (B) II, apenas.
- (C) III, apenas.
- (D) I e II, apenas.
- (E) I, II e III.



**43**

Um paciente que apresenta um quadro clínico de febre alta de início súbito e dores intensas nas articulações dos pés e das mãos, além de nos dedos, tornozelos e pulsos, tem como diagnóstico provável

- (A) chikungunya.
- (B) dengue.
- (C) zika.
- (D) rubéola.
- (E) malária.

**44**

As opções a seguir especificam os recipientes que apresentam alto risco para a proliferação do mosquito da dengue, segundo a Lei nº 3.275/12, à exceção de uma. Assinale-a.

- (A) Caixas d'água
- (B) Cisternas
- (C) Garrafas
- (D) Pneus
- (E) Piscinas

**45**

Com relação à Lei nº 3.275/12, analise as afirmativas a seguir.

- I. A lei proíbe a utilização de vasos, floreiras ou quaisquer outros ornamentos ou recipientes que retenham água, para evitar a proliferação de mosquitos.
- II. A lei faculta ao proprietário do imóvel permitir ou não o ingresso do agente de controle de vetores, para fins de verificação, orientação, informação, aplicação de inseticida ou qualquer outra atividade específica de combate à dengue.
- III. A lei estabelece que, se for constatada a existência de recipientes que possibilitem a criação e a proliferação de insetos, serão aplicadas penalidades e, se nestes recipientes forem encontradas larvas, o valor da multa será majorado em 25%.

Está correto o que se afirma em

- (A) I, apenas.
- (B) II, apenas.
- (C) III, apenas.
- (D) I e II, apenas.
- (E) I, II e III.

**46**

A localidade que não realiza a coleta de lixo ou a realiza de forma precária oferece elevado risco de transmitir

- (A) SIDA.
- (B) varicela.
- (C) hanseníase.
- (D) leptospirose.
- (E) gripe.

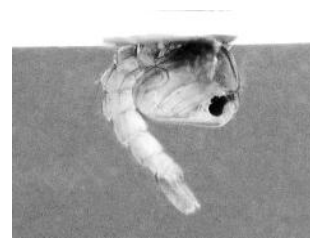
**47**

Assinale a opção que indica um exemplo de inseticida organofosforado.

- (A) Temephós
- (B) DDT
- (C) BHC
- (D) BTI
- (E) Cipermetrina

**48**

Analise a imagem a seguir.



A forma imatura do *Aedes aegypti* mostrada na figura acima denomina-se

- (A) ovo.
- (B) pupa.
- (C) larva de primeiro estágio.
- (D) larva de segundo estágio.
- (E) larva de terceiro estágio.

**49**

O uso de parasitas, patógenos ou predadores naturais para o controle de populações do *Aedes aegypti*, tais como *Bacillus thuringiensis israelensis* (BTI) ou peixes que comem as larvas do mosquito, como o *Gambusia affinis*, denomina-se controle

- (A) mecânico.
- (B) biológico.
- (C) químico.
- (D) ambiental.
- (E) epidemiológico.

**50**

A etapa que inicia o vínculo da equipe de saúde com a comunidade, feita por meio de visitas aos domicílios, em que são identificados os componentes familiares, as condições de moradia e saneamento e as condições ambientais das áreas onde essas famílias estão inseridas, denomina-se

- (A) inspeção sanitária.
- (B) vigilância da saúde.
- (C) vigilância epidemiológica.
- (D) cadastramento de famílias.
- (E) inquérito epidemiológico.





Realização

