



POLÍCIA CIVIL DO ESTADO DO PIAUÍ
DELEGACIA-GERAL DO ESTADO DO PIAUÍ

EDITAL – Nº 02/2025

MANHÃ

PERITO CRIMINAL – BIOMEDICINA E FARMÁCIA E
BIOQUÍMICA E BIOLOGIA E QUÍMICA E
ENGENHARIA QUÍMICA
NÍVEL SUPERIOR – TIPO 1 – BRANCA



SUA PROVA

- Além deste caderno, contendo **80 (oitenta)** questões objetivas e **1 (uma)** redação, você receberá do fiscal de sala:
 - o cartão de respostas das questões objetivas
 - a folha de textos definitivos para a redação



TEMPO

- Você dispõe de **5 (cinco) horas** para a realização da prova, já incluído o tempo para a marcação do cartão de respostas e o preenchimento da folha destinada aos textos definitivos da redação.
- **3 (três) horas** após o início da prova é possível retirar-se da sala, sem levar o caderno de prova.
- A partir dos **30 (trinta) minutos** anteriores ao término da prova é possível retirar-se da sala **levando o caderno de provas**.



NÃO SERÁ PERMITIDO

- Qualquer tipo de comunicação entre os candidatos durante a aplicação da prova.
- Anotar informações relativas às respostas em qualquer outro meio que não seja o caderno de questões.
- Levantar da cadeira sem autorização do fiscal de sala.
- Usar o sanitário ao término da prova, após deixar a sala.



INFORMAÇÕES GERAIS

- Verifique se seu caderno de questões está completo, sem repetição de questões ou falhas. Caso contrário, **notifique imediatamente o fiscal da sala**, para que sejam tomadas as devidas providências;
- Confira seus dados pessoais, especialmente nome, número de inscrição e documento de identidade e leia atentamente as instruções para preencher a folha de texto definitivo;
- Para o preenchimento das folhas de textos definitivos, use somente caneta esferográfica, fabricada em material transparente, com tinta preta ou azul;
- Assine seu nome apenas nos espaços reservados nas folhas de textos definitivos;
- Confira seu cargo, cor e tipo do caderno de questões. Caso tenha recebido caderno de cargo ou cor ou tipo **diferente** do impresso em suas folhas de textos definitivos, o fiscal de sala deve ser **obrigatoriamente** informado para o devido registro na ata da sala;
- Reserve tempo suficiente para o preenchimento das suas folhas de textos definitivos. O preenchimento é de sua responsabilidade e **não será permitida a troca das folhas de textos definitivos em caso de erro cometido pelo candidato**;
- Para fins de avaliação, serão levadas em consideração apenas as marcações realizadas nas folhas de textos definitivos;
- A FGV coletará as impressões digitais dos candidatos na lista de presença;
- Os candidatos serão submetidos ao sistema de detecção de metais quando do ingresso e da saída de sanitários durante a realização das provas.
- **Boa prova!**

Conhecimentos Gerais

Língua Portuguesa

As questões da prova de Língua Portuguesa referem-se ao texto a seguir

O estado do Piauí apresentou avanços expressivos no combate à criminalidade em 2024, de acordo com o Mapa da Segurança Pública, divulgado pelo Ministério da Justiça e Segurança Pública (MJSP) e pela Secretaria Nacional de Segurança Pública (SENASP). O levantamento, que reúne dados das Unidades da Federação sobre criminalidade e atuação das forças de segurança, mostra que o estado superou diversas médias nacionais em indicadores-chave.

Entre os destaques está a redução de 10,02% nos homicídios dolosos, índice superior à média nacional, que ficou em 6,33%. Houve também queda de 23,08% nos casos de lesão corporal seguida de morte, enquanto o país registrou um aumento de 22,93% nesse tipo de crime.

Nos casos de latrocínio — roubo seguido de morte —, o estado registrou uma redução de 9,52%, desempenho mais expressivo do que o observado no restante do país, onde a queda foi de apenas 1,65%. Também foram registrados avanços em crimes contra o patrimônio. Os roubos de veículos caíram 21,76%, e os furtos de veículos recuaram 11,01%. Considerando a geografia desse tipo de crime em âmbito nacional, as quedas foram de 6,10% e 2,64%, respectivamente.

O Piauí também obteve destaque no enfrentamento a práticas criminosas do crime organizado. As apreensões de maconha cresceram 561,34% — o maior aumento do Nordeste — e os casos de investigação de tráfico de drogas subiram 10,20%. Outro dado relevante aponta que o estado está entre os que apresentam as menores taxas de desaparecimento do Brasil, com um crescimento de 25,71% no número de pessoas localizadas.

Na área da justiça criminal, o número de prisões por mandado judicial aumentou 19,04%. Já as mortes a esclarecer sem indícios de crime tiveram uma queda expressiva de 75%, em contraste com o aumento de 10,46% registrado no cenário nacional.

<https://pensarpiaui.com/noticias/piaui-lidera-avancos-em-seguranca-publica-e-supera-a-media-nacional/44485> - adaptado.

1

No que diz respeito à organização do texto, assinale a opção correta.

- (A) O primeiro parágrafo propõe uma observação de dados particulares, contribuindo para a construção do ponto de vista.
- (B) As relações entre causa e consequência estão formuladas no segundo parágrafo a partir dos dados de homicídios.
- (C) A coerência é observada por meio da formulação abstrata de uma conclusão sobre um tema do cotidiano popular.
- (D) Há uma formulação geral da tese a que se seguem recortes temáticos com a finalidade de sustentação da opinião.
- (E) O último parágrafo conclui a discussão, retomando aspectos importantes refletidos ao longo do texto.

2

No trecho “Nos casos de latrocínio — roubo seguido de morte —, o estado registrou uma redução de 9,52%”, a vírgula após o travessão é

- (A) desnecessária, já que o elemento inserido pelo uso de travessão pressupõe a separação correta dos termos sintáticos.
- (B) facultativa, tendo em vista que a frase sem o elemento intercalado já considera o uso opcional da vírgula.
- (C) obrigatória, uma vez que a vírgula marca a separação do adjunto adverbial deslocado.
- (D) obrigatória, considerando que a vírgula indica relações de subordinação entre as orações, que precisam ser marcadas independentemente do travessão
- (E) desnecessária, porque indica uma dupla possibilidade de separação do elemento deslocado; no caso, o adjunto adverbial.

3

Assinale a opção que indica a estratégia argumentativa que é base para a construção do ponto de vista do texto.

- (A) Uso do argumento de autoridade, evidenciado pela citação direta dos especialistas da área a fim de construir a credibilidade no texto.
- (B) Intertextualidade, revelada pela referência aos dados do estudo realizado como sustentação da argumentação defendida.
- (C) Comparação, comprovada pela associação depreciativa dos números de segurança de Piauí.
- (D) Generalização, pressuposta pela descrição de índices de uma realidade específica como recorte de uma constatação mais ampla.
- (E) Implicação, observada a característica de definição de objetos de estudo, seguidos dos efeitos no discurso.

4

Assinale a opção em que o elemento destacado possui função diferente dos demais.

- (A) As apreensões de maconha cresceram 561,34%.
- (B) O estado do Piauí apresentou avanços expressivos no combate à criminalidade em 2024.
- (C) Índice superior à média nacional.
- (D) Roubo seguido de morte.
- (E) Na área da justiça criminal.

5

Em relação à frase anterior, o período “Já as mortes a esclarecer sem indícios de crime tiveram uma queda expressiva de 75%”, expressa

- (A) equivalência.
- (B) contraste.
- (C) simultaneidade.
- (D) ampliação.
- (E) alternância.

6

Considerando o uso do acento grave, analise as sentenças a seguir:

- I. O estado do Piauí apresentou avanços expressivos no combate à criminalidade em 2024.
- II. ... a redução de 10,02% nos homicídios dolosos, índice superior à média nacional.
- III. Já as mortes a esclarecer sem indícios de crime tiveram uma queda expressiva de 75%.
- IV. O Piauí também obteve destaque no enfrentamento a práticas criminosas do crime organizado

É correto afirmar que

- (A) a ausência de crase se justifica pelo mesmo motivo em III e IV.
- (B) em I, o uso da crase é facultativo.
- (C) em IV, o uso de artigo plural antes de “práticas” implicaria obrigatoriamente o uso da crase.
- (D) em II, como a palavra “superior” é masculina, o uso do acento grave revela um registro informal.
- (E) a troca do verbo “esclarecer” pela locução “serem esclarecidos” permitiria o uso da crase.

7

As palavras a seguir são formadas a partir de termos latinos, **exceto**:

- (A) Latrocínio.
- (B) Geografia.
- (C) Doloso.
- (D) Patrimônio.
- (E) Homicídio.

8

A função da linguagem que predomina nesse texto se caracteriza por

- (A) ressaltar os bons índices alcançados pelo Piauí na área de segurança pública, explorando a subjetividade.
- (B) defender as práticas de combate à criminalidade realizadas pelo estado do Piauí.
- (C) convencer o leitor sobre a importância do combate ao crime realizado pelo estado do Piauí.
- (D) noticiar o trabalho de combate ao crime realizado pelo estado do Piauí a partir do uso de metalinguagem.
- (E) demonstrar, por meio de dados, o trabalho de combate ao crime realizado pelo estado do Piauí.

9

Assinale a opção em que a estratégia coesiva empregada está corretamente identificada.

- (A) “Entre os destaques está a redução de 10,02% nos homicídios dolosos, índice superior à média nacional” - uso de hiperonímia.
- (B) “Desempenho mais expressivo do que o observado no restante do país, onde a queda foi de apenas 1,65%” - uso de advérbio locativo referencial.
- (C) “O estado superou diversas médias nacionais em indicadores-chave” - uso de termo síntese.
- (D) “Houve também queda de 23,08% nos casos de lesão corporal seguida de morte” – uso de elipse.
- (E) “em contraste com o aumento de 10,46% registrado no cenário nacional” - uso de reiteração.

10

Considerando a estrutura das frases em língua portuguesa, assinale a opção que **não** apresenta uma ordem sintática direta.

- (A) Houve queda de 23,08% nos casos de lesão corporal seguida de morte.
- (B) Também foram registrados avanços em crimes contra o patrimônio.
- (C) Os roubos de veículos caíram 21,76%, e os furtos de veículos recuaram 11,01%.
- (D) Outro dado relevante aponta que o estado está entre os que apresentam as menores taxas de desaparecimento do Brasil.
- (E) O Piauí também obteve destaque no enfrentamento a práticas criminosas do crime organizado.

Raciocínio Lógico Matemático

11

Seja N um número inteiro.

Tem-se, necessariamente, que N^3 é

- (A) par ou primo.
- (B) múltiplo de 3 ou de 8.
- (C) potência de um primo.
- (D) ímpar ou múltiplo de 6.
- (E) ímpar ou múltiplo de 8.

12

Em uma região, o número de crimes ocorridos em 2023 aumentou em 150% relativamente ao número de crimes ocorridos em 2022. Em 2024, no entanto, o número de crimes ocorridos voltou a ser igual ao número de crimes ocorridos em 2022.

Portanto, de 2023 para 2024, o percentual de queda do número de crimes, relativamente ao número de crimes ocorridos em 2023, foi

- (A) 150%.
- (B) 75%.
- (C) 60%.
- (D) 50%.
- (E) 40%.

13

Considere a seguinte proposição:

“Todos os crimes foram sustentados por alguma evidência ou por algum depoimento”.

A negação dessa proposição é logicamente equivalente a:

- (A) *Alguns crimes não foram sustentados por qualquer evidência, nem por qualquer depoimento.*
- (B) *Alguns crimes não foram sustentados por alguma evidência ou por algum depoimento.*
- (C) *Nenhum crime foi sustentado por todas as evidências ou por todos os depoimentos.*
- (D) *Todos os crimes não foram sustentados por alguma evidência ou por algum depoimento.*
- (E) *Todos os crimes não foram sustentados por alguma evidência, nem por algum depoimento.*

14

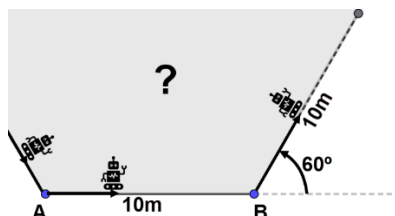
Em um grupo formado por 8 suspeitos, sabe-se que apenas 3 são culpados.

Escolhendo-se ao acaso 2 suspeitos nesse grupo, a probabilidade de que apenas um deles seja culpado é

- (A) $\frac{15}{56}$
 (B) $\frac{15}{28}$
 (C) $\frac{15}{64}$
 (D) $\frac{3}{8}$
 (E) $\frac{1}{2}$

15

Inicialmente, um robô se encontrava em um ponto A do plano cartesiano. Ele caminhou 10 metros em linha reta e parou em um ponto B. Sobre o ponto B, ele fez um giro de 60° no sentido anti-horário, em torno de seu próprio eixo e, em seguida caminhou em linha reta por mais 10 metros. Ele repetiu essa sequência mais algumas vezes, até o instante em que retornou ao ponto inicial A. A figura a seguir apresenta diferentes momentos do movimento do robô.



A medida da área da região limitada pela trajetória do robô, em metro quadrado, é mais próxima de

- (A) 360
 (B) 260
 (C) 180
 (D) 120
 (E) 100

16

Para um dado número real k , considere o triângulo do plano cartesiano xy cujos vértices são os pontos $A(k,7)$, $B(3,1)$ e $C(9,1)$.

A soma de todos os valores de k para os quais ABC é um triângulo retângulo é

- (A) 21.
 (B) 14.
 (C) 12.
 (D) 11.
 (E) 10.

Conhecimentos sobre o Estado do Piauí

17

Leia o trecho a seguir.

Em 31 de março de 1823, o Juiz de Fora de Parnaíba, João Cândido de Deus e Silva, escreve da Vila da Granja ao Ilustríssimo Ministro e Secretário de Estado dos Negócios do Império, referindo-se ao ofício anterior no qual informara sobre a ocupação da Vila de Parnaíba. Nessa comunicação, relatava que o Governo Português ali permaneceu até o dia 1º de março, quando abandonou a vila para marchar em direção à cidade de Oeiras, que, em 24 de janeiro, na ausência do referido governador, proclamara, de forma gloriosa, sua adesão ao sistema brasileiro, hasteando o pavilhão da independência.

Adaptado de: Informes do acontecido na edição de 21 de julho de 1823 no Jornal *Diário do Governo*.

Com base na leitura do trecho, assinale a opção que apresenta corretamente os fatores que motivaram o início da *Batalha de Jenipapo*.

- (A) A batalha ocorreu devido ao abandono político sofrido pela província do Piauí por parte do governo português, levando a população a reivindicar o retorno de D. João VI ao Brasil.
 (B) O conflito civil surgiu pelo medo da elite piauiense de perder privilégios com a independência do Brasil, o que a fez se opor à população da província que era favorável à emancipação.
 (C) A batalha foi resultado da resistência das populações locais às forças portuguesas, após as vilas do Piauí se declararem a favor da independência.
 (D) O conflito teve início após Maranhão e Ceará reconhecerem o domínio português, enquanto o Piauí permaneceu como a única província nordestina a rejeitá-lo.
 (E) A batalha eclodiu devido ao desejo do Piauí de se tornar independente do restante do território brasileiro, alegando que seus recursos eram direcionados a outras províncias.

18

Leia o trecho a seguir.

A pujança dos novos movimentos sociais no Piauí, nas décadas de 80 e 90, desde a democratização do Estado, os fez sujeitos sociais legítimos, criativos, atuantes na defesa de direitos de cidadania e conquista de direitos sociais. Geraram processos organizativos, lideranças conscientes e plurais no fortalecimento das identidades coletivas.

Fonte: Oliveira, Francisco. “Novos movimentos sociais no Piauí: Da eclosão a crise identitária”, Buenos Aires: CLACSO, 2018.

Assinale a opção que apresenta corretamente a descrição de um movimento social contemporâneo do estado do Piauí.

- (A) *Movimento Agricultura Familiar* – reivindica a modernização do campo, buscando incentivos para a aquisição de defensivos agrícolas, para competir com o agronegócio, especialmente no Sul e Sudeste do estado.
- (B) *Movimentos feministas* – reivindicam a preservação da vida e o bem-estar das mulheres, considerando todas as mulheres do estado como igualmente suscetíveis à violência, sem estabelecer distinções entre os grupos.
- (C) *Movimento Ocupa Praça* – reivindica a instalação de um terminal de passageiros na região central de Teresina, visando aprimorar a mobilidade urbana da capital e sua conexão com o interior do estado.
- (D) *Movimentos quilombolas* – reivindicam a preservação da ocupação coletiva baseada na ancestralidade e a valorização das tradições locais, como a comunidade Lagoas, na região Sudeste do estado.
- (E) *Movimento Sem-Terra* – reivindica a redistribuição de terras produtivas, através da criação de assentamentos rurais principalmente no Médio Parnaíba para famílias sem acesso à terra.

19

O rio Parnaíba desempenha papel essencial na organização territorial do Piauí.

Assinale a opção que descreve corretamente uma de suas características.

- (A) O rio Parnaíba tem sua nascente no Maranhão e percorre parte da região nordeste, desembocando no Ceará, sendo considerado a principal fonte de energia elétrica do Piauí
- (B) O rio Parnaíba está integralmente inserido em área de proteção ambiental, o que garante a preservação da qualidade de suas águas e seu uso para atividades de lazer.
- (C) O rio Parnaíba é um curso d'água intermitente, sujeito a longos períodos de estiagem ao longo do ano, o que inviabiliza sua utilização para transporte e comunicação.
- (D) O rio Parnaíba é um rio endorreico, sendo utilizado prioritariamente para o abastecimento urbano dos municípios situados ao longo de seu leito.
- (E) O rio Parnaíba forma a principal bacia hidrográfica do estado e atua como divisor natural entre o Piauí e o Maranhão, favorecendo atividades pesqueiras e agropastoris.

20

Leia o trecho a seguir.

O Governo do Piauí lançou a Operação Água e Vida, um plano de contingência para minimizar os efeitos do El Niño no estado. Através de uma resposta robusta e multifacetada, o governo busca minimizar os impactos da seca, garantir o bem-estar da população e promover a convivência harmoniosa com o semiárido.

Adaptado de: <https://www.pi.gov.br/governo-do-piaui-lanca-a-operacao-agua-e-vida-para-enfrentar-os-impactos-do-el-nino-na-segunda-feira-19-1/>

Assinale a opção que apresenta corretamente uma ação emergencial de enfrentamento da estiagem no Piauí pela Operação Água e Vida.

- (A) Construção de usinas hidrelétricas nas bacias mais afetadas para ampliar a água destinada à geração de energia.
- (B) Implantação de grandes estações de dessalinização costeira para abastecer todos os municípios afetados.
- (C) Instalação de estações meteorológicas fixas para monitoramento climático.
- (D) Perfuração de poços tubulares e instalação de sistemas móveis de tratamento de água em municípios críticos.
- (E) Substituição da agricultura de subsistência pela irrigação comercial para combater a escassez de água no semiárido.

21

Assinale a opção que apresenta corretamente uma região do estado do Piauí e uma de suas principais características socioeconômicas.

- (A) A região Centro-Norte do Piauí é a mais populosa, com elevado nível de urbanização e infraestrutura de transporte desenvolvida.
- (B) A região do Médio Parnaíba destaca-se como uma das mais desenvolvidas do estado, com forte presença do agronegócio, especialmente na produção de grãos.
- (C) A região Sudeste do Piauí sobressai principalmente pelo crescimento de seu contingente populacional e pelo desenvolvimento dos setores de comércio e serviços.
- (D) A região Sul do Piauí caracteriza-se pela predominância de grandes áreas urbanas e pelo elevado índice de industrialização.
- (E) A região Norte do Piauí é a mais industrializada, com ênfase na indústria de transformação e no turismo como principais fontes de desenvolvimento econômico.

22

Leia o trecho a seguir.

Conjuntos urbanísticos, sítios arqueológicos e paleontológicos, bens móveis e imóveis, festas, ofícios, celebrações e tantos outros bens culturais mostram a diversidade do patrimônio existente no Piauí e representam sua história e riqueza cultural.

Adaptado de <https://www.gov.br/iphn/pt-br/superintendencias/piaui>

Com base na leitura do trecho, analise as afirmativas a seguir sobre os patrimônios culturais do Piauí.

- I. O Samba de Cumbuca é um patrimônio cultural imaterial do Piauí, de matriz afro-indígena, promovido por grupos comunitários que preservam a tradição e incentivam a participação da comunidade em sua continuidade histórica.
- II. O artesanato em opala de Pedro II, patrimônio material vinculado ao saber-fazer tradicional das comunidades indígenas da região, é promovido por feiras e programas que preservam a tradição e geram renda às comunidades locais.
- III. O Parque Nacional da Serra da Capivara, reconhecido por suas extensas áreas de vegetação de caatinga, é um patrimônio mundial administrado e controlado por órgãos internacionais responsáveis pela sua preservação ambiental.

Está correto o que se afirma em

- (A) I, apenas.
- (B) I e II, apenas.
- (C) I e III, apenas.
- (D) II e III, apenas.
- (E) I, II e III.

23

Leia o trecho a seguir.

O relatório “Medidas de Desenvolvimento Humano e Políticas Públicas no Piauí” mostrou que o IDH do Piauí cresceu de 0,480 para 0,710 entre 2000 e 2020, aproximando-se da média nacional e alcançando o nível de “alto desenvolvimento humano”. O documento atribui a ascensão a investimentos em educação, que mais que dobraram, e melhorias na saúde, com elevação na expectativa de vida.

Fonte: <https://www.undp.org/pt/brazil/news/relatorio-detanha-forte-ascensao-de-idh-do-piaui-entre-2000-e-2020>

É correto afirmar que a melhoria dos indicadores de saúde no Piauí se deve ao fato de que o estado

- (A) possui ampla cobertura da atenção primária à saúde, o que contribui significativamente para a ampliação do acesso aos cuidados básicos de saúde.
- (B) apresenta baixo índice de insegurança alimentar, o que contribui para a melhoria da saúde pública e prevenção de doenças nutricionais.
- (C) possui altos índices de urbanização e grande disponibilidade de unidades de saúde, o que facilita o acesso da população aos serviços médicos em todo o território.
- (D) apresenta um dos melhores índices de mortalidade materna e infantil do Brasil, superando a média nacional, o que o posiciona como referência para outros estados.
- (E) possui um dos menores índices de doenças crônicas não transmissíveis do Brasil, com destaque para a baixa prevalência de diabetes e hipertensão.

24

Leia o trecho a seguir.

O Plano Piauí 2030 tem, entre seus eixos, a “Redução das desigualdades”, que trata da barreira estrutural relacionada à desigualdade da população do estado, em especial à desigualdade social que tem relação direta com a área ambiental.

Adaptado de Plano Piauí 2030 – Eixo 4 – Redução das desigualdades / Secretaria de Estado do Planejamento – Teresina. SEPLAN, 2022. p. 17

Com base na leitura do trecho, analise as afirmativas a seguir sobre a segregação socioambiental e suas consequências no estado do Piauí e assinale (V) para a verdadeira e (F) para a falsa.

- () A segregação socioambiental no Piauí refere-se à exclusão das populações vulneráveis do acesso a áreas seguras, especialmente no litoral do estado, expostas à erosão, poluição e ocupação irregular do solo.
- () A segregação socioambiental no Piauí reflete a desigual distribuição de recursos naturais, como a escassez de água, afetando comunidades do Semiárido que enfrentam seca e falta de infraestrutura de saneamento básico.
- () A segregação socioambiental no Piauí é mais evidente em áreas urbanas, principalmente na capital, onde a pobreza extrema é mais prevalente em relação à outras regiões e a população sofre mais com danos ambientais, como enchentes.

As afirmativas são, segundo a ordem apresentada, respectivamente,

- (A) V – V – F.
- (B) V – F – V.
- (C) F – F – V.
- (D) F – V – F.
- (E) V – V – V.

Noções de Informática

25

O domínio das técnicas de antivírus pode contribuir significativamente para investigações policiais, pela natureza da prática com dispositivos e sistemas potencialmente comprometidos durante investigações digitais. Compreender os métodos de detecção, análise e contenção de ataques permite identificar sua origem, preservar provas eletrônicas e garantir a integridade dos vestígios digitais, elementos essenciais para a produção de provas técnico-científicas em crimes cibernéticos.

No contexto de técnicas de antivírus, uma das técnicas disponíveis é a de

- (A) bloqueadores de comportamento (*behavior blockers*), que conhece qual executável causa o dano ao equipamento, promovendo a identificação e desinfecção do vírus, assim como verificadores de integridade.
- (B) emulação (*emulation*), técnica que busca vírus em um ambiente seguro, rápida e com probabilidade de grau de precisão alta, sem a demanda de cuidados com identificação e desinfecção ou overhead.
- (C) heurísticas estáticas (*static heuristics*), que por meio de regras e inferências detectam vírus desconhecidos sem a ocorrência de falsos positivos, desinfetando-os com a utilização de métodos estocásticos.
- (D) verificadores de integridade (*integrity checkers*), que, apesar de promover a detecção depois do processo de infecção por vírus ocorrer, apresentam altas taxas de velocidade de operação, com baixa demanda de recursos.
- (E) varredura (*scanning*), que fornece identificação precisa de quaisquer vírus conhecidos ou desconhecidos, encontrados a partir de uma base de dados de assinaturas localizada no mesmo ambiente do antivírus.

Considere a seguinte planilha, desenvolvida no software Microsoft Excel 365, versão português brasileiro, para responder às duas próximas questões

	A	B	C	D
1	Titular	Data	Valor Transferido	Banco
2	João Martins	03/03/2025	R\$ 12.500,00	Banco A
3	João Martins	03/03/2025	R\$ 12.500,00	Banco B
4	Carla Souza	10/03/2025	R\$ 8.750,00	Banco A Digital
5	José Almeida	02/04/2025	R\$ 12.500,00	Banco A S/A
6	Carla Souza	10/03/2025	R\$ 8.750,00	Banco B
7	João Martins	21/04/2025	R\$ 12.500,00	Banco C
8	Ana Lima	05/05/2025	R\$ 5.000,00	Banco A
9	José Almeida	02/04/2025	R\$ 12.500,00	Banco B

26

A fim de identificar quantas vezes cada pessoa fez uma transferência idêntica em data e valor — comportamento típico de “fracionamento” em lavagem de dinheiro, assinala a fórmula a ser imputada na célula E2, a ser copiada para as demais linhas da tabela, que indique o número de vezes que a combinação das colunas de título “Titular”, “Data” e “Valor Transferido” combinam, independentemente do banco, como apresentado na figura a seguir:

	A	B	C	D	E
1	Titular	Data	Valor Transferido	Banco	Resultado
2	João Martins	03/03/2025	R\$ 12.500,00	Banco A	2
3	João Martins	03/03/2025	R\$ 12.500,00	Banco B	2
4	Carla Souza	10/03/2025	R\$ 8.750,00	Banco A Digital	2
5	José Almeida	02/04/2025	R\$ 12.500,00	Banco A S/A	2
6	Carla Souza	10/03/2025	R\$ 8.750,00	Banco B	2
7	João Martins	21/04/2025	R\$ 12.500,00	Banco C	1
8	Ana Lima	05/05/2025	R\$ 5.000,00	Banco A	1
9	José Almeida	02/04/2025	R\$ 12.500,00	Banco B	2

- (A) =CONT.SES(\$A\$2:\$A\$9;A2;\$B\$2:\$B\$9;B2;\$C\$2:\$C\$9;C9)
- (B) =SOMA(SE((\$A\$2:\$A\$9=A2)*(\$B\$2:\$B\$9=B2)*(\$C\$2:\$C\$9=C2);1))
- (C) =SOMAPRODUTO(\$C\$2:\$C\$9)
- (D) =SOMASE(\$A\$2:\$A\$9;A2;\$C\$2:\$C\$9)
- (E) =SOMASES(\$C\$2:\$C\$9;\$A\$2:\$A\$9;A2;\$B\$2:\$B\$9;B2;\$D\$2:\$D\$9;D2)

27

Uma determinação judicial demandou a identificação de todas as transferências relacionadas ao grupo econômico “Banco Alfa”, que está sob apuração por lavagem e ocultação de bens.

Considerando que a intenção da ordem é investigar instituições do mesmo grupo econômico “A” (*Banco A, Banco A Digital, Banco A S/A*), assinala a fórmula que deve ser aplicada na célula E2 e copiada para as demais linhas da tabela, classificando automaticamente as transações como pertencentes ao “Grupo Investigado” ou não, gerando o seguinte resultado:

	A	B	C	D	E
1	Titular	Data	Valor Transferido	Banco	Resultado
2	João Martins	03/03/2025	R\$ 12.500,00	Banco A	Banco do Grupo Investigado
3	João Martins	03/03/2025	R\$ 12.500,00	Banco B	Não encontrado
4	Carla Souza	10/03/2025	R\$ 8.750,00	Banco A Digital	Banco do Grupo Investigado
5	José Almeida	02/04/2025	R\$ 12.500,00	Banco A S/A	Banco do Grupo Investigado
6	Carla Souza	10/03/2025	R\$ 8.750,00	Banco B	Não encontrado
7	João Martins	21/04/2025	R\$ 12.500,00	Banco C	Não encontrado
8	Ana Lima	05/05/2025	R\$ 5.000,00	Banco A	Banco do Grupo Investigado
9	José Almeida	02/04/2025	R\$ 12.500,00	Banco B	Não encontrado

- (A) =LOCALIZAR("Banco do Grupo Investigado";D2:D9;1)
- (B) =PROCH(G2;\$A\$1:\$E\$5;CORRESP(E1;\$A\$1:\$A\$5;0))
- (C) =PROCV(A2;\$A\$2:\$D\$9;4;FALSO)
- (D) =PROCX(A2&"|"&B2&"|"&C2;\$A\$2:\$A\$9&"|"&\$B\$2:\$B\$9&"|"&\$C\$2:\$C\$9;\$D\$2:\$D\$9;" Banco do Grupo Investigado ")
- (E) =SE(ÉNÚM(PROCURAR("A";D2));"Banco do Grupo Investigado";"Não encontrado")

28

O conhecimento das principais legislações que regulam a atuação estatal no campo da segurança digital revela-se essencial para a atividade policial, orientando a investigação de delitos cibernéticos e a proteção dos direitos fundamentais.

Nesse contexto, assinale a lei que tipifica crimes informáticos, ao incluir no ordenamento penal brasileiro o delito de invasão de dispositivo informático.

- (A) Lei Carolina Dieckmann (Lei nº 12.737, de 30 de novembro de 2012).
- (B) Lei de Interceptações Telefônicas e Telemáticas (Lei nº 9.296, de 24 de julho de 1996).
- (C) Lei dos Crimes Cibernéticos (Lei nº 12.735, de 30 de novembro de 2012).
- (D) Lei Geral de Proteção de Dados Pessoais – LGPD (Lei nº 13.709, de 14 de agosto de 2018).
- (E) Marco Civil da Internet (Lei nº 12.965/2014, de 23 de abril de 2014).

29

A Inteligência Artificial Generativa representa um avanço estratégico para as atividades policiais investigativas, ao permitir a análise automatizada, síntese e geração de informações complexas a partir de grandes volumes de dados. Arquiteturas como os *transformers* e modelos de linguagem de grande porte podem auxiliar investigações criminais, ampliando a capacidade analítica, a precisão investigativa e a eficiência operacional das orças de segurança.

Uma das características inerentes aos *transformers* é a de

- (A) apresentar, como desafio, a dificuldade de captura de dependências de longo alcance pelo uso de camadas empilhadas de atenção (*self-attention*).
- (B) otimizar o seu desempenho pela substituição do uso da técnica de atenção escalonada por produto interno (*scaled dot-product attention*), que causava instabilidade nos gradientes em dimensões altas.
- (C) produzir, ao longo da sua execução, vetores de codificação posicional parabólicos, que se multiplicam aos *embeddings* das palavras, permitindo o reconhecimento da posição absoluta e relativa de cada termo.
- (D) ser a primeira arquitetura de transdução de sequências construídas com mecanismos de atenção sustentados em redes neurais recorrentes e convolucionais profundas.
- (E) utilizar o modelo de múltiplas "cabeças" de atenção paralelas, substituindo a proposta de atenção única global, atentando a diferentes subespaços de representação simultaneamente.

30

A atuação policial geralmente demanda o tratamento de grandes volumes de informações heterogêneas — desde registros estruturados de ocorrências até dados não estruturados provenientes de comunicações, redes sociais e dispositivos digitais. Nesse contexto, o uso combinado de diferentes modelos de bancos de dados permite integrar, correlacionar e analisar dados de naturezas distintas, favorecendo a produção de inteligência investigativa, a rastreabilidade de evidências e a agilidade na tomada de decisões operacionais.

Dos modelos de dados de bancos de dados, revela-se como uma das características do modelo

- (A) **chave-valor** realizar buscas aproximadas nas chaves fornecidas em tabelas interrelacionadas (*hash tables*).
- (B) **colunar** armazenar colunas de tabelas com a mesma quantidade de linhas, identificados pela chave e agrupadas por critério físico.
- (C) **orientado a documentos** demandar a especificação de um esquema em formato BSON (*Binary JavaScript Notation*).
- (D) **orientado a grafos** otimizar a navegação em relacionamentos pelo modelo de *graph traversal* ou *traversing*.
- (E) **relacional clássico** apresentar tabelas compostas por células (encontro de uma linha e uma coluna) nos formatos atômico e multivalorado.

Conhecimentos Específicos Comuns

Noções de Direito

31

Lucas, policial civil no Estado do Piauí, manifestou interesse em trabalhar em uma Delegacia de Polícia especializada na investigação dos delitos que ingressam na competência do Tribunal do Júri.

Nesse cenário, considerando as disposições da Constituição Federal, assegura-se, no âmbito do júri, a

- (A) plenitude de defesa, o sigilo das votações, a soberania dos veredictos e a competência para o julgamento dos crimes dolosos contra a vida.
- (B) ampla defesa, o sigilo das votações, a soberania dos veredictos e a competência para o julgamento dos crimes culposos contra a vida.
- (C) ampla defesa, a publicidade das votações, a soberania dos veredictos e a competência para o julgamento dos crimes culposos contra a vida.
- (D) plenitude de defesa, o sigilo das votações, a soberania dos veredictos e a competência para o julgamento dos crimes culposos contra a vida.
- (E) plenitude de defesa, a publicidade das votações, a autonomia dos veredictos e a competência para o julgamento dos crimes dolosos contra a vida.

32

Matheus, servidor público do Município *Alfa*, responde em juízo, nas esferas cível, administrativa e penal, pela prática de determinada conduta ilícita, caracterizadora, inclusive, de improbidade administrativa.

De acordo com a narrativa e considerando as disposições da Lei nº 8.429/1992, que versa sobre as sanções aplicáveis em virtude da prática de atos de improbidade administrativa, analise as afirmativas a seguir:

- I. Os atos do órgão de controle interno ou externo serão considerados pelo juiz quando tiverem servido de fundamento para a conduta do agente público.
- II. As provas produzidas perante os órgãos de controle e as correspondentes decisões poderão ser consideradas na formação da convicção do juiz, a critério deste, sem prejuízo da análise acerca do dolo na conduta do agente.
- III. As sentenças civis e penais produzirão efeitos em relação à ação de improbidade quando concluírem pela inexistência da conduta ou pela insuficiência probatória.

É correto o que se afirma em

- (A) I, apenas.
- (B) II, apenas.
- (C) III, apenas.
- (D) I e II, apenas.
- (E) I, II e III.

33

João, maior e capaz, agindo de forma dolosa, sequestrou Maria, empresária de sucesso que conta com cinquenta anos de idade, com o fim de obter, para si, vantagem econômica, como preço do resgate. Contudo, logo após ingressar no cativeiro, na primeira hora da conduta delitiva, a ofendida logrou se evadir, suportando, em razão dos eventos, lesões corporais de natureza leve.

Nesse cenário, considerando as disposições do Código Penal, é correto afirmar que João responderá pelo crime de

- (A) extorsão mediante sequestro, na modalidade qualificada.
- (B) extorsão mediante sequestro, na modalidade simples.
- (C) sequestro, na modalidade qualificada.
- (D) extorsão, na modalidade qualificada.
- (E) extorsão, na modalidade simples.

34

Caio, policial civil no Estado do Piauí, participa de inquérito policial voltado à apuração de determinado crime praticado na pacata municipalidade onde está lotado.

Nesse cenário, considerando as disposições do Código de Processo Penal, avalie as afirmativas a seguir e assinale (V) para a verdadeira e (F) para a falsa.

- () O inquérito deverá terminar no prazo de dez dias, se o indiciado tiver sido preso em flagrante, ou estiver preso preventivamente, contado o prazo, nesta hipótese, a partir do dia em que se executar a ordem de prisão, ou no prazo de trinta dias, quando estiver solto, mediante fiança ou sem ela.
- () A autoridade fará minucioso relatório do que tiver sido apurado e enviará os autos ao Ministério Público, sendo certo que, no relatório, poderá o Delegado de Polícia indicar testemunhas que não tiverem sido inquiridas, mencionando o lugar onde possam ser encontradas.
- () Quando o fato for de difícil elucidação, e o indiciado estiver solto, a autoridade poderá requerer ao juiz a devolução dos autos, para ulteriores diligências, que serão realizadas no prazo marcado pelo juiz.

As afirmativas são, respectivamente,

- (A) F – V – F.
- (B) V – F – V.
- (C) F – F – F.
- (D) V – V – F.
- (E) V – V – V.

35

Em outubro de 2025, o Tratado Internacional *Alfa*, que versa sobre direitos humanos, foi aprovado, em cada Casa do Congresso Nacional, em dois turnos, por três quintos dos votos dos respectivos membros. Por outro lado, o Tratado Internacional *Beta*, cujo conteúdo também se relaciona aos direitos humanos, foi aprovado pelo Congresso Nacional pelo procedimento ordinário, empregando-se o quórum da maioria simples.

Nesse cenário, considerando as disposições da Constituição Federal e o entendimento consolidado do Supremo Tribunal Federal, é correto afirmar que o(s)

- (A) tratado internacional *Alfa* é equivalente à emenda constitucional. Por sua vez, o tratado internacional *Beta* tem status supralegal.
- (B) tratado internacional *Alfa* tem status supralegal. Por sua vez, o tratado internacional *Beta* é equivalente à lei ordinária.
- (C) tratados internacionais *Alfa* e *Beta* são equivalentes às emendas constitucionais.
- (D) tratados internacionais *Alfa* e *Beta* são equivalentes às leis ordinárias.
- (E) tratados internacionais *Alfa* e *Beta* têm status supralegal.

36

Lucas, policial civil do Estado do Piauí, ministrou palestra aos novos colegas de instituição. Durante a sua fala, o referido agente público afirmou que, nos termos da Lei Maria da Penha, a violência doméstica e familiar contra a mulher constitui uma das formas de violação dos direitos humanos.

De acordo com a narrativa e considerando as disposições da Lei nº 11.340/2006, analise as afirmativas a seguir:

- I. Na hipótese da iminência ou da prática de violência doméstica e familiar contra a mulher, a autoridade policial que tomar conhecimento da ocorrência adotará, de imediato, as providências legais cabíveis.
- II. No atendimento à mulher em situação de violência doméstica e familiar, a autoridade policial deverá, entre outras providências, garantir proteção policial, quando necessário, comunicando os fatos, em até vinte e quatro horas, ao Ministério Público e ao Poder Judiciário.
- III. A garantia de que, em nenhuma hipótese, a mulher em situação de violência doméstica e familiar, familiares e testemunhas terão contato direto com investigados ou suspeitos e pessoas a eles relacionadas é uma diretriz a ser obedecida na inquirição de mulher em situação de violência doméstica e familiar ou de testemunha de violência doméstica.

É correto o que se afirma em

- (A) I, apenas.
- (B) II, apenas.
- (C) III, apenas.
- (D) I e III, apenas.
- (E) I, II e III.

37

João, Delegado de Polícia no Estado do Piauí, se reuniu com a sua equipe, de forma a traçar linhas investigativas para os inquéritos policiais em curso, visando à elucidação das mais variadas infrações penais. Surgiram, assim, proposições no sentido da representação pela prisão temporária de investigados.

Nesse cenário, considerando as disposições da Lei nº 7.960/1989, é cabível a decretação da prisão temporária nas seguintes infrações penais, a exceção de

- (A) disparo de arma de fogo.
- (B) tráfico de drogas.
- (C) cárcere privado.
- (D) estupro.
- (E) roubo.

38

No curso de inquérito policial instaurado para apurar a prática do crime de roubo circunstanciado, a autoridade policial intimou, por três vezes, Caio, com o objetivo de proceder à sua oitiva no âmbito das investigações, na qualidade de testemunha. Em razão do não comparecimento injustificado do indivíduo à sede distrital, o Delegado de Polícia determinou a sua condução coercitiva. Em assim sendo, o policial civil José, visando ao cumprimento da ordem expedida, se encaminhou ao endereço da testemunha. No local, Caio, informado de que teria que acompanhar o policial à Delegacia de Polícia, se opôs à execução do ato legal, mediante ameaça direcionada ao servidor José. Registre-se que, após se acalmar, Caio se dirigiu à unidade policial, ocasião em que prestou depoimento.

Nesse cenário, considerando as disposições do Código Penal, é correto afirmar que Caio responderá pelo crime de

- (A) desobediência, na modalidade simples, com a incidência de uma causa de aumento de pena.
- (B) resistência, na modalidade simples, com a incidência de uma causa de aumento de pena.
- (C) desobediência, na modalidade qualificada, sem causas de aumento de pena.
- (D) resistência, na modalidade qualificada, sem causas de aumento de pena.
- (E) resistência, na modalidade simples, sem causas de aumento de pena.

39

Em observância ao Estatuto da Polícia Civil do Estado do Piauí, o concurso público para provimento de todos os cargos da Polícia Civil, que poderá ser regionalizado, constará das seguintes etapas: exames de conhecimento, exames de títulos, avaliação psicológica, exame de saúde, exame de aptidão física, investigação social e curso de formação na Escola Superior de Polícia Civil.

De acordo com a narrativa e considerando as disposições da Lei Complementar Estadual nº 37/2004, analise as afirmativas a seguir:

- I. Os candidatos a serem nomeados para os cargos de delegado de polícia, de oficial investigador de polícia e de perito oficial criminal farão curso de formação profissional, de caráter eliminatório, em que a aprovação é condição indispensável para ingresso na carreira.
- II. Os exames de conhecimentos serão classificatórios e eliminatórios, o exame de título será apenas classificatório e os demais exames do concurso público terão caráter apenas eliminatório.
- III. A pontuação prevista para a etapa do exame de títulos deve corresponder a, no mínimo, dez por cento do total do certame.

Nesse cenário, considerando as disposições da Lei Complementar Estadual nº 37/2004, é correto o que se afirma em

- (A) I, apenas.
- (B) II, apenas.
- (C) III, apenas.
- (D) I e III, apenas.
- (E) I, II e III.

40

O Presidente da República, em observância às formalidades legais, indicou João para ocupar uma vaga de Ministro do Supremo Tribunal Federal, após a aposentadoria compulsória de um dos magistrados que integravam a Corte.

Nesse cenário, considerando as disposições da Constituição Federal, caberá ao

- (A) Senado Federal e à Câmara dos Deputados, em conjunto, aprovar previamente, por voto secreto, após arguição pública, a escolha de João para integrar o Supremo Tribunal Federal.
- (B) Câmara dos Deputados, aprovar previamente, por voto secreto, após arguição pública, a escolha de João para integrar o Supremo Tribunal Federal.
- (C) Câmara dos Deputados, aprovar previamente, por voto aberto, após arguição pública, a escolha de João para integrar o Supremo Tribunal Federal.
- (D) Senado Federal, aprovar previamente, por voto secreto, após arguição pública, a escolha de João para integrar o Supremo Tribunal Federal.
- (E) Senado Federal, aprovar previamente, por voto aberto, após arguição pública, a escolha de João para integrar o Supremo Tribunal Federal.

Biomedicina / Farmácia / Bioquímica, Biologia, Química / Engenharia Química

41

Duas novas drogas sintéticas, Z e W, foram apreendidas e estão sendo avaliadas farmacologicamente. A droga Z apresentou um CE_{50} maior do que o apresentado pela droga W, mas ambas as drogas atingiram o mesmo $E_{máx}$.

É correto afirmar que

- (A) a droga Z é mais potente e tão eficaz quanto W.
- (B) a droga Z é menos potente e menos eficaz que W.
- (C) a droga Z é mais eficaz e menos potente que W.
- (D) a droga Z é menos potente, mas igualmente eficaz a W.
- (E) a droga Z é mais potente e mais eficaz que W.

42

A Farmacogenética, ramo da Farmacologia, que tem um papel emergente na ciência forense, pode ser melhor definida como

- (A) sinônimo de farmacocinética, uma vez que estuda a biodisponibilidade e o metabolismo de fármacos em populações com diferentes perfis genéticos.
- (B) estudo de como as variações genéticas individuais podem influenciar na resposta a fármacos.
- (C) parte da Farmacologia que estuda o desenvolvimento de fármacos a partir de genes recombinantes.
- (D) subdivisão da Farmacologia que se dedica a estudar casos de intoxicação por agentes genotóxicos.
- (E) estudo do genoma e da interação de múltiplos genes, além de fatores externos, para compreender a resposta do indivíduo a um fármaco.

43

Algumas toxinas e drogas psicotrópicas podem atuar através da modulação de proteínas G.

Nesse contexto, assinale a opção correta.

- (A) Substâncias que ativam G_q aumentam a liberação de IP_3 e DAG, consequentemente aumentando o Ca^{2+} intracelular, o que pode, entre outras ações, causar neurotoxicidade.
- (B) Substâncias que ativam G_i estimulam a adenilato ciclase, levando a um aumento de AMPc e por conseguinte a liberação de neurotransmissores.
- (C) Não se pode relacionar a ativação de proteínas G a mecanismos moleculares que tenham relação com efeitos tóxicos das substâncias, apenas com efeitos de fármacos.
- (D) Substâncias que bloqueiam G_s impedem a ativação de proteína quinase C, reduzindo fosforilações e respostas intracelulares.
- (E) Substâncias que ativam G_i reduzem a produção de DAG e IP_3 , e consequentemente a ativação de proteína quinase A.

44

O fenômeno de dessensibilização pode explicar em parte a tolerância observada, por exemplo, em usuários de opioides.

O mecanismo molecular que estaria associado à dessensibilização é

- (A) aumento da afinidade do receptor pelo agonista.
- (B) aumento da expressão gênica de receptores.
- (C) redução da disponibilidade de receptores na membrana devido a sua fosforilação e internalização.
- (D) bloqueio competitivo reversível sem alteração no número de receptores na membrana.
- (E) bloqueio competitivo irreversível dos receptores de membrana, sem alteração no seu número.

45

Na análise da curva dose × efeito de um agonista pleno, a adição de uma substância X que não se liga no mesmo sítio receptor do agonista e não exerce ação farmacológica *per se*, reduz a resposta máxima provocada pelo agonista pleno.

Essa substância deve ser classificada como

- (A) agonista inverso reversível.
- (B) antagonista alostérico irreversível.
- (C) antagonista fisiológico irreversível.
- (D) agonista parcial reversível.
- (E) antagonista sinérgico não competitivo.

46

Considerando as diferentes formas de consumo e vias de administração da cocaína, é correto afirmar que

- (A) tanto a mastigação quanto a infusão das folhas de coca, levam a uma elevada biodisponibilidade da cocaína, com início de ação muito rápido, pois a mucosa oral e o trato gastrointestinal permitem sua absorção quase imediata.
- (B) a biodisponibilidade obtida através da aspiração do pó, cloridrato de cocaína, é superior a biodisponibilidade obtida pela via intravenosa, já que apresenta absorção imediata e evita o metabolismo de primeira passagem.
- (C) o início de ação da forma fumada é tão rápido quanto o da via intravenosa, já que a base livre da cocaína é altamente lipossolúvel, atingindo o sistema nervoso central em segundos.
- (D) a absorção pela via intravenosa é mais lenta que a da forma fumada, uma vez que o metabolismo hepático reduz a sua biodisponibilidade antes de alcançar o sistema nervoso central.
- (E) o chá de coca e o crack apresentam biodisponibilidade semelhante, já que ambos evitam o metabolismo de primeira passagem, produzindo pico de concentração plasmática após 1 a 2 minutos.

47

O Propofol é um anestésico de alto potencial de abuso e dependência, envolvido em casos de mortes acidentais, suicídios e suspeitas de homicídio.

Com relação aos seus aspectos farmacocinéticos, é correto afirmar que

- (A) é administrado pela via oral, apresenta metabolismo rápido e curta duração de ação.
- (B) a distribuição, limitada ao compartimento plasmático, facilita a interpretação das análises toxicológicas.
- (C) sofre o fenômeno de redistribuição, o que faz com que sua eliminação seja lenta, prolongando seu efeito anestésico após uma única dose.
- (D) o maior percentual do fármaco é eliminado intacto, tornando a dose letal, diretamente proporcional aos níveis plasmáticos alcançados.
- (E) a farmacocinética do Propofol é descrita pelo modelo de três compartimentos, e observa-se uma rápida redistribuição e eliminação após a administração de uma única dose IV.

48

Sobre as *z-drugs* e seu uso em crimes de submissão química, assinale a opção correta em relação às propriedades farmacológicas.

- (A) O Zolpidem é um agonista parcial dos receptores GABA_B, que apresenta início de ação lento, o que faz com que a vítima não perceba de imediato seus efeitos.
- (B) Apesar da sua alta hidrossolubilidade e do sabor pronunciado, o zolpidem, ainda assim, é utilizado nestes crimes, por atravessar rapidamente a barreira hematoencefálica através de transportadores de glicina.
- (C) A zaleplona não atravessa a barreira hematoencefálica, reduzindo os efeitos de amnésia anterógrada, e por isso, sua utilização nos crimes de submissão química é reduzida.
- (D) O zolpidem apresenta boa absorção oral, com início de ação rápido, produzindo sedação e amnésia anterógrada, particularmente quando combinado ao álcool.
- (E) A detecção *post-mortem* do zolpidem é prejudicada devido a sua meia-vida curta, e por isso seu uso tem sido substituído pelos benzodiazepínicos nesses casos.

49

Durante a autópsia de indivíduo com histórico psiquiátrico, detectou-se níveis de haloperidol acima dos considerados terapêuticos. A *causa mortis* foi arritmia cardíaca fatal.

Assinale a opção que apresenta o mecanismo farmacológico que estaria relacionado a um possível envolvimento do psicotrópico na causa da morte.

- (A) Bloqueio dos canais de potássio no miocárdio, prolongando o intervalo QT e, conseqüentemente, predispondo a *Torsades de Pointes* e arritmia ventricular fatal.
- (B) Inibição da monoamina oxidase (MAO), elevando os níveis de catecolaminas e, conseqüentemente, provocando arritmia cardíaca por ativação adrenérgica exacerbada.
- (C) Antipsicóticos, como o Haloperidol, não têm efeitos cardíacos, pois atuam em nível central. Logo, não há relação entre os níveis elevados de clorpromazina e a arritmia cardíaca fatal.
- (D) A superdosagem de antipsicóticos está associada à síndrome neuroléptica maligna (SNM), que não envolve sintomas relacionados ao sistema nervoso autônomo.
- (E) Bloqueio dos receptores GABA levando a depressão respiratória aguda, hipóxia e como consequência arritmia cardíaca devido a anoxia.

50

Considerando uma droga que induz a própria metabolização, após a última dose oral em um usuário crônico dessa droga, assinale a opção que apresenta as alterações nos parâmetros farmacocinéticos observadas em comparação ao estado de metabolização não induzido.

- (A) Aumento da área sob a curva e prolongamento do tempo de meia-vida.
- (B) Aumento do *clearance* e redução da área sob a curva, com redução das concentrações plasmáticas no estado de equilíbrio.
- (C) Biodisponibilidade aumentada por autoindução.
- (D) Volume de distribuição aumentado, com conseqüente redução da eliminação renal.
- (E) A autoindução não gera modificações mensuráveis nos parâmetros farmacocinéticos.

51

A metanfetamina é uma droga de abuso, conhecida como *speed* ou cristal, que apresenta pKa de 9,87.

Considerando esse dado, assinale a opção que indica o procedimento capaz de aumentar sua velocidade de excreção renal

- (A) Com a administração de substâncias que aumentem a sua reabsorção tubular passiva.
- (B) Pode-se alcalinizar a urina, levando a um aumento da fração ionizada o que reduz a sua reabsorção tubular passiva.
- (C) Não há como alterar a velocidade de excreção renal, pois esta depende somente da filtração glomerular medida pelo *clearance* de creatinina.
- (D) Administrando a probenecida, que compete com a droga pelo transportador de ácidos orgânicos.
- (E) Com a acidificação da urina, aumentando a fração ionizada e, conseqüentemente, reduzindo a reabsorção tubular passiva.

52

A redistribuição *post mortem* (PMR) é um fenômeno importante a ser considerado na interpretação de resultados em toxicologia forense.

Com relação a este fenômeno, assinale a alternativa correta.

- (A) A PMR ocorre devido a degradação das proteínas plasmáticas, liberando os fármacos ligados e aumentando a concentração plasmática após a morte do paciente.
- (B) A localização anatômica da coleta de sangue não influencia na concentração plasmática do fármaco mesmo para os que sofrem PMR.
- (C) A PMR ocorre devido a difusão passiva do fármaco a partir de órgãos como pulmões, fígado e coração para o sangue, sendo influenciada pelas propriedades do fármaco, como o volume de distribuição, a lipofilicidade e o pKa.
- (D) Fármacos com menor lipofilicidade são mais susceptíveis a PMR, e por esse motivo, este fenômeno não ocorre com antidepressivos, opioides e barbitúricos.
- (E) Apesar da PMR, os níveis plasmáticos do fármaco *post mortem* sempre se equivalem às concentrações plasmáticas antes da morte.

53

Trabalhador de indústria química, após exposição ocupacional ao nitrobenzeno, foi encontrado inconsciente, com cianose não revertida por oxigênio suplementar e sangue na coloração marrom escura.

Considerando o quadro, assinale a opção correta.

- (A) O nitrobenzeno atua no ferro heme, reduzindo o Fe^{3+} para Fe^{2+} , resultando na liberação de oxigênio tecidual e hipóxia.
- (B) A coloração escura do sangue pode ser explicada pela reação do nitrobenzeno com o grupo heme da hemoglobina, levando a formação de carboxi-hemoglobina.
- (C) A metemoglobinemia causada pela exposição ao nitrobenzeno é irreversível, pois não há vias enzimáticas capazes de reverter a oxidação do Fe^{2+} para Fe^{3+} .
- (D) O nitrobenzeno oxida o ferro heme de Fe^{2+} para Fe^{3+} , formando metemoglobina, incapaz de transportar oxigênio e o sangue adquire coloração acastanhada.
- (E) A intoxicação pelo nitrobenzeno pode não ter sido acidental, pois não há absorção significativa pela via dérmica ou inalatória.

54

Em uma investigação de suspeita de tentativa de homicídio por envenenamento crônico, a vítima apresentou o seguinte quadro: sintomas gastrointestinais, fadiga progressiva, parestesias em “luva e bota”, hiperpigmentação cutânea pontilhada, linhas de Mees nas unhas e espessamento palmar e plantar. Os exames laboratoriais revelaram anemia discreta, elevação das enzimas hepáticas e alta concentração de um agente tóxico no cabelo e nas unhas.

Com base no quadro, assinale a opção que indica o agente causal da intoxicação.

- (A) Chumbo
- (B) Mercúrio
- (C) Arsênio
- (D) Cádmio
- (E) Tálcio

55

Assinale a opção que define toxicodinâmica.

- (A) A toxicodinâmica estuda as etapas de absorção, distribuição, metabolização e excreção de substâncias químicas tóxicas, e determina as concentrações destas em diferentes compartimentos corporais.
- (B) A toxicodinâmica avalia como os fatores ambientais influenciam no metabolismo de substâncias químicas tóxicas, sem considerar os possíveis efeitos bioquímicos e moleculares.
- (C) A toxicodinâmica é sinônimo de farmacocinética, pois os dois termos são usados para descrever o estudo da movimentação de substâncias químicas tóxicas pelo organismo.
- (D) A toxicodinâmica estuda apenas os efeitos irreversíveis de substâncias químicas tóxicas sobre os sistemas biológicos.
- (E) A toxicodinâmica estuda as interações das substâncias químicas tóxicas com seus alvos biológicos, do ponto de vista bioquímico e molecular, bem como os consequentes efeitos fisiopatológicos.

56

Mulher encontrada inconsciente e sem sinais de trauma no banheiro de sua residência, onde havia um aquecedor a gás, e que se encontrava fechado. A análise toxicológica *post mortem* revelou altos níveis de carboxi-hemoglobina no sangue e a necropsia indicou coloração vermelho-cereja de pele e mucosas.

Considerando o contexto, assinale a opção que apresenta o mecanismo que explica a morte.

- (A) Inibição da colinesterase plasmática, levando a falência respiratória e bradicardia.
- (B) Competição com o oxigênio da hemoglobina, e inibição da citocromo-oxidase mitocondrial, causando hipóxia.
- (C) Formação de metemoglobina, impedindo o transporte de oxigênio.
- (D) Bloqueio de canais de sódio nos neurônios, causando convulsões.
- (E) Ligação irreversível à hemoglobina, causando hemólise e insuficiência renal.

57

O pesticida organoclorado diclorodifeniltricloroetano (DDT) tem seu uso proibido no Brasil desde 2009. Contudo, devido ao mercado ilegal de pesticidas, são comuns as apreensões desses produtos pelas autoridades.

Sobre este composto, assinale a opção correta.

- (A) São compostos hidrossolúveis, com excreção rápida e sem potencial para bioacumulação.
- (B) A principal toxicidade é hepática, não apresentando efeitos neurológicos.
- (C) Os organoclorados se acumulam no tecido adiposo, tendem a permanecer no ambiente e sofrem bioamplificação através da cadeia alimentar.
- (D) O DDT é biodegradável, apresentando meia-vida curta no solo e na água e por isso apresenta poucos riscos toxicológicos ambientais.
- (E) A exposição crônica ao DDT causa apenas sintomas cutâneos, sem maiores efeitos sistêmicos.

58

Jovem é encontrada em festa com hipertermia, taquicardia, pressão arterial elevada e confusão mental. A análise toxicológica revela o uso de MDMA.

Assinale a opção que descreve corretamente o mecanismo de toxicidade aguda desta substância.

- (A) Aumenta a liberação das aminas biogênicas, serotonina, noradrenalina e dopamina, com consequente hipertermia e exaustão metabólica.
- (B) Ativação direta dos receptores GABA-A, causando hiperexcitabilidade neuronal.
- (C) Inibição da acetilcolinesterase com consequente redução da degradação da noradrenalina, responsável pelos sintomas periféricos.
- (D) Atua como agonista dos receptores NMDA, aumentando a excitabilidade neuronal em diversas vias de regulação.
- (E) Antagonismo direto dos receptores dopaminérgicos, atuando nos centros de recompensa e prazer.

59

Durante investigação de caso de morte suspeita, o laudo pericial revelou alta concentração de um determinado fármaco no sangue da vítima. Para interpretação dos resultados, o perito busca dados do fármaco, incluindo o DL_{50} . Sobre esse parâmetro toxicológico, é correto afirmar que o DL_{50}

- (A) determina com precisão a dose ingerida pela vítima, confirmando inequivocamente a causa da morte.
- (B) é um parâmetro obtido em humanos, servindo legalmente para caracterizar casos de homicídio.
- (C) corresponde a dose capaz de levar a letalidade 50% dos animais testados, não refletindo diretamente a toxicidade em humanos.
- (D) avalia a toxicidade crônica, sendo relevante em casos de exposição prolongada a agentes tóxicos.
- (E) avalia a toxicidade aguda em humanos, após a administração de uma única dose.

60

Com base nas estruturas moleculares e nas diferentes interações intermoleculares, assinale a opção que apresenta corretamente as substâncias a seguir em ordem crescente de ponto de ebulição:

1-hexanol; n-hexano; 1-propoxipropano; 3-metil-pentano.

- (A) 3-metil-pentano; n-hexano; 1-propoxipropano; 1-hexanol.
- (B) 1-hexanol; n-hexano; 1-propoxipropano; 3-metil-pentano.
- (C) n-hexano; 3-metil-pentano; 1-hexanol; 1-propoxipropano.
- (D) 1-propoxipropano; 1-hexanol; n-hexano; 3-metil-pentano.
- (E) 1-propoxipropano; 3-metil-pentano; n-hexano 1-hexanol.

61

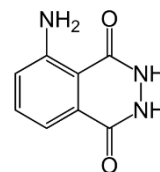
Os alótropos do oxigênio, O_2 e O_3 , possuem valores de ΔH_f° iguais a 0 e 142,2 kJ/mol, respectivamente, a 25°C.

Com base nessa informação, assinale a a opção correta.

- (A) O O_3 é menos oxidante do que o O_2 .
- (B) O O_2 é mais estável do que o O_3 a 25°C.
- (C) O O_2 funde a uma temperatura mais elevada do que o O_3 .
- (D) O O_3 é mais estável do que o O_2 a 25°C.
- (E) O O_3 é menos solúvel em água do que o O_2 a 25°C.

62

O luminol é um reagente quimioluminescente utilizado para detectar vestígios de sangue, sendo muito importante em perícias criminais. A seguir está a sua estrutura molecular:



Assinale a opção que apresenta os grupos funcionais da molécula do luminol.

- (A) cetona e álcool
- (B) hidrazida e amida
- (C) álcool e amina
- (D) amina e hidrazida
- (E) hidrazina e amida

63

A seguir estão as configurações eletrônicas de 5 elementos químicos:

1: $1s^2 2s^2 2p^6 3s^2 3p^6 4s^2 3d^{10} 4p^6$

2: $1s^2 2s^2 2p^6 3s^2$

3: $1s^2 2s^2 2p^6 3s^2 3p^6$

4: $1s^2 2s^2 2p^6 3s^2 3p^5$

5: $1s^2 2s^2 2p^6 3s^2 3p^2$

Assinale a opção que apresenta o par de elementos com propriedades químicas similares.

- (A) 2 e 4
- (B) 3 e 4
- (C) 1 e 3
- (D) 3 e 5
- (E) 1 e 2

64

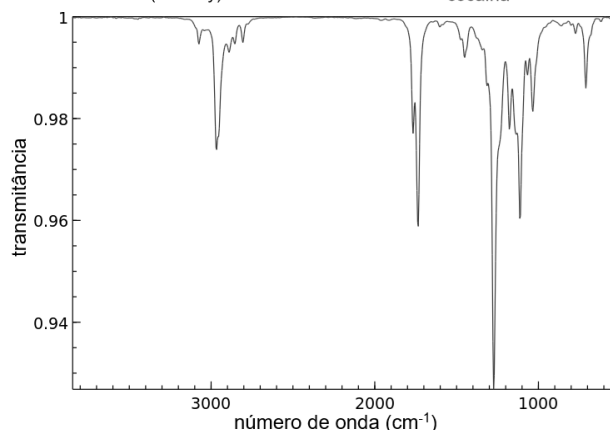
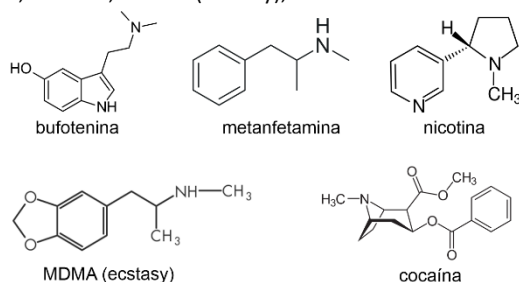
O dióxido de nitrogênio é um gás poluente marrom-avermelhado altamente tóxico, oriundo da queima de combustíveis fósseis.

Com relação à sua estrutura molecular, é **incorreto** afirmar que

- (A) é um exemplo de radical livre.
- (B) possui geometria molecular angular.
- (C) apresenta distribuição espacial trigonal plana dos pares de elétrons.
- (D) o ângulo formado pelas ligações entre os átomos é inferior a 180°.
- (E) apresenta três possíveis estruturas de ressonância.

65

Um perito recebeu de um laboratório um espectro na região do infravermelho para a identificação de cinco possíveis drogas: cocaína, nicotina, MDMA (ecstasy), metanfetamina e bufotenina.



Com base na estrutura molecular de cada uma delas, o espectro da amostra analisada é compatível com:

- (A) nicotina
- (B) cocaína
- (C) MDMA (ecstasy)
- (D) bufotenina
- (E) metanfetamina

66

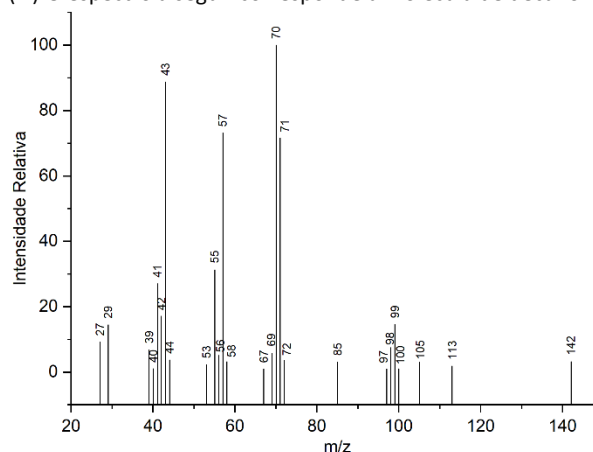
Assinale a opção que apresenta o pH de uma solução de um ácido monoprótico ($K_a = 2,0 \times 10^{-6}$) com concentração de 2,0 M. Dado: $\log_{10} 2 \approx 0,3$.

- (A) 2,0
- (B) 3,8
- (C) 3,0
- (D) 3,3
- (E) 2,7

67

Sobre a espectrometria de massas, analise os itens a seguir e assinale V para verdadeiro e F para falso.

- () Em um CG-MS com ionização por impacto de elétrons, as moléculas que saem do cromatógrafo gasoso são bombardeadas por um feixe de elétrons de 170 eV.
- () Em um LC-MS, o sistema de ionização APCI requer que a amostra apresente alguma volatilidade e o analito deve ser termicamente estável.
- () No analisador de massas por tempo de voo, para uma dada energia cinética, massas menores terão velocidades maiores do que massas maiores. Íons com massas menores chegam ao detector mais cedo.
- () O espectro a seguir corresponde à molécula de decano.

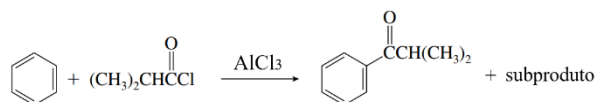


As afirmativas são, respectivamente,

- (A) V – V – F – V.
- (B) F – V – F – F.
- (C) F – V – V – F.
- (D) F – F – V – V.
- (E) V – F – V – V.

68

Considere a reação abaixo:

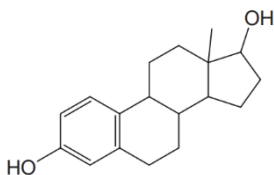


Assinale a opção correta.

- (A) Trata-se de uma reação de substituição nucleofílica S_N1 .
- (B) O subproduto desta reação é o $AlCl_4$.
- (C) Trata-se de uma reação de Friedel-Crafts.
- (D) O $AlCl_3$ atua como uma base de Lewis.
- (E) Trata-se de uma reação de eliminação de Hofmann.

69

O estradiol é um hormônio da classe dos estrogênios, produzido principalmente nos ovários de mulheres e testículos de homens, mas também em outros órgãos. Medicamentos com estradiol são usados para tratar sintomas de deficiência estrogênica e para prevenir a perda óssea em mulheres com alto risco de fraturas.



Acerca da estrutura molecular do estradiol, assinale a opção correta.

- (A) Possui cinco centros quirais.
- (B) Possui plano de simetria.
- (C) Possui seis centros quirais
- (D) Possui elevada solubilidade em água em pH neutro.
- (E) É insolúvel em acetona.

70

Considerando os princípios fundamentais da cinética química, assinale a opção correta.

- (A) A lei de velocidade exprime a relação da velocidade de reação com as concentrações dos reagentes, dos produtos e com a constante de velocidade.
- (B) Uma reação onde a velocidade depende da concentração do produto elevada à potência unitária é considerada de primeira ordem.
- (C) O tempo de meia-vida de um reagente em uma reação de segunda ordem é dado por $t_{1/2} = (\ln 2)/k$.
- (D) Em uma reação com mais de uma etapa elementar, a etapa determinante da velocidade é a mais lenta que conduz à formação dos produtos.
- (E) Um catalisador é uma substância capaz de acelerar uma reação química ao elevar sua energia de ativação.

71

Os teores de álcool na gasolina de um posto em quatro amostras foram: 29%, 30%, 28%, 29,5% e 28,5%.

Assinale a opção que apresenta, respectivamente, o desvio padrão amostral (s) e o coeficiente de variação (CV).

Dado: $0,025^{1/2} \approx 0,158$.

- (A) $s=0,70$ CV=2,0%
- (B) $s=0,79$ CV=2,4%
- (C) $s=0,70$ CV=2,4%
- (D) $s=0,70$ CV=2,7%
- (E) $s=0,79$ CV=2,7%

72

Durante a investigação de um crime, peritos coletaram um fio de cabelo sem bulbo encontrado na cena.

Considerando as técnicas de biologia molecular utilizadas em análises forenses, o método mais adequado para tentar identificar o indivíduo ao qual o cabelo pertence, é a

- (A) aplicação da PCR convencional para amplificar o DNA nuclear da amostra.
- (B) análise do DNA mitocondrial por meio de PCR e sequenciamento.
- (C) separação das proteínas do cabelo por eletroforese em gel de poliacrilamida.
- (D) avaliação da expressão gênica por quantificação de RNA mensageiro.
- (E) investigação dos compostos lipídicos da cutícula capilar por cromatografia.

73

Durante o sequenciamento de uma amostra biológica recuperada em uma cena de crime, observou-se uma sobreposição de picos no eletroferograma, indicando múltiplas sequências em uma mesma posição.

Esse resultado é explicado por

- (A) contaminação por DNA exógeno ou mistura de perfis genéticos.
- (B) erro de leitura do equipamento, devido à baixa voltagem de corrida.
- (C) degradação completa do DNA alvo antes da PCR.
- (D) falha na marcação fluorescente dos *primers* utilizados.
- (E) formação de dímeros de primers durante a amplificação.

74

Em uma investigação criminal, duas amostras biológicas (A e B) são analisadas por qPCR com curva padrão conhecida e eficiência da reação adequada. A amostra A apresenta um ciclo de quantificação (Cq) menor que o da amostra B.

Considerando os princípios da PCR em tempo real, essa diferença indica que

- (A) a amostra A possui menos DNA alvo do que a amostra B.
- (B) o Cq menor indica que a reação de qPCR falhou na amostra A.
- (C) o Cq menor indica contaminação da amostra B.
- (D) não é possível inferir nada sobre a quantidade de DNA com base no Cq.
- (E) a amostra A possui maior quantidade de DNA alvo do que a amostra B.

75

Durante a análise de vestígios biológicos por qPCR, o laboratório incluiu um controle negativo (sem DNA alvo) e observou fluorescência detectável apenas após o ciclo 38, próxima do limite de detecção do equipamento.

Assinale a opção que apresenta a explicação para esse resultado e a medida preventiva que deveria ser adotada, respectivamente.

- (A) Indica que o DNA da amostra foi degradado; deve-se repetir a extração.
- (B) Indica formação de dímeros de *primers* ou contaminação de baixo nível; deve-se otimizar os *primers*, adotar controle rigoroso de áreas e reagentes, e repetir a reação.
- (C) Demonstra que a sonda TaqMan falhou; deve-se substituir todos os reagentes fluorescentes.
- (D) Mostra que o DNA amplificado é de outra espécie; deve-se usar *primers* universais.
- (E) Indica que o PCR convencional seria mais confiável; deve-se trocar a técnica imediatamente.

76

Durante a extração de DNA de um fragmento ósseo exposto a ambiente úmido por longo período, o perito observa intensa degradação do DNA livre no citoplasma, mas ainda consegue amplificar fragmentos específicos do DNA nuclear.

Essa preservação parcial ocorre porque determinadas regiões genômicas apresentam proteção estrutural conferida por

- (A) compactação do DNA em nucleossomos, formados pela interação com proteínas histonas, que limitam o acesso de nucleases e radicais livres.
- (B) metilação de bases nitrogenadas nas regiões promotoras, que estabiliza a dupla hélice e impede quebras espontâneas.
- (C) empacotamento do DNA mitocondrial em cromatinas densas, mais resistentes a degradação ambiental.
- (D) ação de enzimas reparadoras nucleares que permanecem ativas por horas após o óbito, mantendo a integridade das fitas duplas.
- (E) formação de pontes dissulfeto entre cadeias de fosfato, tornando o DNA menos suscetível à hidrólise e oxidação.

77

Em um corpo encontrado após incêndio em ambiente fechado, a necropsia revelou sangue de coloração vermelho-vivo, ausência de fuligem nas vias aéreas e presença de espuma rosada nos brônquios. A análise toxicológica indica altos níveis de carboxiemoglobina (COHb).

Do ponto de vista fisiopatológico, a morte decorreu principalmente de hipóxia

- (A) causada pela redução da pressão parcial de O₂ inspirado em ambiente saturado por CO.
- (B) resultante da formação de carboxiemoglobina, que ocupa os sítios da hemoglobina e impede o transporte e liberação tecidual de oxigênio.
- (C) pela inibição direta da citocromo-oxidase mitocondrial, impedindo o uso do oxigênio pelas células.
- (D) devida à redução do débito cardíaco provocada pela afinidade do CO pela mioglobina cardíaca.
- (E) pois a alta solubilidade do CO interfere na difusão alvéolo capilar de O₂.

78

Durante a análise de vestígios de drogas apreendidas, o perito observa que o lacre do frasco original se encontra parcialmente violado. Apesar da irregularidade, decide utilizar o material para não comprometer o prazo judicial, realizando o ensaio sem registrar ocorrência, sem emitir ação corretiva e sem comunicação ao gestor da qualidade.

De acordo com os princípios e requisitos da ABNT NBR ISO/IEC 17025:2017, a situação descrita evidencia não conformidade que compromete principalmente

- (A) a imparcialidade, uma vez que a decisão de prosseguir sem registro ou comunicação formal representa influência indevida do analista sobre o processo decisório, ferindo o requisito de independência profissional frente a pressões internas ou externas
- (B) a rastreabilidade metrológica, pois a ausência de registro da violação impede reconstruir a sequência de eventos e compromete a vinculação entre a amostra, os dados obtidos e os resultados reportados.
- (C) o controle de itens de ensaio e amostras, já que a integridade física e documental do vestígio é requisito de rastreabilidade e exige abertura de ação corretiva quando há dúvida sobre a autenticidade ou condição da amostra.
- (D) a ação corretiva, visto que a decisão de não registrar a não conformidade e de não avaliar suas causas, demonstra falha no tratamento sistemático de desvios, contrariando o princípio de melhoria contínua.
- (E) a garantia da validade dos resultados, pois o ensaio realizado com amostra violada não pode ser considerado válido, independentemente das demais condições de controle de qualidade e rastreabilidade aplicadas.

79

Durante uma investigação policial, a equipe da perícia é acionada para apurar o possível desvio de morfina em uma Unidade de Terapia Intensiva (UTI). Durante a inspeção o perito constata administração sem prescrição padronizada; Livro de Registro de Substâncias Controladas desatualizado; rasuras na documentação de entrada e saída e divergência entre o estoque físico e o estoque declarado no sistema.

Considerando a Portaria SVS/MS nº 344/1998, a situação caracteriza principalmente

- (A) falha administrativa com implicações criminais, mesmo que a instituição mantenha justificativa clínica documentada para a administração da substância entorpecentes em pacientes críticos.
- (B) falha operacional relacionada ao fluxo de dispensação interna, podendo ser corrigida por readequação dos procedimentos técnicos e capacitação da equipe.
- (C) infração sanitária grave, envolvendo violação dos controles obrigatórios de substâncias entorpecentes, com potencial caracterização de desvio e responsabilidade penal.
- (D) situação excepcionalmente tolerada durante rotinas de emergência hospitalar, pois a Portaria autoriza flexibilização documental em uso assistencial imediato.
- (E) irregularidade com impacto direto na responsabilidade técnica, passível de justificativa, caso o farmacêutico registre uma *nota explicativa clínica* descrevendo a necessidade de uso, sem invalidar a movimentação já realizada.

80

Durante uma perícia em um laboratório clandestino, o perito constata a fabricação de cápsulas rotuladas como “suplemento emagrecedor natural”, contendo substâncias de uso restrito a medicamentos sob prescrição médica. O estabelecimento não possui Autorização de Funcionamento (AFE) e não apresentou registro do produto junto à autoridade sanitária. Diante disso, o perito sugere a aplicação de penalidades cabíveis conforme a legislação vigente.

É correto afirmar que

- (A) a ausência de registro sanitário constitui infração de natureza leve, sujeita à advertência, podendo ser regularizada, mediante protocolo posterior de registro junto à Anvisa.
- (B) a fabricação e comercialização de produto sem registro e sem autorização de funcionamento configuram infração sanitária grave, sujeita a penalidades que incluem interdição do estabelecimento e cancelamento de autorizações.
- (C) as penalidades previstas em legislação vigente aplicam-se a pessoas jurídicas e aos responsáveis técnicos, e não aos administradores do estabelecimento infrator.
- (D) a penalidade de interdição é condicionada à comprovação de dano efetivo à saúde pública, esse caso caracteriza-se como infração leve passível de multa e apreensão dos produtos.
- (E) o cancelamento do registro é a única penalidade aplicável em caso de infração sanitária relacionada a produtos de origem natural ou vegetal.

Redação Perito Oficial Criminal

Se em períodos da antiguidade houve guerras sangrentas, de povos contra povos, surge nos tempos modernos a necessidade de demonstrar formas de prevenir as guerras atuais por meio da internet, pois já se tem uma grande massa de crimes realizados, detectados na chamada “Era Digital”. Portanto, é válido concretizar em palavras a dimensão do crime. Invadir [...] é o verbo predominante, onde se pode entender que se trata de uma ação executada contra coisa alheia sem o conhecimento dela, em dispositivos informáticos, para fins de violar intimidades de outrem. Agindo de forma ilícita, o agente adentra na privacidade de alguém com objetivo de oferecer danos a determinado aparelho o qual tenha o acesso sob falha de segurança ou até mesmo burlando tal segurança colocada pelo proprietário legal do bem, formando, assim, todas essas condutas, elementos de um crime.

<https://www.mppi.mp.br/internet/wp-content/uploads/2022/06/Crimes-ciberne%CC%81ticos-e-investigac%CC%A7a%CC%83o-policial.pdf>

Com base na leitura do Texto e em seus próprios conhecimentos sobre a temática, redija um texto dissertativo-argumentativo de, no máximo, 30 (trinta) linhas, sobre o tema:

Como proteger a privacidade no ambiente digital e combater os crimes cibernéticos no Brasil?

1

2

3

4

5

6

7

8

9

10

11

12

13

14

15

16

17

18

19

20

21

22

23

24

25

26

27

28

29

30

Realização

