



# PREFEITURA DE VITÓRIA

## SECRETARIA MUNICIPAL DE EDUCAÇÃO

TARDE

# PEB III - MÚSICA

TIPO 1 – BRANCA



### SUA PROVA

- Além deste caderno contendo **60 (sessenta)** questões objetivas e **1 (uma)** redação você receberá do fiscal de sala o cartão de respostas e a folha de texto definitivo;
- As questões objetivas têm **5 (cinco)** opções de resposta (A, B, C, D e E) e somente uma delas está correta.
- A redação deverá ser redigida entre **20 (vinte)** e **30 (trinta)** linhas.



### TEMPO

- Você dispõe de **4 (quatro) horas e 30 (trinta) minutos** para a realização da prova, já incluído o tempo para a marcação do cartão de respostas e o preenchimento da folha de texto definitivo;
- **2 (duas) horas** após o início da prova, é possível retirar-se da sala, sem levar o caderno de questões;
- A partir dos **30 (trinta) minutos** anteriores ao término da prova é possível retirar-se da sala **levando o caderno de questões**.



### NÃO SERÁ PERMITIDO

- Qualquer tipo de comunicação entre os candidatos durante a aplicação da prova;
- Anotar informações relativas às respostas em qualquer outro meio que não seja o caderno de questões;
- Levantar da cadeira sem autorização do fiscal de sala;
- Usar o sanitário ao término da prova, após deixar a sala.



### INFORMAÇÕES GERAIS

- Verifique se seu caderno de questões está completo, sem repetição de questões ou falhas. Caso contrário, **notifique imediatamente o fiscal da sala**, para que sejam tomadas as devidas providências;
- Confira seus dados pessoais, especialmente nome, número de inscrição e documento de identidade e leia atentamente as instruções para preencher o cartão de respostas e a folha de texto definitivo;
- Para o preenchimento do cartão de respostas e da folha de texto definitivo, use somente caneta esferográfica, fabricada em material transparente, com tinta preta ou azul;
- Assine seu nome apenas no(s) espaço(s) reservado(s) no cartão de respostas e na folha de texto definitivo;
- Confira seu cargo, cor e tipo do caderno de questões. Caso tenha recebido caderno de cargo ou cor ou tipo **diferente** do impresso em seu cartão de respostas e em sua folha de texto definitivo, o fiscal de sala deve ser **obrigatoriamente** informado para o devido registro na ata da sala;
- Reserve tempo suficiente para o preenchimento do seu cartão de respostas e da sua folha de texto definitivo. O preenchimento é de sua responsabilidade e **não será permitida a troca do cartão de respostas e da folha de texto definitivo em caso de erro cometido pelo candidato**;
- Para fins de avaliação, serão levadas em consideração apenas as marcações realizadas no cartão de respostas e na folha de texto definitivo;
- A FGV coletará as impressões digitais dos candidatos na lista de presença;
- Os candidatos serão submetidos ao sistema de detecção de metais quando do ingresso e da saída de sanitários durante a realização das provas.
- **Boa prova!**

## CONHECIMENTOS GERAIS

### Língua Portuguesa

1

O célebre orador Padre Antônio Vieira escreveu em um dos seus fantásticos sermões:

“Os dias, soma-os a vida, diminui-os a morte, multiplica-os a ressurreição”.

Assinale a afirmação **inadequada** em relação ao significado e à estruturação dessa frase.

- (A) O enunciador da frase preferiu a forma pleonástica, antecipando o substantivo “os dias” e repetindo-o nos pronomes pessoais oblíquos “os”.
- (B) As frases que compõem esse pequeno texto obedecem a rigoroso paralelismo sintático.
- (C) A temática que envolve a frase está ligada ao campo semântico da religião.
- (D) A sequência dos termos “vida”, “morte” e “ressurreição” recria o caminho do homem na visão cristã.
- (E) A sequência dos termos “soma”, “diminui” e “multiplica” indica uma visão materialista da existência humana.

2

Observe os dois primeiros parágrafos do romance *Uma Lágrima de Mulher*, de Aluísio Azevedo:

“Numa das formosas ilhas de Lípari branquejava solitária uma casinha térrea, meio encravada nos rochedos, que as águas do mar da Sicília batem constantemente.

Ao lado esquerdo da modesta habitação corria uma farta alameda de oliveiras, que, juntamente com os resultados da pesca do coral, constituía os meios escassos de vida de Maffei e sua família”.

Assinale a afirmação adequada em relação ao significado e à estruturação dessa frase.

- (A) Como faz parte de um romance, o segmento acima está inserido entre os textos narrativos.
- (B) As observações do enunciador mostram sua preocupação de não emitir opiniões pessoais sobre o que vê.
- (C) O texto é exclusivamente descritivo, tendo por objeto uma pequena casa e a família que a habita.
- (D) A casa presente na descrição do texto é vista somente externamente, com poucos detalhes de sua localização e arredores.
- (E) O fragmento textual destacado mistura descrição e narração.

3

Pensamento de um ganhador do Prêmio Nobel da Paz:

“Vivemos em uma época perigosa. O homem domina a natureza, antes que tenha aprendido a dominar a si mesmo”.

Assinale a afirmação adequada em relação ao significado e à estruturação desse pequeno texto.

- (A) O segundo período do texto traz uma explicação da afirmação dada no primeiro período.
- (B) A forma verbal “Vivemos” se justifica pelo fato de referir-se exclusivamente ao leitor e ao enunciador.
- (C) O perigo anunciado no primeiro período se refere à possibilidade de desastres naturais.
- (D) O segmento “dominar a si mesmo” poderia ser adequadamente substituído por um só verbo: altodominar.
- (E) As duas ocorrências do verbo “dominar” mostram diferentes sentidos.

4

Nossa grande romancista Rachel de Queiroz escreveu:

“Não é preciso pressa na literatura. Um romance é como gravidez: aquilo fica dentro de você, crescendo, crescendo, incomodando, até sair.”

Sobre a estruturação ou a significação desse pequeno texto, é correto afirmar que

- (A) o primeiro período do texto afirma algo cuja explicação é dada no período seguinte.
- (B) a comparação entre um romance e a gravidez se fundamenta na surpresa do que é produzido.
- (C) a repetição da forma verbal “crescendo, crescendo” mostra uma ação progressivamente mais lenta.
- (D) a forma verbal “incomodando” se refere a sacrifícios físicos na gestação de um filho ou de uma obra literária.
- (E) a semelhança entre a produção de uma obra e de um bebê também se fundamenta no prazo fixo de produção.

5

Observe os versos de Vinicius de Moraes:

“Para que vieste na minha janela meter o nariz? / Se foi por um verso, não sou mais poeta. / Ando tão feliz!”

Assinale a afirmação correta sobre a estruturação ou a significação desse pequeno texto.

- (A) A utilização da linguagem popular nesses versos mostra o desprezo que os autores modernistas tinham pela própria poesia.
- (B) Os versos de Vinicius mostram o cuidado com a norma culta, que os poetas sempre preservaram.
- (C) Segundo o texto, a infelicidade é indispensável à produção poética.
- (D) A preposição “por” no segmento “Se foi por um verso” tem o valor de causa.
- (E) O verbo “andar”, no último verso do poema, indica um movimento lento e progressivo.

6

Nas opções abaixo há exemplos de metáforas; assinale a opção em que essa metáfora se encontra explicitada.

- (A) O moço que não chorou é um selvagem, e o velho que não quer rir é um tolo.
- (B) O suicídio é um roubo ao gênero humano.
- (C) Nossa morte é nossa boda com a eternidade.
- (D) O povo é como uma cera mole, tudo depende da mão que o modele.
- (E) A verdadeira pátria do homem é a infância.

7

Nas opções a seguir, ocorrem comparações entre dois elementos.

Assinale a opção em que esses dois elementos estão corretamente identificados.

- (A) Uma casa sem gato é como um aquário sem peixe / gato e peixe.
- (B) As aves constituem, talvez, com sua vida, os melhores educadores dos homens / aves e homens.
- (C) O limão é uma laranja de mau-humor / limão e mau-humor.
- (D) A parte mais sensível do corpo humano é o bolso / parte e corpo humano.
- (E) O salário-mínimo é como menstruação: vem todos os meses e acaba em quatro dias /salário-mínimo e menstruação.

8

Em todas as frases a seguir está presente o vocábulo “maior”. Assinale a frase em que ele é um adjetivo de qualificação e não uma caracterização.

- (A) Os estrangeiros terão de comer muito feijão para chegar à posição de maior banco do mundo.
- (B) Não se acomode com a maré mansa, uma onda maior pode estar se preparando.
- (C) A indiferença é a melhor aliada da burocracia. E a burocracia é a maior fábrica de indiferença, uma doença incurável.
- (D) A forma como se fazem as coisas é igual ao zero na matemática, não vale muito em si mesmo, mas é capaz de dar maior valor a tudo.
- (E) Quanto mais e mais pessoas são despedidas do trabalho, maior é a taxa de desemprego.

9

Assinale a frase em que o termo sublinhado mostra uma classe gramatical **diferente** das demais.

- (A) O inútil, aqui, é o mais necessário.
- (B) Percorra os parques da cidade com mais tempo e você encontrará belas estátuas históricas.
- (C) Seja sempre mais esperta que as pessoas que a contrataram.
- (D) Pensar é o trabalho mais duro que há.
- (E) Se você quer ficar mais rico, acorde cedo, trabalhe muito e ache petróleo.

10

Assinale o segmento que exemplifica o modo narrativo de organização discursiva.

- (A) Todos os carros estavam parados no sinal, um menino vendia pacotes de balas enquanto um grupo de estudantes atravessava calmamente a rua.
- (B) A paciência é uma virtude. A maturidade nos faz tolerantes e experientes. A vida é bela.
- (C) O objetivo maior é que tudo o que toca o seu coração faça diferença para você.
- (D) O temporal havia caído há mais de uma hora quando o Serviço de Meteorologia anunciou o mau tempo.
- (E) A vida é como uma escada rolante: você pode se mover para a frente ou para trás, mas não pode permanecer parado.

## Legislação Educacional

11

As Diretrizes das bibliotecas escolares da rede municipal de ensino de Vitória são um instrumento para o fortalecimento e a ampliação de experiências com a leitura nas unidades de ensino. Os títulos serão incorporados ou descartados, segundo tais diretrizes, por indicação

- (A) de comissão composta de segmentos da comunidade escolar.
- (B) da equipe gestora da unidade escolar.
- (C) realizada pela Secretaria Municipal de Educação.
- (D) realizada pela Secretaria de Educação e pela Comissão de Educação da Câmara Municipal.
- (E) realizada pela Secretaria Municipal de Educação e pelo chefe do Executivo municipal.

12

Conforme o Plano Municipal de Educação de Vitória (Lei nº 8.829, de 2015) a execução do Plano e o cumprimento das suas metas serão objeto de monitoramento contínuo e avaliações periódicas realizadas por diferentes instâncias.

Conforme a legislação, as instâncias responsáveis pelo monitoramento e pela avaliação são

- (A) Secretaria de Educação; Conselho Municipal de Educação e Fórum Municipal de Educação.
- (B) Comissão de Educação da Câmara Municipal; Secretaria de Educação; Conselho Municipal de Educação e Fórum Municipal de Educação.
- (C) Secretaria de Educação e Conselho Municipal de Educação.
- (D) Secretaria de Educação; Conselho Municipal de Educação e Fórum Municipal de Educação.
- (E) Comissão de Educação da Câmara Municipal de Educação e Secretaria de Educação.

13

*A ampliação da jornada do tempo do estudante na escola, prevista nos artigos 31 e 34 da LDB, só faz sentido a partir de uma reorganização dos tempos e espaços para atender às especificidades da Educação Integral. Atentos à necessidade de novos modos de organização dos espaços e tempos escolares, visando atender às especificidades da Educação Integral, considerando a diversidade dos estudantes, em relação à idade, à apropriação dos conhecimentos, entre outros aspectos, as equipes escolares precisam refletir e elaborar estratégias pedagógicas que dialoguem com essa realidade.*

(Política Municipal de Educação Integral de Vitória)

Nesse sentido, avalie se torna-se imperativo “realizar um trabalho pedagógico que considere a convivência entre estudantes com diferentes idades e vivências, projetos de vida e interesses” que assegurem, entre outras, as seguintes ações:

- I. O estabelecimento das relações interdisciplinares entre as áreas de conhecimento.
- II. O uso das tecnologias da informação e da comunicação no processo de ensino aprendizagem.
- III. A constituição de ações didático-pedagógicas efetivadas por meio de práticas contextualizadas.
- IV. O planejamento e o desenvolvimento de ações pedagógicas que explorem o território onde a escola está localizada, bem como os demais espaços da cidade.

Estão corretas as ações

- (A) I e II, apenas.
- (B) III e IV, apenas.
- (C) II e IV, apenas.
- (D) I, III e IV, apenas.
- (E) I, II, III e IV.

14

Conforme o Documento *A educação infantil no município de Vitória: um outro olhar*, em relação ao tema da sexualidade na educação infantil, “é preciso que essas representações não sejam tolhidas com atitudes moralizadoras e disciplinadoras ou consideradas como atitudes promíscuas, mas compreendidas a partir da experiência vivida pela criança em diferentes contextos sociais, nas interações que ela estabelece com outras crianças e adultos, no modo como buscam suprir os seus desejos e necessidades a partir de pessoas, objetos ou situações. Isto requer dos profissionais que atuam na Educação Infantil a quebra de tabus e preconceitos ainda tão arraigados no espaço escolar, a busca de diálogo permanente com a família, o reconhecimento da sexualidade em todas as situações vividas pelas crianças”.

Com base no documento, avalie se as perspectivas de atuação do Centro Municipal de Educação Infantil (CMEI) incluem:

- I. Promover situações permanentes de diálogo com a família, superando mecanismos de repressão e discriminação das experiências vividas pela criança.
- II. Promover encontros de formação para a comunidade escolar sobre a sexualidade infantil.
- III. Possibilitar a criança a desenvolver a sua sexualidade em todos os tempos e espaços do CMEI.

Está correto o que se afirma em

- (A) I e II, apenas.
- (B) II, apenas.
- (C) II e III, apenas.
- (D) I, apenas.
- (E) I, II e III.

15

A Política Municipal de Protagonismo Estudantil do município de Vitória dimensiona os espaços de protagonismo. Nessa direção, cabe a cada escola, por meio de sua comunidade educativa, aplicar estes conceitos e diretrizes ao dia a dia de seu projeto pedagógico.

Neste sentido, conforme o documento, “é preciso ficar sempre atento para não reduzir o protagonismo a meras participações ilustrativas e nem sobrecarregar os estudantes com decisões que são de responsabilidade dos adultos” (p. 7).

Com base na referida política municipal, assinale a afirmativa correta.

- (A) São representantes de turma os próprios estudantes escolhidos pelos colegas e orientadores educacionais.
- (B) A participação em conselho de classe está prevista para alunos a partir do sexto ano.
- (C) O Conselho de Representantes de turmas reúne os representantes de turma que tratam de questões relacionadas aos interesses dos estudantes.
- (D) A participação dos estudantes nos Conselhos de Escola será representado por pais/mães/responsáveis para alunos menores de 8 (oito) anos.
- (E) Dois espaços de participação estudantil estão previstos no documento: representação de turma e grêmio estudantil.

16

A Lei nº 10.639, de 9 de janeiro de 2003, inclui no currículo oficial da rede de ensino a obrigatoriedade da temática História e Cultura Afro-brasileira. A Lei nº 11.645, de 10 de março de 2008, inclui no currículo oficial da rede de ensino a obrigatoriedade da temática História e Cultura Afro-Brasileira e Indígena.

Conforme a LDB nº 9394/1996 e as Leis nº 10.639 e nº 11.645 é correto afirmar que

- (A) exclusivamente nos estabelecimentos de ensino fundamental oficiais torna-se obrigatório o ensino sobre História e Cultura Afro-Brasileira e indígena.
- (B) os conteúdos referentes à história e cultura afro-brasileira e dos povos indígenas brasileiros serão ministrados exclusivamente na área de literatura e história brasileiras.
- (C) é facultado às redes de ensino incluir no calendário escolar o dia 20 de novembro como Dia Nacional da Consciência Negra.
- (D) exclusivamente nos estabelecimentos de ensino médio oficiais torna-se obrigatório o ensino sobre História e Cultura Afro-Brasileira e indígena.
- (E) nos estabelecimentos de ensino fundamental e de ensino médio, públicos e privados, torna-se obrigatório o estudo da história e cultura afro-brasileira e indígena.

17

A Resolução CNE/CP nº 2, de 22 de dezembro de 2017 e seu anexo instituem e orientam a implantação da Base Nacional Comum Curricular (BNCC).

Considerando os documentos citados, é correto afirmar que

- (A) na BNCC, o ensino fundamental está organizado em quatro áreas de conhecimento: Linguagens; Matemática; Ciências da Natureza e Ciências Humanas.
- (B) o ensino religioso é um componente curricular presente na BNCC de caráter não obrigatório no Ensino fundamental.
- (C) a organização curricular da Educação infantil na BNCC está estruturada em três campos de experiências: *O Eu, o Outro e o Nós; Corpo, Gestos e Movimentos; Espaços, Tempos, Quantidades, Relações e Transformações.*
- (D) a BNCC de Língua Inglesa para o Ensino Fundamental – Anos Finais está organizada por eixos, unidades temáticas, objetos de conhecimento e habilidades.
- (E) no ensino fundamental, o componente curricular Arte está centrado em três linguagens: Artes Visuais, Música e Teatro.

18

A Lei nº 8.069, de 13 de julho de 1990, aprova o Estatuto da Criança e do Adolescente.

Com base nessa Lei, avalie se as afirmativas a seguir são verdadeiras (V) ou falsas (F).

- ( ) Toda criança ou adolescente que estiver inserido em programa de acolhimento familiar ou institucional terá sua situação reavaliada, no máximo, a cada 6 (seis) meses.
- ( ) Não poderão ser utilizados recursos municipais para a manutenção dos serviços de acolhimento em família acolhedora.
- ( ) As crianças menores de doze anos somente poderão ingressar e permanecer nos locais de apresentação ou exibição quando acompanhadas dos pais ou responsável.
- ( ) A internação do adolescente, antes da sentença, pode ser determinada pelo prazo máximo de sessenta dias.

As afirmativas são, respectivamente,

- (A) V – F – V – F.
- (B) V – V – F – F.
- (C) F – V – V – F.
- (D) F – F – V – F.
- (E) F – F – F – F.

19

O Decreto nº 7.037, de 21 de dezembro de 2009, aprova o Programa Nacional de Direitos Humanos – PNDH-3. A Resolução nº 1, de 30 de maio de 2012, estabelece as Diretrizes Nacionais para a Educação em Direitos Humanos. O Plano Nacional de Educação em Direitos Humanos (PNEDH) é uma política pública que consolida um projeto de sociedade baseado nos princípios da democracia, da cidadania e da justiça social.

Conforme o PNEDH é correto afirmar que

- (A) a temática dos direitos humanos nos concursos é obrigatória para todos os cargos públicos em âmbito federal, distrital, estadual e municipal.
- (B) a educação em Direitos Humanos integra o Programa Nacional do Livro Didático desde 2009.
- (C) a disciplina Direitos Humanos e Mídia é obrigatória nos cursos de Comunicação Social.
- (D) o Ministério da Educação definirá estratégias de acompanhamento das ações de Educação em Direitos Humanos.
- (E) a Educação em Direitos Humanos, de modo transversal, deverá ser considerada na construção dos Projetos Político-Pedagógicos (PPP) e dos Regimentos Escolares.

20

A Lei nº 13.005/2014 aprovou o Plano Nacional de Educação – PNE, com vigência de 10 anos a contar da publicação da Lei.

Conforme determina o PNE é correto afirmar que

- (A) a União promoverá a realização de pelo menos 4 (quatro) conferências nacionais de educação até o final do decênio.
- (B) os Estados, o Distrito Federal e os Municípios deverão elaborar seus correspondentes planos de educação, ou adequar os planos já aprovados em lei, em consonância com as diretrizes, metas e estratégias previstas neste PNE, no prazo de 12 (doze) anos contados da publicação desta Lei.
- (C) o poder público deverá instituir, em lei específica, contados 2 (dois) anos da publicação desta Lei, o Sistema Nacional de Educação, responsável pela articulação entre os sistemas de ensino.
- (D) entre as diretrizes do PNE está prevista a promoção do princípio da gestão democrática da educação pública e privada.
- (E) as metas previstas no Anexo desta Lei deverão ter como referência o Censo Escolar MEC/INEP.

## CONHECIMENTOS ESPECÍFICOS

21

*Pesquisas recentes avaliaram a eficácia de ferramentas de inteligência artificial (IA) focadas no aluno, contrastando-as com a atuação de professores em ambientes de sala de aula com vários estudantes e com a atuação de tutores qualificados em sessões individuais. Os resultados mostram que, em termos de avanços na aprendizagem, as ferramentas de IA superam o desempenho de professores que lecionam para turmas inteiras, embora apresentem resultados ligeiramente inferiores aos alcançados por tutores qualificados em cenários de ensino individualizado.*

Baseado em DU BOLAY, Benedict. "Artificial Intelligence as an Effective Classroom Assistant". *IEEE Intelligent Systems*, Vol. 31, nov./dez. 2016.

Os resultados dos estudos mencionados acima indicam

- (A) a preeminência do ensino personalizado sobre o padronizado, destacando a importância de abordagens individualizadas na facilitação da aprendizagem.
- (B) a limitada efetividade das ferramentas de inteligência artificial na promoção do ensino-aprendizagem em contextos com grande número de alunos.
- (C) a superioridade do ambiente da sala de aula tradicional frente aos modelos de ensino emergentes, indicando as vantagens dos métodos convencionais de instrução.
- (D) a equivalência entre métodos de ensino personalizados e padronizados, tanto em ambientes educacionais tradicionais quanto naqueles suportados por IA.
- (E) a maior eficácia das ferramentas de IA em relação aos educadores humanos no processo educacional, ressaltando a capacidade da tecnologia em otimizar o ensino.

22

*“Um professor lança um projeto educativo junto aos alunos, com o propósito de introduzi-los aos conceitos e práticas associados à participação institucional. Este projeto visa a elucidar o papel de cada indivíduo como aluno e os modos adequados para eles se relacionarem com os espaços e os demais membros da comunidade escolar.”*

Educação e democracia são práticas indissociáveis por diversas razões fundamentais. A situação acima enfoca especificamente o desenvolvimento

- (A) do entendimento sobre o contexto histórico e sua influência na formação das instituições democráticas e educacionais.
- (B) da obediência e da disciplina como pilares para a manutenção da ordem e do respeito no interior do ambiente escolar.
- (C) do pensamento crítico, promovendo a análise reflexiva e a avaliação de argumentos de forma independente.
- (D) das bases da cidadania, incluindo a participação ativa por meio de direitos e deveres estabelecidos.
- (E) do senso de nacionalidade, enfatizando a importância da identificação com símbolos e valores locais.

23

A missão de promover a inclusão escolar exige uma transformação das instituições educacionais, assegurando que elas estejam voltadas, desde a base, a acolher todos os alunos e proporcionar trajetórias de aprendizagem adaptadas às suas diferenças individuais.

Identifique a opção que não contribui para a realização efetiva da inclusão nesses termos.

- (A) Realização de feiras que explorem as diversas culturas regionais do Brasil, promovendo o reconhecimento e a valorização da diversidade entre os alunos.
- (B) Criação de áreas específicas para o atendimento a pessoas com deficiência, de modo a oferecer a esses alunos uma modalidade separada de formação escolar.
- (C) Uso de dispositivos e softwares assistivos em salas de aula, com o objetivo de promover a participação igualitária de todos os alunos nas atividades de aprendizagem.
- (D) Disponibilização de refeições diárias na escola, garantindo que as necessidades nutricionais dos alunos sejam atendidas para assegurar seu aprendizado e bem-estar.
- (E) Oferecimento de suporte psicopedagógico individualizado, atendendo às necessidades educacionais específicas dos alunos e apoiando seu desenvolvimento integral.

24

“Uma professora observa a queda do interesse de seus alunos, tanto em relação às aulas convencionais quanto em relação aos acontecimentos sociais ao seu redor. Ciente da necessidade de estimular a conscientização, promover o diálogo, vincular o ensino às vivências dos estudantes e motivar iniciativas transformadoras, ela enfrenta o desafio de concretizar esses objetivos na sua abordagem pedagógica.”

Na situação acima, a professora poderia cumprir o seu intento ao adotar a ideia de

- (A) pedagogia direta.
- (B) subsunçores.
- (C) instrução programada.
- (D) competência.
- (E) temas-geradores.

25

Segundo Jean Piaget, o processo de aprendizagem ocorre por intermédio da interação dinâmica entre o sujeito e a realidade externa. A equilíbrio representa o mecanismo fundamental, atuando como um processo contínuo de ajuste entre os esquemas cognitivos do indivíduo e as situações enfrentadas.

Nesse processo, a acomodação ocorre quando

- (A) a nova experiência se encaixa com sucesso naquilo que é esperado segundo os esquemas pré-existentes.
- (B) o estímulo positivo ou negativo resulta na instalação de um novo conhecimento para o sujeito.
- (C) os conhecimentos do sujeito são estruturalmente modificados a partir de uma nova experiência.
- (D) o sujeito consegue internalizar os conhecimentos produzidos historicamente pela sociedade.
- (E) a estrutura cognitiva do sujeito chega à maturação final e dispensa posteriores modificações.

26

O conceito de *habitus*, desenvolvido pelo sociólogo Pierre Bourdieu, inaugurou uma perspectiva inovadora sobre a análise das instituições educacionais.

Este conceito permitiu a percepção

- (A) de que a escola é incapaz de produzir uma real transformação na sociedade por ser fruto das desigualdades.
- (B) das razões pelas quais a escola é capaz de desconsiderar as diferenças sociais e tratar os discentes de maneira idêntica.
- (C) de que os professores devem ser preparados para agir conforme uma neutralidade em relação a valores sociais.
- (D) das maneiras pelas quais as estruturas sociais são internalizadas e reproduzidas no processo educacional.
- (E) de que os valores de origem de cada aluno devem ser considerados e reafirmados no processo de ensino.

27

Pedagogia e didática são conceitos fundamentais para a prática educacional que, embora se entrelacem a todo momento, referem-se a dimensões distintas.

Assinale a opção que define corretamente a *didática*.

- (A) Estudo sistemático dos sistemas de educação, abordando sua importância em cada contexto histórico.
- (B) Análise dos valores filosóficos que fundamentam as práticas escolares e orientam os objetivos da educação.
- (C) Investigação do papel social e cultural da educação na formação do indivíduo e na transformação da sociedade.
- (D) Teoria geral da condução do processo educacional, incluindo os princípios e objetivos que o orientam.
- (E) Arte e ciência de ensinar, focando nas metodologias, estratégias e técnicas de transmissão do conhecimento.

28

“Na tentativa de adotar uma nova forma de avaliação em sua turma, uma professora distribuiu um questionário para entender as dificuldades de aprendizado dos alunos e oferecer um *feedback* mais personalizado. No entanto, ela anunciou que os resultados do questionário influenciariam diretamente as notas finais. Isso levou os alunos a responderem com base no que supunham ser o que a professora queria ouvir, visando a maximizar suas notas.”

Na situação acima, a atitude da professora gerou efeitos indesejados. Assinale a opção que descreve corretamente o ocorrido.

- (A) A professora tentou aplicar uma avaliação formativa, mas sua abordagem transformou-se em uma avaliação somativa, com os alunos priorizando o impacto nas notas finais.
- (B) A professora escolheu permanecer com uma metodologia de avaliação tradicional, empregando questionários como instrumento principal para medir o aprendizado dos alunos.
- (C) A professora converteu uma ferramenta originalmente quantitativa em uma abordagem qualitativa de avaliação, focada em compreender melhor os estudantes.
- (D) A professora introduziu um exame classificatório, visando ranquear os alunos por desempenho, mas acabou tendo resultados insatisfatórios e gerando desengajamento.
- (E) A professora provocou uma falta de orientação entre os alunos sobre como suas performances seriam avaliadas ao eliminar os critérios quantitativos.

29

O projeto político-pedagógico (PPP) é o documento fundamental para orientação de uma instituição escolar. Avalie se os componentes do PPP incluem:

- I. Ações para a integração escola-comunidade, projetos sociais e parcerias com organizações locais.
- II. Projetos relativos à inclusão, educação ambiental e sustentabilidade e fomento à prática da leitura.
- III. Organização da estrutura organizacional, administração de recursos e ações de desenvolvimento profissional.

Está correto o que se apresenta em

- (A) I, II e III.
- (B) I e II, apenas.
- (C) I e III, apenas.
- (D) II e III, apenas.
- (E) II, apenas.

30

A Educação em Direitos Humanos (EDH) é fundamental para a construção de sociedades mais justas e igualitárias, e é parte fundamental das Diretrizes Curriculares Nacionais (DCN) para a Educação Básica.

As opções abaixo apresentam os princípios da EDH segundo as DCN, **à exceção de uma**. Assinale-a.

- (A) Sustentabilidade socioambiental.
- (B) Laicidade do Estado.
- (C) Transversalidade, vivência e globalidade.
- (D) Democracia na educação.
- (E) Resiliência comunitária e cooperação.

31

*Música é a arte de combinar os sons simultânea e sucessivamente, com ordem, equilíbrio e proporção dentro do tempo.*

MED, 1996, p 11.

Relacione as características do som a seguir com suas respectivas descrições:

1. Som
  2. Altura
  3. Duração
  4. Intensidade
  5. Timbre
- ( ) derivado da intensidade dos sons harmônicos que acompanham os sons principais.
- ( ) a sensação produzida no ouvido pelas vibrações dos corpos elásticos.
- ( ) determinada pela frequência (ou velocidade) das vibrações.
- ( ) determinada pela força do agente que a produz.
- ( ) determinada pelo tempo de emissão das vibrações.

Assinale a opção que indica a relação correta, na ordem apresentada.

- (A) 1 – 3 – 2 – 4 – 5.
- (B) 5 – 1 – 2 – 3 – 4.
- (C) 5 – 1 – 2 – 4 – 3.
- (D) 5 – 2 – 1 – 4 – 3.
- (E) 5 – 1 – 4 – 2 – 3.

32

Com relação às figuras de duração e seus valores relativos à semibreve, analise as afirmações a seguir.

- I. Semicolcheia é a figura cujo valor é de 1/16 de uma semibreve.
- II. Fusa é a figura cujo valor é de 1/64 de uma semibreve.
- III. Colcheia é a figura cujo valor é de 1/8 de uma semibreve.

Está correto o que se afirma em

- (A) I, II e III.
- (B) II e III, apenas.
- (C) I e III, apenas.
- (D) I e II, apenas.
- (E) I, apenas.

33

Com relação às indicações rítmicas utilizadas pela notação musical tradicional, analise os pontos a seguir.

- I. O *ritmo* é definido pela relação entre durações de sons.
- II. A *duração absoluta* é dada pela indicação do andamento.
- III. A *duração relativa* dos sons é definida pelos valores das notas.

Está correto o que se afirma em

- (A) I, II e III.
- (B) I e II, apenas.
- (C) I e III, apenas.
- (D) II e III, apenas.
- (E) I, apenas.

34

Analise as figuras de pausa que aparecem na escrita da melodia abaixo:

Ô Viageiro (Bahia)

PAZ, 1989, p. 42. (Adaptado)

Assinale a opção que apresenta as figuras de duração correspondentes a essas pausas, na ordem em que se apresentam.

- (A) semínima – semibreve – colcheia – mínima.
- (B) semibreve – mínima – colcheia – semínima.
- (C) mínima – semibreve – semínima – colcheia.
- (D) colcheia – semínima – mínima – semibreve.
- (E) mínima – semibreve – mínima – colcheia.

35

Observe o trecho musical a seguir, que ilustra 5 diferentes tipos de compasso:



As unidades de cada um dos compassos, 2/4, 2/2, 6/4, 3/4 e 12/8, são, respectivamente,

- (A) mínima – semibreve – semibreve pontuada – mínima pontuada – breve.
- (B) mínima – mínima pontuada – semibreve pontuada – semibreve – breve.
- (C) mínima – semibreve – breve – semibreve pontuada – breve.
- (D) mínima – semibreve – semibreve pontuada – mínima pontuada – semibreve pontuada.
- (E) mínima – semibreve – semibreve – mínima pontuada – semibreve pontuada.

36

Análise a rítmica dessa canção brasileira tradicional:

Periquito Maracanã (Rio Grande do Norte)



PAZ, 1989, p. 32.

Observe que há um efeito de deslocamento das acentuações naturais permeando toda a partitura, desarticulando os acentos naturais dos compassos.

A esse efeito, bastante característico da música brasileira, damos o nome de

- (A) contratempo.
- (B) síncope.
- (C) ictus.
- (D) acentos secundários.
- (E) anacruse.

37

Observe as colunas a seguir e estabeleça as relações entre os tópicos:

- I. Sons de altura definida
- II. Sons de altura indefinida
- III. Melodia
- IV. Harmonia
- ( ) Concepção vertical da música: conjunto de sons dispostos em ordem simultânea.
- ( ) Sons produzidos por vibrações irregulares, tais como sons dos automóveis, de um trovão, e da grande maioria dos instrumentos de percussão como chocalhos e atabaques, por exemplo.
- ( ) Concepção horizontal da música: conjunto de sons (notas musicais) dispostos em ordem sucessiva.
- ( ) Notas musicais: sons produzidos por vibrações regulares, tais como no piano, no clarinete, etc.

Assinale a opção que indica a relação correta na ordem apresentada.

- (A) 1 – 3 – 2 – 4.
- (B) 4 – 2 – 3 – 1.
- (C) 1 – 4 – 2 – 3.
- (D) 2 – 4 – 3 – 1.
- (E) 4 – 3 – 2 – 1.

38

No sistema temperado ocidental, SEMITOM (“S”) é o menor intervalo adotado entre duas notas, e TOM (“T”) é a soma de dois semitons. Nesse temperamento, a ESCALA DIATÔNICA MAIOR (ou MODO JÔNICO, idêntico à escala de Dó Maior, por exemplo) é formada por 5 tons e 2 semitons, na seguinte ordem: T-T-S-T-T-S (“T” para TOM e “S” para SEMITOM).

Identifique, entre as opções listadas a seguir, a única sequência de TONS (“T”) e SEMITONS (“S”) cuja ordem corresponde à escala do MODO MIXOLÍDIO.

- (A) S-T-T-S-T-T.
- (B) T-T-S-T-T-S-T.
- (C) T-T-T-S-T-T-S.
- (D) T-S-T-T-T-S-T.
- (E) T-S-T-T-S-T-T.



**39**

*O Sistema temperado representa o abandono da perfeição da afinação absoluta no sistema natural em favor do uso do sistema cromático; é uma renúncia aos cálculos físicos, à acústica pura, para facilitar as projeções harmônicas.*

MED, 1996, p. 11 - 12.

Na tradição ocidental, instrumentos são também classificados como temperados ou não temperados. Relacione as colunas abaixo, de acordo com essa classificação.

1. Instrumentos temperados
  2. Instrumentos não-temperados
- ( ) harpa.  
 ( ) violino.  
 ( ) saxofone.  
 ( ) canto (voz humana).  
 ( ) trombone.

Assinale a opção que indica a relação correta na ordem apresentada.

- (A) 2 – 1 – 2 – 1 – 1.  
 (B) 1 – 1 – 1 – 2 – 2.  
 (C) 2 – 2 – 1 – 2 – 2.  
 (D) 1 – 2 – 1 – 2 – 2.  
 (E) 1 – 2 – 1 – 2 – 1.

**40**

Na notação musical, no sistema de 11 linhas, é mais comum a clave de Sol estar posicionada na segunda linha do pentagrama superior, e a clave de Fá, na quarta linha do pentagrama inferior.

Com relação aos elementos relacionados acima, avalie se as afirmativas a seguir são verdadeiras (V) ou falsas (F).

- ( ) No pentagrama superior, o Dó central fica a duas linhas abaixo da nota Sol.  
 ( ) No pentagrama inferior, a nota Fá fica a duas linhas acima do Dó central.  
 ( ) A clave de Dó, em qualquer posição, marca sempre a posição da nota Dó central.  
 ( ) No pentagrama inferior, a nota Fá fica a duas linhas abaixo do Dó central.  
 ( ) No pentagrama superior, o dó central fica a duas linhas acima da nota sol.

As afirmativas são, respectivamente,

- (A) V – F – V – F – F.  
 (B) V – F – F – V – F.  
 (C) V – F – V – V – F.  
 (D) V – F – V – F – V.  
 (E) F – F – V – V – F.

**41**

*Os graus de uma escala recebem algarismos romanos, em ordem crescente de altura.*

MED, 1996, p. 87-88.

Relacione os nomes especiais que cada grau de uma escala maior recebe conforme a função que exerce:

1. Grau I
  2. Grau II
  3. Grau III
  4. Grau IV
  5. Grau V
  6. Grau VI
  7. Grau VII
- ( ) Tônica.  
 ( ) Subdominante.  
 ( ) Supertônica.  
 ( ) Sensível ou subtônica.  
 ( ) Mediante.  
 ( ) Dominante.  
 ( ) Superdominante.

Assinale a opção que indica a relação correta, na ordem apresentada.

- (A) 1 – 4 – 7 – 2 – 3 – 5 – 6.  
 (B) 1 – 4 – 2 – 7 – 3 – 5 – 6.  
 (C) 1 – 3 – 2 – 7 – 4 – 5 – 6.  
 (D) 1 – 4 – 2 – 7 – 5 – 3 – 6.  
 (E) 1 – 4 – 3 – 7 – 2 – 5 – 6.

**42**

Avalie se as afirmativas a seguir são verdadeiras (V) ou falsas (F).

- ( ) a principal característica de uma escala menor é o intervalo de terça menor entre os graus I e III.  
 ( ) as escalas de Fá Maior e ré menor são ambas formadas pelas mesmas notas, porém com armaduras de clave diferentes.  
 ( ) São chamados de graus tonais o I, o IV e o V.  
 ( ) São chamados de graus modais: o III, o VI e o VII.  
 ( ) A escala cromática é formada por todas as 12 notas possíveis compreendidas entre uma nota e sua nona.

As afirmativas são, respectivamente,

- (A) V – F – F – V – V.  
 (B) V – F – V – V – F.  
 (C) V – V – V – F – F.  
 (D) F – F – V – V – F.  
 (E) V – V – V – V – F.

43

Analise as armaduras de clave abaixo:



Assinale a opção que corresponde aos nomes das escalas maiores determinadas por elas, na ordem em que estão apresentadas.

- (A) Si Maior, Mi Maior e Mi bemol Maior.
- (B) Fá sustenido Maior, Dó sustenido Maior, Si bemol Maior.
- (C) Fá sustenido Maior, Mi Maior e Si bemol Maior.
- (D) Mi sustenido Maior, Sol sustenido Maior, Si bemol Maior.
- (E) Fá sustenido Maior, Si Maior, Si bemol Maior.

44

Analise as armaduras de clave abaixo:



Assinale a alternativa que corresponde aos nomes das escalas menores determinadas por elas, na ordem em que estão apresentadas:

- (A) sol menor, si menor e dó menor.
- (B) mi bemol menor, ré menor e dó menor.
- (C) sol menor, mi menor e dó menor.
- (D) si bemol menor, si menor e lá bemol menor.
- (E) sol menor, dó sustenido menor e mi bemol menor.

45

*Tons vizinhos são os tons que tem a mesma armadura de clave do tom principal ou diferem dele por um acidente a mais ou a menos.*

MED, 1996, p.158.

Partindo desse conceito, avalie se as afirmativas a seguir estão corretas:

- I. Os tons vizinhos diretos do tom principal lá menor são: dó maior, mi menor e ré menor.
- II. Os tons vizinhos indiretos do tom principal lá menor são: sol maior e fá maior.
- III. Os tons vizinhos diretos do tom principal de fá menor são: lá menor, ré menor e mi menor.

Está correto o que se afirma em

- (A) I, II e III.
- (B) II e III, apenas.
- (C) I e III, apenas.
- (D) I e II, apenas.
- (E) I, apenas.

46

Com relação aos intervalos e algumas de suas classificações, avalie se as afirmativas a seguir são verdadeiras (V) ou falsas (F).

- ( ) A classificação dos intervalos é feita segundo o número de notas contidas no intervalo, incluindo todas as notas que o formam.
- ( ) Segundo a classificação numérica dos intervalos: intervalos de 1ª contém 1 nota; intervalos de 2ª contém 2 notas; intervalos de 3ª contém 3 notas; e assim por diante.
- ( ) A escala maior é composta de dois tetracordes consecutivos.
- ( ) Intervalo composto é aquele formado por notas que se encontram dentro do limite de uma oitava.
- ( ) Intervalo disjunto é aquele formado por notas consecutivas.

As afirmativas são, respectivamente,

- (A) V – F – V – F – V.
- (B) V – F – F – V – F.
- (C) V – F – V – V – F.
- (D) V – F – V – F – F.
- (E) V – V – V – F – F.

47

*Os conceitos de consonância e dissonância são, na verdade, fruto de uma convenção e podem variar segundo a época, o estilo, a estética e a cultura.*

MED, 1996, p. 99.

Com relação à afirmação acima, avalie as afirmativas a seguir:

- I. Na Idade Média, somente os intervalos justos eram considerados consonantes.
- II. Nos séculos XII e XIII, as terças e as sextas ainda eram aceitas como consonâncias perfeitas.
- III. A partir do século XIX, os intervalos 2ªM, 7ªm, 5ªD e 4ªA foram considerados dissonâncias suaves.

Está correto o que se afirma em

- (A) I, II e III.
- (B) II e III, apenas.
- (C) I e III, apenas.
- (D) I e II, apenas.
- (E) I, apenas.

48

As escalas são classificadas quanto ao número de notas e quanto à sua utilização.

MED, 1996, p.86-87.

Relacione os diferentes tipos de escala às respectivas classificações:

1. Escala pentatônica
  2. Escala heptatônica
  3. Escala natural ou diatônica
  4. Escala artificial ou cromática
- ( ) escala de lá menor.  
 ( ) escala de sete notas.  
 ( ) escala de mi menor alterada.  
 ( ) escala de 5 notas.

Assinale a opção que indica a relação correta, na ordem apresentada.

- (A) 3 – 2 – 4 – 1.  
 (B) 4 – 3 – 2 – 1.  
 (C) 3 – 1 – 2 – 4.  
 (D) 3 – 4 – 2 – 1.  
 (E) 2 – 3 – 4 – 1.

49

Analise a seguinte canção do nosso repertório popular:

**Vamos, maninha** (Realengo - RJ)

PAZ, 1989, p. 44.

Esta canção está aqui escrita no tom de

- (A) si bemol maior.  
 (B) fá maior  
 (C) ré menor.  
 (D) ré maior.  
 (E) si bemol menor.

50

Na notação musical, há sinais gráficos que funcionam como abreviaturas, isto é, servem para facilitar o trabalho da escrita e também da leitura musical.

O sinal que determina a repetição de um trecho musical, por exemplo, denominamos

- (A) vide sequens.  
 (B) retorno simples.  
 (C) volti súbito.  
 (D) ritornello.  
 (E) segue.

51

A diversidade de estilos e gêneros dentro das canções populares permite uma abordagem inclusiva, atendendo aos diferentes gostos e preferências musicais dos adolescentes. Essa abordagem pode tornar a educação musical mais envolvente e significativa para os estudantes, contribuindo para o seu desenvolvimento musical e cultural.

Refletindo sobre a eficácia do emprego de canções populares como ferramentas para o ensino da música para uma turma de adolescentes de 13 anos, estudantes de uma escola pública, relacione alguns pressupostos dessa abordagem pedagógica com as suas respectivas justificativas:

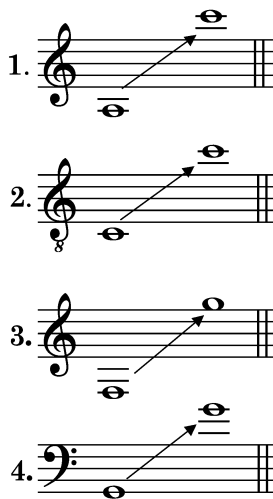
1. Relevância cultural
  2. Motivação e engajamento
  3. Desenvolvimento de habilidades
  4. Acessibilidade
- ( ) Adolescentes geralmente têm uma forte conexão emocional com a música. Ao utilizar canções populares, é possível motivar e envolver os alunos, tornando o processo de aprendizado mais interessante e participativo.  
 ( ) O uso de canções populares permite que os alunos aprimorem suas habilidades de reconhecer padrões melódicos, ritmos e nuances musicais presentes nas músicas que eles já conhecem e apreciam.  
 ( ) Canções populares geralmente são facilmente acessíveis, seja através de plataformas online, rádio ou mesmo em eventos culturais locais. Isso facilita o acesso do estudante a uma variedade de estilos musicais.  
 ( ) Canções populares muitas vezes refletem a cultura e os interesses dos adolescentes. Ao incorporar músicas familiares e contemporâneas, o ensino da música se torna mais relevante e atrativo.

Assinale a opção que indica a relação correta, na ordem apresentada.

- (A) 4 – 1 – 2 – 3.  
 (B) 4 – 3 – 2 – 1.  
 (C) 1 – 3 – 2 – 4.  
 (D) 2 – 3 – 4 – 1.  
 (E) 1 – 4 – 3 – 2.

52

Analise a ilustração abaixo com as extensões vocais comuns às categorias mais encontradas entre os cantores não profissionais:



ALMADA, 2006, p.197.

Assinale a opção que indica, na ordem correta, as categorias vocais correspondentes às extensões apresentadas.

- (A) 1. contralto – 2. soprano – 3. tenor – 4. baixo.
- (B) 1. soprano – 2. tenor – 3. barítono – 4. contralto.
- (C) 1. soprano – 2. tenor – 3. contralto – 4. barítono.
- (D) 1. soprano – 2. contralto – 3. tenor – 4. baixo.
- (E) 1. contralto – 2. soprano – 3. tenor – 4. barítono.

53

A evolução da música medieval para a polifonia vocal nos séculos XV e XVI foi marcada pela transição do canto gregoriano – uma música sacra monódica, para a polifonia vocal explorando contraponto e técnicas polifônicas por compositores tais como

- (A) Josquin des Près, Palestrina e Guillaume de Machaut.
- (B) Palestrina e Guillaume de Machaut.
- (C) Josquin des Près e Guillaume de Machaut.
- (D) Josquin des Près e Palestrina.
- (E) Guillaume de Machaut.

54

Relacione os elementos pertinentes ao estudo da forma em música às suas respectivas definições:

- 1. Forma Musical
  - 2. Repetição
  - 3. Contraste
  - 4. Sintaxe Musical
  - 5. Estrutura e prolongamento
- ( ) Maneira com que o(a) compositor(a) projeta e constrói a sua música, com o objetivo de atingir continuidade e equilíbrio estrutural à obra.
  - ( ) Estratégias composicionais utilizadas com o objetivo de proporcionar variedade e interesse à obra musical.
  - ( ) Conceitos que partem da compreensão da música como arte narrativa, onde um evento isolado (o detalhe) adquire justificativa por meio de sua associação com a estrutura totalizante (um organismo), de modo que as partes remetam ao todo, e vice-versa.
  - ( ) Estratégias composicionais articuladas e referenciais que são utilizadas com o objetivo de proporcionar certa unidade à obra musical.
  - ( ) Frases e sentenças musicais que compõem uma melodia, comparáveis aos componentes do sistema linguístico que determina as relações formais que interligam os constituintes da sentença, atribuindo-lhe uma estrutura.

Assinale a opção que indica a relação correta, na ordem apresentada.

- (A) 1 – 3 – 5 – 2 – 4.
- (B) 1 – 3 – 5 – 4 – 2.
- (C) 1 – 2 – 3 – 5 – 4.
- (D) 2 – 3 – 5 – 4 – 1.
- (E) 3 – 1 – 5 – 2 – 4.

55

*O corpo humano é uma fonte muito rica de sons e pode ser considerado nosso primeiro instrumento musical.*

BARBA, 2013.

Com relação à pesquisa sonora e rítmica aplicada à educação musical, avalie se as afirmativas a seguir são verdadeiras (V) ou falsas (F).

- ( ) Ao envolver movimentos corporais em resposta a estímulos sonoros, os alunos aprimoram suas habilidades motoras finas e grossas, promovendo fortes conexões entre a percepção auditiva e a resposta física.
- ( ) A exploração sonora corporal não envolve o sentido auditivo, mas apenas o tátil e o cinestésico.
- ( ) Ao permitir que as crianças experimentem diferentes formas de produção sonora com seus corpos, elas desenvolvem uma particular compreensão do potencial expressivo da música, promovendo a autoexpressão e a inventividade.
- ( ) Por meio da utilização do corpo como instrumento, e do envolvimento dos alunos em atividades que exigem escuta ativa e discriminação auditiva, essa prática pode contribuir para o desenvolvimento de habilidades auditivas mais efetivas.

As afirmativas são, respectivamente,

- (A) V – F – F – V.
- (B) V – F – F – F.
- (C) V – F – V – V.
- (D) V – F – V – F.
- (E) V – V – V – F.

56

Relacione os elementos de notação musical e suas respectivas funções interpretativas para as mudanças de intensidade, de andamento ou de caráter de um trecho musical:

1. forte (f), piano (p)
  2. smorzando
  3. Dolce
  4. crescendo/decrescendo
  5. *Ad libitum*
- ( ) Indica níveis relativos de intensidade de determinada nota (ou acorde, etc.) ou de um trecho musical.
- ( ) Indica aumento ou diminuição gradativos de intensidade do som.
- ( ) Indica variação simultânea de intensidade e de andamento.
- ( ) Indica o caráter da música, de acordo com a intenção do(a) compositor(a).
- ( ) Indica que a interpretação é livre, sem compasso e sem tempo.

Assinale a opção que indica a relação correta, na ordem apresentada.

- (A) 1 – 4 – 2 – 5 – 3.
- (B) 1 – 4 – 5 – 2 – 3.
- (C) 1 – 4 – 3 – 2 – 5.
- (D) 1 – 3 – 2 – 4 – 5.
- (E) 1 – 4 – 2 – 3 – 5.

57

*As atividades de improvisação podem ser classificadas como improvisação dirigida, improvisação semidirigida e improvisação livre. Na improvisação dirigida, o(a) professor(a) utiliza gestos ou códigos para orientar o grupo. Já na improvisação livre, não há a presença de um “regente”, e os estudantes reagem de maneira não conduzida. A improvisação semidirigida incorpora elementos tanto da improvisação dirigida quanto da improvisação livre, proporcionando uma abordagem híbrida.*

BRIETZKE et al., 2022. p. 99.

Relacione os 3 tipos de improvisação mencionados acima com os respectivos tipos de regras utilizadas durante o jogo de improvisação, individual ou em grupo:

1. Improvisação dirigida
  2. Improvisação semidirigida
  3. Improvisação livre
- ( ) Regras abertas: os estudantes podem expressar-se livremente, usando os materiais disponíveis e inventando formas diferentes para tocar os instrumentos, por exemplo.
- ( ) Regras fechadas: têm caráter deliberativo e servem para fixar limites para a proposta, como a utilização de um único elemento sonoro/musical, por exemplo.
- ( ) Regras investigativas: os estudantes são instigados a manipular e pesquisar as possibilidades sonoras de um determinado instrumento ou objeto com o intuito de utilizarem essa experiência em posterior improvisação.

Assinale a opção que indica a relação correta, na ordem apresentada.

- (A) 1 – 2 – 3.
- (B) 1 – 3 – 2.
- (C) 2 – 3 – 1.
- (D) 3 – 1 – 2.
- (E) 3 – 2 – 1.

58

*A prática de conjunto instrumental pode ser uma eficiente estratégia metodológica para o educador musical, pois, envolvendo diversas formações musicais, favorece o trabalho em diversos contextos educacionais e com alunos de diferentes faixas etárias e níveis de conhecimento musical. Por meio dessa prática grupal, o ensino instrumental torna-se mais dinâmico e prazeroso, ganhando importância como disciplina obrigatória nos cursos de licenciatura em música.*

BASTIÃO, 2012, p.60.

Assim, para melhor desenvolver as diversas atividades de prática de conjunto instrumental em parceria com os seus estudantes na sala de aula, é de importância crucial que o(a) professor(a)

- (A) domine as técnicas tradicionais de composição musical.
- (B) seja um especialista em música erudita.
- (C) conheça as possibilidades timbrísticas dos instrumentos disponíveis na sala de aula.
- (D) tenha acesso a uma ampla variedade de instrumentos musicais tradicionais.
- (E) possua um domínio avançado de técnicas de execução instrumental.

59

Para Pescetti, o elemento mais importante na caracterização da canção infantil é a presença do jogo. Isso porque as músicas das crianças só fazem sentido quando compreendidas amplamente, o que inclui todo o contexto do brincar. O autor esclarece que a canção não precisa ser um jogo em si, mas que o compositor, o arranjador ou o intérprete tenham jogado e joguem ao compor, arranjar ou interpretar a música; que “tenham jogado com as palavras, com a linguagem musical, com as possibilidades timbrísticas e interpretativas”.

Com base nos conceitos defendidos no parágrafo acima, analise as seguintes afirmações:

- I. Nas aulas de música, bem como para todas as disciplinas da escola, jogos e brincadeiras com canções infantis devem ser utilizados de maneira pragmática, ou seja, como ferramentas de aplicação para o ensino e a apreensão dos diversos saberes específicos do currículo escolar.
- II. Integrar nas aulas de música na escola jogos falados e cantados, por exemplo, proporciona às crianças a oportunidade de desenvolverem habilidades rítmicas enquanto se conectam com elementos culturais e linguísticos presentes nas rimas infantis.
- III. Explorar jogos de mãos, brincadeiras cantadas, parlendas, adivinhas e trava-línguas nas aulas de música é uma forma de valorizar o saber infantil, ampliar os valores estéticos, as fantasias e o imaginário, tornando o aprendizado mais abrangente e significativo para a criança.

Está correto o que se afirma em

- (A) I, II e III.
- (B) II e III, apenas.
- (C) I e III, apenas.
- (D) I e II, apenas.
- (E) I, apenas.

60

*Composição, apreciação e performance, embora diferentes em sua natureza psicológica, são indicadores da compreensão musical e as janelas através das quais ela pode ser investigada.*

FRANÇA; SWANWICK, 2002, p. 8.

Relacione essas três modalidades de atividades pedagógicas para o ensino da música nas escolas com suas respectivas abordagens.

1. Composição
  2. Apreciação
  3. Performance
- ( ) Embora seja valorizada no ensino musical especializado, a educação musical abrangente reconhece que existem mais ganhos em termos de compreensão, aprendizado e significado musical do que essa atividade isolada pode oferecer.
- ( ) é reconhecida como uma das modalidades fundamentais de envolvimento com a música. Uma educação musical abrangente busca incluir experiências musicalmente ricas e variadas, permitindo aos estudantes o crescimento musical através da participação ativa e da ampliação do seu arsenal cultural.
- ( ) um dos processos fundamentais da música, representando uma possibilidade essencial de envolvimento direto. Sua abordagem integrada envolve métodos, procedimentos e técnicas fundamentais do fazer musical, como a prática da improvisação, por exemplo, e é vista como crucial na educação musical abrangente.

Assinale a opção que indica a relação correta, na ordem apresentada.

- (A) 1 – 3 – 2.  
(B) 3 – 1 – 2.  
(C) 2 – 3 – 1.  
(D) 1 – 2 – 3.  
(E) 3 – 2 – 1.

# REDAÇÃO

## Mensagem Presidencial ao Congresso aponta prioridades do Governo Federal

Combate à fome, recuperação do SUS, reforma tributária e recomposição e consolidação de direitos estão no documento entregue ao parlamento e lido nesta quinta-feira

Esse pequeno texto trata de um tema importante: **num país de tantos problemas, quais devem ser as prioridades de um governo? E qual deve ser a prioridade das prioridades?**

Redija um texto dissertativo-argumentativo, de no mínimo 20 (vinte) e no máximo 30 (trinta) linhas, em que você manifeste sua opinião a respeito do tema. O texto deve ser redigido em linguagem culta, dando destaque a uma estruturação adequada e a argumentos convincentes.

1

2

3

4

5

6

7

8

9

10

11

12

13

14

15

16

17

18

19

20

21

22

23

24

25

26

27

28

29

30

Realização

