



PREFEITURA DE VITÓRIA

SECRETARIA MUNICIPAL DE EDUCAÇÃO

TARDE

PEB III - EDUCAÇÃO ARTÍSTICA

TIPO 1 – BRANCA



SUA PROVA

- Além deste caderno contendo **60 (sessenta)** questões objetivas e **1 (uma)** redação você receberá do fiscal de sala o cartão de respostas e a folha de texto definitivo;
- As questões objetivas têm **5 (cinco)** opções de resposta (A, B, C, D e E) e somente uma delas está correta.
- A redação deverá ser redigida entre **20 (vinte)** e **30 (trinta)** linhas.



TEMPO

- Você dispõe de **4 (quatro) horas e 30 (trinta) minutos** para a realização da prova, já incluído o tempo para a marcação do cartão de respostas e o preenchimento da folha de texto definitivo;
- **2 (duas) horas** após o início da prova, é possível retirar-se da sala, sem levar o caderno de questões;
- A partir dos **30 (trinta) minutos** anteriores ao término da prova é possível retirar-se da sala **levando o caderno de questões**.



NÃO SERÁ PERMITIDO

- Qualquer tipo de comunicação entre os candidatos durante a aplicação da prova;
- Anotar informações relativas às respostas em qualquer outro meio que não seja o caderno de questões;
- Levantar da cadeira sem autorização do fiscal de sala;
- Usar o sanitário ao término da prova, após deixar a sala.



INFORMAÇÕES GERAIS

- Verifique se seu caderno de questões está completo, sem repetição de questões ou falhas. Caso contrário, **notifique imediatamente o fiscal da sala**, para que sejam tomadas as devidas providências;
- Confira seus dados pessoais, especialmente nome, número de inscrição e documento de identidade e leia atentamente as instruções para preencher o cartão de respostas e a folha de texto definitivo;
- Para o preenchimento do cartão de respostas e da folha de texto definitivo, use somente caneta esferográfica, fabricada em material transparente, com tinta preta ou azul;
- Assine seu nome apenas no(s) espaço(s) reservado(s) no cartão de respostas e na folha de texto definitivo;
- Confira seu cargo, cor e tipo do caderno de questões. Caso tenha recebido caderno de cargo ou cor ou tipo **diferente** do impresso em seu cartão de respostas e em sua folha de texto definitivo, o fiscal de sala deve ser **obrigatoriamente** informado para o devido registro na ata da sala;
- Reserve tempo suficiente para o preenchimento do seu cartão de respostas e da sua folha de texto definitivo. O preenchimento é de sua responsabilidade e **não será permitida a troca do cartão de respostas e da folha de texto definitivo em caso de erro cometido pelo candidato**;
- Para fins de avaliação, serão levadas em consideração apenas as marcações realizadas no cartão de respostas e na folha de texto definitivo;
- A FGV coletará as impressões digitais dos candidatos na lista de presença;
- Os candidatos serão submetidos ao sistema de detecção de metais quando do ingresso e da saída de sanitários durante a realização das provas.
- **Boa prova!**

CONHECIMENTOS GERAIS

Língua Portuguesa

1

O célebre orador Padre Antônio Vieira escreveu em um dos seus fantásticos sermões:

“Os dias, soma-os a vida, diminui-os a morte, multiplica-os a ressurreição”.

Assinale a afirmação **inadequada** em relação ao significado e à estruturação dessa frase.

- (A) O enunciador da frase preferiu a forma pleonástica, antecipando o substantivo “os dias” e repetindo-o nos pronomes pessoais oblíquos “os”.
- (B) As frases que compõem esse pequeno texto obedecem a rigoroso paralelismo sintático.
- (C) A temática que envolve a frase está ligada ao campo semântico da religião.
- (D) A sequência dos termos “vida”, “morte” e “ressurreição” recria o caminho do homem na visão cristã.
- (E) A sequência dos termos “soma”, “diminui” e “multiplica” indica uma visão materialista da existência humana.

2

Observe os dois primeiros parágrafos do romance *Uma Lágrima de Mulher*, de Aluísio Azevedo:

“Numa das formosas ilhas de Lípari branquejava solitária uma casinha térrea, meio encravada nos rochedos, que as águas do mar da Sicília batem constantemente.

Ao lado esquerdo da modesta habitação corria uma farta alameda de oliveiras, que, juntamente com os resultados da pesca do coral, constituía os meios escassos de vida de Maffei e sua família”.

Assinale a afirmação adequada em relação ao significado e à estruturação dessa frase.

- (A) Como faz parte de um romance, o segmento acima está inserido entre os textos narrativos.
- (B) As observações do enunciador mostram sua preocupação de não emitir opiniões pessoais sobre o que vê.
- (C) O texto é exclusivamente descritivo, tendo por objeto uma pequena casa e a família que a habita.
- (D) A casa presente na descrição do texto é vista somente externamente, com poucos detalhes de sua localização e arredores.
- (E) O fragmento textual destacado mistura descrição e narração.

3

Pensamento de um ganhador do Prêmio Nobel da Paz:

“Vivemos em uma época perigosa. O homem domina a natureza, antes que tenha aprendido a dominar a si mesmo”.

Assinale a afirmação adequada em relação ao significado e à estruturação desse pequeno texto.

- (A) O segundo período do texto traz uma explicação da afirmação dada no primeiro período.
- (B) A forma verbal “Vivemos” se justifica pelo fato de referir-se exclusivamente ao leitor e ao enunciador.
- (C) O perigo anunciado no primeiro período se refere à possibilidade de desastres naturais.
- (D) O segmento “dominar a si mesmo” poderia ser adequadamente substituído por um só verbo: altodominar.
- (E) As duas ocorrências do verbo “dominar” mostram diferentes sentidos.

4

Nossa grande romancista Rachel de Queiroz escreveu:

“Não é preciso pressa na literatura. Um romance é como gravidez: aquilo fica dentro de você, crescendo, crescendo, incomodando, até sair.”

Sobre a estruturação ou a significação desse pequeno texto, é correto afirmar que

- (A) o primeiro período do texto afirma algo cuja explicação é dada no período seguinte.
- (B) a comparação entre um romance e a gravidez se fundamenta na surpresa do que é produzido.
- (C) a repetição da forma verbal “crescendo, crescendo” mostra uma ação progressivamente mais lenta.
- (D) a forma verbal “incomodando” se refere a sacrifícios físicos na gestação de um filho ou de uma obra literária.
- (E) a semelhança entre a produção de uma obra e de um bebê também se fundamenta no prazo fixo de produção.

5

Observe os versos de Vinicius de Moraes:

“Para que vieste na minha janela meter o nariz? / Se foi por um verso, não sou mais poeta. / Ando tão feliz!”

Assinale a afirmação correta sobre a estruturação ou a significação desse pequeno texto.

- (A) A utilização da linguagem popular nesses versos mostra o desprezo que os autores modernistas tinham pela própria poesia.
- (B) Os versos de Vinicius mostram o cuidado com a norma culta, que os poetas sempre preservaram.
- (C) Segundo o texto, a infelicidade é indispensável à produção poética.
- (D) A preposição “por” no segmento “Se foi por um verso” tem o valor de causa.
- (E) O verbo “andar”, no último verso do poema, indica um movimento lento e progressivo.

6

Nas opções abaixo há exemplos de metáforas; assinale a opção em que essa metáfora se encontra explicitada.

- (A) O moço que não chorou é um selvagem, e o velho que não quer rir é um tolo.
- (B) O suicídio é um roubo ao gênero humano.
- (C) Nossa morte é nossa boda com a eternidade.
- (D) O povo é como uma cera mole, tudo depende da mão que o modele.
- (E) A verdadeira pátria do homem é a infância.

7

Nas opções a seguir, ocorrem comparações entre dois elementos.

Assinale a opção em que esses dois elementos estão corretamente identificados.

- (A) Uma casa sem gato é como um aquário sem peixe / gato e peixe.
- (B) As aves constituem, talvez, com sua vida, os melhores educadores dos homens / aves e homens.
- (C) O limão é uma laranja de mau-humor / limão e mau-humor.
- (D) A parte mais sensível do corpo humano é o bolso / parte e corpo humano.
- (E) O salário-mínimo é como menstruação: vem todos os meses e acaba em quatro dias /salário-mínimo e menstruação.

8

Em todas as frases a seguir está presente o vocábulo “maior”. Assinale a frase em que ele é um adjetivo de qualificação e não uma caracterização.

- (A) Os estrangeiros terão de comer muito feijão para chegar à posição de maior banco do mundo.
- (B) Não se acomode com a maré mansa, uma onda maior pode estar se preparando.
- (C) A indiferença é a melhor aliada da burocracia. E a burocracia é a maior fábrica de indiferença, uma doença incurável.
- (D) A forma como se fazem as coisas é igual ao zero na matemática, não vale muito em si mesmo, mas é capaz de dar maior valor a tudo.
- (E) Quanto mais e mais pessoas são despedidas do trabalho, maior é a taxa de desemprego.

9

Assinale a frase em que o termo sublinhado mostra uma classe gramatical **diferente** das demais.

- (A) O inútil, aqui, é o mais necessário.
- (B) Percorra os parques da cidade com mais tempo e você encontrará belas estátuas históricas.
- (C) Seja sempre mais esperta que as pessoas que a contrataram.
- (D) Pensar é o trabalho mais duro que há.
- (E) Se você quer ficar mais rico, acorde cedo, trabalhe muito e ache petróleo.

10

Assinale o segmento que exemplifica o modo narrativo de organização discursiva.

- (A) Todos os carros estavam parados no sinal, um menino vendia pacotes de balas enquanto um grupo de estudantes atravessava calmamente a rua.
- (B) A paciência é uma virtude. A maturidade nos faz tolerantes e experientes. A vida é bela.
- (C) O objetivo maior é que tudo o que toca o seu coração faça diferença para você.
- (D) O temporal havia caído há mais de uma hora quando o Serviço de Meteorologia anunciou o mau tempo.
- (E) A vida é como uma escada rolante: você pode se mover para a frente ou para trás, mas não pode permanecer parado.

Legislação Educacional

11

As Diretrizes das bibliotecas escolares da rede municipal de ensino de Vitória são um instrumento para o fortalecimento e a ampliação de experiências com a leitura nas unidades de ensino. Os títulos serão incorporados ou descartados, segundo tais diretrizes, por indicação

- (A) de comissão composta de segmentos da comunidade escolar.
- (B) da equipe gestora da unidade escolar.
- (C) realizada pela Secretaria Municipal de Educação.
- (D) realizada pela Secretaria de Educação e pela Comissão de Educação da Câmara Municipal.
- (E) realizada pela Secretaria Municipal de Educação e pelo chefe do Executivo municipal.

12

Conforme o Plano Municipal de Educação de Vitória (Lei nº 8.829, de 2015) a execução do Plano e o cumprimento das suas metas serão objeto de monitoramento contínuo e avaliações periódicas realizadas por diferentes instâncias.

Conforme a legislação, as instâncias responsáveis pelo monitoramento e pela avaliação são

- (A) Secretaria de Educação; Conselho Municipal de Educação e Fórum Municipal de Educação.
- (B) Comissão de Educação da Câmara Municipal; Secretaria de Educação; Conselho Municipal de Educação e Fórum Municipal de Educação.
- (C) Secretaria de Educação e Conselho Municipal de Educação.
- (D) Secretaria de Educação; Conselho Municipal de Educação e Fórum Municipal de Educação.
- (E) Comissão de Educação da Câmara Municipal de Educação e Secretaria de Educação.

13

A ampliação da jornada do tempo do estudante na escola, prevista nos artigos 31 e 34 da LDB, só faz sentido a partir de uma reorganização dos tempos e espaços para atender às especificidades da Educação Integral. Atentos à necessidade de novos modos de organização dos espaços e tempos escolares, visando atender às especificidades da Educação Integral, considerando a diversidade dos estudantes, em relação à idade, à apropriação dos conhecimentos, entre outros aspectos, as equipes escolares precisam refletir e elaborar estratégias pedagógicas que dialoguem com essa realidade.

(Política Municipal de Educação Integral de Vitória)

Nesse sentido, avalie se torna-se imperativo “realizar um trabalho pedagógico que considere a convivência entre estudantes com diferentes idades e vivências, projetos de vida e interesses” que assegurem, entre outras, as seguintes ações:

- I. O estabelecimento das relações interdisciplinares entre as áreas de conhecimento.
- II. O uso das tecnologias da informação e da comunicação no processo de ensino aprendizagem.
- III. A constituição de ações didático-pedagógicas efetivadas por meio de práticas contextualizadas.
- IV. O planejamento e o desenvolvimento de ações pedagógicas que explorem o território onde a escola está localizada, bem como os demais espaços da cidade.

Estão corretas as ações

- (A) I e II, apenas.
- (B) III e IV, apenas.
- (C) II e IV, apenas.
- (D) I, III e IV, apenas.
- (E) I, II, III e IV.

14

Conforme o Documento *A educação infantil no município de Vitória: um outro olhar*, em relação ao tema da sexualidade na educação infantil, “é preciso que essas representações não sejam tolhidas com atitudes moralizadoras e disciplinadoras ou consideradas como atitudes promíscuas, mas compreendidas a partir da experiência vivida pela criança em diferentes contextos sociais, nas interações que ela estabelece com outras crianças e adultos, no modo como buscam suprir os seus desejos e necessidades a partir de pessoas, objetos ou situações. Isto requer dos profissionais que atuam na Educação Infantil a quebra de tabus e preconceitos ainda tão arraigados no espaço escolar, a busca de diálogo permanente com a família, o reconhecimento da sexualidade em todas as situações vividas pelas crianças”.

Com base no documento, avalie se as perspectivas de atuação do Centro Municipal de Educação Infantil (CMEI) incluem:

- I. Promover situações permanentes de diálogo com a família, superando mecanismos de repressão e discriminação das experiências vividas pela criança.
- II. Promover encontros de formação para a comunidade escolar sobre a sexualidade infantil.
- III. Possibilitar a criança a desenvolver a sua sexualidade em todos os tempos e espaços do CMEI.

Está correto o que se afirma em

- (A) I e II, apenas.
- (B) II, apenas.
- (C) II e III, apenas.
- (D) I, apenas.
- (E) I, II e III.

15

A Política Municipal de Protagonismo Estudantil do município de Vitória dimensiona os espaços de protagonismo. Nessa direção, cabe a cada escola, por meio de sua comunidade educativa, aplicar estes conceitos e diretrizes ao dia a dia de seu projeto pedagógico.

Neste sentido, conforme o documento, “é preciso ficar sempre atento para não reduzir o protagonismo a meras participações ilustrativas e nem sobrecarregar os estudantes com decisões que são de responsabilidade dos adultos” (p. 7).

Com base na referida política municipal, assinale a afirmativa correta.

- (A) São representantes de turma os próprios estudantes escolhidos pelos colegas e orientadores educacionais.
- (B) A participação em conselho de classe está prevista para alunos a partir do sexto ano.
- (C) O Conselho de Representantes de turmas reúne os representantes de turma que tratam de questões relacionadas aos interesses dos estudantes.
- (D) A participação dos estudantes nos Conselhos de Escola será representado por pais/mães/responsáveis para alunos menores de 8 (oito) anos.
- (E) Dois espaços de participação estudantil estão previstos no documento: representação de turma e grêmio estudantil.

16

A Lei nº 10.639, de 9 de janeiro de 2003, inclui no currículo oficial da rede de ensino a obrigatoriedade da temática História e Cultura Afro-brasileira. A Lei nº 11.645, de 10 de março de 2008, inclui no currículo oficial da rede de ensino a obrigatoriedade da temática História e Cultura Afro-Brasileira e Indígena.

Conforme a LDB nº 9394/1996 e as Leis nº 10.639 e nº 11.645 é correto afirmar que

- (A) exclusivamente nos estabelecimentos de ensino fundamental oficiais torna-se obrigatório o ensino sobre História e Cultura Afro-Brasileira e indígena.
- (B) os conteúdos referentes à história e cultura afro-brasileira e dos povos indígenas brasileiros serão ministrados exclusivamente na área de literatura e história brasileiras.
- (C) é facultado às redes de ensino incluir no calendário escolar o dia 20 de novembro como Dia Nacional da Consciência Negra.
- (D) exclusivamente nos estabelecimentos de ensino médio oficiais torna-se obrigatório o ensino sobre História e Cultura Afro-Brasileira e indígena.
- (E) nos estabelecimentos de ensino fundamental e de ensino médio, públicos e privados, torna-se obrigatório o estudo da história e cultura afro-brasileira e indígena.

17

A Resolução CNE/CP nº 2, de 22 de dezembro de 2017 e seu anexo instituem e orientam a implantação da Base Nacional Comum Curricular (BNCC).

Considerando os documentos citados, é correto afirmar que

- (A) na BNCC, o ensino fundamental está organizado em quatro áreas de conhecimento: Linguagens; Matemática; Ciências da Natureza e Ciências Humanas.
- (B) o ensino religioso é um componente curricular presente na BNCC de caráter não obrigatório no Ensino fundamental.
- (C) a organização curricular da Educação infantil na BNCC está estruturada em três campos de experiências: *O Eu, o Outro e o Nós; Corpo, Gestos e Movimentos; Espaços, Tempos, Quantidades, Relações e Transformações.*
- (D) a BNCC de Língua Inglesa para o Ensino Fundamental – Anos Finais está organizada por eixos, unidades temáticas, objetos de conhecimento e habilidades.
- (E) no ensino fundamental, o componente curricular Arte está centrado em três linguagens: Artes Visuais, Música e Teatro.

18

A Lei nº 8.069, de 13 de julho de 1990, aprova o Estatuto da Criança e do Adolescente.

Com base nessa Lei, avalie se as afirmativas a seguir são verdadeiras (V) ou falsas (F).

- () Toda criança ou adolescente que estiver inserido em programa de acolhimento familiar ou institucional terá sua situação reavaliada, no máximo, a cada 6 (seis) meses.
- () Não poderão ser utilizados recursos municipais para a manutenção dos serviços de acolhimento em família acolhedora.
- () As crianças menores de doze anos somente poderão ingressar e permanecer nos locais de apresentação ou exibição quando acompanhadas dos pais ou responsável.
- () A internação do adolescente, antes da sentença, pode ser determinada pelo prazo máximo de sessenta dias.

As afirmativas são, respectivamente,

- (A) V – F – V – F.
- (B) V – V – F – F.
- (C) F – V – V – F.
- (D) F – F – V – F.
- (E) F – F – F – F.

19

O Decreto nº 7.037, de 21 de dezembro de 2009, aprova o Programa Nacional de Direitos Humanos – PNDH-3. A Resolução nº 1, de 30 de maio de 2012, estabelece as Diretrizes Nacionais para a Educação em Direitos Humanos. O Plano Nacional de Educação em Direitos Humanos (PNEDH) é uma política pública que consolida um projeto de sociedade baseado nos princípios da democracia, da cidadania e da justiça social.

Conforme o PNEDH é correto afirmar que

- (A) a temática dos direitos humanos nos concursos é obrigatória para todos os cargos públicos em âmbito federal, distrital, estadual e municipal.
- (B) a educação em Direitos Humanos integra o Programa Nacional do Livro Didático desde 2009.
- (C) a disciplina Direitos Humanos e Mídia é obrigatória nos cursos de Comunicação Social.
- (D) o Ministério da Educação definirá estratégias de acompanhamento das ações de Educação em Direitos Humanos.
- (E) a Educação em Direitos Humanos, de modo transversal, deverá ser considerada na construção dos Projetos Político-Pedagógicos (PPP) e dos Regimentos Escolares.

20

A Lei nº 13.005/2014 aprovou o Plano Nacional de Educação – PNE, com vigência de 10 anos a contar da publicação da Lei.

Conforme determina o PNE é correto afirmar que

- (A) a União promoverá a realização de pelo menos 4 (quatro) conferências nacionais de educação até o final do decênio.
- (B) os Estados, o Distrito Federal e os Municípios deverão elaborar seus correspondentes planos de educação, ou adequar os planos já aprovados em lei, em consonância com as diretrizes, metas e estratégias previstas neste PNE, no prazo de 12 (doze) anos contados da publicação desta Lei.
- (C) o poder público deverá instituir, em lei específica, contados 2 (dois) anos da publicação desta Lei, o Sistema Nacional de Educação, responsável pela articulação entre os sistemas de ensino.
- (D) entre as diretrizes do PNE está prevista a promoção do princípio da gestão democrática da educação pública e privada.
- (E) as metas previstas no Anexo desta Lei deverão ter como referência o Censo Escolar MEC/INEP.

CONHECIMENTOS ESPECÍFICOS

21

Pesquisas recentes avaliaram a eficácia de ferramentas de inteligência artificial (IA) focadas no aluno, contrastando-as com a atuação de professores em ambientes de sala de aula com vários estudantes e com a atuação de tutores qualificados em sessões individuais. Os resultados mostram que, em termos de avanços na aprendizagem, as ferramentas de IA superam o desempenho de professores que lecionam para turmas inteiras, embora apresentem resultados ligeiramente inferiores aos alcançados por tutores qualificados em cenários de ensino individualizado.

Baseado em DU BOLAY, Benedict. "Artificial Intelligence as an Effective Classroom Assistant". *IEEE Intelligent Systems*, Vol. 31, nov./dez. 2016.

Os resultados dos estudos mencionados acima indicam

- (A) a preeminência do ensino personalizado sobre o padronizado, destacando a importância de abordagens individualizadas na facilitação da aprendizagem.
- (B) a limitada efetividade das ferramentas de inteligência artificial na promoção do ensino-aprendizagem em contextos com grande número de alunos.
- (C) a superioridade do ambiente da sala de aula tradicional frente aos modelos de ensino emergentes, indicando as vantagens dos métodos convencionais de instrução.
- (D) a equivalência entre métodos de ensino personalizados e padronizados, tanto em ambientes educacionais tradicionais quanto naqueles suportados por IA.
- (E) a maior eficácia das ferramentas de IA em relação aos educadores humanos no processo educacional, ressaltando a capacidade da tecnologia em otimizar o ensino.

22

“Um professor lança um projeto educativo junto aos alunos, com o propósito de introduzi-los aos conceitos e práticas associados à participação institucional. Este projeto visa a elucidar o papel de cada indivíduo como aluno e os modos adequados para eles se relacionarem com os espaços e os demais membros da comunidade escolar.”

Educação e democracia são práticas indissociáveis por diversas razões fundamentais. A situação acima enfoca especificamente o desenvolvimento

- (A) do entendimento sobre o contexto histórico e sua influência na formação das instituições democráticas e educacionais.
- (B) da obediência e da disciplina como pilares para a manutenção da ordem e do respeito no interior do ambiente escolar.
- (C) do pensamento crítico, promovendo a análise reflexiva e a avaliação de argumentos de forma independente.
- (D) das bases da cidadania, incluindo a participação ativa por meio de direitos e deveres estabelecidos.
- (E) do senso de nacionalidade, enfatizando a importância da identificação com símbolos e valores locais.

23

A missão de promover a inclusão escolar exige uma transformação das instituições educacionais, assegurando que elas estejam voltadas, desde a base, a acolher todos os alunos e proporcionar trajetórias de aprendizagem adaptadas às suas diferenças individuais.

Identifique a opção que não contribui para a realização efetiva da inclusão nesses termos.

- (A) Realização de feiras que explorem as diversas culturas regionais do Brasil, promovendo o reconhecimento e a valorização da diversidade entre os alunos.
- (B) Criação de áreas específicas para o atendimento a pessoas com deficiência, de modo a oferecer a esses alunos uma modalidade separada de formação escolar.
- (C) Uso de dispositivos e softwares assistivos em salas de aula, com o objetivo de promover a participação igualitária de todos os alunos nas atividades de aprendizagem.
- (D) Disponibilização de refeições diárias na escola, garantindo que as necessidades nutricionais dos alunos sejam atendidas para assegurar seu aprendizado e bem-estar.
- (E) Oferecimento de suporte psicopedagógico individualizado, atendendo às necessidades educacionais específicas dos alunos e apoiando seu desenvolvimento integral.

24

“Uma professora observa a queda do interesse de seus alunos, tanto em relação às aulas convencionais quanto em relação aos acontecimentos sociais ao seu redor. Ciente da necessidade de estimular a conscientização, promover o diálogo, vincular o ensino às vivências dos estudantes e motivar iniciativas transformadoras, ela enfrenta o desafio de concretizar esses objetivos na sua abordagem pedagógica.”

Na situação acima, a professora poderia cumprir o seu intento ao adotar a ideia de

- (A) pedagogia direta.
- (B) subsunçores.
- (C) instrução programada.
- (D) competência.
- (E) temas-geradores.

25

Segundo Jean Piaget, o processo de aprendizagem ocorre por intermédio da interação dinâmica entre o sujeito e a realidade externa. A equilíbrio representa o mecanismo fundamental, atuando como um processo contínuo de ajuste entre os esquemas cognitivos do indivíduo e as situações enfrentadas.

Nesse processo, a acomodação ocorre quando

- (A) a nova experiência se encaixa com sucesso naquilo que é esperado segundo os esquemas pré-existentes.
- (B) o estímulo positivo ou negativo resulta na instalação de um novo conhecimento para o sujeito.
- (C) os conhecimentos do sujeito são estruturalmente modificados a partir de uma nova experiência.
- (D) o sujeito consegue internalizar os conhecimentos produzidos historicamente pela sociedade.
- (E) a estrutura cognitiva do sujeito chega à maturação final e dispensa posteriores modificações.

26

O conceito de *habitus*, desenvolvido pelo sociólogo Pierre Bourdieu, inaugurou uma perspectiva inovadora sobre a análise das instituições educacionais.

Este conceito permitiu a percepção

- (A) de que a escola é incapaz de produzir uma real transformação na sociedade por ser fruto das desigualdades.
- (B) das razões pelas quais a escola é capaz de desconsiderar as diferenças sociais e tratar os discentes de maneira idêntica.
- (C) de que os professores devem ser preparados para agir conforme uma neutralidade em relação a valores sociais.
- (D) das maneiras pelas quais as estruturas sociais são internalizadas e reproduzidas no processo educacional.
- (E) de que os valores de origem de cada aluno devem ser considerados e reafirmados no processo de ensino.

27

Pedagogia e didática são conceitos fundamentais para a prática educacional que, embora se entrelacem a todo momento, referem-se a dimensões distintas.

Assinale a opção que define corretamente a *didática*.

- (A) Estudo sistemático dos sistemas de educação, abordando sua importância em cada contexto histórico.
- (B) Análise dos valores filosóficos que fundamentam as práticas escolares e orientam os objetivos da educação.
- (C) Investigação do papel social e cultural da educação na formação do indivíduo e na transformação da sociedade.
- (D) Teoria geral da condução do processo educacional, incluindo os princípios e objetivos que o orientam.
- (E) Arte e ciência de ensinar, focando nas metodologias, estratégias e técnicas de transmissão do conhecimento.

28

“Na tentativa de adotar uma nova forma de avaliação em sua turma, uma professora distribuiu um questionário para entender as dificuldades de aprendizado dos alunos e oferecer um *feedback* mais personalizado. No entanto, ela anunciou que os resultados do questionário influenciariam diretamente as notas finais. Isso levou os alunos a responderem com base no que supunham ser o que a professora queria ouvir, visando a maximizar suas notas.”

Na situação acima, a atitude da professora gerou efeitos indesejados. Assinale a opção que descreve corretamente o ocorrido.

- (A) A professora tentou aplicar uma avaliação formativa, mas sua abordagem transformou-se em uma avaliação somativa, com os alunos priorizando o impacto nas notas finais.
- (B) A professora escolheu permanecer com uma metodologia de avaliação tradicional, empregando questionários como instrumento principal para medir o aprendizado dos alunos.
- (C) A professora converteu uma ferramenta originalmente quantitativa em uma abordagem qualitativa de avaliação, focada em compreender melhor os estudantes.
- (D) A professora introduziu um exame classificatório, visando ranquear os alunos por desempenho, mas acabou tendo resultados insatisfatórios e gerando desengajamento.
- (E) A professora provocou uma falta de orientação entre os alunos sobre como suas performances seriam avaliadas ao eliminar os critérios quantitativos.

29

O projeto político-pedagógico (PPP) é o documento fundamental para orientação de uma instituição escolar. Avalie se os componentes do PPP incluem:

- I. Ações para a integração escola-comunidade, projetos sociais e parcerias com organizações locais.
- II. Projetos relativos à inclusão, educação ambiental e sustentabilidade e fomento à prática da leitura.
- III. Organização da estrutura organizacional, administração de recursos e ações de desenvolvimento profissional.

Está correto o que se apresenta em

- (A) I, II e III.
- (B) I e II, apenas.
- (C) I e III, apenas.
- (D) II e III, apenas.
- (E) II, apenas.

30

A Educação em Direitos Humanos (EDH) é fundamental para a construção de sociedades mais justas e igualitárias, e é parte fundamental das Diretrizes Curriculares Nacionais (DCN) para a Educação Básica.

As opções abaixo apresentam os princípios da EDH segundo as DCN, **à exceção de uma**. Assinale-a.

- (A) Sustentabilidade socioambiental.
- (B) Laicidade do Estado.
- (C) Transversalidade, vivência e globalidade.
- (D) Democracia na educação.
- (E) Resiliência comunitária e cooperação.

31

“Ela [a professora] manda a gente ir fazendo, e a gente vai fazendo do jeito que ela manda. Num dos trabalhos, ela mandou a gente amassar uma folha de papel celofane para depois desamassar e colar numa superfície de cartolina. Quando eu aprontei, ela achou bonito. Mas ela sabe o que é, eu não.”

O relato acima, narrado por uma aluna, revela uma contradição frequente na postura adotada pelos professores de arte.

Essa contradição reside no fato de que a professora

- (A) ao utilizar materiais como o papel celofane, demonstra uma falta de recursos adequados para o ensino de arte.
- (B) emprega métodos modernos, com o uso de materiais não-tradicionais, mas mantém uma postura de ensino tradicional.
- (C) ao fazer os alunos trabalharem com papel celofane, subestima sua capacidade de utilizar materiais sofisticados.
- (D) oferece demasiada liberdade criativa, utilizando materiais simples como papel celofane, o que confunde os alunos.
- (E) ao escolher atividades com papel celofane, mostra desconhecimento sobre técnicas artísticas contemporâneas.

32

Considerando as deficiências históricas do ensino de artes nas escolas brasileiras, assinale a opção que representaria um avanço em relação às atividades tradicionalmente empregadas.

- (A) Prática do desenho geométrico.
- (B) Uso de folhas para colorir.
- (C) Exercício de desenho de observação.
- (D) Incentivo à expressão espontânea.
- (E) Desenvolvimento de repertório visual.

33

De acordo com os Parâmetros Curriculares Nacionais para o ensino de arte, a interação do aluno com o campo da arte envolve as seguintes três dimensões:

- (A) aprender técnicas de desenho, participar de atividades culturais e estudar a história da arte.
- (B) desenvolver a percepção visual, colaborar em projetos artísticos coletivos e gerar pertencimento.
- (C) fazer formas artísticas, fruir formas artísticas e refletir sobre a arte como objeto de conhecimento.
- (D) explorar diferentes materiais artísticos, realizar excursões a galerias de arte e debater sobre a função social da arte.
- (E) praticar a expressão corporal, engajar-se em discussões sobre estética e desenvolver o senso de nacionalidade.

34

Há pouco tempo, mantive contato com uma turma em cujo programa de Educação Artística constavam aulas de arte grega. Os alunos não entendiam nada daquilo que eram obrigados a estudar. Contudo, a grande maioria tinha experiência em apreciar arte: alguns eram membros de um grupo de ‘congada’, um outro tinha um vizinho entalhador e o tio de um deles era ceramista.

Adaptado de BARBOSA, Ana Mae. **John Dewey e o ensino da arte no Brasil**. São Paulo: Cortez, 2015.

O trecho acima descreve uma organização contraproducente do currículo. Nesse caso, o potencial dos alunos seria melhor aproveitado se

- (A) eles entendessem como a arte grega explica as manifestações do seu dia a dia.
- (B) as aulas de arte fossem dispensadas em favor de suas vivências individuais.
- (C) eles estivessem dedicados a ofícios de utilização prática em lugar da arte clássica.
- (D) suas experiências extraescolares fossem aproveitadas no processo escolar.
- (E) eles compreendessem a distinção hierárquica entre as diversas formas artísticas.

35

Ao comentar a fábula ‘A Cigarra e a Formiga’, a qual, em tese, deveria transmitir a ética do trabalho, Vigotski destaca que, contraditoriamente, a simpatia das crianças costuma ser direcionada para a cigarra, que, despreocupada e poética, passou o verão inteiro cantando, enquanto a formiga lhes parece sombria, enfadonha e avarenta.

Adaptado de CAMARGO, D.; BULGACOV, Y. “A perspectiva estética e expressiva na escola”. **Psicologia em Estudo**, Maringá, v. 13, n. 3, jul./set. 2008.

O trecho acima explicita como as situações na prática do ensino muitas vezes fogem às expectativas normativas.

Nesse caso, isso deriva do fato de que

- (A) a interpretação correta de uma obra de arte é aquela que o artista pretendia no momento da criação, e as crianças frequentemente se desviam dessa intenção original.
- (B) muitas vezes os alunos entendem de maneira errada a mensagem passada, focando em elementos superficiais da narrativa em vez da moral subjacente.
- (C) a arte abriga a possibilidade de múltiplos significados, não sendo possível estabelecer uma leitura unívoca e clara para todos os apreciadores.
- (D) as crianças podem ser levadas a posições moralmente problemáticas ao simpatizarem com personagens que representam valores contrários aos ensinados.
- (E) o fazer artístico é avesso ao trabalho, promovendo uma visão romântica e impraticável da vida que desvaloriza a importância do esforço e da dedicação.

36

Com relação à história do ensino da arte no Brasil, avalie se as afirmativas a seguir são verdadeiras (V) ou falsas (F).

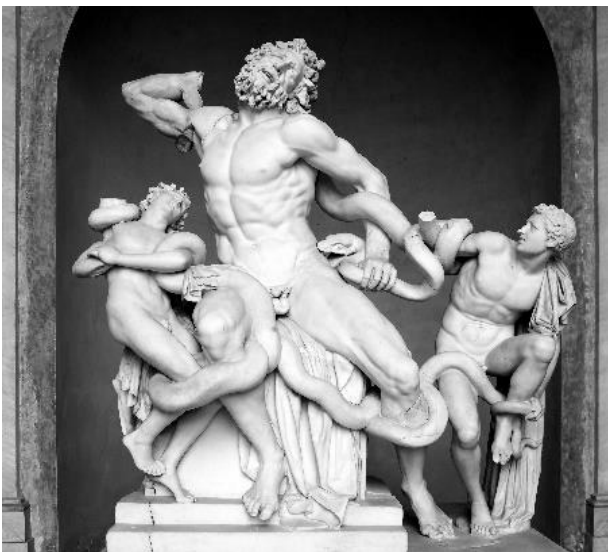
- () No contexto da escola tradicional brasileira, o ensino de arte era orientado pela valorização dos clássicos, considerados como modelos ideais a serem igualados ou superados.
- () Na abordagem da escola moderna, o ensino de arte se caracteriza pela exploração da diversidade artística ao longo do tempo e em diferentes culturas.
- () Na perspectiva da escola contemporânea, o ensino de arte se concentra na promoção da arte como uma forma de livre expressão pessoal das crianças.

As afirmativas são, respectivamente,

- (A) F – V – F.
- (B) F – V – V.
- (C) V – F – F.
- (D) V – V – F.
- (E) F – F – V.

37

Observe a imagem a seguir:



Descoberta em escavações no início do século XVI, a obra *Laocoonte e Seus Filhos*, do período helenístico, é considerada uma prefiguração do estilo barroco.

Isso se deve a características como

- (A) o uso de uma estrutura equilibrada e simétrica, destacando a ordem e a proporção na disposição das figuras.
- (B) a manifestação de intensidade afetiva e de dinamismo entre as figuras, resultando em grande impacto emocional.
- (C) o emprego de anatomias alongadas, buscando intensificar o efeito estético em detrimento do naturalismo.
- (D) a tendência de relegar a figura humana a um papel menos central, enfatizando outros aspectos da composição.
- (E) o recurso à sensualidade e ao erotismo na cena, com a valorização dos prazeres terrenos.

38

Observe a imagem a seguir:

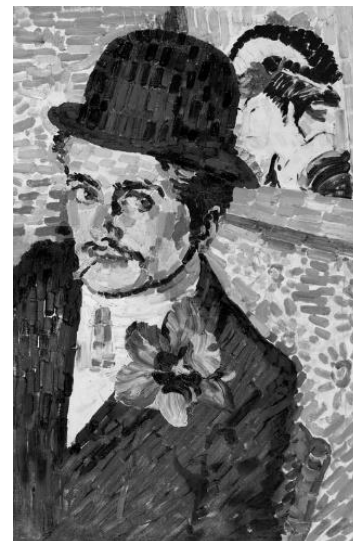


A obra *A Visão de São João* (1608-1614), de El Greco, é um exemplo dos motivos pelos quais o artista é considerado precursor de um movimento europeu de vanguarda do século XX. Considerando suas características formais, conclui-se que tal movimento é o

- (A) cubismo.
- (B) impressionismo.
- (C) futurismo.
- (D) expressionismo.
- (E) dadaísmo.

39

Observe a imagem a seguir:



A tela *O homem com a tulipa* (1906), de Robert Delaunay, é exemplar do fauvismo. O nome do movimento deriva de *les fauves* ("as feras", em francês), o que se deve

- (A) à representação detalhada de elementos da natureza, capturando sua essência e vitalidade através da arte.
- (B) ao distanciamento deliberado do realismo, preferindo formas abstratas que sugerem uma nova forma de ver o mundo.
- (C) à minuciosa observação e representação dos efeitos da luz sobre as cores, buscando capturar a luminosidade natural.
- (D) ao emprego de elementos imagéticos que evocam um estado de sonho, desafiando a percepção convencional da realidade.
- (E) ao uso de fortes contrastes de cor e de pinceladas vigorosas e aparentes, intensificando a expressividade da obra.

40

Leia o texto a seguir.

Quando os objetos artísticos são separados das condições de origem e funcionamento na experiência, constrói-se em torno deles um muro que quase opacifica sua significação geral. A arte é remetida a um campo separado, onde é isolada da associação com os materiais e objetivos da realização humana.

DEWEY, John. *Arte como experiência*. São Paulo: Martins Fontes, 2010.

No trecho acima, o autor apresenta uma crítica a certo modo de considerar os objetos artísticos.

Em outras palavras, ele afirma que a arte é, frequentemente,

- (A) entendida como algo diferente das demais formas de atividade humana.
- (B) diluída indevidamente junto das práticas e experiências diárias das pessoas comuns.
- (C) impedida de circular e de se tornar um bem cultural acessível a todos os indivíduos.
- (D) separada da vontade de transcendência que qualifica a sua natureza fundamental.
- (E) rebaixada ao ser considerada a partir de valores materialistas e funcionais.

41

Considere o texto a seguir.

Todas as artes são regidas por princípios imutáveis, leis fundamentais que não dependem do tempo nem da latitude. As medidas de proporção e equilíbrio, na forma ou na cor, decorrem do que chamamos sentir. Quando as sensações do mundo externo transformam-se em impressões cerebrais, nós 'sentimos'; para que sintamos de maneira diversa, cúbica ou futurista, é forçoso ou que a harmonia do universo sofra completa alteração, ou que o nosso cérebro esteja em 'pane' por virtude de alguma grave lesão.

LOBATO, Monteiro. *Ideias de Jeca Tatu*. São Paulo: Globo, 2008.

O trecho acima foi extraído do famoso artigo escrito por Monteiro Lobato em 1917 como resposta a uma exposição da pintora Anita Malfatti. Ele expressa uma posição de

- (A) apoio ao desenvolvimento de novas formas estéticas pela arte moderna, promovendo uma evolução na expressão artística.
- (B) defesa da manutenção dos valores clássicos e acadêmicos na arte, ressaltando a importância das leis fundamentais de proporção e equilíbrio.
- (C) apreciação da capacidade artística de transformar desordens mentais em expressões criativas, enriquecendo a arte com novas perspectivas.
- (D) argumentação de que a verdadeira beleza e conhecimento residem na ciência, minimizando o valor da arte como forma de compreensão do mundo.
- (E) valorização dos estados alterados de consciência como meios legítimos para alcançar novas formas de percepção e expressão artística.

42



Parangolé P4, capa 1, 1964. Foto: Sérgio Zalis.

O parangolé é uma forma artística desenvolvida pelo artista Hélio Oiticica a partir de 1964, que marca uma virada em sua obra em direção ao neoconcretismo.

A principal característica neoconcretista presente nessa obra é

- (A) o uso de cores expressivas e tropicais, visando capturar elementos da paisagem brasileira.
- (B) a exigência de participação ativa com o corpo, o qual se transforma em componente da obra.
- (C) a prioridade da objetividade do artefato sobre a experiência subjetiva do espectador.
- (D) a dependência da obra em relação ao acompanhamento musical para sua plena expressão.
- (E) a prioridade da forma sobre o movimento, priorizando as características plásticas do objeto criado.

43

Considere as duas imagens a seguir:



"O violeiro" (1899), de Almeida Júnior.



"O pescador" (1925), de Tarsila do Amaral.

Almeida Júnior e Tarsila do Amaral foram pintores associados a propostas estéticas bastante distintas. A despeito disso, é possível perceber traços comuns entre suas obras, como, por exemplo,

- (A) a exploração da identidade nacional por intermédio de figuras e temas populares, destacando aspectos culturais específicos do Brasil.
- (B) a aplicação de técnicas inovadoras associadas ao movimento da arte moderna, rompendo com os padrões clássicos de pintura.
- (C) o emprego de cores de maneira naturalista, buscando aproximar as representações artísticas da realidade visual percebida.
- (D) a adoção de uma abordagem realista na representação de temas, com atenção aos detalhes físicos e contextuais dos sujeitos.
- (E) a integração da figura humana à paisagem natural, ressaltando a conexão entre o indivíduo e o ambiente ao redor.

44

A disseminação dos meios tecnológicos no século XXI tem favorecido a chamada *desespecificação das práticas artísticas*, que resulta em produções que ultrapassam as fronteiras tradicionais entre linguagens e estimula a inovação.

Assinale a opção que exemplifica corretamente essa tendência.

- (A) Pintura digital realista produzida com o uso de *softwares* de criação e edição de imagens.
- (B) Álbum de música popular gravado e mixado em *home studio* com aparelhagem digital.
- (C) Peça de teatro transmitida por plataformas de *streaming*, mantendo a essência da performance ao vivo.
- (D) Pós-produção fotográfica digital para refinamento da imagem usando ajustes de cor e luminosidade.
- (E) Obra interativa que integra realidade virtual, sensores de movimento e projeções digitais.

45

Considere a imagem a seguir:



Lamentação (1305), de Giotto di Bondone

O artista italiano Giotto é considerado um ponto de inflexão na história da arte ocidental por romper com os padrões estéticos e formais do período anterior. Essa ruptura é expressa por características como

- (A) a introdução da temática religiosa nas artes, como uma inovação que deslocou o foco das representações artísticas da época.
- (B) a representação das figuras de acordo com sua posição hierárquica, atribuindo importância e tamanho às personagens conforme seu status.
- (C) o abandono da atenção exacerbada ao claro-escuro, simplificando o uso de luz e sombra nas representações pictóricas.
- (D) a introdução do espaço tridimensional nas composições, marcando um rompimento com a planicidade típica da arte de seus predecessores.
- (E) a substituição dos afrescos pelas telas como suporte para as obras de arte, refletindo uma mudança nas formas de apreciação.

46

Considere o trecho a seguir:

“(...)
batmacumba
batmacum
batman
bat
ba
bat
batman
batmacum
batmacumba
 (...)”

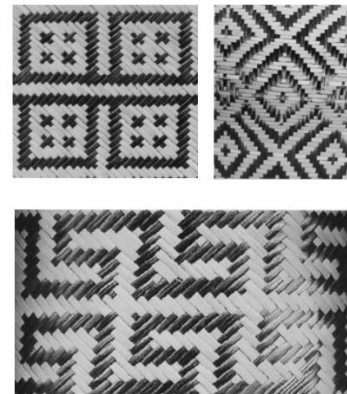
CAETANO VELOSO; GILBERTO GIL. **Batmacumba**. Disponível em: http://tropicalia.com.br/v1/site/internas/leituras_gg_poesia4.php

O excerto acima é da música "Batmacumba", do álbum-manifesto tropicalista "Panis et Circenses" (1968). Considerando o intenso diálogo deste movimento com o modernismo literário, é correto afirmar que essa letra se associa ao

- (A) desvairismo.
- (B) verde-amarelismo.
- (C) concretismo.
- (D) romantismo.
- (E) parnasianismo.

47

Considere as imagens a seguir:



Sílabas gráficas da arte Baniwa. Fonte: **Arte baniwa**: cestaria de Arumã. São Gabriel da Cachoeira: FOIRN; São Paulo: ISA, 2001.

Os grafismos indígenas são expressões artísticas que integram as pinturas corporais e a produção de artefatos de diversos povos no território brasileiro. Sobre essa forma de expressão, é correto defini-los como

- (A) formas de ornamentar artefatos de valor funcional.
- (B) representações primitivas de objetos cotidianos.
- (C) expressões espontâneas da individualidade criativa.
- (D) padrões de múltiplos significados cosmológicos.
- (E) concessões à arte não-indígena para fins comerciais.

48

Um ponto que quero muito estabelecer é que a escolha dos 'readymades' nunca foi ditada por deleite estético. Essa escolha era baseada em uma reação de indiferença visual com, ao mesmo tempo, uma total ausência de bom ou mau gosto... De fato, uma completa anestesia.

DUCHAMP, Marcel. "A propósito dos 'Readymades'". Disponível em: https://www.professores.uff.br/ricardobasbaum/wp-content/uploads/sites/164/2017/10/Duchamp_Readymades.pdf

No trecho acima, Marcel Duchamp discute os critérios utilizados na produção dos seus *readymades*. Esse tipo de obra expressa

- (A) a adoção de uma postura criativa divergente da tradição para questionar o que se entendia como arte.
- (B) a busca de uma beleza de ordem transcendental para além das características sensíveis do objeto.
- (C) a aplicação de métodos mecânicos de aleatoriedade no momento de desenvolver as obras.
- (D) a mobilização artística dos objetos banais das mídias de massa e da sociedade de consumo.
- (E) a focalização do valor funcional do objeto escolhido, em detrimento de seu valor estético.

49

Considere a obra a seguir:



O três de maio de 1808 (1814), Francisco de Goya

Uma obra de arte pode ser submetida a tipos diversos de leitura, de modo a revelar seus diferentes aspectos. Assinale a opção que indica uma *análise formal* da obra acima.

- (A) O homem de camisa branca e com os braços erguidos torna-se o ponto focal, representando a inocência frente ao terror das armas.
- (B) A composição é dividida entre a escuridão e a luz, com as linhas de tiro dos fuzis apontando diretamente para as vítimas.
- (C) A obra retrata um evento ocorrido no dia 3 de maio de 1808, no qual espanhóis foram fuzilados por tropas francesas após a insurreição em Madrid.
- (D) As expressões de medo e desespero nas vítimas são palpáveis, contrastando com a impessoalidade mecânica dos soldados.
- (E) A lanterna no chão pode ser vista como uma metáfora da luz da verdade e da razão em um tempo de escuridão e brutalidade.

50

Em 1914, o senador Rui Barbosa expressou veemente indignação quando a composição "Corta-Jaca", de Chiquinha Gonzaga, foi tocada ao violão no Palácio do Governo. A performance foi realizada por Nair de Teffé, esposa do então presidente Hermes da Fonseca.

A reação do senador expressa

- (A) preconceito contra a presença da música de origem popular em ambientes de prestígio político e social.
- (B) crítica à execução de peças eruditas brasileiras no lugar dos grandes clássicos de origem europeia.
- (C) desaprovação da performance pública das mulheres em funções artísticas e sobretudo musicais.
- (D) reserva quanto à adoção de instrumentos musicais de herança africana e indígena em cerimônias oficiais.
- (E) objeção à realização de apresentações musicais em espaços governamentais, considerados inadequados ao ambiente.

51

Leia o texto a seguir:

A partir do momento em que Vinicius de Moraes, poeta lírico reconhecido desde a década de 1930, migrou do livro para a canção, no final dos anos 1950 e início dos 1960, a fronteira entre poesia escrita e poesia cantada foi devassada por gerações de compositores e letristas leitores dos grandes poetas modernos (...)

WISNIK, José Miguel. *A gaia ciência: literatura e música popular no Brasil*. Lisboa: oca, 2019.

O trecho acima diz respeito a uma característica da relação entre música e literatura no Brasil.

Assinale a opção que descreve corretamente essa relação.

- (A) O casamento da poesia com a música levou a uma diluição da sua qualidade estética.
- (B) A separação entre poesia e canção se manteve clara apesar de algumas exceções.
- (C) A canção permaneceu numa relação de dependência com a tradição poética.
- (D) A permeabilidade entre poesia e música enriqueceu ambas as artes por meio dos intercâmbios.
- (E) O embate entre a canção e a poesia escrita levou à marginalização desta.

52

Leia o texto a seguir.

Talvez as melodias agradem ao ouvido pela mesma razão que rabiscos simétricos, regulares, paralelos ou repetitivos agradam ao olho. [...] Quando ouvimos sons harmonicamente relacionados, nosso sistema auditivo fica satisfeito porque supõe ter esculpido com êxito o mundo auditivo em partes que pertencem a objetos importantes no mundo, ou seja, emissores de sons ressoantes como pessoas, animais e objetos ociosos.

PINKER, Steven. *Como a mente funciona?* São Paulo: Companhia das Letras, 1998.

O trecho acima expõe uma hipótese sobre o aparecimento do fenômeno da música entre os humanos. Essa hipótese afirma que a música é uma

- (A) funcionalidade prática desprovida de apelo emocional.
- (B) forma de reconhecer e organizar o mundo sensorialmente.
- (C) manifestação aleatória e livre de propósitos cognitivos.
- (D) consequência direta da evolução da linguagem escrita.
- (E) expressão de uma preferência pela ausência de estímulos.

53

Leia o texto a seguir:

O fato de o significado da música não poder ser limitado a estados mentais parece-nos ainda mais importante. As estruturas dinâmicas, tais como as expressas nas percepções auditivas da música, são muito mais abrangentes. Elas se referem a padrões de comportamento que podem ocorrer em qualquer domínio da realidade, quer mental ou físico.

ARNHEIM, Rudolf. **Intuição e intelecto na arte**. São Paulo: Martins Fontes, 1989.

A partir da leitura do trecho acima, podemos dizer que o aprendizado musical auxilia na integração dos saberes porque

- (A) contribui para realçar as fronteiras entre mental e físico.
- (B) favorece a especialização técnica mediante a prática.
- (C) permite analogias entre diferentes tipos de fenômenos.
- (D) trabalha para o desenvolvimento da memória.
- (E) é uma forma de contemplação da ordem mental.

54

Leia o texto a seguir:

Não consiste o FOLCLORE na obediência ao pintoresco, ao sertanejismo anedótico, ao amorismo do caricatural e do cômico, numa caçada monótona ao pseudotípico, industrializando o popular. É uma ciência da psicologia coletiva [...]. Tentei apresentar os aspectos mais vivos do Povo brasileiro através de quatro séculos, uma observação a cada um dos elementos étnicos formadores.

CASCUDO, Câmara. **Antologia do Folclore Brasileiro, vol. 1**. São Paulo: Global, 2014.

No trecho acima, o autor expõe uma visão sobre em que consiste o estudo do folclore. Segundo essa posição, os materiais folclóricos são

- (A) coleções de histórias fantásticas que revelam lendas e antigas superstições populares.
- (B) manifestações das culturas regionais que se distinguem da cultura e da unidade nacionais.
- (C) representações de valor estético aproveitável na produção do entretenimento moderno.
- (D) recuperações de elementos culturais já abandonados pelo modo de vida contemporâneo.
- (E) expressões das maneiras arraigadas de pensar, sentir e imaginar de um determinado povo.

55

A Análise do Movimento Laban (AML) oferece uma análise detalhada e multidimensional do movimento.

Relacione as categorias de análise aos respectivos exemplos de aplicação.

1. Corpo
 2. Expressividade
 3. Espaço
 4. Forma
- () O corpo passa por várias transformações, recolhendo-se e estendendo-se em resposta ao estímulo musical.
 - () Os movimentos são realizados com leveza e de maneira moderadamente rápida, transmitindo suavidade.
 - () O ator se movimenta com liberdade em todas as direções e cria linhas imaginárias pelo ambiente.
 - () Uma ondulação dos ombros até os quadris mostra uma fluidez que conecta a parte superior e inferior do corpo.

Assinale a opção que indica a relação correta, na ordem apresentada.

- (A) 1 – 3 – 2 – 4.
- (B) 1 – 4 – 2 – 3.
- (C) 4 – 2 – 3 – 1.
- (D) 2 – 4 – 3 – 1.
- (E) 4 – 3 – 2 – 1.

56

Leia o texto a seguir:

Através da combinação destes elementos – nome de rua, o que se lança, modalidades, cores, traços e sombras – os sujeitos que fazem graffiti fabricam as suas identidades e as formas de expressá-las na cidade e para seus pares.

LEAL, Gabriela Pereira de Oliveira. “‘Graffiti é existência’: reflexões sobre uma forma de cidadania”. **Horiz. antropol.**, Porto Alegre, ano 25, set./dez. 2019.

O trecho acima versa sobre o grafite, forma de arte executada em espaços urbanos.

As opções abaixo descrevem corretamente essa visão sobre grafite, **à exceção de uma**. Assinale-a.

- (A) Representação identitária de uma comunidade.
- (B) Forma de se apropriar dos espaços urbanos.
- (C) Expressão artística de complexidade formal.
- (D) Manifestação baseada na impessoalidade.
- (E) Modalidade de autoafirmação individual.

57

Leia o texto a seguir.

O educador, o dançarino, o professor de qualquer modalidade de dança deve saber que ela compreende todos os tipos de movimentos físicos, emocionais e intelectuais.

RENGEL, Lenira et al. **Elementos do Movimento na Dança**. Salvador: UFBA, 2017.

O trecho acima apresenta uma visão expandida da dança. Essa perspectiva afirma que a dança é

- (A) uma técnica voltada para o aprimoramento corporal, mediante a execução precisa dos movimentos.
- (B) uma forma de desenvolvimento integral do indivíduo que abrange formas variadas de expressão pessoal.
- (C) um exercício que prioriza o fortalecimento da capacidade mental, utilizando o movimento como um meio secundário.
- (D) uma prática que pode ser realizada e está presente mesmo na ausência de movimento, valorizando a contemplação.
- (E) uma forma de restringir os sentimentos através de técnicas de disciplina e adequação corporal.

58

Leia o texto a seguir:

A Arte também pode não servir para nada. Pois tem dias que eu olho e não vejo nada. Eu acho que ela não é de verdade. Não sei... mas quando eu ouço uma música que eu gosto muito, meu corpo não para de querer se mexer... Mas o que é Arte, então? É um pensamento. Um pensamento que começa na cabeça e vai descendo, descendo pelo braço até chegar na mão.

BERNARDES, R. K.; PEREIRA, A. C. C. “Um encontro com as crianças: o que elas nos dizem sobre o que é arte”. In: **Diálogos entre arte, cultura & educação**. São Paulo: FEUSP, 2019.

O trecho acima reproduz a fala de uma criança em uma escola pública a respeito da arte.

Com base nisso, é correto afirmar que a educação artística deve

- (A) integrar ao ensino as percepções das crianças sobre arte.
- (B) propiciar o primeiro contato das crianças com a arte.
- (C) desfazer as concepções infantis e ingênuas sobre a arte.
- (D) concentrar o ensino nas concepções dos pintores clássicos.
- (E) evitar a influência sobre as concepções prévias dos alunos.

59

As políticas voltadas à conservação do patrimônio cultural brasileiro desempenham um papel crucial na manutenção dos símbolos nacionais e no estímulo à diversidade cultural.

Com relação ao tema, avalie se o conceito de patrimônio cultural inclui as seguintes manifestações:

- I. O Samba de Roda do Recôncavo Baiano, uma expressiva manifestação cultural que mistura música, dança e poesia, refletindo a herança africana da região.
- II. Ouro Preto, em Minas Gerais, uma cidade histórica que se destaca por sua arquitetura barroca preservada, simbolizando o esplendor do ciclo do ouro no Brasil.
- III. A coleção de arte sacra brasileira, dispersa em igrejas e museus, representa uma valiosa herança religiosa e artística criada desde o período colonial.

Está correto o que se afirma em

- (A) I, II e III.
- (B) I e II, apenas.
- (C) I e III, apenas.
- (D) II e III, apenas.
- (E) III, apenas.

60

A Base Nacional Comum Curricular estabelece seis dimensões para a abordagem das linguagens artísticas no ensino de arte, as quais contemplam dimensões diversas.

Relacione cada dimensão a seguir ao respectivo exemplo de atividade.

1. Crítica
 2. Estesia
 3. Fruição
 4. Reflexão
- () Analisar e comparar obras de diferentes épocas, discutindo seu contexto histórico para entender como as artes refletem e influenciam seu tempo.
- () Assistir a uma performance de música clássica, permitindo-se vivenciar as emoções e pensamentos evocados pela peça, e depois compartilhar suas impressões.
- () Explorar diferentes texturas com os olhos vendados e, posteriormente, criar obras de arte que representam as sensações experimentadas.
- () Ler um poema e discutir as palavras e metáforas usadas, promovendo um entendimento mais profundo das intenções do autor e do poder expressivo da linguagem poética.

Assinale a opção que indica a relação correta, na ordem apresentada.

- (A) 1 – 3 – 2 – 4.
- (B) 1 – 4 – 2 – 3.
- (C) 4 – 2 – 3 – 1.
- (D) 2 – 4 – 3 – 1.
- (E) 4 – 3 – 2 – 1.

REDAÇÃO

Mensagem Presidencial ao Congresso aponta prioridades do Governo Federal

Combate à fome, recuperação do SUS, reforma tributária e recomposição e consolidação de direitos estão no documento entregue ao parlamento e lido nesta quinta-feira

Esse pequeno texto trata de um tema importante: **num país de tantos problemas, quais devem ser as prioridades de um governo? E qual deve ser a prioridade das prioridades?**

Redija um texto dissertativo-argumentativo, de no mínimo 20 (vinte) e no máximo 30 (trinta) linhas, em que você manifeste sua opinião a respeito do tema. O texto deve ser redigido em linguagem culta, dando destaque a uma estruturação adequada e a argumentos convincentes.

1

2

3

4

5

6

7

8

9

10

11

12

13

14

15

16

17

18

19

20

21

22

23

24

25

26

27

28

29

30

Realização

