



Prova Escrita Objetiva – Nível Superior

Enfermeiro Obstétrico

TIPO 1 – BRANCA

Informações Gerais

- Você receberá do fiscal de sala:
 - uma folha de respostas destinada à marcação das respostas das questões objetivas;
 - este caderno de prova contendo **setenta questões objetivas**, cada qual com **cinco** alternativas de respostas (A, B, C, D e E).
- Verifique se seu caderno está completo, sem repetição de questões ou falhas. Caso contrário, notifique imediatamente o fiscal de sala para que sejam tomadas as devidas providências.
- As questões objetivas são identificadas pelo número situado acima do seu enunciado.
- Ao receber a folha de respostas da prova objetiva você deve:
 - conferir seus dados pessoais, em especial seu nome, número de inscrição e o número do documento de identidade;
 - ler atentamente as instruções para o preenchimento da folha de respostas das questões objetivas;
 - marcar na folha de respostas da prova objetiva o campo relativo à confirmação do tipo/cor de prova, conforme o caderno que você recebeu;
 - assinar seu nome, apenas nos espaços reservados, com caneta esferográfica de tinta azul ou preta.
- Durante a aplicação da prova não será permitido:
 - qualquer tipo de comunicação entre os candidatos;
 - levantar da cadeira sem a devida autorização do fiscal de sala;
 - portar aparelhos eletrônicos, tais como *bipe*, telefone celular, agenda eletrônica, *notebook*, *palmtop*, receptor, gravador, máquina de calcular, máquina fotográfica digital, controle de alarme de carro etc., bem como relógio de qualquer modelo, óculos escuros ou quaisquer acessórios de chapelaria, tais como chapéu, boné, gorro etc. e, ainda, lápis, lapiseira (*grafite*), corretor líquido e/ou borracha. Tal infração poderá acarretar a eliminação sumária do candidato.
- O preenchimento das respostas da prova objetiva, de inteira responsabilidade do candidato, deverá ser feito com caneta esferográfica de tinta indelével de cor preta ou azul. **Não será permitida a troca da folha de respostas por erro do candidato.**
- O tempo disponível para a realização da prova é de **quatro** horas, já incluído o tempo para a marcação da folha de respostas da prova objetiva.
- Reserve tempo suficiente para o preenchimento de suas respostas. Para fins de avaliação, serão levadas em consideração apenas as marcações realizadas na folha de respostas da prova objetiva, não sendo permitido anotar informações relativas às suas respostas em qualquer outro meio que não seja o próprio caderno de prova.
- Somente depois de decorrida **uma hora e meia** do início da prova você poderá retirar-se da sala de prova, contudo sem levar o caderno de provas.
- Somente no decorrer dos últimos **sessenta minutos** do período da prova, você poderá retirar-se da sala levando o caderno de prova.
- Ao terminar a prova, entregue a folha de respostas da prova objetiva ao fiscal da sala e deixe o local de prova. Caso você se negue a entregar, será eliminado do concurso.
- A FGV realizará a coleta da impressão digital dos candidatos na folha de respostas.
- Os candidatos poderão ser submetidos a sistema de detecção de metais quando do ingresso e da saída de sanitários durante a realização das provas. Ao sair da sala, ao término da prova, o candidato não poderá usar o sanitário.
- Os gabaritos preliminares das provas objetivas serão divulgados no dia **16/09/2014**, no endereço eletrônico www.fgv.br/fgvprojetos/concursos/prefeituradeosasco.
- O prazo para interposição de recursos contra os gabaritos preliminares será das 0h00 do dia **17/09/2014** até as 23h59 do dia **18/09/2014**, observado o horário oficial de Brasília-DF, no endereço www.fgv.br/fgvprojetos/concursos/prefeituradeosasco, por meio do Sistema Eletrônico de Interposição de Recurso.

Língua Portuguesa

Atenção! O enunciado a seguir refere-se às questões 01 e 02!

A capa de uma revista brasileira de agosto de 2014 trazia os seguintes dizeres:

**ASTROLOGIA FUNCIONA
(MAS NÃO COMO VOCÊ IMAGINA)**

E mais: seu signo talvez não seja aquele que você pensa.

01

Nesse texto, a frase “que você pensa” está

- (A) incorreta, pois deveria vir precedida da preposição “em”.
- (B) incorreta, já que deveria vir precedida da preposição “sobre”.
- (C) correta, pois entende-se a omissão do verbo “ser” ao final da frase.
- (D) correta, pois o verbo “pensar” não exige preposição.
- (E) incorreta, visto que a forma “pensa” deveria vir precedida de “se”.

02

O apelo da revista para atrair os leitores se fundamenta na estratégia de

- (A) criar suspense.
- (B) contrariar o senso comum.
- (C) alarmar por meio de notícias falsas.
- (D) alertar para um perigo qualquer.
- (E) amedrontar os possíveis leitores.

03

Um texto publicitário do Renault-Sandero veiculado em agosto de 2014 trazia a seguinte frase:

Viva o agora!

A mensagem contida nesse texto se aproxima da de um ditado popular, que diz

- (A) “nem tudo que reluz é ouro”.
- (B) “na vida, tudo passa”.
- (C) “quem tudo quer, tudo perde”.
- (D) “não deixe para amanhã o que pode fazer hoje”.
- (E) “uma andorinha só não faz verão”.

04

A chamada de capa de uma revista para uma de suas reportagens dizia:

**Quem está se armando até os dentes
e quem está ficando bilionário com isso.**

Entre os dois segmentos desse período há uma relação de

- (A) opinião e explicação.
- (B) pergunta e resposta.
- (C) informação e conclusão.
- (D) argumento e justificativa.
- (E) afirmação e consequência.

05

O texto publicitário a seguir, do Palio *Fire Way* 2015, dizia o seguinte:

TOPA TUDO! O carro mais barato produzido no Brasil!

Nesse caso, o autor do texto apela para duas das qualidades do veículo

- (A) baixo preço e boa qualidade.
- (B) boa qualidade e nacionalismo.
- (C) nacionalismo e alta tecnologia.
- (D) alta tecnologia e resistência.
- (E) resistência e baixo preço.

Atenção! O texto a seguir refere-se às questões 06 e 07.

Qual é seu signo?

Eu leio esta revista desde que era adolescente. Por isso, faz muito tempo que deixei de acreditar em astrologia. Nos anos 1980, eu já tinha lido aqui que a teoria astrológica não faz nenhum sentido à luz do conhecimento científico atual.

Para começo de conversa, a personalidade da criança não surge magicamente no momento do parto: ela já está em formação desde muito antes, durante a gravidez. Portanto não tem lógica atribuir a formação da pessoa à posição dos astros na hora do nascimento. Sem falar que a ideia de que corpos celestes muito distantes nos definem não para de pé: pelas leis da física, objetos mais próximos, como a cama do hospital onde o parto ocorre, teriam um efeito muito mais forte do que um astro a centenas de milhares de quilômetros de distância. Junte a isso o fato de que várias pesquisas mostram que não há nenhuma correlação estatística entre os signos do zodíaco e traços da personalidade ou vocações profissionais.

(Denis Russo Burgierman)

06

O texto acima, que serve de editorial de uma revista, pode ser classificado como

- (A) narrativo-informativo.
- (B) narrativo-histórico.
- (C) dissertativo-expositivo.
- (D) dissertativo-argumentativo.
- (E) descritivo-narrativo.

07

Nesse texto de Denis Russo, há muitos argumentos contra a astrologia que estão relacionados nas opções a seguir, **à exceção de uma**. Assinale-a.

- (A) Uma opinião pessoal do autor.
- (B) Um testemunho de autoridade.
- (C) Um apelo ao senso comum.
- (D) Um recurso à Matemática e à Física.
- (E) Uma comprovação de pesquisas.

08

Escolha crescer

Seu mundo é feito das escolhas que você faz. Vem aí a Olimpíada do Conhecimento 2014. Os melhores alunos de cursos técnicos e profissionalizantes de todo o Brasil estarão nessa supercompetição da indústria. Conheça a educação profissional que está revolucionando o mercado de trabalho, com novas profissões, bons salários e excelentes oportunidades para quem sonha com uma carreira de sucesso.

Considerando esse texto, assinale a opção que indica sua finalidade e o meio linguístico que nele predomina.

- (A) Informar / frases curtas.
- (B) Convencer / verbos no imperativo.
- (C) Encantar / discurso poético.
- (D) Instruir / ações em sequência cronológica.
- (E) Ensinar / simplicidade e objetividade.

09

Algumas manchetes da primeira página de um jornal são:

- O debate está começando**
- Nasa estuda forma de viajar mais rápido**
- A Google Glass na vida real**
- A CBF precisa acabar**
- O fim das senhas**

Assinale a opção que indica uma característica formal que está presente em todas as manchetes acima.

- (A) As formas verbais no presente do indicativo.
- (B) A elipse de muitas formas verbais.
- (C) A tendência à abreviação.
- (D) O foco da atenção em substantivos e adjetivos.
- (E) A preocupação com a clareza.

10

Um texto publicitário de um famoso banco diz:

Há 10 anos investindo em quem vai fazer a sociedade cada vez mais desenvolvida e sustentável.

Assinale a opção em que a relação entre um valor social defendido por esse banco e a exemplificação no texto está **inadequada**.

- (A) Valorização da tradição: “Há dez anos”.
- (B) Preocupação com o coletivo: “a sociedade”.
- (C) Cuidado com o meio ambiente: “sustentável”.
- (D) Foco no progresso: “desenvolvida”.
- (E) Formação de lideranças: “investindo em quem”.

11

Diante da derrota do Brasil para a Alemanha, os leitores de um jornal escreveram cartas de protesto para criticarem o resultado da partida:

1. *“Joachim Low (treinador da Alemanha) não tinha ganhado títulos, nem mesmo na Copa da Alemanha, e permaneceu. Há que se ter paciência para chegar ao êxito”.*
2. *“Quando um time perde, pede-se a troca da comissão técnica. No caso, cabe a entrega dos cargos de diretores da CBF”.*
3. *“Dizem que investir em esporte é política de ‘Pão e Circo’ e que o Brasil está desse jeito porque ‘enquanto te exploram, você grita gol’. Alemanha prova que não. Esporte é problema do governo, é política social”.*
4. *“É preciso vir uma nova geração de jogadores e técnicos”.*

Assinale a opção que aponta um motivo de protesto ausente das cartas desses leitores.

- (A) A persistência no trabalho.
- (B) O seguimento de bons exemplos.
- (C) A renovação técnica.
- (D) A importação de técnicos estrangeiros.
- (E) A substituição de filosofias de trabalho.

12

A publicidade de um colégio apresenta a seguinte frase: *“Para transformar o mundo, comece por você mesmo!”.*

Assinale a opção que indica a forma adequada de reescrever-se a frase inicial, mantendo-se o significado original.

- (A) Para que o mundo se transforme ...
- (B) Para que transformes o mundo ...
- (C) Para que o mundo seja transformado ...
- (D) Para transformar-se o mundo ...
- (E) Para que se transformasse o mundo ...

13

Uma revista critica os próprios erros de uma de suas edições, indicando vários deles:

1. A lactose é um açúcar, não uma proteína, como dissemos.
2. Produzimos 23 milhões de toneladas de mandioca por ano, não 23.
3. A autonomia do avião Ipanema é maior com gasolina do que com etanol, não o contrário.
4. Em vez da foto do Khalifa bin Zayed Al-Nahyan, colocamos a foto do pai dele.

A maior quantidade dos erros apontados deriva

- (A) da distração dos profissionais.
- (B) da ignorância dos assuntos abordados.
- (C) da tentativa de criar humor.
- (D) do pouco domínio da gramática portuguesa.
- (E) do desconhecimento da tecnologia das máquinas.

Atenção! O texto a seguir refere-se às questões 14 e 15.

Furacões femininos matam mais gente.

Um estudo que analisou furacões dos últimos 60 anos constatou que, quando um furacão é batizado com nome de mulher, faz mais vítimas. A suposta explicação é que, inconscientemente, as pessoas creem que furacões femininos são mais fracos – e aí tomam menos precauções.

14

O texto, em uma espécie de pensamento machista, mostra a ideia de que as mulheres

- (A) têm menos sentimentos que os homens.
- (B) são, na verdade, o sexo forte.
- (C) mostram mais fraqueza que os homens.
- (D) controlam menos a violência do que os homens.
- (E) comandam a maioria das relações com os homens.

15

Nesse texto, o vocábulo que mostra uma alteração de acentuação em função do último acordo ortográfico é

- (A) creem.
- (B) últimos.
- (C) vítimas.
- (D) é.
- (E) aí.

Raciocínio Lógico-Matemático

16

Fernando comprou três pacotes, com 10 seringas cada um, ao custo total de R\$ 77,10.

Cada seringa custou

- (A) R\$ 7,71.
- (B) R\$ 3,17.
- (C) R\$ 3,27.
- (D) R\$ 2,57.
- (E) R\$ 2,31.

17

Um grupo de quatro cidadãos de Osasco, dois homens e duas mulheres, encontra-se com um grupo de quatro paulistanos, também dois homens e duas mulheres. Os quatro de Osasco cumprimentam os quatro paulistanos. Duas mulheres, ou um homem e uma mulher, sempre se cumprimentam com um beijo no rosto de cada um (dois beijos no total). Dois homens sempre se cumprimentam com um aperto de mãos.

O número total de beijos dados pelos dois grupos ao se cumprimentarem foi de

- (A) 24. (B) 26.
- (C) 28. (D) 30.
- (E) 32.

18

Ao se dirigir à sala de curativos, uma enfermeira faz o seguinte trajeto:

“sai da sala em que está, dobra à direita, anda três metros, dobra à esquerda, anda quatro metros e entra na sala de curativos à sua esquerda”.

Após fazer o curativo, a enfermeira faz o trajeto inverso para voltar da sala de curativos à sua sala de origem. O trajeto inverso percorrido por ela é:

- (A) *“sai da sala de curativos, dobra à esquerda, anda quatro metros, dobra à esquerda, anda três metros e entra na sala à sua direita”.*
- (B) *“sai da sala de curativos, dobra à esquerda, anda quatro metros, dobra à direita, anda três metros e entra na sala à sua esquerda”.*
- (C) *“sai da sala de curativos, dobra à esquerda, anda quatro metros, dobra à direita, anda três metros e entra na sala à sua direita”.*
- (D) *“sai da sala de curativos, dobra à direita, anda quatro metros, dobra à direita, anda três metros e entra na sala à sua esquerda”.*
- (E) *“sai da sala de curativos, dobra à direita, anda quatro metros, dobra à esquerda, anda três metros e entra na sala à sua direita”.*

19

O médico receitou que Solange tomasse uma caixa com 10 comprimidos de um determinado remédio, sendo um comprimido de 8 em 8 horas.

Solange cumpriu fielmente o que lhe foi receitado e tomou o primeiro dos 10 comprimidos às 6h do dia 20 de agosto.

O último comprimido foi tomado por Solange às

- (A) 22h do dia 23 de agosto.
- (B) 14h do dia 23 de agosto.
- (C) 6h do dia 23 de agosto.
- (D) 22h do dia 22 de agosto.
- (E) 14h do dia 22 de agosto.

20

Ângela e Joana são plantonistas em um Hospital.

Ângela dá plantão de 3 em 3 dias úteis e Joana dá plantão de 4 em 4 dias, incluindo sábados e domingos.

Ângela e Joana deram plantão juntas em uma determinada sexta-feira. O dia da semana, após o citado plantão, em que, pela primeira vez, elas darão plantão juntas de novo é

- (A) domingo.
- (B) segunda-feira.
- (C) terça-feira.
- (D) quarta-feira.
- (E) quinta-feira.

Conhecimentos Gerais

21

As opções a seguir apresentam pontos fundamentais contidos no novo Código de Ética Médica brasileiro, em vigor desde 2010, à exceção de uma. Assinale-a.

- (A) O direito do paciente de decidir sobre métodos contraceptivos.
- (B) A autorização da criação de embriões com a finalidade de escolha de sexo.
- (C) A garantia de clareza e legibilidade nos laudos, receitas e atestados médicos.
- (D) O direito do paciente de solicitar uma segunda opinião médica.
- (E) A proibição de médicos participarem de propaganda valendo-se de sua profissão.

22

Considerando os efeitos danosos sobre as relações humanas do atual modelo de organização do trabalho em ambiente hospitalar, hierarquizado e burocratizado, "é necessário reaproximar os trabalhadores do resultado de seu trabalho. [...] voltar a valorizar o orgulho profissional. É necessário que as instituições procurem mecanismos que favoreçam o envolvimento dos trabalhadores para efetuar as mudanças. [...] tornar a reinvenção uma possibilidade cotidiana e garantir a participação da maioria nesses processos são maneiras de implicar trabalhadores com as instituições e com os pacientes".

(CAMPOS, G. W. S. "Subjetividade e Administração de pessoal: considerações sobre modos de gerenciar o trabalho em equipes de saúde". São Paulo: Hucitec, 1997, p. 234.)

Com relação ao atual modelo de gerenciamento do trabalho em saúde e seu impacto sobre as relações humanas, analise as afirmativas a seguir.

- I. Ele embasa a organização do trabalho e o gerenciamento do hospital em uma divisão parcelar, além de fixar o profissional de saúde em uma determinada etapa do processo terapêutico.
- II. Ele adota organogramas clássicos com estruturas hierarquizadas verticalmente e fragmenta as responsabilidades, distanciando o paciente dos responsáveis por seu cuidado.
- III. Ele compromete um modelo de gestão mais participativo e dificulta a união dos profissionais de saúde ao redor do que têm em comum, a saber, o paciente.

Assinale:

- (A) se somente a afirmativa I estiver correta.
- (B) se somente a afirmativa II estiver correta.
- (C) se somente a afirmativa III estiver correta.
- (D) se somente as afirmativas I e II estiverem corretas.
- (E) se todas as afirmativas estiverem corretas.

23

Analisar o mapa e o fragmento a seguir.



(<http://epoca.globo.com/blog-do-planeta/noticia/2014/06>)

Nos noticiários, têm sido recorrentes matérias sobre a falta de chuva, o esvaziamento dos reservatórios e as crises de abastecimento hídrico envolvendo várias regiões brasileiras e afetando a produção agrícola e a vida urbana. Na região _____, a estiagem de 2010 ameaçou o transporte fluvial e as comunidades ribeirinhas dependentes da pesca. Em 2011, a região _____ teve um alto número de municípios afetados pela seca, devido à influência do fenômeno “La Niña”. Desde 2012, na região _____, historicamente afetada pela seca, a população convive com índices de baixa pluviosidade e depende do abastecimento emergencial.

Assinale a opção que completa corretamente as lacunas do fragmento acima.

- (A) Amazônica – do Norte de Minas – Nordeste.
- (B) Nordeste – Sudeste – Amazônica.
- (C) Amazônica – Sul – Nordeste.
- (D) Do Norte de Minas – Sul – Sudeste.
- (E) Sudeste – do Norte de Minas – Sul.

24

A respeito da recente crise política da Crimeia, assinale V para a afirmativa verdadeira e F para a falsa.

- () No final de 2013, o então presidente da Ucrânia desistiu da assinatura de um acordo de livre-comércio com a União Europeia, priorizando as relações com a Rússia, decisão que levou milhares de manifestantes às ruas em protesto.
- () No início de 2014, enquanto, em Kiev, o Parlamento ucraniano afastava o presidente de sua função e montava um governo interino, na Crimeia, o parlamento local foi tomado por um comando pró-Rússia, aumentando as pressões pela anexação da península à Federação Russa.
- () A Rússia encaminha a crise pela via diplomática, arbitrando as negociações entre a União Europeia e os separatistas ucranianos, de modo a garantir o escoamento do gás russo para a Europa.

As afirmativas são, respectivamente,

- (A) F, V e F.
- (B) F, V e V.
- (C) V, F e F.
- (D) V, V e F.
- (E) F, F e V.

25

A partir do ano 2000, proliferaram inúmeros recursos de acesso e uso da Internet. Nem todos, entretanto, continuam crescendo atualmente em termos de usuários. Assinale a opção que identifica corretamente o recurso cujo uso é uma tendência crescente nos dias atuais.

- (A) Os *photoblogs*.
- (B) A rede social Orkut.
- (C) As *lan houses*.
- (D) O aplicativo MSN Messenger.
- (E) As tecnologias móveis.

26



A imagem acima se refere à recente demonstração pública do projeto Andar de Novo, desenvolvido pelo cientista brasileiro Miguel Nicolelis.

Sobre esse projeto, analise as afirmativas a seguir.

- I. O projeto Andar de Novo desenvolveu uma interface cérebro-máquina, fazendo um paraplégico voltar a andar.
- II. O projeto Andar de Novo aperfeiçoou a interface cérebro-máquina, demonstrando ser o cérebro capaz de comandar uma veste robótica por *chips* implantados no córtex humano.
- III. O projeto Andar de Novo criou um protótipo robótico, acionado por um computador, que, acoplado à veste do paciente, é capaz de ler os sinais motores cerebrais que chegam à extremidade dos membros inferiores.

Assinale:

- (A) se somente a afirmativa I estiver correta.
- (B) se somente a afirmativa II estiver correta.
- (C) se somente a afirmativa III estiver correta.
- (D) se somente as afirmativas I e II estiverem corretas.
- (E) se todas as afirmativas estiverem corretas.

27

O governo federal publicou, em edição extra do Diário Oficial da União, de 26 de junho de 2014, o Plano Nacional de Educação (PNE), no qual são estabelecidas estratégias para o desenvolvimento da política educacional no Brasil para os próximos dez anos.

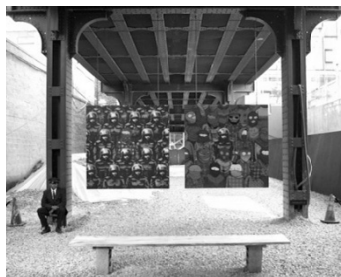
Entre as metas previstas do PNE, consta

- (A) o aumento da porcentagem do PIB destinado à educação pública, chegando a 10%.
- (B) a alfabetização de todas as crianças brasileiras até o final do Ensino Fundamental.
- (C) a elevação da taxa de matrícula na educação superior para 100% da população entre 18 e 24 anos.
- (D) a exigência do nível de pós-graduação da totalidade dos professores em até 10 anos.
- (E) o incremento da educação em tempo integral para a totalidade do Ensino Médio.

28



(<http://www.thefoxisblack.com/2013/10/21/os-gemeos-teams-up-with-banksy-as-a-part-of-his-ongoing-new-york-residency/>)



<http://virgula.uol.com.br/diversao/artista-de-rua-banksy-faz-colaboracao-com-brasileiros-os-gemeos-em-projeto-de-ny>

Em outubro de 2013, os artistas brasileiros Os Gêmeos participaram do projeto *Better out than in* (Melhor fora que dentro), em Nova York, a convite do artista plástico britânico Banksy. A primeira imagem reproduz uma das obras itinerantes deste projeto e a segunda mostra o espaço em que foi exposta, embaixo de uma ferrovia da cidade novaiorquina.

Com relação à parceria de Os Gêmeos com Banksy no projeto *Better out than in*, analise as afirmativas a seguir.

- I. Os artistas escolheram um lugar de exposição temporário e alternativo ao circuito das galerias de arte, em contato direto com o espaço da rua.
- II. A cidade é o meio de comunicação entre os artistas e o público, o que amplia o alcance das obras desses autores.
- III. A intervenção urbana praticada por esses artistas plásticos tem como objetivo a autopromoção de sua arte, pois são recusados em galerias e museus.

Assinale:

- (A) se somente a afirmativa I estiver correta.
- (B) se somente a afirmativa II estiver correta.
- (C) se somente a afirmativa III estiver correta.
- (D) se somente as afirmativas I e II estiverem corretas.
- (E) se todas as afirmativas estiverem corretas.

29

Analise a imagem a seguir.



(Casal na FLIP (Festa Literária Internacional de Paraty) mostra o cordel em homenagem aos "imortais" (Foto: Paola Fajonni/G1).)

*A morte é traiçoeira,
mas enfim foi enganada.
Levou três homens com ela,
mas fez uma trapalhada.
Pois foram três imortais
Eles ganharam a parada.*

Assinale a alternativa que identifica corretamente esses escritores.

- (A) Ariano Suassuna, Rubem Alves e Millôr Fernandes.
- (B) Ivan Junqueira, João Ubaldo Ribeiro e Ariano Suassuna.
- (C) João Ubaldo Ribeiro, Millôr Fernandes e Rachel de Queiroz.
- (D) Ivan Junqueira, Lêdo Ivo e Zélia Gattai.
- (E) Rubem Alves, Rachel de Queiroz e Lêdo Ivo.

30

Com a criação do Novo Banco de Desenvolvimento (NBD), os países-membros do BRICS marcaram uma vitória geopolítica no cenário da economia global. Assinale a alternativa que caracteriza corretamente um aspecto dessa nova instituição financeira.

- (A) Seus objetivos são financiar obras de infraestrutura e desenvolvimento nos países do BRICS e em outras economias emergentes e em desenvolvimento.
- (B) A nova instituição financeira terá os mesmos moldes do Banco Mundial e as contribuições para o capital inicial estarão a cargo de Austrália, Brasil, China e Rússia.
- (C) O seu capital inicial é de 50 bilhões de dólares, a serem divididos entre os países-membros de modo proporcional ao Produto Interno Bruto de cada um.
- (D) O tratado que formalizou a sua criação foi assinado pelos líderes dos cinco países-membros em Durban (África do Sul), na V Cúpula do BRICS, em 2013.
- (E) É considerada um instrumento auxiliar do Banco Mundial e do FMI, na medida em que pretende subvencionar essas duas instituições financeiras em países periféricos.

Legislação Específica

31

Com relação às Disposições Preliminares do Estatuto dos Funcionários Públicos do Município de Osasco, analise as afirmativas a seguir.

- I. Classe é um agrupamento de cargos da mesma profissão ou atividade e de igual padrão de vencimento.
- II. Carreira é uma sequência de classes da mesma profissão ou atividade, ordenadas de acordo com os padrões de vencimento e com denominação própria.
- III. Quadro é o conjunto de carreiras, cargos isolados e funções gratificadas.

Assinale:

- (A) se somente a afirmativa I estiver correta.
- (B) se somente a afirmativa II estiver correta.
- (C) se somente a afirmativa III estiver correta.
- (D) se somente as afirmativas I e II estiverem corretas.
- (E) se todas as afirmativas estiverem corretas.

32

Sobre a promoção de funcionários públicos do município de Osasco, assinale a afirmativa **incorreta**.

- (A) Promoção é o ato pelo qual o funcionário tem acesso, em caráter efetivo, a cargo de classe imediatamente superior àquela a que pertence.
- (B) A promoção tem como único critério o tempo de efetivo exercício, sendo por isso também denominada promoção por antiguidade.
- (C) A Comissão Municipal de Promoções tem como uma de suas competências expedir, com a aprovação do prefeito, normas relativas ao processamento das promoções.
- (D) Existe a possibilidade de promoção *post mortem* do funcionário falecido em atividade.
- (E) O funcionário promovido indevidamente não ficará obrigado a restituir o que a mais houver recebido.

33

Segundo a Lei nº 8.080/90, Vigilância Epidemiológica (VE) é o conjunto de ações que permite o conhecimento, a detecção ou a prevenção de qualquer mudança nos fatores determinantes e condicionantes de saúde individual ou coletiva, com a finalidade de recomendar medidas de prevenção e controle das doenças ou agravos. Todas as esferas de governo desenvolvem atividades relacionadas à vigilância epidemiológica.

Assinale a opção que relaciona a atividade descrita com a esfera de governo responsável por sua execução.

- (A) Executar serviços de VE → direção municipal
- (B) Definir e coordenar o sistema de VE → direção estadual
- (C) Coordenar ações e serviços de VE → direção nacional
- (D) Coordenar e participar das ações de VE → direção municipal
- (E) Executar, em caráter complementar, ações e serviços de VE → direção nacional

34

Para que o conjunto de serviços de saúde, públicos e privados, contratados ou conveniados, de um dado território atue como uma rede hierarquizada, é fundamental

- (A) que todos os serviços pertençam à mesma esfera de gestão.
- (B) que seja implantado o prontuário eletrônico do paciente único.
- (C) que sejam estabelecidos mecanismos e fluxos de referência e contrarreferência.
- (D) que se normatizem todos os procedimentos de atendimento médico e de enfermagem.
- (E) que seja criado um conselho consultivo de regionalização.

35

Com relação ao Conselho Municipal de Saúde, analise as afirmativas a seguir.

- I. Tem caráter permanente e deliberativo.
- II. É um órgão colegiado composto por representantes do governo, prestadores de serviço, profissionais de saúde e usuários.
- III. Tem como papel propor as diretrizes para a formulação da política de saúde no município.

Assinale:

- (A) se somente a afirmativa I estiver correta.
- (B) se somente a afirmativa II estiver correta.
- (C) se somente a afirmativa III estiver correta.
- (D) se somente as afirmativas I e II estiverem corretas.
- (E) se todas as afirmativas estiverem corretas.

36

Considerando o Sistema de Planejamento do SUS, assinale V para a afirmativa verdadeira e F para a falsa.

- () No planejamento de saúde, devem ser considerados os serviços e as ações prestados pela iniciativa privada, de forma complementar ou não ao SUS, os quais deverão compor os Mapas da Saúde regional, estadual e nacional.
- () A Programação Pactuada Integrada tem como objetivo definir as diretrizes para a organização regionalizada da assistência, visando à conformação de sistemas de atenção funcionais e resolutivos em diversos níveis.
- () O Plano de Saúde é o instrumento que deve apresentar as intenções e os resultados a serem atingidos no período de quatro anos, expressos em objetivos, diretrizes e metas.

As afirmativas são, respectivamente,

- (A) V, F e V.
- (B) F, V e F.
- (C) V, V e F.
- (D) F, F e V.
- (E) V, F e F.

37

Assinale a opção que indica um dos princípios norteadores da Política de Humanização do SUS.

- (A) Ampliação do diálogo entre os profissionais, a população e a administração, promovendo a gestão participativa.
- (B) Redução das filas e do tempo de espera, com ampliação do acesso e do atendimento acolhedor e resolutivo, com base em critérios de risco.
- (C) Viabilização da participação dos trabalhadores nas unidades de saúde, por meio de colegiados gestores.
- (D) Promoção de ações de incentivo e valorização da jornada integral ao SUS, do trabalho em equipe e da participação em processos de educação permanente.
- (E) Atuação em rede com alta conectividade, de modo cooperativo e solidário, em conformidade com as diretrizes do SUS.

38

Assinale a opção que indica uma das responsabilidades do Ministério da Saúde, prevista na Política Nacional de Atenção Básica.

- (A) Pactuar, com a Comissão Intergestores Bipartite (CIB), estratégias, diretrizes e normas de implementação da atenção básica nos municípios.
- (B) Destinar recursos municipais para compor o financiamento tripartite da atenção básica e de média complexidade.
- (C) Verificar a qualidade e a consistência dos dados enviados pelos municípios por meio dos sistemas informatizados.
- (D) Definir, de forma tripartite, estratégias de articulação com as gestões estaduais e municipais do SUS.
- (E) Ser corresponsável pelo monitoramento da utilização dos recursos federais da atenção básica transferidos aos municípios.

39

O Programa Nacional de Segurança do Paciente (PNSP), instituído em 2013, tem como objetivo geral contribuir para a qualificação do cuidado em saúde em todos os estabelecimentos de saúde do território nacional.

A respeito desse programa, analise as afirmativas a seguir.

- I. Promover a capacitação de gerentes, profissionais e equipes de saúde em segurança do paciente é um dos objetivos específicos da PNSP.
- II. Uma das estratégias de implementação do PNSP diz respeito à ampliação do acesso da sociedade às informações relativas à segurança do paciente.
- III. Compete ao Comitê de Implementação do Programa Nacional de Segurança do Paciente propor e validar projetos de capacitação em Segurança do Paciente.

Assinale:

- (A) se somente a afirmativa I estiver correta.
- (B) se somente a afirmativa II estiver correta.
- (C) se somente a afirmativa III estiver correta.
- (D) se somente as afirmativas I e II estiverem corretas.
- (E) se somente as afirmativas II e III estiverem corretas.

40

Os recursos federais destinados às ações e aos serviços de saúde são organizados e transferidos aos Estados, ao Distrito Federal e aos Municípios na forma de blocos de financiamento.

A esse respeito, assinale V para a afirmativa verdadeira e F para a falsa.

- () Os blocos de financiamento são constituídos por componentes conforme as especificidades de suas ações e dos serviços de saúde pactuados.
- () O bloco de investimentos na Rede de Serviços de Saúde tem a finalidade de apoiar a implementação de ações e serviços que contribuem para a organização e eficiência do sistema.
- () Os recursos referentes aos Blocos de Atenção Básica, Vigilância em Saúde e Gestão do SUS poderão ser usados para o pagamento de gratificação de função de cargos comissionados.

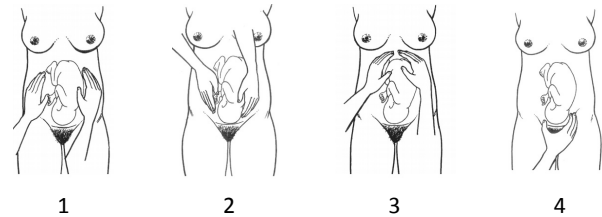
As afirmativas são, respectivamente,

- (A) F, V e F.
- (B) V, F e F.
- (C) V, F e V.
- (D) F, F e V.
- (E) V, V e F.

Conhecimentos Específicos

41

Analise as figuras a seguir.



Assinale a opção que indica a sequência correta das manobras de palpação obstétrica.

- (A) 3 – 1 – 4 – 2
- (B) 1 – 2 – 3 – 4
- (C) 4 – 3 – 2 – 1
- (D) 2 – 4 – 1 – 3
- (E) 3 – 4 – 1 – 2

42

Durante o pré-natal, é importante examinar a gestante para identificar a presença de edema patológico.

O registro de duas cruces (++) indica

- (A) o achado de edema generalizado (face, tronco e membros).
- (B) o achado de edema de tornozelo, sem hipertensão ou aumento de peso.
- (C) o achado de edema ao acordar, acompanhado ou não de hipertensão ou aumento súbito de peso.
- (D) o achado de edema unilateral de MMII, com dor e/ou sinais flogísticos.
- (E) o achado de edema limitado aos membros inferiores, com presença de hipertensão, ganho de peso ou proteinúria.

43

De acordo com as recomendações do Ministério da Saúde, quando o exame de urina tipo I de uma gestante acusar a presença de cilindros, a conduta deve ser

- (A) repeti-lo em 15 dias.
- (B) referi-lo ao pré-natal de alto risco.
- (C) continuar o pré-natal normalmente.
- (D) solicitar urocultura com antibiograma.
- (E) solicitar proteinúria em urina de 24 horas.

44

Diante de uma gestante com 3 doses ou mais da vacina antitetânica, sendo que a última dose foi há mais de 5 anos, o enfermeiro deve

- (A) recomendar duas doses com intervalo de 60 dias.
- (B) informar que não é necessário vacinar.
- (C) recomendar uma dose de reforço.
- (D) recomendar duas doses com intervalo de 30 dias.
- (E) iniciar o esquema vacinal o mais precocemente possível.

45

Em relação ao uso de método anticoncepcional na fase de aleitamento, analise as afirmativas a seguir.

- I. Durante os primeiros seis meses pós-parto, a amamentação exclusiva, a livre demanda, com amenorréia, está associada à diminuição da fertilidade.
- II. O anticoncepcional hormonal oral só de progesterona (minipílula) pode ser utilizado pela mulher que está amamentando.
- III. O DIU é contraindicado para os casos que cursaram com infecção puerperal, até três meses após a cura.

Assinale:

- (A) se somente a afirmativa I estiver correta.
- (B) se somente a afirmativa II estiver correta.
- (C) se somente a afirmativa III estiver correta.
- (D) se somente as afirmativas I e II estiverem corretas.
- (E) se todas as afirmativas estiverem corretas.

46

A respeito da coleta de material para o exame citopatológico do colo do útero, assinale a afirmativa correta.

- (A) Recomenda-se a coleta de amostra de fundo de saco vaginal, pois o material é de boa qualidade.
- (B) Para coleta na ectocérvice utiliza-se a escova endocervical em um movimento giratório de 360°.
- (C) O material da endocérvice deve ser disposto no sentido transversal, próximo à região fosca.
- (D) A fixação com álcool a 96% é considerada, mundialmente, a melhor técnica para os esfregaços citológicos.
- (E) O esfregaço obtido não deve ser imediatamente fixado, para evitar o dessecamento do material.

47

Assinale a opção que indica o mais importante fator de risco para o câncer de mama.

- (A) Idade
- (B) Nuliparidade
- (C) Menarca precoce
- (D) Menopausa tardia
- (E) Obesidade

48

As opções a seguir apresentam manifestações clínicas associadas ao câncer de mama, **à exceção de uma**. Assinale-a.

- (A) Eritema mamário
- (B) Temperatura axilar $\geq 38^{\circ}\text{C}$
- (C) Linfonodos axilares palpáveis
- (D) Secreção mamilar
- (E) Ulceração do mamilo

49

Sobre os objetivos gerais da Política Nacional de Atenção Integral à Saúde da Mulher, analise as afirmativas a seguir.

- I. Qualificar e humanizar a atenção à mulher em situação de abortamento.
- II. Promover a atenção às mulheres e às adolescentes em situação de violência doméstica e sexual.
- III. Ampliar, qualificar e humanizar a atenção integral à saúde da mulher no Sistema Único de Saúde.

Assinale:

- (A) se somente a afirmativa I estiver correta.
- (B) se somente a afirmativa II estiver correta.
- (C) se somente a afirmativa III estiver correta.
- (D) se somente as afirmativas I e II estiverem corretas.
- (E) se todas as afirmativas estiverem corretas.

50

Assinale a opção que indica a doença que **contraindica** o aleitamento materno.

- (A) Rubéola
- (B) Hepatite A
- (C) Doença de Chagas
- (D) Sífilis
- (E) HTLV 1 e 2

51

Relacione os tipos de sífilis às suas respectivas características.

1. Adquirida recente () Tempo de evolução < 1 ano
2. Adquirida tardia () Diagnóstico após o 2º ano de vida
3. Congênita recente () Fase latente tardia e terciária
4. Congênita tardia () Diagnóstico até o 2º ano de vida

Assinale a opção que indica a relação correta, de cima para baixo.

- (A) 2 – 4 – 1 – 3
- (B) 3 – 2 – 4 – 1
- (C) 1 – 2 – 3 – 4
- (D) 1 – 4 – 2 – 3
- (E) 4 – 1 – 3 – 2

52

Assinale a opção que indica a sequência correta das etapas do trabalho de parto.

- (A) Dilatação, expulsão, dequitação e observação.
- (B) Observação, dilatação, dequitação e expulsão.
- (C) Dequitação, dilatação, expulsão e observação.
- (D) Dilatação, expulsão, observação e dequitação.
- (E) Observação, dequitação, dilatação e expulsão.

53

Assinale a opção que apresenta uma distocia da dequitação.

- (A) Hipertonia
- (B) Hipersistolia
- (C) Hipossistolia
- (D) Ruptura do cordão umbilical
- (E) Deflexão do polo cefálico

54

O Ministério da Saúde recomenda que cada equipe de saúde da família seja responsável por uma média de

- (A) 1.500 pessoas.
- (B) 2.000 pessoas.
- (C) 3.000 pessoas.
- (D) 3.500 pessoas.
- (E) 4.000 pessoas.

55

Assinale a opção que indica, respectivamente, o número máximo de pessoas que uma ACS deve ter sob sua responsabilidade e o número máximo de ACS por equipe de Saúde da Família.

- (A) 350 e 4.
- (B) 400 e 6.
- (C) 650 e 8.
- (D) 700 e 10.
- (E) 750 e 12.

56

A respeito do Programa de Humanização no Pré-natal e Nascimento, analise as afirmativas a seguir.

- I. Uma das prioridades do programa é concentrar esforços no sentido de reduzir as altas taxas de morbi-mortalidade materna, peri e neonatal registradas no país.
- II. O princípio mais importante do programa diz que toda gestante tem direito a atendimento digno e de qualidade no decorrer da gestação.
- III. Um dos princípios que estruturam o programa diz que todo recém-nascido tem direito à assistência neonatal de forma humanizada e segura.

Assinale:

- (A) se somente a afirmativa I estiver correta.
- (B) se somente a afirmativa II estiver correta.
- (C) se somente a afirmativa III estiver correta.
- (D) se somente as afirmativas I e II estiverem corretas.
- (E) se somente as afirmativas II e III estiverem corretas.

57

Em relação ao adequado acompanhamento ao pré-natal e assistência à gestante e à puérpera, o Ministério da Saúde preconiza que deverão ser realizadas as seguintes atividades, **à exceção de uma**. Assinale-a.

- (A) Realização da primeira consulta de pré-natal até o 4º mês de gestação.
- (B) Aplicação do esquema recomendado da vacina antitetânica.
- (C) Classificação de risco gestacional a ser realizada em todas as consultas.
- (D) Realização de uma consulta no puerpério, até sessenta dias após o nascimento.
- (E) Realização de, no mínimo, seis consultas de acompanhamento pré-natal.

58

Assinale a opção que indica uma característica da forma leve da pré-eclâmpsia.

- (A) Proteinúria de 24h maior que 3,0 g.
- (B) Ausência de sintomas neurológicos.
- (C) Comprometimento hepático.
- (D) Pressão arterial > de 160/110 mmHg.
- (E) Hiperreflexia patelar.

59

Assinale a opção que apresenta uma das indicações para o acompanhamento obstétrico no ambulatório de alto risco.

- (A) Doença autoimune
- (B) Hiperêmese
- (C) Anemia
- (D) Candidíase
- (E) Infecção urinária

60

A primeira etapa do período de dilatação é denominada fase de latência e vai do início da dilatação até

- (A) 2 a 3 centímetros.
- (B) 3 a 4 centímetros.
- (C) 4 a 5 centímetros.
- (D) 5 a 6 centímetros.
- (E) 6 a 7 centímetros.

61

De acordo com as recomendações do Ministério da Saúde, o profissional que assiste uma paciente gestante, portadora de rubéola, deve usar equipamentos de precaução para gotículas até

- (A) desaparecerem os sintomas.
- (B) o 5º dia após o início do exantema.
- (C) 24h após o início do tratamento.
- (D) 15 dias após o início do tratamento.
- (E) o 10º dia após o início do exantema.

62

Assinale a opção que indica o instrumento classificado como crítico.

- (A) Inalador
- (B) Espéculo vaginal metálico
- (C) Cânula de Guedel
- (D) Endoscópio
- (E) Tubo endotraqueal

63

As opções a seguir apresentam exemplos de indicadores de morbidade, acompanhados pelo Ministério da Saúde, **à exceção de uma**. Assinale-a.

- (A) Prevalência de hanseníase
- (B) Taxa de internação hospitalar
- (C) Taxa de fecundidade total
- (D) Incidência de doenças transmissíveis
- (E) Prevalência de pacientes em diálise

64

Segundo dados do Ministério da Saúde, a principal causa de morte materna no Brasil é

- (A) a cardiopatia.
- (B) o aborto.
- (C) o diabetes.
- (D) a hipertensão.
- (E) a infecção puerperal.

65

De acordo com a classificação dos resíduos de serviços de saúde, a placenta está inserida no Grupo

- (A) A.
- (B) B.
- (C) C.
- (D) D.
- (E) E.

66

A suspensão é uma penalidade prevista no Código de Ética de Enfermagem e consiste na proibição do exercício profissional por um período não superior a

- (A) 15 dias.
- (B) 20 dias.
- (C) 29 dias.
- (D) 30 dias.
- (E) 45 dias.

67

A inobservância das normas dos Conselhos Federal e Regional de Enfermagem é considerada uma infração

- (A) direta.
- (B) disciplinar.
- (C) normativa.
- (D) ética.
- (E) administrativa.

68

Assinale a opção que indica uma das diretrizes do SUS previstas na Constituição Federal.

- (A) Distritalização
- (B) Hierarquização
- (C) Direito à informação
- (D) Criação de consórcios
- (E) Participação da comunidade

69

A partir da criação do subsistema de acompanhamento durante o trabalho de parto, parto e pós-parto imediato, os serviços de saúde do SUS são obrigados a

- (A) manter uma equipe multidisciplinar nas unidades básicas de saúde, composta por 1 médico obstetra e 1 enfermeiro obstetra, para a assistência obstétrica domiciliar.
- (B) organizar de forma humanizada a assistência à mulher em todas as etapas da gestação, incluindo o puerpério.
- (C) manter casas de parto e unidades de apoio à gestante, vinculadas às unidades municipais de saúde, para assistir a mulher durante o parto.
- (D) permitir a presença, junto à parturiente, de 1 acompanhante durante todo o período de trabalho de parto, parto e pós-parto imediato.
- (E) criar unidades de atendimento à gestante de médio e alto risco, com unidades intermediárias e UTI neonatal.

70

Sobre o tratamento e a orientação dada a mulheres com corrimento vaginal, analise as afirmativas a seguir.

- I. O tratamento da candidíase deve ser suspenso caso a mulher menstrue.
- II. Durante o tratamento para tricomoníase deve-se evitar a ingestão de álcool.
- III. Os parceiros sexuais de pacientes com vaginose bacteriana não precisam ser tratados.

Assinale:

- (A) se somente a afirmativa I estiver correta.
- (B) se somente a afirmativa II estiver correta.
- (C) se somente a afirmativa III estiver correta.
- (D) se somente as afirmativas I e II estiverem corretas.
- (E) se somente as afirmativas II e III estiverem corretas.

Realização

 **FGV PROJETOS**