



Prova Escrita Objetiva – Nível Médio

# Inspetor de Alunos

## TIPO 1 – BRANCA

### Informações Gerais

- Você receberá do fiscal de sala:
  - uma folha de respostas destinada à marcação das respostas das questões objetivas;
  - este caderno de prova contendo **sessenta questões objetivas**, cada qual com **cinco** alternativas de respostas (A, B, C, D e E).
- Verifique se seu caderno está completo, sem repetição de questões ou falhas. Caso contrário, notifique imediatamente o fiscal de sala para que sejam tomadas as devidas providências.
- As questões objetivas são identificadas pelo número situado acima do seu enunciado.
- Ao receber a folha de respostas da prova objetiva você deve:
  - conferir seus dados pessoais, em especial seu nome, número de inscrição e o número do documento de identidade;
  - ler atentamente as instruções para o preenchimento da folha de respostas das questões objetivas;
  - marcar na folha de respostas da prova objetiva o campo relativo à confirmação do tipo/cor de prova, conforme o caderno que você recebeu;
  - assinar seu nome, apenas nos espaços reservados, com caneta esferográfica de tinta azul ou preta.
- Durante a aplicação da prova não será permitido:
  - qualquer tipo de comunicação entre os candidatos;
  - levantar da cadeira sem a devida autorização do fiscal de sala;
  - portar aparelhos eletrônicos, tais como *bipe*, telefone celular, agenda eletrônica, *notebook*, *palmtop*, receptor, gravador, máquina de calcular, máquina fotográfica digital, controle de alarme de carro etc., bem como relógio de qualquer modelo, óculos escuros ou quaisquer acessórios de chapelaria, tais como chapéu, boné, gorro etc. e, ainda, lápis, lapiseira (grafite), corretor líquido e/ou borracha. Tal infração poderá acarretar a eliminação sumária do candidato.
- O preenchimento das respostas da prova objetiva, de inteira responsabilidade do candidato, deverá ser feito com caneta esferográfica de tinta indelével de cor preta ou azul. **Não será permitida a troca da folha de respostas por erro do candidato.**
- O tempo disponível para a realização da prova é de **quatro** horas, já incluído o tempo para a marcação da folha de respostas da prova objetiva.
- Reserve tempo suficiente para o preenchimento de suas respostas. Para fins de avaliação, serão levadas em consideração apenas as marcações realizadas na folha de respostas da prova objetiva, não sendo permitido anotar informações relativas às suas respostas em qualquer outro meio que não seja o próprio caderno de prova.
- Somente depois de decorrida **uma hora e meia** do início da prova você poderá retirar-se da sala de prova, contudo sem levar o caderno de provas.
- Somente no decorrer dos últimos **sessenta minutos** do período da prova, você poderá retirar-se da sala levando o caderno de prova.
- Ao terminar a prova, entregue a folha de respostas da prova objetiva ao fiscal da sala e deixe o local de prova. Caso você se negue a entregar, será eliminado do concurso.
- A FGV realizará a coleta da impressão digital dos candidatos na folha de respostas.
- Os candidatos poderão ser submetidos a sistema de detecção de metais quando do ingresso e da saída de sanitários durante a realização das provas. Ao sair da sala, ao término da prova, o candidato não poderá usar o sanitário.
- Os gabaritos preliminares das provas objetivas serão divulgados no dia **02/09/2014**, no endereço eletrônico [www.fgv.br/fgvprojetos/concursos/prefeituradeosasco](http://www.fgv.br/fgvprojetos/concursos/prefeituradeosasco).
- O prazo para interposição de recursos contra os gabaritos preliminares será das 0h00 do dia **03/09/2014** até as 23h59 do dia **04/09/2014**, observado o horário oficial de Brasília-DF, no endereço [www.fgv.br/fgvprojetos/concursos/prefeituradeosasco](http://www.fgv.br/fgvprojetos/concursos/prefeituradeosasco), por meio do Sistema Eletrônico de Interposição de Recurso.



## Língua Portuguesa

### Texto

#### A Globalização

A partir da segunda metade do século XX, o mundo parece ter ficado cada vez menor. Os avanços nos sistemas de comunicação tornaram possível que pessoas de diferentes lugares passassem a se falar e a estar em contato o tempo todo. As pessoas começaram a viajar mais e, com isso, alteraram o seu modo de ver o mundo e de se relacionar.

Os satélites, a televisão e a Internet possibilitam que uma pessoa que mora no Brasil seja informada de um fato que esteja ocorrendo do outro lado do mundo quase no exato momento em que ele está acontecendo.

A globalização modificou a vida das pessoas no mundo e trouxe aspectos positivos, como o maior contato entre indivíduos de lugares distantes e notícias em tempo real. Porém, também trouxe aspectos negativos, entre os quais o aumento do desemprego, da pobreza e de problemas sociais, como a violência urbana.

Alguns aspectos da globalização, como o acesso ao computador, ainda não são uma realidade para milhões de pessoas no Brasil. Alguns programas sociais, porém, têm procurado levar informação e conhecimento a todo o país.

(Cláudia Carvalho Neves)

#### 01

Assinale a opção que indica as etapas pelas quais passou o vocábulo “globalização” na sua formação.

- (A) globo / global / globalizar / globalização.
- (B) globo / global / globaliza / globalizar / globalização.
- (C) globo / globalizar / globalização.
- (D) globo / glóbulo / globalizar / globalização.
- (E) globo / global / glóbulo / globalizar / globalização.

#### 02

Os verbos de estado mostram: a) estado permanente; b) estado transitório; c) mudança de estado; d) aparência de estado; e e) continuidade de estado.

No primeiro parágrafo do texto, é exemplo de mudança de estado:

- (A) “A partir da segunda metade do século XX, o mundo parece ter ficado cada vez menor”.
- (B) “Os avanços nos sistemas de comunicação tornaram possível que pessoas de diferentes lugares passassem a se falar...”.
- (C) “... e a estar em contato o tempo todo”.
- (D) “As pessoas começaram a viajar mais...”.
- (E) “... e, com isso, alteraram o seu modo de ver o mundo e de se relacionar”.

#### 03

O processo de globalização, segundo o primeiro parágrafo do texto, mostra uma série de marcas, entre as quais **não** se inclui:

- (A) provoca a aparente redução do tamanho do mundo.
- (B) causa uma interação mais frequente entre as pessoas.
- (C) traz consigo uma mudança no modo de ver o mundo.
- (D) ocasiona um significativo aumento no número de viagens.
- (E) trocam-se avanços nos sistemas de comunicação.

#### 04

O segundo parágrafo do texto funciona como

- (A) um desenvolvimento explicativo de “avanços nos sistemas de comunicação”.
- (B) uma conclusão de afirmativas anteriores.
- (C) um exemplo de como diferentes pessoas passaram a se falar.
- (D) uma comparação entre dois momentos da história humana.
- (E) uma consequência das alterações no modo de ver o mundo.

#### 05

De acordo com o segundo parágrafo do texto, a melhor vantagem apresentada pela globalização é a de

- (A) aumentar o entendimento entre as pessoas.
- (B) divulgar pequenos fatos por todo o mundo.
- (C) fazer crescer a curiosidade intelectual entre os homens.
- (D) tornar os acontecimentos rapidamente conhecidos.
- (E) valorizar a troca de informações entre países.

#### 06

“... uma pessoa que mora no Brasil seja informada de um fato que esteja ocorrendo do outro lado do mundo...”

As formas verbais no subjuntivo (*seja informada* e *esteja ocorrendo*) indicam

- (A) uma ação a acontecer proximamente.
- (B) uma possibilidade de ocorrência.
- (C) uma certeza de um fato.
- (D) uma dúvida sobre um fato futuro.
- (E) uma referência a um fato improvável.

#### 07

“uma pessoa que mora no Brasil seja informada de um fato”

Se trocarmos o início dessa frase para “uma pessoa que morasse no Brasil”, a forma verbal seguinte a ser corretamente empregada deveria ser

- (A) seria informada.
- (B) será informada.
- (C) fosse informada.
- (D) fora informada.
- (E) for informada.

#### 08

Segundo o terceiro parágrafo do texto, a violência urbana é

- (A) uma consequência do desemprego.
- (B) um fator de causa da pobreza.
- (C) um caso de modificação na vida das pessoas.
- (D) um exemplo, entre outros, de problemas sociais.
- (E) uma razão para evitar-se a globalização.

#### 09

Nas opções a seguir, **à exceção de uma**, os dois vocábulos pertencem, respectivamente, a classes gramaticais organizadas da mesma maneira. Assinale-a.

- (A) “aspectos positivos”
- (B) “problemas sociais”
- (C) “lugares distantes”
- (D) “violência urbana”
- (E) “maior contato”

10

O último parágrafo do texto trata de um aspecto denominado

- (A) interação social.
- (B) inclusão digital.
- (C) participação política.
- (D) agenda positiva.
- (E) progresso cultural.

11

As opções a seguir apresentam exemplos de aspectos globalizantes, à exceção de uma. Assinale-a.

- (A) Um acelerado fluxo de informações.
- (B) Um incremento das transações econômicas.
- (C) A difusão de comportamentos e formas de vida.
- (D) O aumento da solidariedade entre os homens.
- (E) A utilização das inovações tecnológicas.

12

“Os avanços nos sistemas de comunicação tornaram possível que pessoas de diferentes lugares passassem a se falar e a estar em contato o tempo todo. As pessoas começaram a viajar mais e, com isso, alteraram o seu modo de ver o mundo e de se relacionar”.

As duas ocorrências do pronome “se” sublinhadas indicam, respectivamente,

- (A) sujeito indeterminado e sujeito indeterminado.
- (B) voz passiva e pronome reflexivo.
- (C) pronome reflexivo e pronome recíproco.
- (D) pronome recíproco e pronome recíproco.
- (E) pronome recíproco e sujeito indeterminado.

13

Assinale a opção que indica o termo sintático de classificação diferente da dos demais.

- (A) “modificou a vida das pessoas”.
- (B) “indivíduos de lugares distantes”.
- (C) “aumento do desemprego”.
- (D) “aspectos da globalização”.
- (E) “pessoas de diferentes lugares”.

14

O texto nos ensina uma série de coisas de forma explícita ou implícita. Assim, é correto afirmar que o processo de globalização

- (A) está relacionado a um processo de internacionalização.
- (B) impede a interdependência de todos os povos.
- (C) leva a uma universal possibilidade de acesso aos computadores.
- (D) incentiva a formação de mercados internos.
- (E) amplia a possibilidade da valorização do regional.

15

Segundo o último parágrafo do texto, os programas sociais

- (A) combatem aspectos negativos da globalização.
- (B) facilitam o acesso à informação digital de alguns.
- (C) representam uma ação governamental de apoio à economia.
- (D) conduzem as crianças a uma vida cultural mais intensa.
- (E) produzem novos postos de emprego.

## Noções de Informática

16

Entre os componentes de *hardware* dos computadores, existem os que operam exclusivamente na entrada de dados.

Assinale a opção que indica dois exemplos desses dispositivos.

- (A) Joystick e plotter
- (B) Plotter e teclado
- (C) Teclado e mouse
- (D) Mouse e laserjet
- (E) Laserjet e joystick

17

A figura a seguir mostra um *pendrive* de 16 GBytes, um dispositivo bastante utilizado em microcomputadores e *notebooks*, com a finalidade de armazenar dados.



Esses dispositivos são integrados à configuração dos microcomputadores por meio de um barramento padrão, representado por um conector conhecido pela sigla

- (A) USB.
- (B) AUI.
- (C) PCI.
- (D) AGP.
- (E) IDE.

18

No sistema operacional Windows 7 BR, a janela do menu Iniciar, representada na figura a seguir, é exibida na tela do monitor de vídeo a partir do acionamento de uma tecla ou, como alternativa, da execução de um determinado atalho de teclado.



A tecla e o atalho de teclado são, respectivamente,

- (A) F1 e Ctrl + Esc.
- (B) F1 e Alt + Esc.
- (C) logotipo do Windows e Shift + Esc.
- (D) logotipo do Windows e Alt + Esc.
- (E) logotipo do Windows e Ctrl + Esc.

**19**

No Windows XP, versão em português, a execução do atalho de teclado Alt + Tab tem o seguinte significado:

- (A) mostrar a janela do Windows Explorer.
- (B) esvaziar a Lixeira do sistema operacional.
- (C) acionar a janela de *help*/ajuda do sistema.
- (D) alternar o acesso a programas em execução concorrente.
- (E) classificar os atalhos da área de trabalho em ordem alfabética.

**20**

No Word para Windows, os acionamentos dos atalhos de teclado Ctrl + C e Ctrl + V têm por finalidade, respectivamente,

- (A) copiar e excluir.
- (B) copiar e colar.
- (C) copiar e substituir.
- (D) localizar e colar.
- (E) localizar e excluir.

**21**

A figura a seguir representa uma planilha criada no Excel 2010 BR.

| #        | Nome     | Nota 1 | Nota 2 | Nota 3 | Média | Conceito  |
|----------|----------|--------|--------|--------|-------|-----------|
| 2014-001 | Antonio  | 9,5    | 8,4    | 7,9    | 8,6   | APROVADO  |
| 2014-002 | Janaína  | 6,0    | 4,1    | 5,2    | 5,1   | APROVADO  |
| 2014-003 | Raimundo | 3,0    | 5,3    | 4,8    | 4,4   | REPROVADO |
| 2014-004 | Sílvia   | 4,0    | 6,6    | 4,4    | 5,0   | APROVADO  |
| 2014-005 | Thiago   | 6,0    | 3,9    | 4,7    | 4,9   | REPROVADO |

- Nas células de F9 a F13 foram inseridas expressões que determinam a média aritmética dos alunos, com base nas Notas 1, 2 e 3.
- Nas células de G9 a G13 foram inseridas expressões usando a função SE que mostram “APROVADO”, se a média for igual ou maior a 5,0, ou “REPROVADO”, se essa média for menor que 5,0.

Assinale a opção que indica, respectivamente, as expressões inseridas em F11 e G12.

- (A) =MÉDIA(C11:E11) e =SE(F12>=5;"APROVADO";"REPROVADO")
- (B) =MED(C11:E11) e =SE(F12>=5;"APROVADO";"REPROVADO")
- (C) =MÉDIA(C11;E11) e =SE(F12>=5;"APROVADO";"REPROVADO")
- (D) =MED(C11;E11) e =SE(F12>=5;"REPROVADO";"APROVADO")
- (E) =MÉDIA(C11:E11) e =SE(F12>=5;"REPROVADO";"APROVADO")

**22**

Um funcionário da Secretaria de Educação da Prefeitura Municipal de Osasco está navegando na Internet e, para isso, está utilizando o *browser* Firefox Mozilla.

Nesse *browser*, a execução do atalho de teclado Ctrl + P significa

- (A) adicionar endereço do *site* à barra de favoritos.
- (B) verificar andamento dos downloads.
- (C) ocultar a barra de menus.
- (D) imprimir página do site mostrado na tela.
- (E) posicionar o cursor do *mouse* na barra de endereços.

**23**

Observe os dados do funcionário Claudio de Sá, que trabalha na Secretaria de Educação da Prefeitura de Osasco.

- Nome completo: Claudio Ferreira
- Data de Nascimento: 20/07/1984
- Número do celular: (11) 988672197
- E-mail: claudio2014@gmail.com

No que diz respeito à proteção da informação e do acesso, esse funcionário deve adotar uma senha para uso na Internet, que esteja de acordo com as regras básicas de criação de senhas fortes, que dificultam a ação de um *hacker*.

Assinale a opção que indica um exemplo dessa senha.

- (A) 20071984
- (B) Frr84Cld14
- (C) claudioferreira
- (D) claudio2014
- (E) 988672197

**24**

Sobre os tipos de liberdade que um programa deve atender para que seja considerado um *software* livre, de acordo com a Free Software Foundation, analise as afirmativas a seguir.

- I. A liberdade de estudar o *software*.
- II. A liberdade para executar o programa, para qualquer propósito.
- III. A liberdade de modificar o programa e distribuir estas modificações, de modo que toda a comunidade se beneficie.

Assinale:

- (A) se somente a afirmativa I estiver correta.
- (B) se somente a afirmativa II estiver correta.
- (C) se somente a afirmativa III estiver correta.
- (D) se somente as afirmativas I e II estiverem corretas.
- (E) se todas as afirmativas estiverem corretas.

**25**

Com relação aos *softwares* utilizados nos microcomputadores, assinale V para a afirmativa verdadeira e F para a falsa.

- ( ) Internet Explorer e Opera são exemplos de *browsers* que podem ser utilizados com a finalidade de possibilitar a navegação em *sites* na Internet.
- ( ) O Word do pacote MS Office e o Impress do LibreOffice são exemplos de editores direcionados para a digitação e formatação de textos em computadores.
- ( ) O Excel do pacote MS Office e o SuperCalc do LibreOffice são exemplos de *software* para criação e formatação de planilhas eletrônicas em computadores.

As afirmativas são, respectivamente,

- (A) F, V e F.
- (B) F, V e V.
- (C) V, F e F.
- (D) V, V e F.
- (E) F, F e V.

## Matemática Básica

**26**

Os 500 alunos do Ensino Médio de uma escola vão, de ônibus, participar de uma excursão. Se cada ônibus transporta até 44 alunos, o número mínimo de ônibus que devem ser contratados para transportar todos os alunos é

- (A) 9.
- (B) 10.
- (C) 11.
- (D) 12.
- (E) 13.

**27**

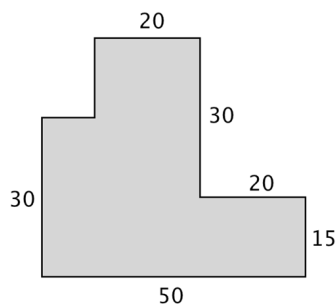
Um recipiente de 2 litros de detergente custava, no ano passado, R\$ 4,00, e agora está custando R\$ 5,52.

O percentual de aumento foi de

- (A) 13%.
- (B) 26%.
- (C) 38%.
- (D) 52%.
- (E) 152%.

**28**

O pátio de uma escola tem a forma da figura a seguir. Todos os ângulos são retos, e as medidas assinaladas estão em metros.



A área desse pátio, em metros quadrados, é

- (A) 1250.
- (B) 1500.
- (C) 1750.
- (D) 2000.
- (E) 2250.

**29**

Um time de futsal é formado por 5 jogadores, sendo um deles o goleiro. O inspetor Alberto é também o técnico de futsal e selecionou os 7 melhores jogadores da escola. Desses 7 jogadores, 4 jogam na linha ou no gol e os outros 3 só jogam na linha. Para a formação de um time, Alberto não distingue a posição dos jogadores da linha.

O número de times diferentes que Alberto pode formar com esses jogadores é

- (A) 28.
- (B) 30.
- (C) 35.
- (D) 42.
- (E) 60.

**30**

Fernando vai pintar as paredes externas de sua casa e, com a tinta que escolheu, ele conseguirá pintar  $25\text{m}^2$  com 1 litro de tinta. A tinta escolhida é vendida apenas em latas de um galão, que é igual a 3,6 litros. Fernando calculou a área que será pintada e encontrou  $500\text{m}^2$ .

O número mínimo de latas de tinta que Fernando deverá comprar para pintar sua casa é

- (A) 4.
- (B) 5.
- (C) 6.
- (D) 7.
- (E) 8.

**31**

O fornecedor de frutas entregou, no fim de semana, sacos de laranjas na cantina da escola.

Na segunda-feira seguinte, 30% das laranjas foram utilizados, na terça-feira, 40% do restante das laranjas foram utilizados e, na quarta-feira, 50% das laranjas restantes foram utilizados.

A porcentagem do total de laranjas que sobrou para a quinta-feira foi

- (A) 0%.
- (B) 15%.
- (C) 18%.
- (D) 20%.
- (E) 21%.

**32**

Uma prova de Matemática de múltipla escolha com 10 questões foi realizada em certa turma. Os números de acertos variaram de 4 a 9, e a quantidade de alunos com cada quantidade de acertos está na tabela a seguir.

| Número de acertos | Quantidade de alunos |
|-------------------|----------------------|
| 4                 | 1                    |
| 5                 | 5                    |
| 6                 | 7                    |
| 7                 | 7                    |
| 8                 | 6                    |
| 9                 | 4                    |

Se cada acerto vale 1 ponto, a pontuação média dos alunos dessa turma foi

- (A) 6,5.
- (B) 6,6.
- (C) 6,7.
- (D) 6,8
- (E) 6,9.

**33**

O coordenador da escola pediu ao inspetor Alberto que arrumasse, no pátio da escola, os alunos de certa turma em forma de retângulo, formando 5 filas de 8 alunos cada uma. Nessa arrumação, um aluno é chamado de “central” se ele possui algum aluno à frente, atrás, à direita e à esquerda dele.

O coordenador sorteou, ao acaso, um aluno dessa turma.

A probabilidade de que ele seja um aluno central é de

- (A) 45%.
- (B) 48%
- (C) 50%.
- (D) 55%.
- (E) 60%.

**34**

Certa semana houve muitas atividades na escola, e o inspetor Alberto teve que fazer “horas extras” todos os dias. O relógio de ponto registrou o tempo que Alberto trabalhou além do seu horário normal, em minutos.

| Dias    | Tempo extra (minutos) |
|---------|-----------------------|
| Segunda | 42                    |
| Terça   | 48                    |
| Quarta  | 105                   |
| Quinta  | 34                    |
| Sexta   | 116                   |
| Sábado  | 95                    |

O tempo total que Alberto trabalhou além do seu horário normal foi de

- (A) 4h 40min.
- (B) 5h 50min.
- (C) 6h 30min.
- (D) 7h 20min.
- (E) 7h 40min.

**35**

Alberto comprou N caixas de 1L de suco de uva, a R\$ 5,00 cada uma, e N + 5 caixas de 1L de leite longa vida, a R\$ 3,00 cada uma. O preço total da compra foi de R\$ 71,00.

O número de caixas de leite que Alberto comprou foi

- (A) 12.
- (B) 10.
- (C) 9.
- (D) 8.
- (E) 7.

**Legislação Específica**

**36**

Com relação aos objetivos da Lei nº 9.394/96, assinale V para a afirmativa verdadeira e F para a falsa.

- ( ) A Educação é concebida como um processo formativo que se desenvolve, por exemplo, na família e nas instituições de ensino.
- ( ) A Educação deve-se vincular apenas ao mundo do trabalho.
- ( ) A Educação Escolar se desenvolve, exclusivamente, por meio de instituições próprias.

As afirmativas são, respectivamente,

- (A) F, V e F.
- (B) V, V e V.
- (C) V, V e F.
- (D) F, V e V.
- (E) V, F e F.

**37**

Com relação aos princípios do ensino, segundo a Lei de Diretrizes e Bases, leia o fragmento a seguir.

“Consideração com a diversidade \_\_\_\_; \_\_\_\_ de ideias e de concepções pedagógicas; e garantia de um padrão \_\_\_\_.”

Assinale a opção que completa corretamente as lacunas do fragmento acima.

- (A) étnico-racial – pluralismo – de qualidade
- (B) rural-urbano – padronização – mínimo
- (C) ético-racial – padronização – de qualidade
- (D) rural-urbano – pluralismo – mínimo
- (E) étnico-racial – padronização – mínimo

**38**

Com relação às características da Escola Cidadã, analise as afirmativas a seguir.

- I. Promove os princípios normativos da gestão democrática e da autonomia.
- II. Estimula o exercício da cidadania, ocupando a centralidade das reflexões pedagógicas.
- III. Estimula a autonomia e a cidadania, conceitos que se articulam entre si.

Assinale:

- (A) se somente a afirmativa I estiver correta.
- (B) se somente a afirmativa II estiver correta.
- (C) se somente a afirmativa III estiver correta.
- (D) se somente as afirmativas I e II estiverem corretas.
- (E) se todas as afirmativas estiverem corretas.

**39**

De acordo com a Lei nº 836/69, deveres do funcionário, que lhe cabem em virtude de seu cargo ou função e que decorrem, em geral, da sua condição de servidor público, estão listados a seguir, **à exceção de um**. Assinale-o.

- (A) Comparecer à repartição com assiduidade, nas horas do trabalho ordinário, e nas do extraordinário, quando convocado.
- (B) Tratar com urbanidade os colegas e as partes, atendendo essas últimas sem preferências pessoais.
- (C) Manter espírito de cooperação e solidariedade com os companheiros de trabalho.
- (D) Guardar sigilo sobre os assuntos da Administração.
- (E) Exercer atividades comerciais com os companheiros de serviço, dentro da repartição.

**40**

Conforme dispõe a Lei Complementar nº 6/91, com exceção de alguns casos previstos em lei, a jornada de trabalho do servidor não poderá exceder, semanalmente,

- (A) 30 (trinta) horas de trabalho.
- (B) 36 (trinta e seis) horas de trabalho.
- (C) 40 (quarenta) horas de trabalho.
- (D) 44 (quarenta e quatro) horas de trabalho.
- (E) 48 (quarenta e oito) horas de trabalho.

## Conhecimentos Específicos

**41**

No trabalho cotidiano, o inspetor escolar deve se preocupar com sua aparência e com a higiene pessoal.

A esse respeito, as recomendações a seguir estão corretas, **à exceção de uma**. Assinale-a.

- (A) Mantenha sempre as unhas bem aparadas e limpas.
- (B) Apresente-se sempre bem penteado e nunca deixe os cabelos longos.
- (C) Use muito perfume para disfarçar eventuais cheiros desagradáveis ao longo do dia.
- (D) Mantenha-se sempre limpo e bem asseado.
- (E) Use roupas discretas e adornos compatíveis com a função.

**42**

No ambiente profissional, a conduta pessoal é muito importante. Nesse sentido, como sugestão de comportamento para se obter um bom ambiente, assinale V para a afirmativa verdadeira e F para a falsa.

- ( ) Não se manifeste com sarcasmo ou ironia, nem faça críticas destrutivas.
- ( ) Faça elogios sinceros.
- ( ) Cuidado com os gestos, nunca gesticule demais ao conversar.

As sugestões são, respectivamente,

- (A) V, V e V.
- (B) V, F e F.
- (C) F, F e V.
- (D) F, V e F.
- (E) F, F e F.

**43**

Ainda em relação ao comportamento social no trabalho, sempre há ocasiões em que o inspetor terá de lidar com o público externo à escola, seja com pais de alunos, seja com outros visitantes e autoridades.

Nessas ocasiões, as recomendações de etiqueta a seguir estão corretas, **à exceção de uma**. Assinale-a.

- (A) Evite beijinhos como forma de cumprimento.
- (B) Nunca interrompa uma conversa sem pedir licença.
- (C) A pessoa mais jovem é sempre apresentada à mais idosa e a de menor cargo hierárquico é sempre apresentada à de cargo mais importante.
- (D) Se tiver de entrar em um elevador com um grupo de visitantes, chame o elevador apenas uma vez, permita que todos entrem antes de você e, discretamente, segure a porta, se o elevador não tiver ascensorista.
- (E) A proximidade física com os visitantes é importante para estabelecer intimidade, de modo que devemos sempre manter contato físico.

**44**

As necessidades humanas podem ser fisiológicas, de segurança, sociais, de estima (reconhecimento) e de autorrealização.

Ter um emprego estável satisfaz a seguinte necessidade:

- (A) fisiológica.
- (B) de segurança.
- (C) social.
- (D) de estima.
- (E) de autorrealização.

**45**

“Quando você só vê duas alternativas – a sua e a ‘errada’ –, pode procurar uma terceira. Se você procurar compreender, normalmente encontrará uma solução melhor para todos os envolvidos.” (Adaptado. S. R. Covey)

Nas reuniões de trabalho, em um ambiente escolar, o interesse coletivo deve sempre sobrepujar os individuais. Nessas ocasiões, diferentes pontos de vista inevitavelmente aparecerão, e saber administrar conflitos é muito importante para o sucesso da tarefa.

Nesse cenário, as recomendações a seguir são importantes, **à exceção de uma**. Assinale-a.

- (A) Não reaja a explosões emocionais.
- (B) Se tiver que discordar de alguém, deixe muito claro que sua discordância se dá no terreno das ideias e não significa que você está contra esse alguém.
- (C) Coloque-se sempre no lugar do outro, aprenda a ouvir o que o outro tem a dizer.
- (D) Se você estiver num grupo em que há pessoas que, presumivelmente, sabem mais do que você, mantenha-se calado, não emita sua opinião.
- (E) Ceda apenas a princípios, nunca a pressões.

**46**

Observe a imagem do gaveteiro a seguir:



Esse tipo de gaveteiro é ideal para arquivar

- (A) cadernetas escolares.
- (B) pastas suspensas.
- (C) mapas.
- (D) material de arquivamento eletrônico (CDs, DVDs, etc.).
- (E) material envelopado e caixas.

**47**

Em relação ao atendimento a público externo, assinale V para a recomendação verdadeira e F para a falsa.

- ( ) Atenda cada pessoa com interesse, personalizando o atendimento; lembre-se de que cada pessoa acha que seu problema é o mais importante.
- ( ) Mantenha-se sempre bem informado, conheça tudo que diz respeito ao seu setor e ao funcionamento da escola; nunca diga “isso não é comigo”.
- ( ) Seja educado, não interrompa o interlocutor e ouça com atenção o que ele diz.
- ( ) Mantenha o controle emocional, mesmo quando o interlocutor estiver sendo rude ou agressivo; seja firme, mas não potencialize o conflito.

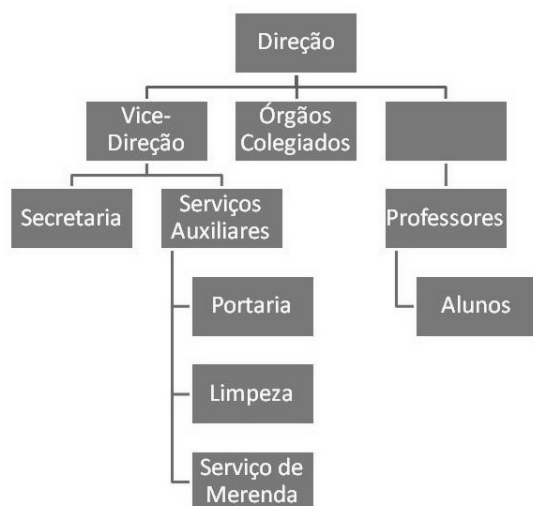
As recomendações são, respectivamente,

- (A) F, V, F e V.
- (B) V, F, V e F.
- (C) F, V, V e F.
- (D) V, V, V e V.
- (E) V, V, V e F.



48

Observe a figura a seguir:



A figura acima representa um

- (A) organograma.
- (B) fluxograma.
- (C) cronograma.
- (D) fluxo de caixa.
- (E) heredograma.

49

A gestão da informação é cada vez mais importante, pois ela tem papel central na sociedade contemporânea. Na escola, o planejamento das atividades futuras faz parte da organização do trabalho, com vistas à inserção da escola na formação das novas gerações.

Atualmente, a informação é apresentada em três níveis:

- I. **Nível Estratégico:** está situado no topo da pirâmide de uma hierarquia organizacional; nele são tomadas decisões de longo prazo, com informações variadas e seguras, advindas de fontes externas à organização e de outros níveis hierárquicos. São decisões tomadas a partir de informações que definem objetivos e diretrizes organizacionais.
- II. **Nível Operacional:** considerado nível intermediário, no qual têm lugar as decisões de médio prazo, que exigem informação pormenorizada, com alguma triagem, havendo responsabilidades na interpretação da informação, que provém de fontes internas e é obtida com alguma frequência.
- III. **Nível Tático:** é representado pelas decisões de curto prazo, com base em problemas acentuados, sendo necessárias informações bem definidas, provenientes essencialmente do sistema interno, com vista a ações imediatas.

Assinale:

- (A) se somente a definição I estiver correta.
- (B) se somente a definição II estiver correta.
- (C) se somente a definição III estiver correta.
- (D) se somente as definições I e III estiverem corretas.
- (E) se somente as definições II e III estiverem corretas.

50

“As ações que praticamos para manter a saúde física e mental e prevenir doenças formam, em seu conjunto, aquilo que, de modo simplificado, se pode chamar de higiene. Desse modo, falar sobre os hábitos higiênicos do funcionário em seu ambiente de trabalho é, com certeza, falar sobre os hábitos de higiene pessoal do indivíduo. [...] A saúde é um estado de completo bem-estar, ou seja, estar bem nos aspectos físico, mental e social. Ao contrário do que muita gente pensa, a saúde é um bem que pertence ao indivíduo e à coletividade, fundamentalmente ligada à qualidade de vida das comunidades e das famílias.”

(Apostila Higiene e Segurança nas escolas, <http://portal.mec.gov.br/seb/arquivos/pdf/profunc/higiene.pdf>)

Em relação às boas práticas de higiene na escola, assinale a afirmativa **incorreta**.

- (A) A falta de cuidados com a higiene pessoal, alimentar e das instalações escolares pode ajudar uma doença a se espalhar.
- (B) A escola que possui condições sanitárias adequadas torna-se um modelo para os alunos; não só para eles, mas professores, funcionários e toda a comunidade são influenciados pelo exemplo da escola.
- (C) Para se obter bons resultados é preciso mudar hábitos, dando prioridade à combinação de educação, higiene e saneamento.
- (D) Um bom programa de saneamento e higiene escolar deve incluir o uso e a manutenção adequada das instalações, assim como a melhoria das instalações sanitárias. Isso implica a incorporação dos funcionários na definição de metas a serem atingidas, na elaboração das atividades a serem executadas, na implementação e na manutenção do programa.
- (E) Especial cuidado se deve ter com a correta destinação do lixo produzido na escola. O ideal é a coleta não seletiva, que deve ser semanal no caso dos “orgânicos”. O entorno da escola deve ser mantido limpo, como exemplo para a comunidade.

51

As opções a seguir relacionam profissionais que são considerados educadores pelo Plano Municipal de Educação de Osasco, **à exceção de uma**. Assinale-a.

- (A) Professor
- (B) Coordenador Pedagógico
- (C) Secretária
- (D) Voluntário
- (E) Inspetor Escolar

52

Leia o fragmento a seguir:

“Artigo 2º: Considera-se criança, para efeito dessa Lei, a pessoa até doze anos de idade completos, e adolescente aquela entre doze e dezoito anos de idade.”

Assinale a opção que designa o documento no qual esse conceito está presente.

- (A) Declaração de Salamanca
- (B) Estatuto da Criança e do Adolescente
- (C) Lei de Diretrizes e Bases da Educação
- (D) Diretrizes Curriculares
- (E) Plano Nacional de Educação

**53**

Uma estudante do 5º ano do Ensino Fundamental possui, ao final do primeiro semestre, um número de faltas injustificadas muito acima do permitido. A escola enviou numerosas notificações à família, mas não obteve qualquer resposta.

Assinale a opção que indica, segundo o Estatuto da Criança e do Adolescente, o procedimento que os dirigentes da escola devem adotar.

- (A) Reprovar imediatamente a aluna.
- (B) Caracterizar abandono escolar.
- (C) Notificar o Conselho Tutelar.
- (D) Promover tarefas domiciliares para a aluna.
- (E) Transferir a aluna para outra escola.

**54**

Com relação às características do Ensino Fundamental segundo a Lei nº 9.394/96, assinale V para a afirmativa verdadeira e F para a falsa.

- ( ) O currículo do Ensino Fundamental incluirá, facultativamente, conteúdos que tratem dos Direitos das Crianças e dos Adolescentes.
- ( ) O Ensino Fundamental tem como objetivo desenvolver a capacidade de aprender, graças ao pleno domínio da leitura, da escrita e do cálculo.
- ( ) O Ensino Fundamental pode ser organizado em ciclos ou séries.

As afirmativas são, respectivamente,

- (A) F, V e F.
- (B) V, V e V.
- (C) F, V e V.
- (D) V, V e F.
- (E) F, F e F.

**55**

As opções a seguir apresentam atribuições do trabalho de inspetor de alunos, à exceção de uma. Assinale-a.

- (A) Monitorar o número de faltas dos alunos.
- (B) Supervisionar os alunos no recreio.
- (C) Verificar situações irregulares nos espaços fora de sala de aula.
- (D) Planejar e ser responsável por aulas.
- (E) Auxiliar a direção da escola em tarefas específicas.

**56**

O posto de saúde da região, junto com a direção e os professores, organizou uma atividade escolar sobre a saúde bucal, para os pais e os alunos.

Com relação à proposta, assinale V para a afirmativa verdadeira e F para a falsa.

- ( ) Os sistemas de saúde, segundo o Estatuto da Criança e do Adolescente, devem promover campanhas de prevenção de doenças infantis para pais, educadores e alunos.
- ( ) Um dos tópicos apresentados pela Lei nº 9.394/96 refere-se à necessidade de inclusão de atividades sobre Direito das Crianças e dos Adolescentes.
- ( ) É previsto na Lei nº 9.394/96 o desenvolvimento de atividades que promovam a relação entre família e escola.

Assinale:

As afirmativas são, respectivamente,

- (A) F, V e F.
- (B) V, V e V.
- (C) F, V e V.
- (D) V, V e F.
- (E) F, F e F.

**57**

Com relação aos Direitos das Crianças e dos Adolescentes, assinale V para a afirmativa verdadeira e F para a falsa.

- ( ) As crianças e os adolescentes devem ter o direito de emitir opinião e expressar ideias.
- ( ) As crianças e os adolescentes devem ter o direito de brincar, praticar esportes e divertir-se.
- ( ) As crianças e os adolescentes devem ter o direito de participar da vida familiar e comunitária, sem discriminação.

As afirmativas são, respectivamente,

- (A) F, V e F.
- (B) V, V e V.
- (C) F, V e V.
- (D) V, V e F.
- (E) F, F e F.

**58**

Leia o fragmento a seguir:

*“Órgão permanente e autônomo, não jurisdicional, encarregado pela sociedade de zelar pelo cumprimento dos direitos da criança e do adolescente.”*

O fragmento apresenta o conceito de

- (A) Conselho Escolar.
- (B) Grêmios Estudantil.
- (C) Conselho Tutelar.
- (D) Colegiado.
- (E) Conselho de Pais e Alunos.

**59**

Para a prevenção da violação dos direitos da criança e do adolescente são adotados os seguintes procedimentos:

- I. promoção de campanhas educativas sobre o uso de castigo físico ou tratamento cruel ou degradante, bem como dos instrumentos de proteção aos direitos humanos.
- II. capacitação dos profissionais de educação para o desenvolvimento das competências necessárias à prevenção, à identificação de evidências, ao diagnóstico e ao enfrentamento de todas as formas de violência.
- III. incentivo às práticas autoritárias e unilaterais de resolução de conflitos que envolvam violência contra a criança e o adolescente.

Assinale:

- (A) se somente a afirmativa I estiver correta.
- (B) se somente a afirmativa II estiver correta.
- (C) se somente a afirmativa III estiver correta.
- (D) se somente as afirmativas I e II estiverem corretas.
- (E) se todas as afirmativas estiverem corretas.

**60**

Segundo a Lei nº 9.394/96, o controle de frequência fica a cargo da escola, conforme o disposto no seu regimento e nas normas do respectivo sistema de ensino. Assinale a opção que indica a frequência mínima exigida para aprovação.

- (A) 55% do total de horas letivas
- (B) 65% do total de horas letivas
- (C) 75% do total de horas letivas
- (D) 80% do total de horas letivas
- (E) 90% do total de horas letivas



Realização

 **FGV PROJETOS**