

GRUPO TÉCNICO EM RADIOLOGIA – RADIOTEPARIA

(Técnico em Radiologia; Técnico em Radiologia - Especialização Técnica em Radioterapia)

NÍVEL MÉDIO TIPO 2 – VERDE

CÓDIGO CONTROLE - 59



SUA PROVA

- Além deste caderno contendo **60 (sessenta)** questões objetivas, você receberá do fiscal de sala a Folha de Respostas.
- As questões objetivas têm **5 (cinco)** opções de resposta (A, B, C, D e E) e somente uma delas está correta.



TEMPO

- Você dispõe de **4 (quatro) horas** para a realização da prova, já incluído a leitura das instruções, a coleta de digital e o tempo para o preenchimento da Folha de Respostas.
- **2 (duas) horas** após o início da prova, é possível retirar-se da sala, **levando o caderno de questões**.



NÃO SERÁ PERMITIDO

- Qualquer tipo de comunicação entre os candidatos durante a aplicação da prova; anotar informações/respostas em qualquer outro meio que não seja o caderno de questões; levantar da cadeira sem autorização; usar o sanitário ao término da prova.



INFORMAÇÕES GERAIS

- Verifique se seu caderno de questões está completo, sem repetição de questões ou falhas; confira o grupo e nome do seu cargo, cor e tipo do caderno de questões constantes nesta capa e na sua Folha de Respostas; confira também seus dados pessoais, especialmente nome, número de inscrição e documento de identidade e leia atentamente as instruções para preencher a Folha de Respostas; em caso de inconsistência(s), **notifique imediatamente o fiscal da sala**, para que sejam tomadas as devidas providências, bem como o devido registro na ata de sala.
- Para o preenchimento da Folha de Respostas, use somente caneta esferográfica, fabricada em material transparente, com tinta preta ou azul.
- Assine seu nome apenas nos espaços reservados na Folha de Respostas.
- O preenchimento da Folha de Respostas é de sua responsabilidade e, por isso, reserve tempo suficiente para fazê-lo. **Não será permitida a troca de Folha de Respostas em caso de erro cometido por você.**
- Para fins de avaliação, serão levadas em consideração apenas as marcações realizadas na Folha de Respostas.
- A FGV coletará suas impressões digitais na lista de presença.
- Durante a realização da prova, você será submetido ao sistema de detecção de metais quando do ingresso e da saída da sala.
- **Boa prova!**

CONHECIMENTOS BÁSICOS

Língua Portuguesa

1

Assinale a frase em que a colocação do pronome oblíquo está correta.

- (A) Me mostraram a prova do crime.
- (B) Deram-me três dias de prazo.
- (C) Não deu-me a menor importância.
- (D) Quem viu-me fazer isso?
- (E) Ninguém observou-me durante a corrida.

2

Assinale a frase que **não** mostra uma ordem de forma direta ou indireta.

- (A) Tente não gastar todo o seu dinheiro.
- (B) Lembre-me daqui a dois dias.
- (C) Que ela venha aqui amanhã de manhã.
- (D) A chuva vai continuar por todo o dia.
- (E) Tome um comprimido a cada dia.

3

Assinale a frase cuja pontuação está correta.

- (A) A verdade, como todos sabem incomoda.
- (B) Você Paulo, me deve um grande favor.
- (C) Eis a verdade: nada dura a vida toda.
- (D) Eu, cumpro o meu dever.
- (E) Nós, graças a Deus, estamos, bem.

4

Assinale a frase em que, comparativamente, as reticências mostram a expressão de uma emoção intensa.

- (A) O quadro não é ... um pouco ... como dizer?
- (B) Mas a barata ... a barata ... você a matou?
- (C) Quem diria...
- (D) Você já sabe, né? O casamento dele...
- (E) Comprei o carro barato... barato ...

5

Assinale o vocábulo que mostra correta grafia.

- (A) analisar.
- (B) democratizar.
- (C) concretizar.
- (D) gazeificar.
- (E) civilizar.

6

Assinale a frase que mostra um termo que indica a participação pessoal do autor na mensagem da frase.

- (A) A população aplaudiu a inauguração do mercado.
- (B) Os impostos sobre a água não aumentarão.
- (C) O Rio, como São Paulo, enfrenta problemas.
- (D) O acusado foi, felizmente, preso.
- (E) As máquinas interditaram a pista.

7

Assinale a frase em que **não** há a presença de um interlocutor.

- (A) Vamos, crianças, silêncio na classe!
- (B) Eu estou te dizendo que a festa será hoje!
- (C) Outras informações, na secretaria, por favor!
- (D) Por favor, não fumem!
- (E) Vocês, João e Pedro, vão passear?

8

Observe o seguinte texto argumentativo:

“Os médicos algumas vezes não respeitam seu horário de trabalho fixado na porta do posto médico. Ontem fui consultar o médico de plantão, mas ele estava ausente!”

Nesse caso, a argumentação do emissor utiliza

- (A) uma comparação.
- (B) um exemplo.
- (C) uma explicação.
- (D) um apelo à inteligência.
- (E) um apelo à emoção.

9

A interrogação direta numa frase é a que leva a uma resposta de sim ou não.

Assinale a frase que está nesse caso.

- (A) Será que vai chover no final de semana?
- (B) Quando haverá novas eleições?
- (C) Como ele conseguiu essa proeza?
- (D) Onde fica a nova agência do banco?
- (E) Por que tudo está tão caro?

10

Assinale a frase em que a palavra sublinhada está empregada corretamente.

- (A) Chegamos meios cansados.
- (B) Ela estava meia abatida.
- (C) As frutas estavam meio caras.
- (D) Nos meio tempos, os times mudam.
- (E) Ficaram todos meios tristes com o ocorrido.

Legislação EBSERH

11

O Conselho Consultivo é órgão permanente da Ebserh que tem as finalidades de consulta, controle social e apoio à Diretoria Executiva e ao Conselho de Administração.

Sobre a constituição do Conselho de Administração da Ebserh, é correto afirmar que

- (A) a atuação de membros da sociedade civil no Conselho Consultivo será remunerada e considerada como função relevante, sendo assegurado o reembolso das despesas de locomoção e estada necessárias ao desempenho da função.
- (B) deve ter um representante dos trabalhadores dos hospitais universitários federais administrados pela Ebserh, indicado pela respectiva entidade representativa.
- (C) deve ter dois representantes do Ministério da Saúde.
- (D) os membros do Conselho Consultivo serão indicados anualmente pelos respectivos órgãos e pelas entidades e designados pelo Ministro de Estado da Educação.
- (E) deve ter um representante do Ministério da Educação.

12

O Código de Ética e Conduta da Ebserh apresenta os princípios e os valores requeridos de seus colaboradores. Ele é o norteador principiológico de ações, buscando assegurar, em um patamar superior de ética e valores, a todas as categorias e níveis hierárquicos, uma conduta íntegra no relacionamento com pacientes e seus familiares, com colegas, com fornecedores e com o público em geral. Nesse sentido, trata-se de um documento balizador das condutas pessoais e profissionais de todos os empregados da Ebserh, independentemente do cargo ou da função que ocupem.

Assinale a afirmativa correta acerca dos ditames do Código de Ética e Conduta da Ebserh.

- (A) Os colaboradores em cargos de chefia deverão contribuir para o estabelecimento e a manutenção de um ambiente de trabalho em que prevaleçam a cooperação, a eficiência, a dedicação, a iniciativa, a justiça, a responsabilidade, a transparência e a urbanidade.
- (B) A Ebserh buscará adotar medidas para que haja distinção de tratamento entre as pessoas, com respeito à hierarquia e ao desempenho das competências de cada um, em conformidade com os princípios e valores fundamentais.
- (C) É vedado ao colaborador atuar, com ganho financeiro ou não, em conflito com o desenvolvimento das atividades da organização.
- (D) É direito do colaborador alegar desconhecimento deste Código para tentar defender-se em caso de cometimento de infração.
- (E) Os conselheiros e diretores da Ebserh devem se comprometer no sentido de não serem coniventes com qualquer infração a este Código, bem como aos demais atos normativos da empresa.

13

O Regulamento de Pessoal da Ebserh disciplina, em âmbito geral, os direitos, os deveres, as obrigações e as penalidades aplicáveis aos integrantes do quadro de pessoal da Ebserh, de suas filiais e das demais unidades descentralizadas.

Com base em seus conhecimentos sobre o Regulamento de Pessoal da Ebserh, avalie as afirmativas a seguir.

- I. É vedado ao empregado efetuar ressarcimento de valores pela utilização de equipamentos da empresa, para uso pessoal, na forma regulada em norma específica.
- II. É direito do colaborador organizar ou participar de quaisquer atividades político-partidárias nas dependências da Ebserh.
- III. Os cargos em comissão e as funções gratificadas constituem cargos de confiança e caracterizam-se por atividades de direção, assessoramento ou chefia.

Está correto apenas o que se afirma em

- (A) III.
- (B) I e II.
- (C) I e III.
- (D) II e III.
- (E) II.

14

Conforme o Decreto nº 7.661, de 28 de dezembro de 2011, que aprova o Estatuto Social da Empresa Brasileira de Serviços Hospitalares – Ebserh e dá outras providências, é correto afirmar que

- (A) o órgão de orientação superior da Ebserh é o Conselho de Administração, composto por nove membros, três dos quais indicados pelo Ministro da Saúde.
- (B) o prazo de gestão dos membros do Conselho de Administração será de dois anos contados a partir da data de publicação do ato de nomeação, não podendo ser os membros reconduzidos por período subsequente.
- (C) no caso de vacância definitiva do cargo de Conselheiro, o substituto será nomeado pelo Ministro de Estado referente.
- (D) compete ao Conselho de Administração apreciar os relatórios anuais de auditoria e as informações sobre os resultados da ação da Ebserh, bem como sobre os principais projetos por esta apoiados.
- (E) o Presidente da Empresa poderá exercer a Presidência do Conselho, de forma interina, por até 30 dias.

15

Conforme a Lei Federal nº 12.550, de 15 de dezembro de 2011, avalie as afirmativas a seguir acerca da regulamentação da Ebserh.

- I. A Ebserh, respeitado o princípio da autonomia universitária, poderá prestar os serviços relacionados às suas competências mediante contrato com as instituições federais de ensino ou instituições congêneres.
- II. A Ebserh será administrada por um Conselho de Administração, com funções deliberativas, e por uma Diretoria Executiva, e contará, ainda, com um Conselho Fiscal e um Conselho Consultivo.
- III. O regime de pessoal permanente da Ebserh será o da Consolidação das Leis do Trabalho.

Está correto o que se afirma em

- (A) I e II apenas.
- (B) II e III, apenas.
- (C) II, apenas.
- (D) I e III, apenas.
- (E) I, II e III.

Políticas Públicas de Saúde e Educação

16

A Resolução CNS nº 453, de 10 de maio de 2012, aprova diretrizes para a instituição, a reformulação, a reestruturação e o funcionamento dos Conselhos de Saúde.

De acordo com essa Resolução, o Conselho de Saúde será composto por representantes de entidades, instituições e movimentos representativos de usuários, de entidades representativas de trabalhadores da área da saúde, do governo e de entidades representativas de prestadores de serviços de saúde, sendo o seu presidente eleito entre os membros do Conselho, em reunião plenária.

A referida Resolução preconiza que, de acordo com o que propõem as Resoluções nº 33/92 e nº 333/03 do CNS e de acordo com as Recomendações da 10ª e da 11ª Conferências Nacionais de Saúde, a seguinte distribuição de número de conselheiros está correta:

- (A) 15% de representantes sindicais.
- (B) 30% de entidades e movimentos representativos de usuários.
- (C) 40% de representação de prestadores de serviços privados conveniados, ou sem fins lucrativos.
- (D) 50% de representantes do governo.
- (E) 25% de entidades representativas dos trabalhadores da área de saúde.

17

O Decreto nº 7.508, de 28 de junho de 2011, regulamenta a Lei nº 8.080, de 19 de setembro de 1990, que trata do Sistema Único de Saúde (SUS). O referido decreto dispõe sobre a organização do SUS, o planejamento da saúde, a assistência à saúde e a articulação interfederativa.

Com base nesse decreto, em relação ao planejamento da saúde, é correto afirmar que

- (A) o planejamento da saúde em âmbito municipal deve ser realizado de maneira regionalizada, a partir das necessidades dos Municípios, considerando o estabelecimento de metas de saúde.
- (B) o Mapa da Saúde será utilizado na identificação das necessidades de saúde e orientará o planejamento integrado dos Municípios, contribuindo para o estabelecimento de metas de saúde.
- (C) o planejamento da saúde é obrigatório para os entes privados e será indutor de políticas para a iniciativa da saúde pública.
- (D) o processo de planejamento da saúde será ascendente e integrado, do nível local até o federal, ouvidos os respectivos Conselhos de Saúde, compatibilizando-se as necessidades das políticas de saúde com a disponibilidade de recursos financeiros.
- (E) compete à Comissão Intergestores Tripartite pactuar as etapas do processo e os prazos do planejamento municipal em consonância com os planejamentos municipal, estadual e nacional.

18

A Política Nacional de Vigilância em Saúde (PNVS) é um guia que orienta as ações de vigilância em saúde no Brasil.

A PNVS define os princípios, as diretrizes e as estratégias para o desenvolvimento da vigilância em saúde, sob a gestão do SUS.

Em relação à PNVS, é correto afirmar que

- (A) é uma política pública de Estado e função essencial do SUS, tendo caráter universal, horizontal e orientador do modelo de atenção nos territórios, sendo a sua gestão de responsabilidade exclusiva do Poder Público.
- (B) incide sobre todos os níveis e todas as formas de atenção à saúde, abrangendo os serviços de saúde públicos, além de estabelecimentos relacionados à produção e circulação de bens de consumo e tecnologias que, direta ou indiretamente, se relacionem com a saúde.
- (C) compreende a articulação dos saberes, dos processos e das práticas relacionados à vigilância epidemiológica, vigilância em saúde ambiental, vigilância em saúde do trabalhador e vigilância sanitária e alinha-se com o conjunto de políticas de saúde no âmbito do SUS, considerando a transversalidade das ações de vigilância em saúde sobre a determinação do processo saúde-doença.
- (D) tem como finalidade definir os princípios, as diretrizes e as estratégias a serem observados pela esfera federal de gestão do SUS para o desenvolvimento da vigilância em saúde, objetivando a promoção e a proteção da saúde e a prevenção de doenças e agravos.
- (E) a análise de situação de saúde e as ações laboratoriais são atividades horizontais e essenciais no processo de trabalho da Vigilância em Saúde.

19

A Política Nacional de Educação Permanente em Saúde (PNEPS-SUS) reafirma o compromisso com a universalidade, a equidade, a integralidade e a efetiva participação popular no SUS e propõe uma prática político-pedagógica que perpassa as ações voltadas para a promoção, proteção e recuperação da saúde, a partir do diálogo entre a diversidade de saberes, valorizando os saberes populares, a ancestralidade, o incentivo à produção individual e coletiva de conhecimentos e a inserção destes no SUS.

Conforme a Portaria nº 2.761, de 19 de novembro de 2013, compete ao Ministério da Saúde

- (A) estabelecer estratégias e ações de planejamento, monitoramento e avaliação da PNEPS-SUS construídas de forma participativa com atores da sociedade civil implicados com a Educação Popular em Saúde.
- (B) estabelecer estratégias e ações de planejamento, monitoramento e avaliação da PNEPS-SUS construídas no âmbito do Comitê Nacional de Educação Popular em Saúde (CNEPS).
- (C) garantir a inclusão da PNEPS-SUS nos respectivos Planos Municipais Plurianuais de Saúde, em consonância com as realidades, demandas e necessidades locais.
- (D) estabelecer e implementar estratégias e ações de planejamento, monitoramento e avaliação da PNEPS-SUS construídas de forma participativa com atores da sociedade civil implicados com a Educação Popular em Saúde.
- (E) garantir financiamento complementar aos Municípios para a implantação da PNEPS-SUS.

20

A RDC nº 63, de 25 de novembro de 2011, objetiva estabelecer requisitos de Boas Práticas de Funcionamento (BPF) para os serviços de saúde, fundamentados na qualificação, na humanização da atenção e gestão e na redução e no controle de riscos aos usuários e meio ambiente.

A referida RDC define que o serviço de saúde deve estabelecer estratégias e ações voltadas para a segurança do paciente.

De acordo com essa RDC, as estratégias voltadas para a segurança do paciente incluem as elencadas a seguir, à exceção de uma. Assinale-a.

- (A) Implementação de mecanismos de identificação do paciente.
- (B) Orientações para limitar a participação do paciente na assistência prestada.
- (C) Ações de prevenção e controle de eventos adversos relacionados à assistência à saúde.
- (D) Implementação de mecanismos para a prevenção de quedas dos pacientes.
- (E) Orientações para a higienização das mãos.

21

A Resolução da Diretoria Colegiada da Agência Nacional de Vigilância Sanitária (RDC nº 63, de 25 de novembro de 2011) estabelece os requisitos de boas práticas de funcionamento para os serviços de saúde e os padrões para o funcionamento dos serviços de atenção à saúde fundamentados na qualificação, na humanização da atenção e da gestão e na redução e no controle de riscos aos usuários e ao meio ambiente.

Conforme os ditames da RDC nº 63, de 25 de novembro de 2011, assinale a afirmativa correta.

- (A) Este Regulamento Técnico se aplica aos serviços de saúde no país, sejam eles públicos, filantrópicos, civis ou militares, incluindo aqueles que exercem ações de ensino e pesquisa.
- (B) Os conceitos de Garantia da Qualidade e Boas Práticas de Funcionamento (BPF) são independentes, estando descritos nesta resolução de forma a individualizar a sua importância para o funcionamento dos serviços de saúde.
- (C) O serviço de saúde deve ser capaz de ofertar serviços, dentro dos padrões de qualidade exigidos, de forma independente dos requisitos das legislações e dos regulamentos vigentes.
- (D) As reclamações sobre os serviços oferecidos devem ser examinadas e registradas, e as causas dos desvios da qualidade, investigadas e documentadas, devendo ser tomadas medidas com relação aos serviços que apresentem desvio da qualidade e adotadas as providências no sentido de prevenir reincidências.
- (E) Os dados que compõem o prontuário pertencem ao serviço de saúde e devem estar permanentemente disponíveis aos pacientes ou aos seus representantes legais e à autoridade sanitária quando necessário.

22

A Portaria GM/MS nº 230, de 7 de março de 2023, institui o Programa Nacional de Equidade de Gênero, Raça e Valorização das Trabalhadoras no Sistema Único de Saúde (SUS).

Avalie se as diretrizes da referida Portaria incluem:

- I. transversalizar os princípios do Programa Nacional de Equidade de Gênero e Raça e Valorização das Trabalhadoras no SUS para que estejam presentes nas demais políticas públicas;
- II. articular, no âmbito federal, a definição de estratégias de equidade de gênero e raça no trabalho na área da saúde;
- III. fomentar programas de prevenção e combate ao assédio moral e sexual no trabalho compreendendo a dimensão de gênero e raça.

Está correto o que se afirma em

- (A) I e II, apenas.
- (B) I e III, apenas.
- (C) III, apenas.
- (D) II e III, apenas.
- (E) I, II e III.

23

As Redes de Atenção à Saúde (RAS) são conjuntos de serviços de saúde que se organizam para garantir a integralidade do cuidado e o acesso dos usuários do Sistema Único de Saúde (SUS). O objetivo é que cada pessoa seja atendida pelo serviço mais adequado à sua situação de saúde, de forma contínua, integral, de qualidade e humanizada.

A Portaria de Consolidação GM/MS nº 3/2017 apresenta os fundamentos para que as Redes de Atenção à Saúde sejam efetivadas de forma eficiente e com qualidade.

Acerca do tema, considere a sentença a seguir.

Os serviços de menor densidade tecnológica, como os das Unidades Básicas de Saúde (UBS), são ofertados de forma dispersa, uma vez que se beneficiam menos dela, enquanto os serviços com maior densidade tecnológica se beneficiam mais.

A sentença se refere à seguinte diretriz/estratégia:

- (A) economia de escala.
- (B) suficiência e qualidade.
- (C) disponibilidade de recursos.
- (D) integração vertical.
- (E) integração horizontal.

24

A Política Nacional de Atenção Básica (PNAB) é resultado da experiência acumulada pelo conjunto de atores envolvidos historicamente com o desenvolvimento e a consolidação do Sistema Único de Saúde (SUS), como movimentos sociais, usuários, trabalhadores e gestores das três esferas de governo.

Avalie se as competências das Secretarias Estaduais de Saúde e do Distrito Federal incluem:

- I. prestar apoio institucional aos gestores dos Estados, ao Distrito Federal e aos Municípios no processo de qualificação e de consolidação da atenção básica;
- II. estabelecer, de forma tripartite, as diretrizes nacionais e disponibilizar instrumentos técnicos e pedagógicos que facilitem o processo de gestão, formação e educação permanente dos gestores e profissionais da atenção básica;
- III. consolidar, analisar e transferir para o Ministério da Saúde os arquivos dos sistemas de informação enviados pelos Municípios de acordo com os fluxos e prazos estabelecidos para cada sistema.

Está correto o que se afirma em

- (A) III, apenas.
- (B) I e II, apenas.
- (C) I e III, apenas.
- (D) II e III, apenas.
- (E) I, II e III.

25

Conforme a Constituição Federal de 1988, no seu Art. 194: *A seguridade social compreende um conjunto integrado de ações de iniciativa dos Poderes Públicos e da sociedade, destinadas a assegurar os direitos relativos à saúde, à previdência e à assistência social.*

Parágrafo único. Compete ao Poder Público, nos termos da lei, organizar a seguridade social...

Avalie se os objetivos que baseiam a organização da seguridade social incluem:

- I. Irredutibilidade do valor dos benefícios.
- II. Universalidade da cobertura e do atendimento.
- III. Caráter democrático e descentralizado da Administração.
- IV. Uniformidade e equivalência dos benefícios e serviços às populações urbanas e rurais.

Estão corretos os itens

- (A) I e II, apenas.
- (B) III e IV, apenas.
- (C) I, II e III, apenas.
- (D) II, III e IV, apenas.
- (E) I, II, III e IV.

26

A Estratégia Saúde da Família visa à reorganização da atenção básica no país, de acordo com os preceitos do Sistema Único de Saúde, e é tida pelo Ministério da Saúde e pelos gestores estaduais e municipais como estratégia de expansão, qualificação e consolidação da atenção básica por favorecer uma reorientação do processo de trabalho com maior potencial de aprofundar os princípios, as diretrizes e os fundamentos da atenção básica, de ampliar a resolutividade e o impacto na situação de saúde das pessoas e coletividades, além de propiciar uma importante relação custo-efetividade.

(Política Nacional da Atenção Básica, pag. 54)

Nesse sentido, avalie se os itens necessários à Estratégia Saúde da Família incluem:

- I. existência de equipe multiprofissional (equipe de Saúde da Família);
- II. número de Agentes Comunitários de Saúde (ACS) suficiente para cobrir 100% da população cadastrada, com um máximo de 750 pessoas por ACS e de 12 ACS por equipe de Saúde da Família, não ultrapassando o limite máximo recomendado de pessoas por equipe;
- III. cada equipe de Saúde da Família deve ser responsável por, no máximo, 4.000 pessoas, sendo a média recomendada de 3.000, respeitando critérios de equidade para essa definição;
- IV. cadastramento de cada profissional de saúde em apenas uma eSF, exceção feita somente ao profissional médico, que poderá atuar em, no máximo, duas eSF e com carga horária total de 40 horas semanais.

Estão corretos os itens

- (A) I e II, apenas.
- (B) III e IV, apenas.
- (C) I, II e IV, apenas.
- (D) I, II e III, apenas.
- (E) I, II, III e IV.

27

A Portaria GM/MS nº 1.526, de 11 de outubro de 2023 altera as Portarias de Consolidação GM/MS nº 2, nº 3 e nº 6, de 28 de setembro de 2017, para dispor sobre a Política Nacional de Atenção Integral à Saúde da Pessoa com Deficiência (PNAISPD) e Rede de Cuidados à Pessoa com Deficiência (RCPD) no âmbito do Sistema Único de Saúde (SUS).

A PNAISPD tem por objetivo promover e proteger a saúde da pessoa com deficiência, por meio da ampliação do acesso ao cuidado integral no âmbito do SUS, em articulação com as demais políticas e ações intersetoriais, contribuindo para sua autonomia, qualidade de vida e inclusão social, bem como prevenindo diferentes agravos à saúde em todos os ciclos de vida.

Avalie se os princípios ou as diretrizes estabelecidos pela Política Nacional de Atenção Integral à Saúde da Pessoa com Deficiência (PNAISPD) incluem:

- I. Gestão federativa das ações de saúde voltadas à pessoa com deficiência.
- II. Estímulo à isonomia dos cuidados com as pessoas com deficiência.
- III. Promoção da acessibilidade em suas diferentes dimensões.

Está correto o que se apresenta em

- (A) I, II e III.
- (B) I e II, apenas.
- (C) I e III, apenas.
- (D) II, apenas.
- (E) III, apenas.

28

No Brasil, a vigilância de eventos adversos relacionados ao uso dos produtos que estão sob a vigilância sanitária inclui o monitoramento do uso desses produtos e tem como objetivo fundamental a detecção precoce de problemas relacionados a esse uso para desencadear as medidas pertinentes para que o risco seja interrompido ou minimizado.

Em relação ao tema, avalie as afirmativas a seguir acerca do Sistema de Notificação de Eventos Adversos no Brasil.

- I. A notificação do cidadão é obrigatória, os dados sobre os notificadores são confidenciais, obedecidos os dispositivos legais, e sua guarda é de responsabilidade do Sistema Nacional de Vigilância Sanitária (SNVS).
- II. As notificações estarão acessíveis à unidade de saúde envolvida no relato para o devido tratamento.
- III. A linguagem a ser utilizada na notificação deve ser adaptada e amigável, de forma a promover a participação dos diferentes públicos.

Está correto o que se afirma em

- (A) I, II e III.
- (B) I e III, apenas.
- (C) II e III, apenas.
- (D) I e II, apenas.
- (E) III, apenas.

29

A Resolução CNS nº 553, de 9 de agosto de 2017, dispõe sobre a carta dos direitos e deveres da pessoa usuária da saúde.

Conforme a sua terceira diretriz, toda pessoa tem direito ao atendimento inclusivo, humanizado e acolhedor, realizado por profissionais qualificados, em ambiente limpo, confortável e acessível.

Avalie, com base nessa diretriz, as afirmativas a seguir:

- I. Nos serviços de saúde, será dada igual visibilidade aos direitos e deveres das pessoas usuárias e das pessoas que trabalham no serviço de saúde.
- II. A Rede de Serviços do SUS utilizará as tecnologias disponíveis para facilitar o agendamento de procedimentos nos serviços de saúde em todos os níveis de complexidade.
- III. Os serviços de saúde serão organizados de acordo com a demanda da população, e não limitados por produção ou quantidades de atendimento predeterminados.

Está correto o que se afirma em

- (A) I, II e III.
- (B) I, apenas.
- (C) I e II, apenas.
- (D) I e III, apenas.
- (E) II e III, apenas.

30

A Lei Complementar nº 141/2012 dispõe, em seu Capítulo III, sobre a aplicação de recursos em ações e serviços públicos de saúde.

Com base na lei, avalie as afirmativas a seguir acerca dos recursos mínimos.

- I. A União aplicará, anualmente, em ações e serviços públicos de saúde, o montante correspondente ao valor empenhado no exercício financeiro anterior, apurado nos termos desta Lei Complementar, acrescido de, no mínimo, o percentual correspondente à variação nominal do Produto Interno Bruto (PIB) ocorrida no ano anterior ao da Lei Orçamentária Anual (LOA).
- II. Em caso de variação negativa do PIB, o valor de que trata o item I acima poderá ser reduzido, em termos nominais, de um exercício financeiro para o outro.
- III. Os Estados, o Distrito Federal e os Municípios deverão observar o disposto nas respectivas Constituições ou Leis Orgânicas sempre que os percentuais nelas estabelecidos forem superiores aos fixados nesta Lei Complementar para a aplicação em ações e serviços públicos de saúde.

Está correto o que se afirma em

- (A) I e II, apenas.
- (B) I, II e III.
- (C) II e III, apenas.
- (D) I e III, apenas.
- (E) III, apenas.

CONHECIMENTOS ESPECÍFICOS

31

O conjunto de atividades que proporcionam conhecimento, detecção, análise e monitoramento de doenças recorrentes, inclusive de fatores ambientais com a finalidade de controlar e prevenir problemas na saúde humana, é denominado

- (A) vigilância sanitária.
- (B) regulação.
- (C) vigilância em saúde.
- (D) educação em saúde.
- (E) saúde suplementar.

32

A incidência ou o método de Fleischner é uma técnica utilizada para avaliar

- (A) o pulmão.
- (B) o abdome.
- (C) a pelve.
- (D) o crânio.
- (E) o mediastino.

33

Em tomografia computadorizada, de acordo com a escala de Hounsfield, a densidade do tecido mole é expressa, em unidades Hounsfield, em números na faixa de

- (A) -60.
- (B) -1000.
- (C) +100.
- (D) +40.
- (E) +1200.

34

Os efeitos adversos da radiação de natureza aleatória que aumentam a probabilidade de pacientes desenvolverem tumores, são conhecidos como

- (A) estocásticos.
- (B) assimétricos.
- (C) determinísticos.
- (D) simétricos.
- (E) genuínos.

35

A dose máxima acumulada permitida de radiação por tempo de vida para um profissional técnico com 60 anos de idade é, em mSivert,

- (A) 200.
- (B) 300.
- (C) 400.
- (D) 500.
- (E) 600.

36

O ruído acústico gerado durante um exame de ressonância magnética, embora desagradável para muitos pacientes, não costuma causar danos permanentes à audição.

A intensidade de ruído no interior do scanner de ressonância magnética de 3 Teslas pode atingir, em decibéis, níveis em torno de

- (A) 130.
- (B) 100.
- (C) 160.
- (D) 190.
- (E) 210.

37

Em relação às responsabilidades dos entes que compõem o SUS, avalie as afirmativas a seguir.

- I. A gestão federal da saúde é realizada por meio do Ministério da Saúde. O Governo Federal é o principal financiador da rede pública de saúde.
- II. Os estados possuem secretarias específicas para a gestão de saúde. O gestor estadual deve aplicar recursos próprios, inclusive nos municípios, e os repassados pela União.
- III. São responsáveis pela execução das ações e serviços de saúde no âmbito do seu território. O gestor municipal deve aplicar recursos próprios e os repassados pela União e pelo Estado.

Está correto o que se afirma em

- (A) I, apenas.
- (B) I e II, apenas.
- (C) I e III, apenas.
- (D) II e III, apenas.
- (E) I, II e III.

38

Assinale a afirmativa que melhor ilustra o efeito *Espiral* em tomografia computadorizada.

- (A) Enquanto o tubo de raios X move-se ao redor do paciente, a mesa permanece estática.
- (B) Enquanto o tubo de raios X se move ao redor do paciente, a mesa se move em direção ao *gantry*.
- (C) A mesa se move em direção ao *gantry* e o tubo de raios X permanece parado.
- (D) O tubo de raios X gira no sentido horário e anti-horário enquanto a mesa se move em direção contrária ao *gantry*.
- (E) A aquisição é feita em nuvem.

39

O osso mais longo e mais forte do corpo humano é

- (A) a ulna.
- (B) o rádio.
- (C) o fêmur.
- (D) a tíbia.
- (E) o ílio.

40

Em ressonância magnética, tempo de eco é

- (A) o intervalo de tempo entre o pulso de inversão de radiofrequência de 180° e o pulso de excitação de radiofrequência de 90° em sequências de pulso de inversão-recuperação.
- (B) o tempo de aquisição total.
- (C) o período de tempo da aplicação do pulso de radiofrequência até o pico de sinal induzido na bobina.
- (D) o tempo necessário para recuperação de 63% da magnetização.
- (E) o tempo decorrido entre cada pulso excitatório.

41

Átomos que têm o mesmo número atômico e diferentes números de massa são

- (A) isóbaros.
- (B) isótonos.
- (C) instáveis.
- (D) isótopos.
- (E) impuros.

42

A absorção de radiação por diferentes tecidos do corpo humano é responsável por vários tons de cinza que aparecem nos exames radiográficos.

Assinale a opção que apresenta a ordem correta da absorção progressiva, da menor para a maior, da radiação nos tecidos do corpo humano.

- (A) Metal, músculos e líquidos, gordura e ar dos pulmões.
- (B) Gordura, tecidos moles, ar dos pulmões e metal.
- (C) Metal, tecidos moles, ar dos pulmões e gordura.
- (D) Músculos e líquidos, gordura, ar dos pulmões e metal.
- (E) Ar dos pulmões, gordura, músculos e líquidos e metal.

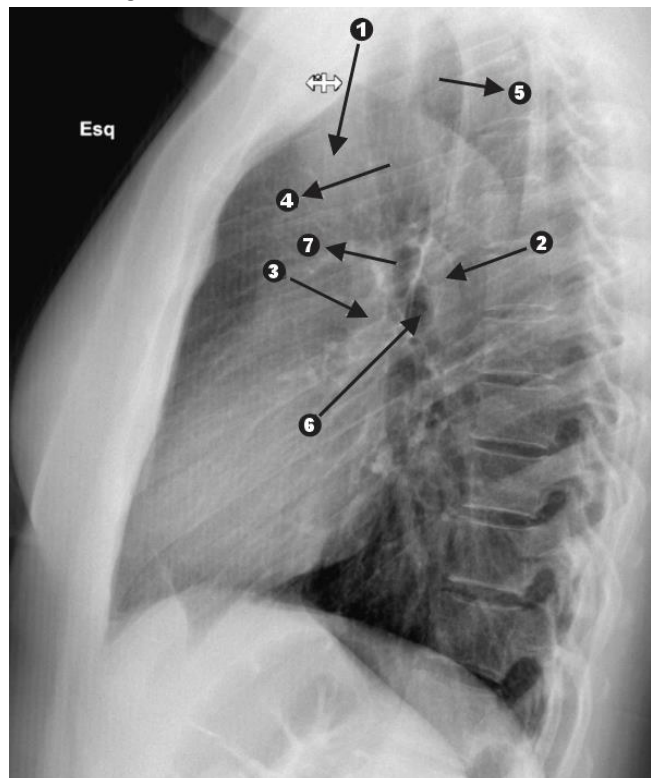
43

Os tumores malignos mais incidentes no Brasil, em ordem decrescente, são os tumores de

- (A) pele (não melanoma), mama feminina e próstata.
- (B) mama feminina, próstata e pulmão.
- (C) cólon e reto, fígado e pulmão.
- (D) pele, mama e pulmão.
- (E) estômago, pulmão e fígado.

44

Observe a figura.



Identifique as estruturas assinaladas por números e setas.

A sequência correta, na ordem apresentada, é:

- (A) 1 - aorta ascendente; 2 - artéria pulmonar direita; 3 - veia ázigos; 4 - traqueia; 5 - esôfago; 6 - brônquio principal esquerdo; 7 - brônquio principal direito.
- (B) 1 - aorta ascendente; 2 - artéria pulmonar esquerda; 3 - artéria pulmonar direita; 4 - traqueia; 5 - esôfago; 6 - brônquio principal esquerdo; 7 - brônquio principal direito.
- (C) 1 - aorta ascendente; 2 - artéria pulmonar esquerda; 3 - veia ázigos; 4 - traqueia; 5 - esôfago; 6 - brônquio principal direito; 7 - brônquio principal esquerdo.
- (D) 1 - aorta descendente; 2 - artéria pulmonar direita; 3 - artéria pulmonar esquerda; 4 - traqueia; 5 - esôfago; 6 - brônquio principal esquerdo; 7 - brônquio principal direito.
- (E) 1 - aorta descendente; 2 - artéria pulmonar esquerda; 3 - artéria pulmonar direita; 4 - esôfago; 5 - traqueia; 6 - brônquio principal esquerdo; 7 - brônquio principal direito.

45

Em relação às imagens, assinale a afirmativa correta.

- (A) Uma imagem perpendicular ao longo do eixo do paciente é uma imagem axial.
- (B) Uma imagem paralela ao plano frontal do paciente é uma imagem sagital.
- (C) A imagem coronal é uma imagem paralela ao plano lateral do paciente.
- (D) A imagem axial é uma imagem paralela ao longo do eixo do paciente.
- (E) A imagem sagital só pode ser obtida fazendo-se varredura com o paciente em decúbito lateral na mesa de exame.

46

Entre os fatores que afetam o contraste da imagem em ressonância magnética relacionados a seguir, assinale o único classificado como parâmetro extrínseco.

- (A) Tempo de aplicação do pulso excitatório de radiofrequência.
- (B) Tempo de recuperação.
- (C) Tempo de decaimento.
- (D) Densidade de prótons.
- (E) Coeficiente de difusão aparente.

47

Observe a figura a seguir.



Identifique as estruturas assinaladas por números e setas.

A sequência correta, de 1 a 5, é:

- (A) base da patela, tíbia, fêmur, colo da fíbula e tuberosidade da tíbia.
- (B) patela, tíbia, fêmur, extremidade distal da fíbula e eminência intercondilar.
- (C) ápice da patela, fêmur, tíbia, eminência intercondilar e fíbula.
- (D) ápice da patela, tíbia, fêmur, fíbula e eminência intercondilar.
- (E) patela, fêmur, tíbia, colo da fíbula e eminência intercondilar.

48

Assinale a afirmativa correta em relação aos princípios básicos de ressonância magnética.

- (A) O núcleo de hidrogênio alinha-se com o campo magnético externo quando um paciente é exposto a forte campo magnético externo estático.
- (B) Os núcleos de baixa energia possuem energia suficiente para resistirem ao campo magnético principal externo estático.
- (C) Os momentos magnéticos dos núcleos de hidrogênio se alinham com o campo magnético externo estático.
- (D) Os núcleos de alta energia não apresentam energia suficiente para resistirem a um forte campo magnético externo estático.
- (E) No alinhamento antiparalelo os momentos magnéticos dos núcleos estão no mesmo sentido ao do campo principal.

49

Assinale a afirmativa correta em relação à técnica radiográfica.

- (A) A maior radiação que atinge o filme ou receptor torna a imagem mais branca.
- (B) A maior radiação que atinge o filme ou receptor escurece a imagem.
- (C) Os ossos e objetos de metal absorvem menos radiação, por isso são brancos.
- (D) Os pulmões absorvem muita radiação, por isso são escuros.
- (E) A imagem é formada em razão direta da quantidade de radiação por segundo tanto na técnica convencional quanto na técnica digital.

50

Na técnica radiográfica usual, o segmento do corpo humano a ser radiografado deve estar

- (A) mais perto do receptor de RX.
- (B) mais perto da fonte de RX.
- (C) mais longe do receptor de RX.
- (D) entre a fonte de RX e o receptor de RX a meia distância.
- (E) a qualquer distância, pois isso não interfere na realização de exames radiográficos.

51

A incidência de Caldwell é mais apropriada para o estudo radiográfico de

- (A) mandíbula.
- (B) coluna cervical.
- (C) articulação temporomandibular.
- (D) seios da face.
- (E) esterno.

52

Você acabou de fazer uma tomografia computadorizada num paciente com massa renal.

Ao final do exame, olhando para a tela do computador, avalie as afirmativas a seguir.

- I. O lado direito do paciente fica à esquerda de quem olha.
- II. Em imagens axiais você pressupõe que está vendo o paciente de cima para baixo.
- III. A região anterior do paciente está próxima à mesa de exame.

Está correto o que se afirma em

- (A) I, apenas.
- (B) II, apenas.
- (C) I e III.
- (D) I e II.
- (E) II e III.

53

No espectro das ondas eletromagnéticas, os raios X localizam-se

- (A) na extremidade esquerda, logo após as ondas de rádio.
- (B) antes das ondas de rádio onde o comprimento de onda é maior.
- (C) na mesma faixa do micro-ondas.
- (D) logo após o espectro dos raios ultravioletas.
- (E) após o espectro dos raios gama.

54

Correlacione as colunas a seguir.

1. Tecnécio-99-Sestamibi
 2. Tecnécio-99-DTPA
 3. Iodo-131
 4. Índio-111
 5. Tecnécio-99-coloidal
- () usado para imagens do esôfago.
 - () usado para imagens da tireoide.
 - () usado para imagem renal.
 - () usado para imagem do coração.
 - () usado para marcar leucócitos.

A correlação correta, na ordem apresentada, é

- (A) 5 – 4 – 1 – 2 – 3.
- (B) 1 – 2 – 3 – 4 – 5.
- (C) 3 – 4 – 2 – 1 – 5.
- (D) 5 – 3 – 2 – 1 – 4.
- (E) 5 – 1 – 4 – 3 – 2.

55

Ao fazer uma radiografia com alto contraste, devemos utilizar o seguinte critério técnico:

- (A) menor miliamperagem possível e alta quilovoltagem.
- (B) alta miliamperagem e baixa quilovoltagem.
- (C) tempo de exposição muito longo.
- (D) miliamperagem e quilovoltagem na mesma intensidade.
- (E) tempo de exposição médio.

56

O osso escafoide da mão esquerda articula-se com a(o)

- (A) ulna.
- (B) hamato.
- (C) piramidal.
- (D) nucléolo.
- (E) rádio.

57

A entidade representativa dos entes estaduais e do Distrito Federal na comissão tripartite do Sistema Único de Saúde para tratar matérias referentes à saúde, é o

- (A) Conselho de diretores da Fundação Nacional de Saúde (Funasa).
- (B) Conselho da Fundação Nacional de Saúde Suplementar (FNSS).
- (C) Conselho de Secretarias Municipais de Saúde (Cosems).
- (D) Conselho Nacional de Secretarias Municipais de Saúde (Conasems).
- (E) Conselho Nacional de Secretários de Saúde (Conass).

58

No estudo do abdome agudo, as incidências básicas incluem

- (A) PA supino; AP ortostática; Lateral direita.
- (B) PA ortostática; PA supino; Lateral esquerda.
- (C) PA supino; AP ortostática; AP da pelve.
- (D) PA supino; Lateral esquerda; Lateral direita.
- (E) AP supino; AP ortostática; PA do tórax.

59

A radiografia do tórax, uma técnica secular e insubstituível, faz parte da prática médica.

Na realização dessa técnica, com a finalidade de reduzir o efeito da magnificação e melhorar a nitidez da imagem, o exame deve ser realizado à seguinte distância da fonte de raios X:

- (A) 1,40 m.
- (B) 1,00 m.
- (C) 1,80 m.
- (D) 1,20 m.
- (E) 1,60 m.

60

O feixe de raios X contém fótons de diferentes energias. A radiação que é responsável pela maior degradação da imagem é conhecida como radiação

- (A) convergente.
- (B) penetrante.
- (C) absorvida.
- (D) espalhada.
- (E) persistente.

Realização

