

GRUPO TÉCNICO EM PRÓTESE DENTÁRIA

NÍVEL MÉDIO TIPO 1 – BRANCA

CÓDIGO CONTROLE - 58



SUA PROVA

- Além deste caderno contendo **60 (sessenta)** questões objetivas, você receberá do fiscal de sala a Folha de Respostas.
- As questões objetivas têm **5 (cinco)** opções de resposta (A, B, C, D e E) e somente uma delas está correta.



TEMPO

- Você dispõe de **4 (quatro) horas** para a realização da prova, já incluído a leitura das instruções, a coleta de digital e o tempo para o preenchimento da Folha de Respostas.
- **2 (duas) horas** após o início da prova, é possível retirar-se da sala, **levando o caderno de questões**.



NÃO SERÁ PERMITIDO

- Qualquer tipo de comunicação entre os candidatos durante a aplicação da prova; anotar informações/respostas em qualquer outro meio que não seja o caderno de questões; levantar da cadeira sem autorização; usar o sanitário ao término da prova.



INFORMAÇÕES GERAIS

- Verifique se seu caderno de questões está completo, sem repetição de questões ou falhas; confira o grupo e nome do seu cargo, cor e tipo do caderno de questões constantes nesta capa e na sua Folha de Respostas; confira também seus dados pessoais, especialmente nome, número de inscrição e documento de identidade e leia atentamente as instruções para preencher a Folha de Respostas; em caso de inconsistência(s), **notifique imediatamente o fiscal da sala**, para que sejam tomadas as devidas providências, bem como o devido registro na ata de sala.
- Para o preenchimento da Folha de Respostas, use somente caneta esferográfica, fabricada em material transparente, com tinta preta ou azul.
- Assine seu nome apenas nos espaços reservados na Folha de Respostas.
- O preenchimento da Folha de Respostas é de sua responsabilidade e, por isso, reserve tempo suficiente para fazê-lo. **Não será permitida a troca de Folha de Respostas em caso de erro cometido por você.**
- Para fins de avaliação, serão levadas em consideração apenas as marcações realizadas na Folha de Respostas.
- A FGV coletará suas impressões digitais na lista de presença.
- Durante a realização da prova, você será submetido ao sistema de detecção de metais quando do ingresso e da saída da sala.
- **Boa prova!**

CONHECIMENTOS BÁSICOS

Língua Portuguesa

1

Assinale a frase em que **não** há a presença de um interlocutor.

- (A) Vamos, crianças, silêncio na classe!
- (B) Eu estou te dizendo que a festa será hoje!
- (C) Outras informações, na secretaria, por favor!
- (D) Por favor, não fumem!
- (E) Vocês, João e Pedro, vão passear?

2

Observe o seguinte texto argumentativo:

“Os médicos algumas vezes não respeitam seu horário de trabalho fixado na porta do posto médico. Ontem fui consultar o médico de plantão, mas ele estava ausente!”

Nesse caso, a argumentação do emissor utiliza

- (A) uma comparação.
- (B) um exemplo.
- (C) uma explicação.
- (D) um apelo à inteligência.
- (E) um apelo à emoção.

3

Assinale a frase em que, comparativamente, as reticências mostram a expressão de uma emoção intensa.

- (A) O quadro não é ... um pouco ... como dizer?
- (B) Mas a barata ... a barata ... você a matou?
- (C) Quem diria...
- (D) Você já sabe, né? O casamento dele...
- (E) Comprei o carro barato... barato ...

4

Assinale a frase que mostra um termo que indica a participação pessoal do autor na mensagem da frase.

- (A) A população aplaudiu a inauguração do mercado.
- (B) Os impostos sobre a água não aumentarão.
- (C) O Rio, como São Paulo, enfrenta problemas.
- (D) O acusado foi, felizmente, preso.
- (E) As máquinas interditaram a pista.

5

Assinale a frase que **não** mostra uma ordem de forma direta ou indireta.

- (A) Tente não gastar todo o seu dinheiro.
- (B) Lembre-me daqui a dois dias.
- (C) Que ela venha aqui amanhã de manhã.
- (D) A chuva vai continuar por todo o dia.
- (E) Tome um comprimido a cada dia.

6

A interrogação direta numa frase é a que leva a uma resposta de sim ou não.

Assinale a frase que está nesse caso.

- (A) Será que vai chover no final de semana?
- (B) Quando haverá novas eleições?
- (C) Como ele conseguiu essa proeza?
- (D) Onde fica a nova agência do banco?
- (E) Por que tudo está tão caro?

7

Assinale a frase em que a palavra sublinhada está empregada corretamente.

- (A) Chegamos meios cansados.
- (B) Ela estava meia abatida.
- (C) As frutas estavam meio caras.
- (D) Nos meio tempos, os times mudam.
- (E) Ficaram todos meios tristes com o ocorrido.

8

Assinale a frase em que a colocação do pronome oblíquo está correta.

- (A) Me mostraram a prova do crime.
- (B) Deram-me três dias de prazo.
- (C) Não deu-me a menor importância.
- (D) Quem viu-me fazer isso?
- (E) Ninguém observou-me durante a corrida.

9

Assinale a frase cuja pontuação está correta.

- (A) A verdade, como todos sabem incomoda.
- (B) Você Paulo, me deve um grande favor.
- (C) Eis a verdade: nada dura a vida toda.
- (D) Eu, cumpri o meu dever.
- (E) Nós, graças a Deus, estamos, bem.

10

Assinale o vocábulo que mostra correta grafia.

- (A) analisar.
- (B) democratizar.
- (C) concretizar.
- (D) gazeificar.
- (E) civilisar.

Legislação EBSERH

11

O Regulamento de Pessoal da Ebserh disciplina, em âmbito geral, os direitos, os deveres, as obrigações e as penalidades aplicáveis aos integrantes do quadro de pessoal da Ebserh, de suas filiais e das demais unidades descentralizadas.

Com base em seus conhecimentos sobre o Regulamento de Pessoal da Ebserh, avalie as afirmativas a seguir.

- I. É vedado ao empregado efetuar ressarcimento de valores pela utilização de equipamentos da empresa, para uso pessoal, na forma regulada em norma específica.
- II. É direito do colaborador organizar ou participar de quaisquer atividades político-partidárias nas dependências da Ebserh.
- III. Os cargos em comissão e as funções gratificadas constituem cargos de confiança e caracterizam-se por atividades de direção, assessoramento ou chefia.

Está correto apenas o que se afirma em

- (A) III.
- (B) I e II.
- (C) I e III.
- (D) II e III.
- (E) II.

12

Conforme a Lei Federal nº 12.550, de 15 de dezembro de 2011, avalie as afirmativas a seguir acerca da regulamentação da Ebserh.

- I. A Ebserh, respeitado o princípio da autonomia universitária, poderá prestar os serviços relacionados às suas competências mediante contrato com as instituições federais de ensino ou instituições congêneres.
- II. A Ebserh será administrada por um Conselho de Administração, com funções deliberativas, e por uma Diretoria Executiva, e contará, ainda, com um Conselho Fiscal e um Conselho Consultivo.
- III. O regime de pessoal permanente da Ebserh será o da Consolidação das Leis do Trabalho.

Está correto o que se afirma em

- (A) I e II apenas.
- (B) II e III, apenas.
- (C) II, apenas.
- (D) I e III, apenas.
- (E) I, II e III.

13

Conforme o Decreto nº 7.661, de 28 de dezembro de 2011, que aprova o Estatuto Social da Empresa Brasileira de Serviços Hospitalares – Ebserh e dá outras providências, é correto afirmar que

- (A) o órgão de orientação superior da Ebserh é o Conselho de Administração, composto por nove membros, três dos quais indicados pelo Ministro da Saúde.
- (B) o prazo de gestão dos membros do Conselho de Administração será de dois anos contados a partir da data de publicação do ato de nomeação, não podendo ser os membros reconduzidos por período subsequente.
- (C) no caso de vacância definitiva do cargo de Conselheiro, o substituto será nomeado pelo Ministro de Estado referente.
- (D) compete ao Conselho de Administração apreciar os relatórios anuais de auditoria e as informações sobre os resultados da ação da Ebserh, bem como sobre os principais projetos por esta apoiados.
- (E) o Presidente da Empresa poderá exercer a Presidência do Conselho, de forma interina, por até 30 dias.

14

O Conselho Consultivo é órgão permanente da Ebserh que tem as finalidades de consulta, controle social e apoio à Diretoria Executiva e ao Conselho de Administração.

Sobre a constituição do Conselho de Administração da Ebserh, é correto afirmar que

- (A) a atuação de membros da sociedade civil no Conselho Consultivo será remunerada e considerada como função relevante, sendo assegurado o reembolso das despesas de locomoção e estada necessárias ao desempenho da função.
- (B) deve ter um representante dos trabalhadores dos hospitais universitários federais administrados pela Ebserh, indicado pela respectiva entidade representativa.
- (C) deve ter dois representantes do Ministério da Saúde.
- (D) os membros do Conselho Consultivo serão indicados anualmente pelos respectivos órgãos e pelas entidades e designados pelo Ministro de Estado da Educação.
- (E) deve ter um representante do Ministério da Educação.

15

O Código de Ética e Conduta da Ebserh apresenta os princípios e os valores requeridos de seus colaboradores. Ele é o norteador principiológico de ações, buscando assegurar, em um patamar superior de ética e valores, a todas as categorias e níveis hierárquicos, uma conduta íntegra no relacionamento com pacientes e seus familiares, com colegas, com fornecedores e com o público em geral. Nesse sentido, trata-se de um documento balizador das condutas pessoais e profissionais de todos os empregados da Ebserh, independentemente do cargo ou da função que ocupem.

Assinale a afirmativa correta acerca dos ditames do Código de Ética e Conduta da Ebserh.

- (A) Os colaboradores em cargos de chefia deverão contribuir para o estabelecimento e a manutenção de um ambiente de trabalho em que prevaleçam a cooperação, a eficiência, a dedicação, a iniciativa, a justiça, a responsabilidade, a transparência e a urbanidade.
- (B) A Ebserh buscará adotar medidas para que haja distinção de tratamento entre as pessoas, com respeito à hierarquia e ao desempenho das competências de cada um, em conformidade com os princípios e valores fundamentais.
- (C) É vedado ao colaborador atuar, com ganho financeiro ou não, em conflito com o desenvolvimento das atividades da organização.
- (D) É direito do colaborador alegar desconhecimento deste Código para tentar defender-se em caso de cometimento de infração.
- (E) Os conselheiros e diretores da Ebserh devem se comprometer no sentido de não serem coniventes com qualquer infração a este Código, bem como aos demais atos normativos da empresa.

Políticas Públicas de Saúde e Educação

16

A Portaria GM/MS nº 230, de 7 de março de 2023, institui o Programa Nacional de Equidade de Gênero, Raça e Valorização das Trabalhadoras no Sistema Único de Saúde (SUS).

Avalie se as diretrizes da referida Portaria incluem:

- I. transversalizar os princípios do Programa Nacional de Equidade de Gênero e Raça e Valorização das Trabalhadoras no SUS para que estejam presentes nas demais políticas públicas;
- II. articular, no âmbito federal, a definição de estratégias de equidade de gênero e raça no trabalho na área da saúde;
- III. fomentar programas de prevenção e combate ao assédio moral e sexual no trabalho compreendendo a dimensão de gênero e raça.

Está correto o que se afirma em

- (A) I e II, apenas.
- (B) I e III, apenas.
- (C) III, apenas.
- (D) II e III, apenas.
- (E) I, II e III.

17

A Resolução CNS nº 453, de 10 de maio de 2012, aprova diretrizes para a instituição, a reformulação, a reestruturação e o funcionamento dos Conselhos de Saúde.

De acordo com essa Resolução, o Conselho de Saúde será composto por representantes de entidades, instituições e movimentos representativos de usuários, de entidades representativas de trabalhadores da área da saúde, do governo e de entidades representativas de prestadores de serviços de saúde, sendo o seu presidente eleito entre os membros do Conselho, em reunião plenária.

A referida Resolução preconiza que, de acordo com o que propõem as Resoluções nº 33/92 e nº 333/03 do CNS e de acordo com as Recomendações da 10ª e da 11ª Conferências Nacionais de Saúde, a seguinte distribuição de número de conselheiros está correta:

- (A) 15% de representantes sindicais.
- (B) 30% de entidades e movimentos representativos de usuários.
- (C) 40% de representação de prestadores de serviços privados conveniados, ou sem fins lucrativos.
- (D) 50% de representantes do governo.
- (E) 25% de entidades representativas dos trabalhadores da área de saúde.

18

A Resolução da Diretoria Colegiada da Agência Nacional de Vigilância Sanitária (RDC nº 63, de 25 de novembro de 2011) estabelece os requisitos de boas práticas de funcionamento para os serviços de saúde e os padrões para o funcionamento dos serviços de atenção à saúde fundamentados na qualificação, na humanização da atenção e da gestão e na redução e no controle de riscos aos usuários e ao meio ambiente.

Conforme os ditames da RDC nº 63, de 25 de novembro de 2011, assinale a afirmativa correta.

- (A) Este Regulamento Técnico se aplica aos serviços de saúde no país, sejam eles públicos, filantrópicos, civis ou militares, incluindo aqueles que exercem ações de ensino e pesquisa.
- (B) Os conceitos de Garantia da Qualidade e Boas Práticas de Funcionamento (BPF) são independentes, estando descritos nesta resolução de forma a individualizar a sua importância para o funcionamento dos serviços de saúde.
- (C) O serviço de saúde deve ser capaz de ofertar serviços, dentro dos padrões de qualidade exigidos, de forma independente dos requisitos das legislações e dos regulamentos vigentes.
- (D) As reclamações sobre os serviços oferecidos devem ser examinadas e registradas, e as causas dos desvios da qualidade, investigadas e documentadas, devendo ser tomadas medidas com relação aos serviços que apresentem desvio da qualidade e adotadas as providências no sentido de prevenir reincidências.
- (E) Os dados que compõem o prontuário pertencem ao serviço de saúde e devem estar permanentemente disponíveis aos pacientes ou aos seus representantes legais e à autoridade sanitária quando necessário.

19

A Estratégia Saúde da Família visa à reorganização da atenção básica no país, de acordo com os preceitos do Sistema Único de Saúde, e é tida pelo Ministério da Saúde e pelos gestores estaduais e municipais como estratégia de expansão, qualificação e consolidação da atenção básica por favorecer uma reorientação do processo de trabalho com maior potencial de aprofundar os princípios, as diretrizes e os fundamentos da atenção básica, de ampliar a resolutividade e o impacto na situação de saúde das pessoas e coletividades, além de propiciar uma importante relação custo-efetividade.

(Política Nacional da Atenção Básica, pag. 54)

Nesse sentido, avalie se os itens necessários à Estratégia Saúde da Família incluem:

- I. existência de equipe multiprofissional (equipe de Saúde da Família);
- II. número de Agentes Comunitários de Saúde (ACS) suficiente para cobrir 100% da população cadastrada, com um máximo de 750 pessoas por ACS e de 12 ACS por equipe de Saúde da Família, não ultrapassando o limite máximo recomendado de pessoas por equipe;
- III. cada equipe de Saúde da Família deve ser responsável por, no máximo, 4.000 pessoas, sendo a média recomendada de 3.000, respeitando critérios de equidade para essa definição;
- IV. cadastramento de cada profissional de saúde em apenas uma eSF, exceção feita somente ao profissional médico, que poderá atuar em, no máximo, duas eSF e com carga horária total de 40 horas semanais.

Estão corretos os itens

- (A) I e II, apenas.
- (B) III e IV, apenas.
- (C) I, II e IV, apenas.
- (D) I, II e III, apenas.
- (E) I, II, III e IV.

20

A Política Nacional de Atenção Básica (PNAB) é resultado da experiência acumulada pelo conjunto de atores envolvidos historicamente com o desenvolvimento e a consolidação do Sistema Único de Saúde (SUS), como movimentos sociais, usuários, trabalhadores e gestores das três esferas de governo.

Avalie se as competências das Secretarias Estaduais de Saúde e do Distrito Federal incluem:

- I. prestar apoio institucional aos gestores dos Estados, ao Distrito Federal e aos Municípios no processo de qualificação e de consolidação da atenção básica;
- II. estabelecer, de forma tripartite, as diretrizes nacionais e disponibilizar instrumentos técnicos e pedagógicos que facilitem o processo de gestão, formação e educação permanente dos gestores e profissionais da atenção básica;
- III. consolidar, analisar e transferir para o Ministério da Saúde os arquivos dos sistemas de informação enviados pelos Municípios de acordo com os fluxos e prazos estabelecidos para cada sistema.

Está correto o que se afirma em

- (A) III, apenas.
- (B) I e II, apenas.
- (C) I e III, apenas.
- (D) II e III, apenas.
- (E) I, II e III.

21

A Lei Complementar nº 141/2012 dispõe, em seu Capítulo III, sobre a aplicação de recursos em ações e serviços públicos de saúde.

Com base na lei, avalie as afirmativas a seguir acerca dos recursos mínimos.

- I. A União aplicará, anualmente, em ações e serviços públicos de saúde, o montante correspondente ao valor empenhado no exercício financeiro anterior, apurado nos termos desta Lei Complementar, acrescido de, no mínimo, o percentual correspondente à variação nominal do Produto Interno Bruto (PIB) ocorrida no ano anterior ao da Lei Orçamentária Anual (LOA).
- II. Em caso de variação negativa do PIB, o valor de que trata o item I acima poderá ser reduzido, em termos nominais, de um exercício financeiro para o outro.
- III. Os Estados, o Distrito Federal e os Municípios deverão observar o disposto nas respectivas Constituições ou Leis Orgânicas sempre que os percentuais nelas estabelecidos forem superiores aos fixados nesta Lei Complementar para a aplicação em ações e serviços públicos de saúde.

Está correto o que se afirma em

- (A) I e II, apenas.
- (B) I, II e III.
- (C) II e III, apenas.
- (D) I e III, apenas.
- (E) III, apenas.

22

As Redes de Atenção à Saúde (RAS) são conjuntos de serviços de saúde que se organizam para garantir a integralidade do cuidado e o acesso dos usuários do Sistema Único de Saúde (SUS). O objetivo é que cada pessoa seja atendida pelo serviço mais adequado à sua situação de saúde, de forma contínua, integral, de qualidade e humanizada.

A Portaria de Consolidação GM/MS nº 3/2017 apresenta os fundamentos para que as Redes de Atenção à Saúde sejam efetivadas de forma eficiente e com qualidade.

Acerca do tema, considere a sentença a seguir.

Os serviços de menor densidade tecnológica, como os das Unidades Básicas de Saúde (UBS), são ofertados de forma dispersa, uma vez que se beneficiam menos dela, enquanto os serviços com maior densidade tecnológica se beneficiam mais.

A sentença se refere à seguinte diretriz/estratégia:

- (A) economia de escala.
- (B) suficiência e qualidade.
- (C) disponibilidade de recursos.
- (D) integração vertical.
- (E) integração horizontal.

23

A Portaria GM/MS nº 1.526, de 11 de outubro de 2023 altera as Portarias de Consolidação GM/MS nº 2, nº 3 e nº 6, de 28 de setembro de 2017, para dispor sobre a Política Nacional de Atenção Integral à Saúde da Pessoa com Deficiência (PNAISPD) e Rede de Cuidados à Pessoa com Deficiência (RCPD) no âmbito do Sistema Único de Saúde (SUS).

A PNAISPD tem por objetivo promover e proteger a saúde da pessoa com deficiência, por meio da ampliação do acesso ao cuidado integral no âmbito do SUS, em articulação com as demais políticas e ações intersetoriais, contribuindo para sua autonomia, qualidade de vida e inclusão social, bem como prevenindo diferentes agravos à saúde em todos os ciclos de vida.

Avalie se os princípios ou as diretrizes estabelecidos pela Política Nacional de Atenção Integral à Saúde da Pessoa com Deficiência (PNAISPD) incluem:

- I. Gestão federativa das ações de saúde voltadas à pessoa com deficiência.
- II. Estímulo à isonomia dos cuidados com as pessoas com deficiência.
- III. Promoção da acessibilidade em suas diferentes dimensões.

Está correto o que se apresenta em

- (A) I, II e III.
- (B) I e II, apenas.
- (C) I e III, apenas.
- (D) II, apenas.
- (E) III, apenas.

24

A Política Nacional de Vigilância em Saúde (PNVS) é um guia que orienta as ações de vigilância em saúde no Brasil.

A PNVS define os princípios, as diretrizes e as estratégias para o desenvolvimento da vigilância em saúde, sob a gestão do SUS.

Em relação à PNVS, é correto afirmar que

- (A) é uma política pública de Estado e função essencial do SUS, tendo caráter universal, horizontal e orientador do modelo de atenção nos territórios, sendo a sua gestão de responsabilidade exclusiva do Poder Público.
- (B) incide sobre todos os níveis e todas as formas de atenção à saúde, abrangendo os serviços de saúde públicos, além de estabelecimentos relacionados à produção e circulação de bens de consumo e tecnologias que, direta ou indiretamente, se relacionem com a saúde.
- (C) compreende a articulação dos saberes, dos processos e das práticas relacionados à vigilância epidemiológica, vigilância em saúde ambiental, vigilância em saúde do trabalhador e vigilância sanitária e alinha-se com o conjunto de políticas de saúde no âmbito do SUS, considerando a transversalidade das ações de vigilância em saúde sobre a determinação do processo saúde-doença.
- (D) tem como finalidade definir os princípios, as diretrizes e as estratégias a serem observados pela esfera federal de gestão do SUS para o desenvolvimento da vigilância em saúde, objetivando a promoção e a proteção da saúde e a prevenção de doenças e agravos.
- (E) a análise de situação de saúde e as ações laboratoriais são atividades horizontais e essenciais no processo de trabalho da Vigilância em Saúde.

25

No Brasil, a vigilância de eventos adversos relacionados ao uso dos produtos que estão sob a vigilância sanitária inclui o monitoramento do uso desses produtos e tem como objetivo fundamental a detecção precoce de problemas relacionados a esse uso para desencadear as medidas pertinentes para que o risco seja interrompido ou minimizado.

Em relação ao tema, avalie as afirmativas a seguir acerca do Sistema de Notificação de Eventos Adversos no Brasil.

- I. A notificação do cidadão é obrigatória, os dados sobre os notificadores são confidenciais, obedecidos os dispositivos legais, e sua guarda é de responsabilidade do Sistema Nacional de Vigilância Sanitária (SNVS).
- II. As notificações estarão acessíveis à unidade de saúde envolvida no relato para o devido tratamento.
- III. A linguagem a ser utilizada na notificação deve ser adaptada e amigável, de forma a promover a participação dos diferentes públicos.

Está correto o que se afirma em

- (A) I, II e III.
- (B) I e III, apenas.
- (C) II e III, apenas.
- (D) I e II, apenas.
- (E) III, apenas.

26

A Política Nacional de Educação Permanente em Saúde (PNEPS-SUS) reafirma o compromisso com a universalidade, a equidade, a integralidade e a efetiva participação popular no SUS e propõe uma prática político-pedagógica que perpassa as ações voltadas para a promoção, proteção e recuperação da saúde, a partir do diálogo entre a diversidade de saberes, valorizando os saberes populares, a ancestralidade, o incentivo à produção individual e coletiva de conhecimentos e a inserção destes no SUS.

Conforme a Portaria nº 2.761, de 19 de novembro de 2013, compete ao Ministério da Saúde

- (A) estabelecer estratégias e ações de planejamento, monitoramento e avaliação da PNEPS-SUS construídas de forma participativa com atores da sociedade civil implicados com a Educação Popular em Saúde.
- (B) estabelecer estratégias e ações de planejamento, monitoramento e avaliação da PNEPS-SUS construídas no âmbito do Comitê Nacional de Educação Popular em Saúde (CNEPS).
- (C) garantir a inclusão da PNEPS-SUS nos respectivos Planos Municipais Plurianuais de Saúde, em consonância com as realidades, demandas e necessidades locais.
- (D) estabelecer e implementar estratégias e ações de planejamento, monitoramento e avaliação da PNEPS-SUS construídas de forma participativa com atores da sociedade civil implicados com a Educação Popular em Saúde.
- (E) garantir financiamento complementar aos Municípios para a implantação da PNEPS-SUS.

27

O Decreto nº 7.508, de 28 de junho de 2011, regulamenta a Lei nº 8.080, de 19 de setembro de 1990, que trata do Sistema Único de Saúde (SUS). O referido decreto dispõe sobre a organização do SUS, o planejamento da saúde, a assistência à saúde e a articulação interfederativa.

Com base nesse decreto, em relação ao planejamento da saúde, é correto afirmar que

- (A) o planejamento da saúde em âmbito municipal deve ser realizado de maneira regionalizada, a partir das necessidades dos Municípios, considerando o estabelecimento de metas de saúde.
- (B) o Mapa da Saúde será utilizado na identificação das necessidades de saúde e orientará o planejamento integrado dos Municípios, contribuindo para o estabelecimento de metas de saúde.
- (C) o planejamento da saúde é obrigatório para os entes privados e será indutor de políticas para a iniciativa da saúde pública.
- (D) o processo de planejamento da saúde será ascendente e integrado, do nível local até o federal, ouvidos os respectivos Conselhos de Saúde, compatibilizando-se as necessidades das políticas de saúde com a disponibilidade de recursos financeiros.
- (E) compete à Comissão Intergestores Tripartite pactuar as etapas do processo e os prazos do planejamento municipal em consonância com os planejamentos municipal, estadual e nacional.

28

Conforme a Constituição Federal de 1988, no seu Art. 194: *A seguridade social compreende um conjunto integrado de ações de iniciativa dos Poderes Públicos e da sociedade, destinadas a assegurar os direitos relativos à saúde, à previdência e à assistência social.*

Parágrafo único. Compete ao Poder Público, nos termos da lei, organizar a seguridade social...

Avalie se os objetivos que baseiam a organização da seguridade social incluem:

- I. Irredutibilidade do valor dos benefícios.
- II. Universalidade da cobertura e do atendimento.
- III. Caráter democrático e descentralizado da Administração.
- IV. Uniformidade e equivalência dos benefícios e serviços às populações urbanas e rurais.

Estão corretos os itens

- (A) I e II, apenas.
- (B) III e IV, apenas.
- (C) I, II e III, apenas.
- (D) II, III e IV, apenas.
- (E) I, II, III e IV.

29

A RDC nº 63, de 25 de novembro de 2011, objetiva estabelecer requisitos de Boas Práticas de Funcionamento (BPF) para os serviços de saúde, fundamentados na qualificação, na humanização da atenção e gestão e na redução e no controle de riscos aos usuários e meio ambiente.

A referida RDC define que o serviço de saúde deve estabelecer estratégias e ações voltadas para a segurança do paciente.

De acordo com essa RDC, as estratégias voltadas para a segurança do paciente incluem as elencadas a seguir, à exceção de uma. Assinale-a.

- (A) Implementação de mecanismos de identificação do paciente.
- (B) Orientações para limitar a participação do paciente na assistência prestada.
- (C) Ações de prevenção e controle de eventos adversos relacionados à assistência à saúde.
- (D) Implementação de mecanismos para a prevenção de quedas dos pacientes.
- (E) Orientações para a higienização das mãos.

30

A Resolução CNS nº 553, de 9 de agosto de 2017, dispõe sobre a carta dos direitos e deveres da pessoa usuária da saúde.

Conforme a sua terceira diretriz, toda pessoa tem direito ao atendimento inclusivo, humanizado e acolhedor, realizado por profissionais qualificados, em ambiente limpo, confortável e acessível.

Avalie, com base nessa diretriz, as afirmativas a seguir:

- I. Nos serviços de saúde, será dada igual visibilidade aos direitos e deveres das pessoas usuárias e das pessoas que trabalham no serviço de saúde.
- II. A Rede de Serviços do SUS utilizará as tecnologias disponíveis para facilitar o agendamento de procedimentos nos serviços de saúde em todos os níveis de complexidade.
- III. Os serviços de saúde serão organizados de acordo com a demanda da população, e não limitados por produção ou quantidades de atendimento predeterminados.

Está correto o que se afirma em

- (A) I, II e III.
- (B) I, apenas.
- (C) I e II, apenas.
- (D) I e III, apenas.
- (E) II e III, apenas.

CONHECIMENTOS ESPECÍFICOS

31

Leia o fragmento a seguir.

No contato de dois dentes na mesma arcada, suas curvaturas adjacentes às áreas de contato formam espaços denominados _____. Sua forma é útil por determinar um _____ de escape para o alimento durante a mastigação, evitando que o alimento seja forçado através da área de _____.

Assinale a opção cujos itens completam corretamente as lacunas do fragmento lido.

- (A) ameias – sulco – contato
- (B) sulcos – arcabouço – repouso
- (C) oclusais – caminho – escape
- (D) sulcos – contato – mastigação
- (E) incisais – formato – ameias

32

Relacione os instrumentais e equipamentos de uso no laboratório de prótese a seguir elencados com suas respectivas definições e/ou funções.

1. Espátula nº 7
 2. Espátula nº 31
 3. Le Cron
 4. Holleback
- () Espátula de aço inoxidável com duas lâminas nas extremidades, em dois tamanhos. Utilizado para fazer recorte, escultura e ceroplastia.
 - () Espátula de aço inoxidável com duas lâminas nas extremidades não cortantes, uma em forma de lança e outra em forma de colher rasa. Utilizada para auxílio na montagem de dentes individuais e escultura gengival.
 - () Espátula de aço inoxidável com duas lanças curvas nas extremidades, não cortantes, uma em forma de lança triangular e outra retangular. Utilizada para fazer ceroplastia gengival e alisar roletes de cera da chapa de prova.
 - () Espátula de aço inoxidável com duas lâminas cortantes em forma de lança, uma com corte vertical e outra com corte horizontal. Utilizada para fazer escultura oclusal de sulcos e cúspides.

A relação correta, na ordem apresentada, é

- (A) 1 – 3 – 2 – 4.
- (B) 1 – 4 – 2 – 3.
- (C) 4 – 2 – 3 – 1.
- (D) 3 – 1 – 2 – 4.
- (E) 4 – 3 – 2 – 1.

33

Os materiais de acabamento e polimento são utilizados com o objetivo de produzir restaurações com brilho, textura e contornos superficiais confortáveis para o paciente, promovendo saúde gengival, eficiência mastigatória, menor acúmulo de biofilme e estética.

Acerca dos instrumentos abrasivos, avalie as afirmativas a seguir e assinale (V) para a verdadeira e (F) para a falsa.

- () Quanto mais distante um substrato e um abrasivo estiverem nos valores de dureza, mais eficiente será o processo de abrasão.
- () Durante o acabamento da resina acrílica e outros polímeros relativamente macios, uma grande quantidade de pasta-pomes deve ser utilizada na superfície de trabalho, enquanto a prótese é movida contra o disco de pano no torno para evitar o superaquecimento durante o acabamento.
- () Durante o processo de ajuste, polimento e acabamento de restaurações de cerâmica não é necessário cautela com o calor de fricção entre a restauração e o instrumento rotatório utilizado.

As afirmativas são, respectivamente,

- (A) F – V – F.
- (B) F – V – V.
- (C) V – F – F.
- (D) V – V – F.
- (E) F – F – V.

34

Na fundição e na solda de metais, os seguintes equipamentos são imprescindíveis:

- (A) ultrassom e cortador de gesso.
- (B) inclusor a vácuo e forno para fundição.
- (C) cortador de gesso e forno para fundição.
- (D) inclusor a vácuo e polimerizadora termotron.
- (E) higrobath e mufla.

35

A comunicação entre o cirurgião-dentista e o técnico em prótese dentária é de extrema importância para alcançar o sucesso estético do tratamento reabilitador. Alguns fatores podem determinar as características dos dentes naturais, como por exemplo a idade do paciente.

Avalie se as características da dentição jovem incluem:

- I. presença de mamelos incisais e Baixa Translucidez e opalescência azulada;
- II. perda de mamelos incisais e surgimento de áreas mais polidas;
- III. sulcamentos e textura bastante evidentes e região do terço médio e incisal com valor alto.

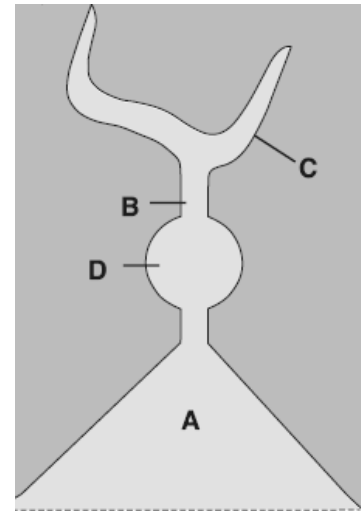
Está correto o que se afirma em

- (A) I e II, apenas.
- (B) I, apenas.
- (C) II, apenas.
- (D) I e III, apenas.
- (E) I, II e III.

36

O método da cera perdida para a confecção de próteses de metal requer a utilização de um padrão de cera, esculpido na dimensão exata da prótese a ser construída.

Acerca do tema, analise o esquema a seguir da representação de um molde de fundição:



Fonte: livro Phillips Materiais Dentários (2023)

Assinale a opção que apresenta corretamente as estruturas indicadas pelas letras A, B, C e D.

- (A) A - Cadinho; B - Canal de alimentação (*sprue*); C - Cavidade formada por padrão de cera após a queima; D - Reservatório.
- (B) A - Revestimento; B - Canal de alimentação (*sprue*); C - Forro; D - Reservatório.
- (C) A - Cadinho; B - Anel de fundição; C - Cavidade formada por padrão de cera após a queima; D - Canal de alimentação (*sprue*).
- (D) A - Canal de alimentação (*sprue*); B - Revestimento; C - Forro; D - Reservatório.
- (E) A - Anel de fundição; B - Forro; C - Cavidade formada por padrão de cera após a queima; D - Reservatório.

37

Assinale a opção que melhor corresponde à técnica da cera perdida.

- (A) Processo de união de metais por colagem metálica que não depende do aquecimento para obter a fusão, mas da pressão aplicada na interface entre as peças a serem unidas.
- (B) Processo no qual um padrão de cera em formato do dente é incorporado em um revestimento de fundição e queimado para produzir uma cavidade do molde na qual o metal derretido é fundido.
- (C) Processo de aquecimento e resfriamento controlado que é projetado para produzir as propriedades desejadas em um metal.
- (D) Processo de endurecimento de certas ligas por aquecimento e resfriamento controlados, que geralmente está associado a uma mudança de fase.
- (E) Processo de redução do tamanho do cristal em um metal sólido pela ação de elementos ou compostos de liga específicos.

38

Relacione os conceitos de oclusão a seguir com seus respectivos significados.

1. Curva de Spee
 2. Curva de Wilson
 3. Equador Protético
 4. Cúspide de não contenção
 5. Cúspide de contenção cêntrica
- () Curva látero-lateral.
 () Linha imaginária da porção mais proeminente da coroa dental.
 () Curva de compensação oclusal ou anteroposterior.
 () Linguais dos dentes inferiores e vestibulares dos superiores.
 () Linguais dos dentes superiores e vestibulares dos inferiores.

A relação correta, na ordem apresentada, é

- (A) 2 – 3 – 1 – 4 – 5.
 (B) 1 – 2 – 5 – 4 – 3.
 (C) 2 – 3 – 1 – 5 – 4.
 (D) 1 – 3 – 2 – 4 – 5.
 (E) 5 – 4 – 3 – 1 – 2.

39

Leia o fragmento a seguir.

Na Classe _____ de Angle, a arcada mandibular está distalizada e na Classe _____ de Angle, a arcada mandibular está além da posição "ideal" com a arcada maxilar. A oclusão Classe _____ mostra um relacionamento normal entre a maxila e mandíbula.

As lacunas do fragmento ficam corretamente preenchidas, respectivamente, por

- (A) III, I e II.
 (B) I, II e III.
 (C) III, II e I.
 (D) I, III e II.
 (E) II, III e I.

40

O Técnico em Prótese Dentária (TPD) e o Auxiliar em Prótese Dentária (APD) são profissionais de Odontologia que devem seguir o Código de Ética Odontológica que normatiza a profissão.

As opções a seguir apresentam deveres do TPD e APD, **à exceção de uma**. Assinale-a.

- (A) Assegurar as condições adequadas para o desempenho ético-profissional, quando investido em função de direção ou responsável técnico.
 (B) Manter atualizados os conhecimentos profissionais, técnicos – científicos e culturais necessários ao pleno desempenho do exercício profissional.
 (C) Sempre fazer referência a casos clínicos, principalmente nas redes sociais, independentemente da autorização.
 (D) Comunicar os Conselhos Regionais sobre atividade que caracterizem o exercício ilegal da profissão.
 (E) Zelar pela harmonia de classe.

41

A Lei nº 6.710, de 5 de novembro de 1979, diz que o exercício da profissão de técnico em prótese dentária, em todo o território nacional, somente será permitido aos profissionais inscritos no Conselho Regional de Odontologia da jurisdição em que exerçam a profissão.

Com relação à regulamentação da profissão de técnico em prótese dentária, avalie se são vedadas ao profissional as seguintes práticas:

- I. prestar, sob qualquer forma, assistência direta a pacientes;
- II. manter, em sua oficina, equipamentos e instrumental específico de consultório dentário;
- III. fazer propaganda de seus serviços ao público em geral.

É de fato vedado ao profissional o que se afirma em

- (A) I, II e III.
 (B) I e II, apenas.
 (C) I e III, apenas.
 (D) II e III, apenas.
 (E) I, apenas.

42

Sobre o Código de Ética Profissional do técnico em prótese dentária, avalie as afirmativas a seguir e assinale (V) para a verdadeira e (F) para a falsa.

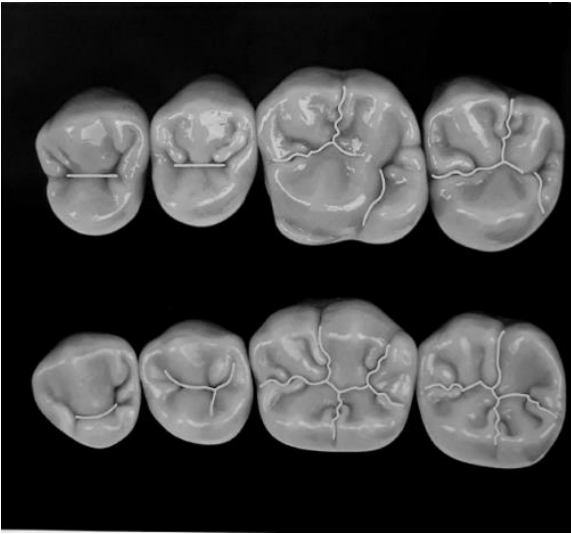
- () O técnico em prótese dentária não deverá, obrigatoriamente, colocar o número de inscrição no Conselho Regional nas notas fiscais de serviços, nos orçamentos e nos recibos apresentados ao cirurgião dentista.
 () O técnico em prótese dentária, em alguns casos específicos, pode intervir na cavidade bucal.
 () O técnico em Prótese Dentária não pode recusar-se a exercer a profissão em âmbito público ou privado mesmo que as condições não sejam dignas, seguras e salubres.
 () Não se deve adotar técnicas ou materiais que não tenham efetiva comprovação científica.

As afirmativas são, respectivamente,

- (A) V – F – F – V.
 (B) F – V – V – F.
 (C) V – F – F – F.
 (D) F – F – F – V.
 (E) V – V – V – F.

43

As superfícies oclusais dos dentes posteriores caracterizam-se pela sua complexidade morfológica e estruturas anatômicas diversas.



Fonte: livro Anatomia e Escultura Dental de Hilton Riquieri (2016)

A estrutura evidenciada na imagem é denominada

- (A) ameias.
- (B) linhas cervicais.
- (C) sulcos principais.
- (D) sulcos secundários.
- (E) cúspides.

44

Em relação às dimensões sugeridas para a técnica de escultura, segundo o livro Wheeler *Anatomia Dental, Fisiologia e Oclusão*, a altura cervicoincisal e o comprimento mesiodistal da coroa de um incisivo central superior em milímetros são, respectivamente,

- (A) 10,5 e 8,5.
- (B) 9,5 e 5,0.
- (C) 10,0 e 7,5.
- (D) 9,0 e 6,5.
- (E) 11,0 e 7,0.

45

Os articuladores odontológicos são equipamentos fundamentais na confecção de reabilitações protéticas tanto para o cirurgião-dentista quanto para o técnico em prótese dentária.

Assinale a afirmativa correta a respeito dos articuladores.

- (A) A partir do método de Roach, das bissetrizes ou seletivo de Applegate determina-se, com auxílio do articulador, a melhor trajetória de inserção da prótese.
- (B) O articulador do tipo charneira e verticulador são capazes de reproduzir todos os movimentos da mandíbula.
- (C) São utilizados somente na confecção de próteses removíveis.
- (D) Têm como objetivo selecionar uma trajetória de inserção em que haja o mínimo de interferências em dentes e rebordo, promovendo retenção da prótese.
- (E) Têm como objetivo o estudo da oclusão e reprodução mais fiel possível das posições estáticas e dinâmicas da mandíbula em relação à maxila.

46

O Técnico em Prótese Dentária deve, na prática, produzir não só um modelo de gesso adequado como também ter cautela no armazenamento do pó mantendo o gesso nas melhores condições.

Sobre os gessos odontológicos, assinale a afirmativa correta.

- (A) Na manipulação, o correto é colocar primeiro a água no gral e em seguida o pó, ambos previamente mensurados segundo o fabricante. A mistura com a espátula com lâmina rígida deve ser vigorosa até que uma mistura homogênea seja adquirida, normalmente em até um minuto em espátulação manual.
- (B) O uso do vibrador de alta frequência e baixa amplitude para reduzir o aprisionamento de ar não é essencial para o vazamento do modelo.
- (C) O gesso pedra tipo III é usado principalmente para encher uma mufla usada no desenvolvimento de próteses quando a expansão de presa não é crítica e é normalmente comercializado na cor branca.
- (D) Colocar o molde em um umidificador enquanto o gesso endurece não melhora a qualidade do modelo.
- (E) O volume da água dividido pelo peso do pó hemi-hidratado é a razão A/P. Essa proporção não é um fator importante na determinação das propriedades físicas e mecânicas do produto de gesso.

47

Em relação aos molares inferiores permanentes, indique a afirmativa **incorreta**.

- (A) O primeiro molar inferior possui cinco cúspides bem desenvolvidas: duas vestibulares, duas linguais e uma distal.
- (B) Pela vista mesial, a cúspide lingual do primeiro molar inferior é mais alta do que a cúspide vestibular.
- (C) O comprimento mesiodistal da coroa do primeiro molar inferior é menor em 1 mm ou mais do que o do vestibulolingual.
- (D) Normalmente o segundo molar inferior apresenta aspecto retangular pela vista oclusal enquanto o primeiro molar inferior apresenta aspecto hexagonal.
- (E) O segundo molar inferior possui quatro cúspides bem desenvolvidas, duas vestibulares e duas linguais de tamanho quase semelhantes.

48

Entre as ligas listadas a seguir, as mais indicadas para a confecção de próteses parciais removíveis, segundo Kenneth J. Anusavice, são

- (A) as de paládio-prata e de ouro-platina-paládio.
- (B) as de cobalto-cromomolibdênio e à base de titânio.
- (C) as de prata-paládio e de titânio.
- (D) as de cobalto-cromo e de ouro-paládio-prata.
- (E) à base de titânio e de ouro-platina-paládio.

49

Segundo Peter E. Dawson, a relação cêntrica é o fator oclusal mais importante e sua determinação é de extrema relevância para um tratamento reabilitador previsível.

Sobre o conceito de relação cêntrica, assinale a afirmativa correta.

- (A) É o relacionamento maxilomandibular quando o conjunto côndilo-disco adequadamente alinhando está na posição mais superior contra a eminência, independentemente da dimensão vertical ou posição dentária.
- (B) É uma posição equivalente a máxima intercuspidação habitual, estritamente dentária e independentemente da posição condilar.
- (C) Se refere à posição vertical da mandíbula em relação a maxila quando os dentes estão intercuspidados.
- (D) Determina a posição de cada dente e estabelece as dimensões de toda a arcada, incluindo a forma e posição dos processos alveolares.
- (E) Se refere à curvatura ântero-posterior das superfícies oclusais, começando na ponta do canino inferior e seguindo as pontas de cúspides dos pré-molares e molares até a borda superior do ramo.

50

Com relação à anatomia do primeiro molar superior permanente, avalie as afirmativas a seguir e assinale (V) para a verdadeira e (F) para a falsa.

- () A coroa desse dente é mais larga no sentido mesiodistal do que no sentido vestibulolingual.
- () Tubérculo de Carabelli é uma cúspide suplementar encontrada lingualmente à cúspide mesiolingual.
- () Ponte de esmalte é uma eminência linear que se estende da cúspide disto-lingual à cúspide mesio-vestibular interrompendo o sulco principal.

As afirmativas são, respectivamente,

- (A) F – F – V.
- (B) F – V – F.
- (C) V – F – F.
- (D) V – V – F.
- (E) V – V – V.

51

Sobre a montagem de dentes de uma prótese total superior e inferior, segundo Turano, assinale a afirmativa correta.

- (A) As bordas incisais dos dentes anteriores inferiores devem tocar a superfície por lingual dos superiores em oclusão central.
- (B) A borda incisal do incisivo central superior deverá ficar afastada em 1 mm da borda por vestibular do arco de oclusão inferior.
- (C) A posição do primeiro molar inferior vista por vestibular, terá seu sulco de escape vestibular coincidente com a cúspide mesiovestibular do primeiro molar superior.
- (D) A superfície mesial do incisivo central superior não tangencia a linha mediana do paciente.
- (E) A sequência de montagem de um caso de prótese total dupla deverá sempre iniciar-se pelo primeiro molar inferior.

52

Nas próteses parciais fixas, é necessária máxima cautela nos processos técnicos laboratoriais, já que, dependendo de sua extensão, o material pode ser mais exigido mecanicamente.

O conceito que exemplifica o comportamento mecânico da infraestrutura metálica de uma prótese parcial fixa quando submetida à ação de forças, é

- (A) polígono de Roy.
- (B) lei das barras.
- (C) lei de Ante.
- (D) tenacidade à fratura.
- (E) módulo de elasticidade.

53

Sobre os gessos odontológicos, correlacione corretamente os diferentes tipos de gesso a seguir e suas respectivas resistências à compressão (MPa).

1. Gesso comum – Tipo II
 2. Gesso pedra especial (baixa expansão) – tipo IV
 3. Gesso pedra – Tipo III
 4. Gesso pedra especial (alta expansão) – Tipo V
- () 4MPa
 - () 9MPa
 - () 20-30MPa
 - () 48MPa

Assinale a opção que indica a relação correta, na ordem apresentada.

- (A) 3 – 1 – 2 – 4.
- (B) 3 – 1 – 4 – 2.
- (C) 1 – 3 – 4 – 2.
- (D) 1 – 3 – 2 – 4.
- (E) 4 – 3 – 1 – 2.

54

No processo de polimerização da resina acrílica, a ordem das fases é:

- (A) arenosa; pegajosa; fibrilar; granular; borrachoide.
- (B) granular; pegajosa; borrachoide; plástica; rígida.
- (C) arenosa; fibrilar; plástica; borrachoide; rígida.
- (D) pegajosa; arenosa; granular; borrachoide; rígida.
- (E) fibrilar; arenosa; plástica; borrachoide; rígida.

55

Os itens indispensáveis para biossegurança do Técnico em Prótese Dentária são

- (A) óculos de proteção, trijato e luvas.
- (B) luvas de amianto, godê e máscara.
- (C) bico de Bunsen, máscara e trijato.
- (D) mufla, sistema Zirkonzahn e óculos de proteção.
- (E) máscara, luvas de amianto e óculos de proteção.

56

O correto processo de desinfecção da moldagem com alginato previamente à obtenção do modelo de gesso, é

- (A) imersão em álcool 70%.
- (B) apenas lavagem em água corrente.
- (C) imersão por 10 minutos em uma solução de hipoclorito de sódio a 5%.
- (D) borrifacção de hipoclorito de sódio a 1% por alguns segundos, o molde deve permanecer em uma embalagem fechada por 10 minutos.
- (E) fricção com álcool isopropílico.

57

As opções a seguir apresentam afirmações corretas sobre os processos de inclusão e soldagem em próteses metalocerâmicas, **à exceção de uma**. Assinale-a.

- (A) O bloco de revestimento é levado a um forno de fundição na temperatura de $\pm 150^{\circ}\text{C}$ por 40 a 50 minutos, para a eliminação completa da resina e a desidratação do bloco.
- (B) A limpeza da infraestrutura metálica após sua solda é realizada com instrumentos e jatos de óxido de alumínio.
- (C) O revestimento da infraestrutura metálica deve formar um bloco com aproximadamente 1,5 a 2 cm de altura.
- (D) A utilização da cera sob as áreas a serem soldadas tem como objetivo permitir a visualização da área e facilitar a limpeza com óxido de alumínio, o acesso da chama e o aquecimento uniforme.
- (E) Para realizar a limpeza das áreas a serem soldadas com jatos de óxidos de alumínio, remove-se o bloco do forno sem esperar seu resfriamento completo na bancada.

58

Leia o parágrafo retirado do livro *Cerâmicas Odontológicas* – Giovani Gambogi Parreira sobre o início da utilização das cerâmicas na odontologia:

A primeira referência do uso da porcelana como um material restaurador odontológico data de 1774. Um farmacêutico francês chamado Alex Duchateau estava muito insatisfeito com o odor, gosto e descoloração dos dentes de marfim de hipopótamo de sua prótese. Notou que os utensílios de porcelana glazeada que usava todos os dias em seu laboratório resistiam à descoloração, demonstravam superfície lisa e eram resistentes à abrasão. Parece que essas circunstâncias originaram a ideia de utilizar a porcelana como um material restaurador odontológico.

As afirmativas a seguir apresentam aspectos importantes a respeito das cerâmicas odontológicas, **à exceção de uma**. Assinale-a.

- (A) A porcelana, após a fase de condensação da massa cerâmica sobre uma infraestrutura metálica, troquel refratário ou infraestrutura cerâmica, vibração, remoção do excesso de água e escultura da forma anatômica desejada deve passar por um tratamento térmico em forno denominado sinterização.
- (B) O glazeamento das porcelanas odontológicas é composto de pós de vidro incolores e possui como principal função o selamento de poros abertos na porcelana sinterizada, além de produzir uma superfície brilhante.
- (C) O desgaste na superfície de uma restauração cerâmica pelo cirurgião-dentista para ajuste oclusal, proximal ou de contorno é um procedimento clínico rotineiro no consultório odontológico não se fazendo necessário o repolimento da restauração.
- (D) O processo de sinterização ou queima das porcelanas odontológicas são divididos em três etapas: pré-sinterização, sinterização e resfriamento.
- (E) Os materiais dentários cerâmicos podem ser fornecidos na forma de pó e líquido, em formato de blocos a serem usinados, pastilhas a serem fundidas e prensadas ou na forma de pasta.

59

Sobre as fases laboratoriais para confecção de uma prótese parcial removível, avalie as afirmativas a seguir e assinale (V) para a verdadeira e (F) para a falsa.

- () O alívio dos modelos de trabalho com cera 7 rosa consiste na eliminação de todas as retenções e interferências existentes no modelo. Esse alívio deve ser feito somente acima do equador protético.
- () A quantidade de alívio para os conectores maiores inferiores, segundo Kliemann, deve ser em torno de 1,0 a 2,0 mm.
- () Nos modelos superiores não deve ser realizado alívio na região dos conectores maiores para estar o mais adaptado possível ao palato do paciente.

As afirmativas são, respectivamente,

- (A) F – V – F.
- (B) F – V – V.
- (C) V – F – F.
- (D) V – V – F.
- (E) F – F – V.

60

Sobre as propriedades da resina acrílica ativada termicamente (RAAT), assinale a afirmativa correta.

- (A) Material composto por uma matriz orgânica e uma matriz inorgânica, sendo os principais monômeros utilizados o bisfenil-A-glicidil metacrilato e trietilenoglicol dimetacrilato.
- (B) A RAAT possui propriedades como resistência flexural (MPa), resistência à compressão (MPa), condutividade térmica ($Wm^{-1} K^{-1}$) e dureza Vickers (VHN) semelhante da resina composta híbrida.
- (C) A contração de polimerização da RAAT ocorre pela reação de fotopolimerização da resina acrílica e pela consequente conversão do monômero em polímero, havendo uma redução de 6 a 8% no volume do material.
- (D) A contração de polimerização e o coeficiente de expansão térmico linear são maiores para a RAAT do que para a resina composta.
- (E) O pó da RAAT é composto de metacrilato de metila, hidroquinona, dimetil-p-toluidina, amina, plastificante e glicol-etileno-dimetacrilato.

Realização

