



PREFEITURA MUNICIPAL DO SALVADOR
CONCURSO PÚBLICO 2019
Provas aplicadas em 16/06/2019
ESPELHOS DE CORREÇÃO DAS QUESTÕES DISCURSIVAS

Analista em Segurança do Trabalho – Questão 01

ENUNCIADO

Uma indústria possui um equipamento que durante um ano de operação existe a probabilidade de 90 % de ocorrer uma falha.

Do universo de ocorrência de falha, a probabilidade de acidente grave é de 30 %. Do universo de acidente grave, a probabilidade de ter vítima é de 60 % e no universo do acidente não grave é de 20 %. Do universo dos acidentes grave com vítimas, a probabilidade de ocorrer vítimas graves é de 40 % e no universo dos acidentes não graves com vítimas graves é de 10 %.

Pede-se:

- O diagrama de Eventos
- As probabilidades de todos os eventos possíveis;
- As probabilidades de ocorrências de: “Vítimas Graves”, “Vítimas Não Graves” e “Sem Vítimas”.

PONTOS

Fatores e requisitos para pontuação	Pontos
NÍVEL I	2,0
NÍVEL II	4,0
NÍVEL III	4,0
NÍVEL IV	4,0
NÍVEL V	4,0
Abordagem geral: Desenvolvimento, argumentação e raciocínio.	2,0

Analista em Segurança do Trabalho – Questão 02

ENUNCIADO

Considere duas Fábricas A e B que possuem cada uma delas 2000 horas de jornada anual de trabalho.

A tabela abaixo apresenta os demais dados estatísticos a respeito dessas fábricas:

FÁBRICA	N	NF	NH	NT
A	20	10	40	400
B	10	1	20	100

Onde:

N: Número de Acidentados no ano considerado;

NF: Número de Acidentados com afastamento no ano considerado;

NH: Número de dias perdidos decorrentes de afastamento;

NT: Número de trabalhadores.

Pede-se:

- A determinação da taxa de frequência de acidentes e a apresentação do significado dessa taxa;
- A determinação da taxa de frequência de acidentes com lesão e a apresentação do significado dessa taxa;
- A taxa de gravidade dos acidentes e a apresentação do significado dessa taxa;
- Comparação das taxas das duas fábricas (qual possui uma performance melhor) para cada uma das taxas acima.

PONTOS

Fatores e requisitos para pontuação	Pontos
Definição da taxa de frequência de acidentes	2,0
Cálculo da taxa de frequência de acidentes	3,0
Definição da taxa de frequência de acidentes com lesão	2,0
Cálculo da taxa de frequência de acidentes com lesão	3,0
Definição da taxa de gravidade dos acidentes	2,0
Cálculo da taxa de gravidade dos acidentes	3,0
Comparação das fábricas em função das taxas encontradas	3,0
Abordagem geral: Desenvolvimento, argumentação e raciocínio.	2,0



PREFEITURA MUNICIPAL DO SALVADOR
CONCURSO PÚBLICO 2019
Provas aplicadas em 16/06/2019
ESPELHOS DE CORREÇÃO DAS QUESTÕES DISCURSIVAS

Médico do Trabalho – Questão 01

ENUNCIADO

Desastre de Minamata é a denominação dada ao envenenamento de centenas de pessoas por mercúrio ocorrido na cidade de Minamata, no Japão.

Sobre a Doença de Minamata, responda aos itens a seguir.

- A) Histórico.
- B) Quadro clínico e evolução.
- C) Exames laboratoriais que definem o diagnóstico
- D) Algumas das atividades econômicas em que os trabalhadores estão potencialmente expostos à doença.

PONTOS

Fatores e requisitos para pontuação	Pontos
História da doença	4,0
Quadro clínico e evolução	6,0
Exames laboratoriais que definem o diagnóstico	6,0
Indique algumas das atividades econômicas em que os trabalhadores estão potencialmente expostos à doença	4,0



PREFEITURA MUNICIPAL DO SALVADOR
CONCURSO PÚBLICO 2019
Provas aplicadas em 16/06/2019
ESPELHOS DE CORREÇÃO DAS QUESTÕES DISCURSIVAS

Médico do Trabalho – Questão 02

ENUNCIADO

O mesotelioma pleural maligno (MPM), apesar de raro, é a principal neoplasia maligna primária da pleura, a qual ganha progressivamente destaque e importância devido à incidência crescente observada nas últimas décadas.

Sobre Mesotelioma de Pleura:

- A) Indique as atividades econômicas que estão associadas ao aparecimento desta doença, e qual a causa específica para o aparecimento deste tumor após a exposição ao fator de risco.**
- B) Descreva o quadro clínico e a evolução da doença.**
- C) Indique os diagnósticos diferenciais.**
- D) Cite os exames laboratoriais, histoquímicos e de imagem necessários ao diagnóstico definitivo.**

PONTOS

Fatores e requisitos para pontuação	Pontos
Quais atividades econômicas estão associadas ao aparecimento desta doença, e qual a causa específica para o aparecimento deste tumor após a exposição ao fator de risco	4,0
Descreva o quadro clínico e evolução da doença	6,0
Quais são os diagnósticos diferenciais	6,0
Quais são os exames laboratoriais, histoquímicos e de imagem necessários ao diagnóstico definitivo	4,0



PREFEITURA MUNICIPAL DO SALVADOR
CONCURSO PÚBLICO 2019
Provas aplicadas em 16/06/2019
ESPELHOS DE CORREÇÃO DAS QUESTÕES DISCURSIVAS

Especialista em Políticas Públicas – Questão 01

ENUNCIADO

Uma produtora de eventos está planejando promover um festival de música no Município de Salvador. O intuito da iniciativa é fazer do evento um símbolo nacional de intercâmbio cultural, trazendo tanto artistas brasileiros quanto estrangeiros de grande projeção.

Em relação à situação, responda aos itens a seguir.

- a) Para estimar o custo do evento, a produtora elaborou três cenários: um pessimista, pelo qual os custos do evento totalizariam R\$ 2.000.000; um otimista, com orçamento de R\$ 1.100.000; e, um mais provável, no valor de R\$ 1.600.000. Avalie, por meio da técnica PERT (beta), o custo esperado para o evento.
- b) Supondo que, a produtora elaborou, para a realização do planejamento, uma Estrutura Analítica do Projeto (EAP), explique como essa ferramenta pode ser útil.

PONTOS

Fatores e requisitos para pontuação	Pontos
-Deve ser mostrado o conhecimento da ferramenta PERT e como efetuar o cálculo pedido.	10,0
-O candidato deve deixar claro que é a EAP	10,0



PREFEITURA MUNICIPAL DO SALVADOR
CONCURSO PÚBLICO 2019
Provas aplicadas em 16/06/2019
ESPELHOS DE CORREÇÃO DAS QUESTÕES DISCURSIVAS

Especialista em Políticas Públicas – Questão 02

ENUNCIADO

Políticas públicas representam as atividades executadas direta ou indiretamente pelo governo com vistas ao atendimento do interesse de diversos setores da sociedade.

Em relação a essa temática, responda aos itens a seguir.

- a) **Dentre os diferentes tipos possíveis de políticas públicas, existem as chamadas políticas redistributivas e distributivas, frequentemente observadas na sociedade brasileira. Explique a diferença entre elas.**
- b) **Em relação às políticas redistributivas, apresente a razão que explica a forte resistência para sua implementação.**

PONTOS

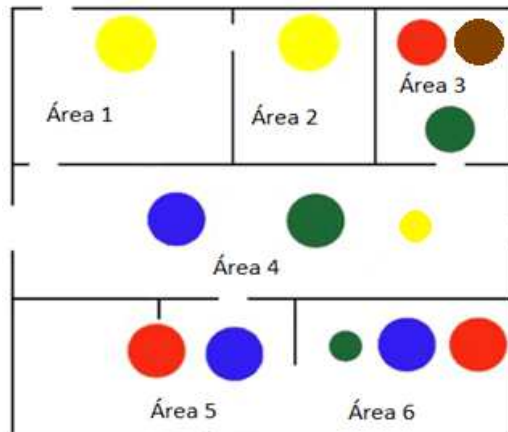
Fatores e requisitos para pontuação	Pontos
-Deve definir detalhadamente os dois tipos de políticas públicas, distributivas e redistributivas	10,0
-Deve apresentar as justificativas para a resistência na implementação de políticas redistributivas	10,0

Técnico de Enfermagem do Trabalho

ENUNCIADO

Diante do aumento do número de acidentes de trabalho e de afastamentos por doenças ocupacionais, os profissionais dos Serviços Especializados em Engenharia de Segurança e em Medicina do Trabalho, juntamente com a CIPA, se reuniram para, entre outros itens, analisar os mapas de risco da instituição.

Considerando o mapa de risco apresentado a seguir,



- faça um breve resumo sobre a importância dessa metodologia na Segurança e Saúde do Trabalhador.
- especifique os tipos de riscos (físicos, químicos, biológicos, ergonômicos ou de acidentes) representados na Área 3 (três).
- cite um exemplo de agente ou fator de risco para cada tipo de risco identificado.
- aponte uma ação preventiva ou de promoção da saúde para cada agente ou fator de risco citado.

Exemplo:

Preto - Riscos ergonômicos

Agente ou fator de risco: postura inadequada

Ação preventiva: orientações a respeito da importância de uma postura adequada, pausas controladas, etc.

PONTOS

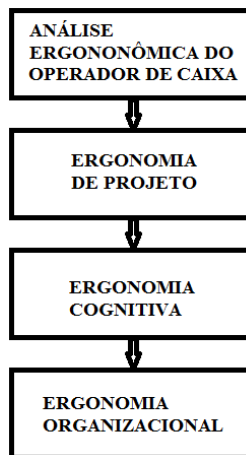
Fatores e requisitos para pontuação	Pontos
Abordagem geral: Desenvolvimento, argumentação e raciocínio.	2,0
Associação correta entre a cor e o tipo de risco ocupacional de acordo com a NR5 e Portaria 25/1994.	6,0
Citação de um agente, fator ou condição de risco para cada tipo de risco identificado de acordo com a NR5 e Portaria 25/1994.	6,0
Citação de uma ação preventiva ou de promoção da saúde para cada agente, fator ou condição de risco identificada.	6,0

Técnico em Segurança do Trabalho

ENUNCIADO

Os profissionais operadores de caixa (*checkout*) em supermercados enfrentam muitas dificuldades no que diz respeito ao posicionamento físico propiciados pelas estações de trabalho, tendo em vista que a grande maioria das lojas não prevê um estudo ergonômico adequado.

Considere o fluxograma a seguir, a fim de estabelecer uma diretriz para a realização do estudo ergonômico em uma estação de *checkout* de um supermercado.



- A) Explique de que maneira cada um dos elementos do fluxograma contribui para a melhoria das condições de trabalho dos operadores de caixa.
- B) Estabeleça elos de ligação entre os elementos.

PONTOS

Fatores e requisitos para pontuação	Pontos
Análise Ergonômica do Operador de Caixa	4,0
Ergonomia do Projeto	4,0
Ergonomia Cognitiva	4,0
Ergonomia Organizacional	4,0
Abordagem geral: Desenvolvimento, argumentação e raciocínio.	4,0