



Defensoria Pública do Estado de Mato Grosso

Concurso Público 2015

08/03/2015 – Nível Superior

Administrador

TIPO 2 – VERDE

Informações Gerais

- Você receberá do fiscal de sala:
 - este caderno de prova, contendo 80 questões objetivas;
 - uma folha destinada às respostas das questões objetivas.
- Verifique se seu caderno está completo, sem repetição ou falhas, com cinco alternativas de resposta (A, B, C, D e E) para cada questão objetiva. Caso contrário, notifique imediatamente o fiscal de sala para que sejam tomadas as devidas providências.
- As questões são identificadas pelo número situado acima do seu enunciado.
- Ao receber a folha de respostas da prova objetiva você deve:
 - conferir seus dados pessoais, em especial seu nome, número de inscrição e o número do documento de identidade;
 - ler atentamente as instruções para o preenchimento da folha de respostas;
 - marcar na folha de respostas da prova objetiva o campo relativo à confirmação do tipo/cor de prova, conforme o caderno que você recebeu;
 - assinar seu nome, apenas nos espaços reservados, com caneta esferográfica de tinta azul ou preta.
- Durante a aplicação da prova não será permitido:
 - qualquer tipo de comunicação entre os candidatos;
 - levantar da cadeira sem a devida autorização do fiscal de sala;
 - portar aparelhos eletrônicos, tais como *bipe*, telefone celular, agenda eletrônica, *notebook*, *palmtop*, receptor, gravador, máquina de calcular, máquina fotográfica digital, controle de alarme de carro etc., bem como relógio de qualquer modelo, óculos escuros ou quaisquer acessórios de chapelaria, tais como chapéu, boné, gorro etc. e, ainda, lápis, lapiseira (grafite), corretor líquido e/ou borracha. Tal infração poderá acarretar a eliminação sumária do candidato.
- O preenchimento das respostas da prova objetiva, de inteira responsabilidade do candidato, deverá ser feito com caneta esferográfica de tinta indelével de cor preta ou azul. **Não será permitida a troca da folha de respostas por erro do candidato.**
- O tempo disponível para a realização da prova é de **4 horas**, já incluído o tempo para a marcação da folha de respostas da prova objetiva.
- Reserve tempo suficiente para o preenchimento de suas respostas. Para fins de avaliação, serão levadas em consideração apenas as marcações realizadas na folha de respostas da prova objetiva, não sendo permitido anotar informações relativas às suas respostas em qualquer outro meio que não seja o próprio caderno de provas.
- Somente após decorridas **2 (duas) horas** do início da prova você poderá retirar-se da sala de prova sem, contudo, levar o caderno de provas.
- Somente no decorrer dos últimos **60 (sessenta) minutos** do período da prova, você poderá retirar-se da sala levando o caderno de provas.
- Ao terminar a prova, entregue a folha de respostas ao fiscal da sala e deixe o local de prova. Caso você se negue a entregar, será eliminado do concurso.
- A FGV realizará a coleta da impressão digital dos candidatos na folha de respostas.
- Os candidatos poderão ser submetidos a sistema de detecção de metais quando do ingresso e da saída de sanitários durante a realização das provas. Ao sair da sala, ao término da prova, o candidato não poderá usar o sanitário.
- Os gabaritos preliminares das provas objetivas serão divulgados no dia **10/03/2015**, no endereço www.fgv.br/fgvprojetos/concursos/dpmt.
- O prazo para interposição de recursos contra os gabaritos preliminares será de 0h do dia **11/03/2015** até as 23h59 do dia **12/03/2015**, observado o horário oficial, no endereço eletrônico www.fgv.br/fgvprojetos/concursos/dpmt, por meio do Sistema Eletrônico de Interposição de Recurso.

Língua Portuguesa

A partir do fragmento a seguir, responda às questões 01 a 06

Os sete erros que devem ser evitados em tempos de seca

O primeiro desses “erros” era “usar água da chuva para beber, tomar banho e cozinhar”. Segundo o aviso, “A água da chuva armazenada em casa não pode ser usada para beber, tomar banho e cozinhar porque ela contém uma alta concentração de poluentes atmosféricos, que podem causar mal à saúde. Essa água só é indicada para consumo com tratamento químico, feito somente por especialistas, não bastando ferver ou filtrar. Por isso, é melhor usá-la apenas na limpeza da casa”.

1

Segundo o aviso, o problema principal da água da chuva é

- (A) o armazenamento deficiente.
- (B) a utilização inadequada.
- (C) a composição química.
- (D) a falta de tratamento.
- (E) o emprego generalizado.

2

“A água da chuva armazenada em casa não pode ser usada para beber, tomar banho e cozinhar porque ela contém uma alta concentração de poluentes atmosféricos, que podem causar mal à saúde. Essa água só é indicada para consumo com tratamento químico, feito somente por especialistas, não bastando ferver ou filtrar. Por isso, é melhor usá-la apenas na limpeza da casa”.

Assinale a opção que apresenta o conectivo sublinhado nesse segmento que tem um sinônimo **incorretamente** indicado.

- (A) para = a fim de.
- (B) porque = visto que.
- (C) com = após.
- (D) por = com.
- (E) na = para a.

3

O texto mostra três ocorrências do pronome demonstrativo.

- I. “O primeiro desses ‘erros’...”
- II. “Essa água só é indicada para consumo...”
- III. “Por isso é melhor usá-la...”

Sobre essas ocorrências, assinale a afirmativa **inadequada**.

- (A) Todas as ocorrências se referem a termos já citados anteriormente.
- (B) Os erros referidos em I são os sete erros apontados.
- (C) A água citada em II se refere à água da chuva armazenada em casa.
- (D) Em III, o demonstrativo aponta o motivo de evitar-se a água em certos casos.
- (E) Todas as ocorrências se referem a termos proximamente citados.

4

“Essa água só é indicada para consumo com tratamento químico, feito somente por especialistas, não bastando ferver ou filtrar”.

O segmento sublinhado mostra formas reduzidas; a forma reduzida do verbo “*bastar*” poderia ser adequadamente substituída por

- (A) mas não basta ferver ou filtrar.
- (B) pois não basta ferver ou filtrar.
- (C) logo não bastaria ferver ou filtrar.
- (D) quando não bastará ferver ou filtrar.
- (E) caso não baste ferver ou filtrar.

5

A frase que identifica o primeiro erro – “Usar água da chuva para beber, tomar banho e cozinhar” – emprega a forma verbal do infinitivo.

Com isso, o autor do texto consegue um resultado conveniente para esse tipo de texto, que é

- (A) não personalizar as ações.
- (B) não situar as ações no tempo.
- (C) não identificar os locais das ações.
- (D) descrever as ações de forma precisa.
- (E) citar as ações em sequência cronológica.

6

Ao colocar a frase “*sete erros que devem ser evitados em tempos de seca*” na voz passiva, o autor do texto obtém um efeito discursivo, que é

- (A) não indicar o agente da ação verbal.
- (B) obter um peso maior na ordem dada.
- (C) direcionar o conselho para os leitores.
- (D) provocar certo suspense sobre os conselhos.
- (E) minimizar os problemas citados.

A charge a seguir refere-se às questões 07 e 08.



7

A charge é produzida com alusão

- (A) à crise de energia no país.
- (B) à perda de controle da inflação.
- (C) ao aumento geral de preços.
- (D) à falta grave de água.
- (E) ao consumo exagerado de álcool.

8

A fala do primeiro personagem mostra o emprego de uma variação popular da língua portuguesa falada, o que é demonstrado

- (A) pela utilização de vocábulos raros como “*baíta*”.
- (B) pelo emprego do vocativo “*cara*”.
- (C) pela falta de pontuação.
- (D) pela omissão de palavras como em “das duas uma”.
- (E) pela referência a realidades populares como “*mega-sena*”.

A parti do fragmento a seguir, responda às questões 09 a 11.

Guardar água em vasilhame de material de limpeza

Não adianta lavar mil vezes. Nunca reutilize galões de material de limpeza ou de qualquer outro produto que tenha substância química para guardar água para consumo. A água pode ser contaminada e causar problemas à saúde.

9

A frase “*Não adianta lavar mil vezes*” mostra

- (A) a tendência ao exagero como efeito expressivo.
- (B) o aborrecimento com ações erradas, mas repetidas.
- (C) o destaque do motivo do erro citado.
- (D) a utilização de gíria para melhor efeito da mensagem.
- (E) a ênfase numa ação útil, mas ineficiente.

10

As opções a seguir apresentam formas sublinhadas que indicam o valor semântico de modo correto, à exceção de uma. Assinale-a.

- (A) Vasilhame = coletivo.
- (B) Reutilize = ação repetida.
- (C) Limpeza = ação de.
- (D) Atmosférico = relativo a.
- (E) Especialista = adepto de.

11

Sobre as formas destacadas nas frases “*Nunca reutilize (1) galões de material de limpeza*” e “*outro produto que tenha (2) substância química para guardar água para consumo*”, é correto afirmar que

- (A) a forma 1 indica uma posição autoritária.
- (B) as duas formas pertencem ao imperativo.
- (C) a forma 1 indica ordem e a forma 2, conselho.
- (D) a forma 2 indica possibilidade e não fato real.
- (E) as duas formas interagem com os leitores.

A partir do fragmento a seguir, responda às questões 12 a 14.

Deixar recipientes com água no chão

Nunca deixe as garrafas e galões usados para armazenar água no chão, local por onde passa insetos e naturalmente é mais sujo do que outras partes da casa. Prefira deixar os recipientes em locais mais altos, como bancadas ou em cima da mesa, do que em locais próximos ao chão, para evitar possível contaminação da água.

12

Nesse segmento há alguns problemas no emprego culto da língua.

Na frase “*Deixar recipientes com água no chão*” há um problema de

- (A) mau emprego de forma verbal.
- (B) falta de concordância adequada.
- (C) existência possível de ambiguidade.
- (D) seleção de vocábulo inadequado.
- (E) ausência de pontuação correta.

13

“*Prefira deixar os recipientes em locais mais altos, como bancadas ou em cima da mesa, do que em locais próximos ao chão, para evitar possível contaminação da água*”.

Nesse segmento, uma substituição que está de acordo com a norma culta da língua é

- (A) prefira / prefere.
- (B) em cima / encima.
- (C) do que / a.
- (D) ao chão / do chão.
- (E) da água / com água.

14

Já na frase “*local por onde passa insetos e naturalmente é mais sujo do que outras partes da casa*”, há um **erro** em

- (A) nas duas formas verbais (passa / é), que deveriam estar no plural.
- (B) na ausência da preposição “em” antes de “*outras partes da casa*”.
- (C) na falta de vírgulas antes e depois de “*naturalmente*”.
- (D) na falta de concordância da forma verbal “*passa*”.
- (E) no mau emprego da forma “*onde*”.

A partir do fragmento a seguir, responda às questões 15 a 19.

Diminuir a higiene pessoal

Deixar de escovar os dentes, de lavar a louça ou de dar descarga, acumulando sujeira no corpo e em casa, não são as melhores formas de economizar água, porque não adianta optar por isso em troca da saúde. O ideal é economizar usando um copo com água na escovação, diminuindo a louça usada para cozinhar (levar à panela à mesa em vez de usar um refratário) e usar água de reuso no vaso sanitário.

15

Um jornal apresentava a seguinte manchete:

“Escolas de São Paulo vetam até escova de dente para economizar água.”

Relacionando o fragmento com a manchete acima, assinale a afirmativa correta.

- (A) A manchete cita um fato que contraria a recomendação do texto.
- (B) A manchete indica um meio correto de economizar água.
- (C) O texto foi certamente produzido a partir do fato citado na manchete.
- (D) O fato citado na manchete serve de exemplo para os leitores.
- (E) O texto da manchete poderia servir de exemplo positivo para o texto.

16

O verbo “economizar”, derivado de “economia”, é grafado com a letra Z. Assinale a opção que indica o verbo que também deve ser grafado com Z.

- (A) fri__ar.
- (B) parali__ar.
- (C) pesqui__ar.
- (D) bati__ar.
- (E) repri__ar.

17

“levar à panela à mesa em vez de usar um refratário”

Seria conveniente que não se confundisse a expressão sublinhada com “ao invés de”, como ocorre na seguinte frase

- (A) *“Os fregueses bebem suco se frutas em vez de água.”*
- (B) *“Preferimos lanches em vez de grandes jantares.”*
- (C) *“Muitos casais viajam em vez de ficar em casa.”*
- (D) *“Comeram churrasco em vez de feijoada.”*
- (E) *“Usam os celulares em vez de telefones fixos.”*

18

Na frase “Escolas de São Paulo vetam até escova de dente para economizar água.”, o emprego do até mostra um modalizador, ou seja, um termo em que o enunciador do texto expressa uma opinião.

Nesse caso, a opinião é de que

- (A) há um exagero na medida.
- (B) mostra um cuidado exemplar na medida tomada.
- (C) indica uma dúvida sobre o efeito pretendido.
- (D) ocorrem inúmeros outros casos de economia de água.
- (E) demonstra um apoio à medida tomada.

19

“levar à panela à mesa em vez de usar um refratário”

Nesse segmento do texto, sobre o emprego da crase, assinale a afirmativa correta.

- (A) O emprego dos acentos graves estão corretos, embora por razões distintas.
- (B) Só o primeiro caso de emprego da crase está correto.
- (C) Nenhum dos acentos graves deveria ser empregado.
- (D) Os empregos dos acentos estão corretos devido a motivos idênticos.
- (E) Só o segundo caso do emprego da crase está correto.

20

Observe a charge a seguir.



Sobre a charge, assinale a opção que indica a leitura **inadequada**.

- (A) A imagem do chão seco intensifica a seca.
- (B) O único pingo d'água indica falta de água.
- (C) A gota de água também pode indicar uma lágrima.
- (D) A ausência de água na torneira é uma crítica às autoridades.
- (E) A cor clara do céu mostra a presença do sol intenso.

Conhecimentos Gerais

21

Sobre as unidades geomorfológicas do Estado de Mato Grosso, analise as afirmativas a seguir.

- I. A chapada do Guimarães é formada por terrenos cristalinos recobertos parcialmente por lavas vulcânicas fortemente erodidas.
- II. O planalto e a chapada dos Parecis estendem-se no sentido leste-oeste, exercendo a função de divisor de águas entre a Bacia Amazônica e a do rio Paraguai.
- III. O Pantanal mato-grossense é uma extensa planície de acumulação, com topografia plana, na qual, durante o verão, o fluxo das águas que vertem para o rio Paraguai supera sua capacidade de escoamento.

Assinale:

- (A) se somente a afirmativa I estiver correta.
- (B) se somente a afirmativa III estiver correta.
- (C) se somente as afirmativas I e II estiverem corretas.
- (D) se somente as afirmativas I e III estiverem corretas.
- (E) se somente as afirmativas II e III estiverem corretas.

22

Assinale a opção que descreve corretamente um dos objetivos da Comissão de Linhas Telegráficas Estratégicas de Mato Grosso ao Amazonas (CLTEMTA), mais conhecida como Comissão Rondon (1907-1915).

- (A) Estender uma linha telegráfica entre as cidades de Cuiabá e Porto Velho.
- (B) Facilitar o trânsito de mercadorias por meio de um sistema ferroviário para o Amazonas.
- (C) Ampliar o conhecimento da região e demarcar os territórios indígenas das tribos já pacificadas.
- (D) Combater as tribos rebeldes, obrigando-as a se submeterem às normas do Estado Republicano.
- (E) Desenvolver núcleos de povoamento ao longo das linhas telegráficas para incentivar a colonização do oeste brasileiro.

23

“Temerosos sobre o futuro da Grécia, os investidores começam a se preocupar com a capacidade da Europa de evitar o ‘Grexit’, como foi apelidada o que pode vir a ser a saída da Grécia da zona do euro.” (O Globo, 17/02/2015.)

Sobre a política de austeridade imposta pelo Banco Central Europeu e o FMI a alguns países da zona do euro, analise as afirmativas a seguir.

- I. A economia grega viveu uma recessão sem precedentes em tempos de paz, encolhendo 25% do PIB nos últimos 5 anos.
- II. Os movimentos populares, como o *Podemos* na Espanha, ganharam espaço político graças ao discurso antiausteridade.
- III. A adoção dessa política provocou o empobrecimento da classe média e aumentou significativamente o desemprego.

Assinale:

- (A) se somente a afirmativa I estiver correta.
- (B) se somente a afirmativa III estiver correta.
- (C) se somente as afirmativas I e II estiverem corretas.
- (D) se somente as afirmativas II e III estiverem corretas.
- (E) se todas as afirmativas estiverem corretas.

24

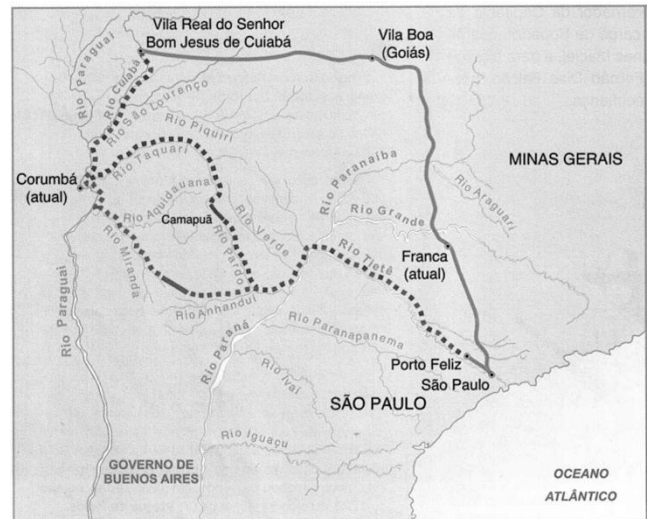
O Código de Ética dos Membros da Defensoria Pública do Estado de Mato Grosso estabelece que um dos deveres fundamentais do membro da Defensoria Pública é *“promover o acesso dos hipossuficientes e dos vulneráveis à Justiça”*.

Assinale a opção que identifica o princípio assegurado ao cidadão pelo cumprimento desse dever.

- (A) Imputabilidade.
- (B) Tolerância.
- (C) Equidade.
- (D) Autoridade.
- (E) Privacidade.

25

Analise o mapa a seguir.



O mapa acima ilustra a rota das monções do sul. A linha contínua entre São Paulo e a Vila Real de Cuiabá indica o caminho terrestre, ao passo que as linhas pontilhadas indicam as rotas monçoeiras percorridas no século XVIII.

A respeito do impacto da rede monçoeira no oeste luso-americano no final do período colonial, analise as afirmativas a seguir.

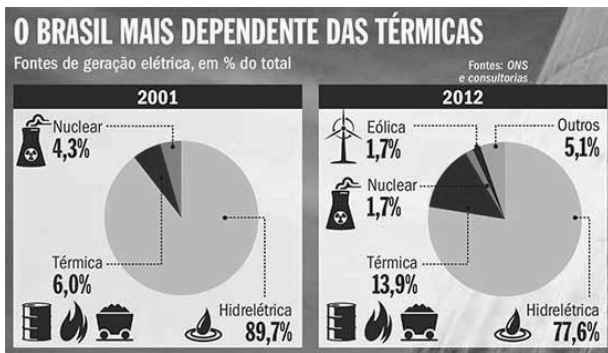
- I. O movimento monçoeiro foi uma continuação do bandeirismo paulista que, nos séculos XVI e XVII, percorreram os territórios ocidentais e atravessaram a região onde se formariam os estados de Mato Grosso e Mato Grosso do Sul.
- II. O mapa ilustra os itinerários das monções do sul estabelecidas em função das descobertas auríferas do rio Cuiabá, no início do século XVIII, a cargo da expedição liderada por Artur de Sá e Menezes, então governador e capitão geral do Rio, São Paulo e Minas.
- III. No século XVIII, as monções do sul permitiram a efetivação do povoamento da região que hoje corresponde a Mato Grosso, contribuíram para a ampliação territorial da América Portuguesa e exerceram importante papel no desenvolvimento do mercado interno e no escoamento do ouro dos territórios a oeste.

Assinale:

- (A) se somente a afirmativa I estiver correta.
- (B) se somente a afirmativa II estiver correta.
- (C) se somente as afirmativas I e III estiverem corretas.
- (D) se somente as afirmativas II e III estiverem corretas.
- (E) se todas as afirmativas estiverem corretas.

26

Analise a imagem a seguir.



(<http://planetasustentavel.abril.com.br/imagem/as-termicas-a-todo-vapor-Meio2.jpg> 2013)

Com relação aos impactos socioambientais decorrentes da evolução da matriz energética brasileira desde 2001, assinale V para a afirmativa verdadeira e F para a falsa.

- () O uso de usinas termelétricas pertence a um modelo elaborado após a crise energética de 2001, para diversificar as fontes de fornecimento de eletricidade.
- () As usinas termelétricas são alimentadas pela queima de combustíveis fósseis, o que gera a emissão de gases que contribuem para o aquecimento global.
- () A geração de energia elétrica brasileira assenta-se majoritariamente em fontes não renováveis, cuja exploração tem forte impacto ambiental.

As afirmativas são, respectivamente,

- (A) F, V e F.
- (B) F, V e V.
- (C) V, F e F.
- (D) V, V e F.
- (E) F, F e V.

27

Nos últimos anos, muitos territórios e países viveram situações de conflito em função de movimentos separatistas.

A esse respeito, analise as afirmativas a seguir.

- I. A Catalunha é uma comunidade autônoma que, em 2014, mediante um processo participativo, manifestou seu desejo de tornar-se um Estado-nação independente da Espanha.
- II. A Escócia obteve a independência em relação ao Reino Unido, mediante plebiscito realizado em 2014.
- III. Os departamentos que formam a *meia-lua boliviana* (Santa Cruz, Beni e Pando) tornaram-se independentes após o plebiscito de 2008, dando origem à nação Camba.

Assinale:

- (A) se somente a afirmativa I estiver correta.
- (B) se somente a afirmativa II estiver correta.
- (C) se somente a afirmativa III estiver correta.
- (D) se somente as afirmativas I e II estiverem corretas.
- (E) se todas as afirmativas estiverem corretas.

28

A presença de escravos africanos, em Mato Grosso, é decorrente do desenvolvimento da mineração, a partir da primeira metade do século XVIII. Desde o começo, a escravidão foi acompanhada por diversas modalidades de resistência ao trabalho compulsório, entre as quais a fuga e a organização de quilombos.

Assinale a opção que indica os dois quilombos mato-grossenses mais importantes dos séculos XVIII e XIX.

- (A) Piolho e Carucango.
- (B) Quariterê e Rio Manso.
- (C) Palmares e Piolho.
- (D) Carucango e Quariterê.
- (E) Aldeia da Carlota e Palmares.

29

Relacione os conceitos presentes no Código Florestal às respectivas definições.

1. Reserva Legal
 2. Pequena propriedade
 3. Área de Preservação Permanente
- () Área localizada no interior de uma propriedade ou posse rural, com a função de assegurar o uso econômico de modo sustentável dos recursos naturais do imóvel rural, auxiliar a conservação e a reabilitação dos processos ecológicos e promover a conservação da biodiversidade.
 - () Área protegida, coberta ou não por vegetação nativa, com a função ambiental de preservar os recursos hídricos, a paisagem, a estabilidade geológica e a biodiversidade, facilitar o fluxo gênico de fauna e flora, proteger o solo e assegurar o bem-estar das populações humanas.
 - () Posse explorada mediante o trabalho pessoal do agricultor familiar e empreendedor familiar rural, incluindo os assentamentos e projetos de reforma agrária, e que atenda ao disposto na Lei nº 11.326/06.

Assinale a opção que indica a relação correta, de cima para baixo.

- (A) 3 – 2 – 1
- (B) 1 – 2 – 3
- (C) 2 – 3 – 1
- (D) 2 – 1 – 3
- (E) 3 – 1 – 2

30

Com relação ao ICMS Ecológico (ICMS-E) do Estado de Mato Grosso, analise as afirmativas a seguir.

- I. A Unidade de Conservação (UC) é uma das referências, juntamente a outros critérios ambientais, para o cálculo do ICMS-E.
- II. A presença de Territórios Indígenas (TI) é um dos parâmetros para determinar a atribuição de recursos oriundos do ICMS-E.
- III. Os municípios que desrespeitam a legislação de preservação das Unidades de Conservação são taxados com esse tributo.

Assinale:

- (A) se somente a afirmativa I estiver correta.
- (B) se somente a afirmativa II estiver correta.
- (C) se somente a afirmativa III estiver correta.
- (D) se somente as afirmativas I e II estiverem corretas.
- (E) se todas as afirmativas estiverem corretas.

Legislação Específica

31

Em recente decisão do Supremo Tribunal Federal, foi reafirmada a autonomia das Defensorias Públicas Estaduais.

Com relação à autonomia funcional e administrativa das Defensorias Públicas dos estados, analise as afirmativas a seguir.

- I. Cabe à Defensoria Pública do estado de Mato Grosso abrir concurso público e prover os cargos de suas carreiras e dos serviços auxiliares.
- II. Cabe à Defensoria Pública do estado de Mato Grosso compor seus órgãos de Administração Superior e de atuação.
- III. Cabe à Defensoria Pública do estado de Mato Grosso elaborar suas folhas de pagamento e expedir os competentes demonstrativos.

Assinale:

- (A) se somente a afirmativa I estiver correta.
- (B) se somente a afirmativa II estiver correta.
- (C) se somente a afirmativa III estiver correta.
- (D) se somente as afirmativas I e II estiverem corretas.
- (E) se todas as afirmativas estiverem corretas.

32

Pedro e Cristina são casados e possuem dois filhos menores, Tadeu e Joaquim. O casal procurou a Defensoria Pública do Estado de Mato Grosso do Sul para ingressar com ação para obtenção de medicamentos para Joaquim, em face do Estado, que se recusa a fornecê-los. Ambos trabalham com carteira assinada, auferindo mensalmente, cada um, o valor líquido de dois salários mínimos.

Com base na Resolução nº 46/2011 do Conselho Superior da Defensoria Pública e na Lei Complementar nº 146/2003, assinale a afirmativa correta.

- (A) Pedro e Cristina terão que requerer a assistência jurídica gratuita ao Defensor Público Geral do Estado, tendo em vista que a renda familiar mensal ultrapassa a quantia de três salários mínimos.
- (B) Pedro e Cristina serão considerados presumidamente hipossuficientes de recursos para fins de assistência jurídica pela Defensoria Pública, tendo em vista que a renda familiar é de até cinco salários mínimos.
- (C) Nesse caso, não serão consideradas as necessidades econômicas dos beneficiários, por se tratar de exercício de curadoria especial.
- (D) Pedro e Cristina serão considerados presumidamente hipossuficientes de recursos para fins de assistência jurídica pela Defensoria Pública eis que somente serão levados em consideração os rendimentos de Pedro, sendo estes inferiores a três salários mínimos.
- (E) Pedro e Cristina seriam considerados presumidamente hipossuficientes de recursos para fins de assistência jurídica pela Defensoria Pública, ainda que possuíssem patrimônio vultoso.

33

O Ouvidor Geral da Defensoria Pública do Estado de Mato Grosso recebeu representação contra membro da Defensoria Pública do seu Estado.

Assinale a opção que indica o procedimento a ser adotado pelo Ouvidor Geral.

- (A) Receber e processar a representação, encaminhando-a, com parecer, ao Conselho Superior, assegurada a defesa preliminar.
- (B) Receber e processar a representação e propor a instauração de processo disciplinar ao Defensor Público Geral.
- (C) Receber e encaminhar a representação ao Corregedor Geral, assegurada a defesa preliminar.
- (D) Receber e processar a representação, sugerindo ao Defensor Público Geral o afastamento do membro da Defensoria Pública, quando cabível.
- (E) Receber e encaminhar a representação ao Conselho Superior, propondo fundamentadamente a suspensão do estágio probatório, caso se trate de Defensor Público Substituto.

34

De acordo com a Lei Complementar Estadual nº 207/2004 e a Lei Complementar Estadual nº 04/1990, assinale a opção que configura a inassiduidade habitual e indica a penalidade disciplinar aplicável.

- (A) A falta ao serviço sem causa justificada por sessenta dias, intercaladamente, durante o período de doze meses. É aplicável a penalidade de demissão.
- (B) A ausência intencional ao serviço, sem causa justificada, por mais de trinta dias consecutivos. É aplicável a penalidade de demissão.
- (C) A revelação de segredo apropriado em razão do cargo. É aplicável a penalidade de suspensão.
- (D) A acumulação ilegal de cargos ou funções públicas após a constatação em processo disciplinar. É aplicável a penalidade de demissão.
- (E) A recusa injustificada de submissão à inspeção médica determinada pela autoridade competente. É aplicável a penalidade de suspensão.

35

De acordo com a Lei Complementar nº 146/2003, a nomeação para a classe inicial da carreira de Defensor Público no Estado de Mato Grosso será feita

- (A) pelo Governador do Estado de Mato Grosso.
- (B) pelo Defensor Público Geral do Estado de Mato Grosso.
- (C) pelo Conselho Superior da Defensoria Pública do Estado de Mato Grosso.
- (D) pelo Corregedor da Defensoria Pública do Estado de Mato Grosso.
- (E) pela Assembleia Legislativa do Estado de Mato Grosso.

36

Procópio, Defensor Público Geral do estado de Mato Grosso, foi destituído de seu cargo por conduta incompatível e grave omissão aos deveres do cargo.

Nesse caso, a chefia da Defensoria Pública do estado de Mato Grosso deve ser assumida pelo

- (A) Governador do Estado, que nomeará o segundo colocado da lista tríplice para o cargo de Defensor Público Geral.
- (B) Corregedor da Defensoria Pública, que exercerá o restante do mandato de dois anos.
- (C) primeiro Subdefensor Público Geral, que, na qualidade de Presidente do Conselho Superior, convocará novas eleições.
- (D) segundo Subdefensor Público Geral, que exercerá o restante do mandato de dois anos.
- (E) segundo colocado na lista tríplice, que exercerá mandato de dois anos da data em que assumir o cargo.

37

Quanto à organização da Defensoria Pública do Estado do Mato Grosso, assinale a afirmativa correta.

- (A) O Colégio de Defensores Públicos de 2ª Instância é órgão de atuação.
- (B) A Corregedoria Geral da Defensoria Pública do Estado é órgão de execução.
- (C) O Defensor Público de Entrância Especial é órgão de Administração Superior.
- (D) A Subcorregedoria Geral é órgão auxiliar.
- (E) Os Núcleos da Defensoria Pública do Estado são órgãos de atuação.

38

De acordo com a Lei Complementar Estadual nº 207/2004 e a Lei Complementar Estadual nº 04/1990, assinale a opção que indica as penalidades disciplinares a que estão sujeitos os servidores públicos do estado de Mato Grosso.

- (A) Reversão, suspensão e demissão.
- (B) Reversão, reintegração e transferência.
- (C) Repreensão, suspensão e demissão.
- (D) Repreensão, suspensão e transferência.
- (E) Reversão, reintegração e demissão.

39

O Código de Ética dos membros da Defensoria Pública do Estado de Mato Grosso, instituído pela Resolução nº 63/2014 do Conselho Superior da Defensoria Pública do Estado, é aplicável exclusivamente

- (A) aos membros da Defensoria Pública.
- (B) aos servidores, Ouvidores Gerais e demais órgãos auxiliares da Defensoria Pública.
- (C) aos membros dos órgãos de Administração Superior da Defensoria Pública e, extensivamente, aos Defensores Públicos de Entrância Especial.
- (D) aos membros da Defensoria Pública e, extensivamente, aos seus servidores, Ouvidores Gerais e demais órgãos auxiliares.
- (E) aos membros do Conselho Superior da Defensoria Pública.

40

Jurema procura o cartório do Registro Civil de Pessoas Naturais do estado de Mato Grosso para registrar seu filho João, recém-nascido. Jurema não tem certeza da paternidade de João.

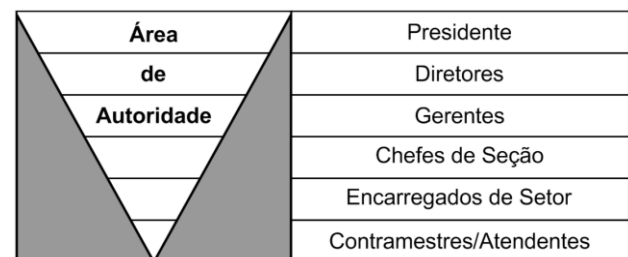
Com base na Lei nº 8.825/2008, assinale a afirmativa correta.

- (A) Jurema não conseguirá registrar João sem antes ingressar com a ação de investigação de paternidade.
- (B) Para que João seja registrado, Jurema terá que indicar nome e endereço do suposto pai.
- (C) Caso Jurema opte por realizar o registro de João sem o nome do pai, não poderá ingressar com ação de investigação de paternidade para incluí-lo posteriormente.
- (D) João só poderá ser registrado após autorização do Juizado de Infância e Adolescência existente na circunscrição.
- (E) João será registrado e o oficial do registro civil deverá remeter relação por escrito, contendo esse registro, ao Núcleo da Defensoria Pública existente na circunscrição.

Conhecimentos Específicos

41

Conforme a representação gráfica a seguir, adaptada do proposto por Theo Haimann em *Dirección Y Gerencia*, observa-se que a área de autoridade é predominantemente maior nos níveis hierárquicos superiores, reduzindo-se à medida que se aproxima e aprofunda no nível operacional.



Nesse sentido, observando os postulados de Jan Carlzon (Momentos da verdade), assinale a afirmativa correta.

- (A) Cabe ao presidente compreender o seu papel de liderança e investir na comunicação direta com os clientes.
- (B) O presidente, os diretores e os gerentes devem compor um colegiado para ouvir e dar poder aos clientes.
- (C) O pessoal da linha de frente é o mais apropriado para resolver as questões da alta direção da empresa.
- (D) Os setores de maior contato com os clientes devem ter capacidade e poder para tomar decisões.
- (E) Deve haver um rodízio entre os diretores para que entendam os problemas dos gerentes e chefes de seção.

42

Os princípios básicos de governança corporativa, segundo o Instituto Brasileiro de Governança Corporativa – IBGC, estão listados a seguir, **à exceção de um**. Assinale-o.

- (A) Transparência
- (B) Responsabilidade civil
- (C) Equidade
- (D) Prestação de contas
- (E) Responsabilidade corporativa.

43

Com relação aos conceitos de eficiência, eficácia e efetividade, analise as afirmativas a seguir.

- I. Eficiência é a medida relacional entre os resultados obtidos e os recursos utilizados.
- II. Efetividade é a medida de entrega obtida na vida real frente aos estudos de eficácia.
- III. Eficácia consiste na entrega do resultado desejado na forma mais rápida possível.

Assinale:

- (A) se somente a afirmativa I estiver correta.
- (B) se somente a afirmativa II estiver correta.
- (C) se somente a afirmativa III estiver correta.
- (D) se somente as afirmativas I e II estiverem corretas.
- (E) se todas as afirmativas estiverem corretas.

44

A preocupação em definir uma tipologia para o ser humano nas organizações e suas principais características comportamentais acompanhou os formuladores das diversas teorias administrativas.

Relacione os tipos descritos a seguir às respectivas teorias administrativas.

1. O homem organizacional pode desempenhar papéis em diferentes organizações.
 2. O homem funcional desempenha papéis que se inter-relacionam com os outros.
 3. O homem econômico deve ser controlado e avaliado pelo trabalho padronizado.
 4. O homem administrativo procura apenas o suficiente para se satisfazer com o trabalho.
- () Teoria Clássica
 () Teoria Estruturalista
 () Teoria Behaviorista
 () Teoria de Sistemas

Assinale a opção que indica a relação correta, de cima para baixo.

- (A) 4 – 1 – 3 – 2
- (B) 3 – 1 – 4 – 2
- (C) 1 – 4 – 2 – 3
- (D) 3 – 2 – 4 – 1
- (E) 2 – 3 – 4 – 1

45

Processos de avaliação quantitativa demandam o uso de indicadores. Para a sua efetividade, eles devem apresentar as características preferenciais listadas a seguir, à exceção de uma. Assinale-a.

- (A) Simplicidade
- (B) Inovação
- (C) Confiabilidade
- (D) Baixo custo
- (E) Estabilidade

46

Com relação às Leis de iniciativa do Poder Executivo, assinale V para afirmativa verdadeira e F para a falsa.

- () A LDO compreenderá as metas e prioridades da administração pública, disporá sobre as alterações na legislação tributária e estabelecerá a política de aplicação das agências financeiras oficiais de fomento.
- () A LOA tem como principais objetivos estimar a receita e fixar a programação das despesas para o exercício financeiro.
- () O PPA tem como função estabelecer, de forma regionalizada, as diretrizes, objetivos e metas da administração pública para as despesas de capital e outras delas decorrentes e para as relativas aos programas de duração continuada.

As afirmativas são, respectivamente,

- (A) V, V e F.
- (B) F, V e V.
- (C) F, F e V.
- (D) F, V e F.
- (E) V, V e V.

47

Com relação aos custos de transação, analise as afirmativas a seguir.

- I. Ocorrem à margem dos custos de produção.
- II. Podem ser incrementados pelo oportunismo dos agentes econômicos.
- III. São estabelecidos como função da tecnologia de produção utilizada.

Assinale:

- (A) se somente a afirmativa I estiver correta.
- (B) se somente a afirmativa II estiver correta.
- (C) se somente a afirmativa III estiver correta.
- (D) se somente as afirmativas I e II estiverem corretas.
- (E) se todas as afirmativas estiverem corretas.

48

Os estudos sobre objetivos institucionais, organizacionais e pessoais, assim como a análise da influência entre as organizações e o ambiente no qual atuam, levaram alguns autores a formular teorias acerca da liderança.

Nesse sentido, analise as afirmativas a seguir.

- I. O enfoque situacional da liderança afirma que um líder que vai bem em determinadas condições pode não conseguir liderar um outro grupo sob outras condições ou em tarefas distintas.
- II. A liderança é um fenômeno social que ocorre em função das características da pessoa que lidera, das relações intergrupais em suas relações e da situação interna e externa.
- III. A troca interpessoal é um elemento de forte significado na consolidação da liderança e o grupo avalia a capacidade do líder em compreender seus objetivos como elemento de aceitação e manutenção de sua condição de liderança.

Assinale:

- (A) se somente a afirmativa I estiver correta.
- (B) se somente a afirmativa II estiver correta.
- (C) se somente a afirmativa III estiver correta.
- (D) se somente as afirmativas I e II estiverem corretas.
- (E) se todas as afirmativas estiverem corretas.

49

Douglas McGregor foi um autor behaviorista que se preocupou em comparar dois estilos distintos de administrar, aos quais deu o nome de Teoria X e Teoria Y, e que levavam em consideração o comportamento humano nas organizações.

Nesse sentido, analise as afirmativas a seguir.

- I. O ser humano da Teoria X é indolente e egocêntrico. Falta-lhe ambição e trabalha o mínimo possível.
- II. O ser humano da Teoria Y é naturalmente resistente às mudanças, mas tem potencial para assumir desafios.
- III. Em ambos os casos (Teoria X e Teoria Y) o desempenho do ser humano varia em função dos incentivos financeiros.

Assinale:

- (A) se somente a afirmativa I estiver correta.
- (B) se somente a afirmativa II estiver correta.
- (C) se somente a afirmativa III estiver correta.
- (D) se somente as afirmativas I e II estiverem corretas.
- (E) se todas as afirmativas estiverem corretas.

50

Quanto ao impacto causado nas organizações pelos cinco tipos de mudança – *ruptura*, *sobressalto*, *erosão*, *elaboração* e *enxerto*, analise as afirmativas a seguir.

- I. A *ruptura* é a forma mais radical de mudança na organização e atinge todos os aspectos da estratégia vigente.
- II. A *elaboração* ocorre como refinamento gradual da estratégia vigente e pode ter sentido *top-down* e/ou *bottom-up*.
- III. A *erosão* se dá pela deliberada ação de grupo(s) dentro da organização em função de novos interesses e disputas.

Assinale:

- (A) se somente a afirmativa I estiver correta.
- (B) se somente a afirmativa II estiver correta.
- (C) se somente a afirmativa III estiver correta.
- (D) se somente as afirmativas I e II estiverem corretas.
- (E) se todas as afirmativas estiverem corretas.

51

As opções a seguir apresentam etapas que, a rigor, compõem o processo de decisão, à exceção de uma. Assinale-a.

- (A) Definição dos objetivos.
- (B) Implementação da decisão perfeita.
- (C) Análise e definição do problema.
- (D) Avaliação e comparação das alternativas.
- (E) Escolha da alternativa adequada.

52

Com relação às formas de avaliação, analise as afirmativas a seguir.

- I. A avaliação formativa tem caráter pedagógico e se dá ao longo do processo.
- II. A avaliação somativa se dá ao término de determinado processo ou etapa.
- III. As avaliações formativa e somativa pressupõem, a partir do resultado da avaliação, uma classificação final.

Assinale:

- (A) se somente a afirmativa I estiver correta.
- (B) se somente a afirmativa II estiver correta.
- (C) se somente a afirmativa III estiver correta.
- (D) se somente as afirmativas I e II estiverem corretas.
- (E) se todas as afirmativas estiverem corretas.

53

A Lei nº 8.666/93 estabelece normas gerais sobre licitações e contratos administrativos no âmbito dos Poderes da União, dos Estados, do Distrito Federal e dos Municípios.

A esse respeito, assinale V para a afirmativa verdadeira e F para a falsa.

- () A rescisão do contrato poderá ser determinada por ato unilateral e escrito da Administração quando for detectado o não cumprimento de cláusulas contratuais, especificações, projetos e prazos.
- () A publicação resumida do instrumento de contrato ou de seus aditamentos na imprensa oficial é condição indispensável para sua eficácia.
- () A licitação não será sigilosa, sendo públicos e acessíveis ao público os atos de seu procedimento, salvo quanto ao conteúdo das propostas, até a respectiva abertura.

As afirmativas são, respectivamente,

- (A) F, V e V.
- (B) V, V e V.
- (C) V, V e F.
- (D) V, F e V.
- (E) F, F e V.

54

Com relação à Teoria Geral de Sistemas (TGS), analise as afirmativas a seguir.

- I. No modelo sociotécnico de Tavistok a organização é concebida como um sistema fechado com dois subsistemas.
- II. A TGS contraria a ideia de organização como um sistema fechado, determinístico e protegido de influências externas.
- III. Os sistemas fechados, no processo de entropia negativa, renovam as energias necessárias à sua sobrevivência.

Assinale:

- (A) se somente a afirmativa I estiver correta.
- (B) se somente a afirmativa II estiver correta.
- (C) se somente a afirmativa III estiver correta.
- (D) se somente as afirmativas I e III estiverem corretas.
- (E) se todas as afirmativas estiverem corretas.

55

F. Herzberg formulou a Teoria dos Dois Fatores, na qual buscou explicar a capacidade de influência destes na motivação do trabalhador e no seu comportamento, criando satisfação ou insatisfação.

A esse respeito, analise as afirmativas a seguir.

- I. Fatores satisficentes geram desmotivação quando retirados do ambiente de trabalho.
- II. Essa teoria trata os fatores capazes de conferir satisfação ou insatisfação como elementos distintos.
- III. Salário e reconhecimento são exemplos de fatores satisficentes.

Assinale:

- (A) se somente a afirmativa I estiver correta.
- (B) se somente a afirmativa II estiver correta.
- (C) se somente a afirmativa III estiver correta.
- (D) se somente as afirmativas I e II estiverem corretas.
- (E) se todas as afirmativas estiverem corretas.

56

Segundo a tipologia organizacional descrita por Blau e Scott, o beneficiário dos resultados das organizações exerce influência e poder sobre elas, a ponto de condicionar os objetivos destas, apesar de poder gerar conflitos.

A esse respeito, avalie as afirmações a seguir.

- I. Os clientes exercem poder sobre as organizações de serviços, como os hospitais.
- II. O público exerce poder sobre as organizações de Estado, como as repartições públicas.
- III. Os autores identificaram as possibilidades de conflitos que podem ocorrer entre a organização formal e a informal.

Assinale:

- (A) se somente a afirmativa I estiver correta.
- (B) se somente a afirmativa II estiver correta.
- (C) se somente a afirmativa III estiver correta.
- (D) se somente as afirmativas I e II estiverem corretas.
- (E) se todas as afirmativas estiverem corretas.

57

Os modelos de governança preconizados devem agregar elementos que visem garantir aos interessados (*stakeholders*) uma gestão organizacional com equidade (*fairness*), transparência (*disclosure*) e responsabilidade pelos resultados (*accountability*) num ambiente de cumprimento às normas (*compliance*).

Com relação à função *compliance*, assinale V para a afirmativa verdadeira e F para a falsa.

- () Complementa as funções da auditoria interna mantendo a sua independência e sem gerar superposição de funções.
- () “*Estar em compliance*” significa seguir as leis e normas para o setor, independentemente dos regulamentos internos de cada instituição.
- () A perda de reputação por ações com impacto negativo para *stakeholders* caracteriza um elemento de “*risco de compliance*”.

As afirmativas são, respectivamente,

- (A) V, V e F.
- (B) V, V e V.
- (C) V, F e V.
- (D) F, F e V.
- (E) F, V e F.

58

Burns e Stalker, a partir de suas observações e pesquisas, propuseram uma classificação para as organizações, utilizada na atualidade, que estabelece os conceitos de organizações mecanísticas (ou mecanicistas) e organizações orgânicas (ou orgânicas).

A esse respeito, assinale a afirmativa correta.

- (A) Empresas mecanicistas reúnem características de divisão do trabalho e flexibilidade de atuação.
- (B) Nas empresas orgânicas há o predomínio da comunicação e interação laterais sobre as verticais.
- (C) A organicidade pressupõe informação ascendente filtrada e decisão descendente e amplificada.
- (D) Amplitude de controle expandida caracteriza as organizações mecanicistas e sua linha hierárquica.
- (E) As empresas orgânicas e as mecanicistas se equivalem quanto à forma de reagir ao ambiente.

59

O planejamento e a gestão estratégica de instituições e empresas demandam cuidados especiais com as pessoas que compõem o seu corpo vivo, pelo fato de eles serem os responsáveis, em última análise, pelo seu sucesso ou fracasso.

Assim, o processo de escolha dessas pessoas deverá refletir, com clareza, o que se espera de cada uma no desempenho de suas atribuições. Para isso, os responsáveis deverão definir claramente o perfil de competências requerido para os cargos e funções.

Assinale a opção que indica a definição correta de *competência*.

- (A) Conjunto de conhecimentos aplicáveis ao desempenho.
- (B) Conjunto de conhecimentos, habilidades e atitudes.
- (C) Conjunto adequado de informações e habilidades.
- (D) Conjunto de atitudes capazes de influenciar os rumos da empresa.
- (E) Conjunto de posturas críticas requeridas para as tarefas.

60

Para a adequada organização e gestão da força de trabalho faz-se necessário entender algumas premissas básicas que regem as relações entre as pessoas, dentre as quais as formas como estas se organizam em grupos.

Nesse sentido, em função do postulado por W.C. Schutz, assinale a opção que indica a nomenclatura correta e a ordem de surgimento das necessidades interpessoais.

- (A) Necessidades de inclusão, controle e afeto.
- (B) Necessidades de iniciação, controle e comando.
- (C) Necessidades de inclusão, afeto e controle.
- (D) Necessidades de afeto, inclusão e controle.
- (E) Necessidades de controle, comando e afeto.

61

Com relação aos estudos e às teorias de liderança, analise as afirmativas a seguir.

- I. A teoria dos traços reza que a liderança é inata e surge por características físicas, habilidades e personalidade.
- II. O líder autocrático, apesar de fixar as diretrizes, não consegue o mesmo volume de produção do líder democrático.
- III. O estudo sobre estilos de liderança mostra que o líder liberal é o que obtém a melhor qualidade dos produtos entregues.

Assinale:

- (A) se somente a afirmativa I estiver correta.
- (B) se somente a afirmativa II estiver correta.
- (C) se somente a afirmativa III estiver correta.
- (D) se somente as afirmativas I e II estiverem corretas.
- (E) se todas as afirmativas estiverem corretas.

62

Com relação ao *isomorfismo* que ocorre entre as instituições em função das pressões ambientais, analise as afirmativas a seguir.

- I. O *isomorfismo normativo* tem origem na profissionalização ou disseminação de conhecimento por especialistas e na definição de métodos de trabalho.
- II. O *isomorfismo coercitivo* resulta de pressões formais e informais exercidas sobre as organizações por outras organizações das quais elas dependem, gerando uniformidade.
- III. O *isomorfismo mimético* ocorre quando tecnologias organizacionais são pobres ou quando o ambiente cria incertezas, levando as organizações a modelarem-se às outras.

Assinale:

- (A) se somente a afirmativa I estiver correta.
- (B) se somente a afirmativa II estiver correta.
- (C) se somente a afirmativa III estiver correta.
- (D) se somente as afirmativas I e II estiverem corretas.
- (E) se todas as afirmativas estiverem corretas.

63

As perspectivas do *Balanced Score Card* – BSC, descritas por Kaplan e Norton, estão listadas a seguir, à exceção de uma. Assinale-a.

- (A) Perspectiva do cliente
- (B) Perspectiva financeira
- (C) Perspectiva dos processos internos
- (D) Perspectiva do negócio
- (E) Perspectiva do aprendizado e crescimento

64

Com relação à estrutura organizacional, utilizando a tipologia de Etzioni, analise as afirmativas a seguir.

- I. As organizações exigem uma distribuição formal de recompensas e sanções para garantir cumprimento das normas.
- II. As unidades artificiais (empresas) tendem a ser muito mais complexas que as unidades naturais (como as famílias).
- III. As pessoas são elementos chave nas organizações e não devem ser substituídas em função de menor habilidade.

Assinale:

- (A) se somente a afirmativa I estiver correta.
- (B) se somente a afirmativa II estiver correta.
- (C) se somente a afirmativa III estiver correta.
- (D) se somente as afirmativas I e II estiverem corretas.
- (E) se todas as afirmativas estiverem corretas.

65

Considerando os instrumentos de transparência da gestão fiscal, analise as afirmativas a seguir.

- I. Transparência quanto à despesa: serão disponibilizados todos os atos praticados pelas unidades gestoras no decorrer da execução da despesa, no momento de sua realização, com a disponibilização mínima dos dados referentes ao número do correspondente processo, ao bem fornecido ou ao serviço prestado, à pessoa física ou jurídica beneficiária do pagamento e ao procedimento licitatório realizado.
- II. Transparência quanto à receita: disponibilizarão lançamento e recebimento de toda a receita das unidades gestoras, inclusive referente a recursos extraordinários.
- III. Transparência quanto ao patrimônio: é facultada a disponibilização das contas apresentadas pelo Chefe do Poder Executivo ao respectivo Poder Legislativo, durante todo o exercício, para consulta e apreciação pelos cidadãos e instituições da sociedade.

Assinale:

- (A) se somente a afirmativa I estiver correta.
- (B) se somente a afirmativa III estiver correta.
- (C) se somente as afirmativas I e II estiverem corretas.
- (D) se somente as afirmativas I e III estiverem corretas.
- (E) se todas as afirmativas estiverem corretas.

66

O Método de Análise e Solução de Problemas (MASP) tem sido utilizado em conjunto com o PDCA (*Plan* – planejar; *Do* – fazer; *Check* – verificar; e *Act* - agir) para atingir os resultados desejados pela organização.

Nesse sentido, assinale a opção que indica as etapas do MASP que coincidem com a etapa *Plan* do PDCA.

- (A) Observação do problema, descrição do problema, verificação e planificação.
- (B) Observação do problema, análise do processo, verificação e plano de ação.
- (C) Identificação do problema, observação, análise do processo e plano de ação.
- (D) Observação do problema, identificação do problema, descrição do problema e planificação.
- (E) Análise do problema, descrição do processo, verificação e plano de ação.

67

Segundo Porter, para que a organização possa planejar sua estratégia e obter vantagem competitiva, faz-se necessário observar e compreender a empresa em sua totalidade. Para isso, propôs a *cadeia de valores genérica* como base de análise.

Nesse sentido, analise as afirmativas a seguir.

- I. A gerência de recursos humanos faz parte do grupo de atividades primárias.
- II. Logística externa e marketing e vendas fazem parte do grupo de atividades primárias.
- III. Logística interna faz parte do grupo de atividades de apoio.

Assinale:

- (A) se somente a afirmativa I estiver correta.
- (B) se somente a afirmativa II estiver correta.
- (C) se somente a afirmativa III estiver correta.
- (D) se somente as afirmativas I e II estiverem corretas.
- (E) se todas as afirmativas estiverem corretas.

68

As necessidades humanas listadas a seguir foram hierarquizadas por A. Maslow, à exceção de uma. Assinale-a.

- (A) Necessidades fisiológicas
- (B) Necessidades de segurança
- (C) Necessidades sociais
- (D) Necessidades espirituais
- (E) Necessidades de autorrealização

69

Com relação aos postulados aceitos pela gestão do conhecimento, que contribuem para a geração e a caracterização de “organizações do conhecimento”, analise as afirmativas a seguir.

- I. O desenvolvimento de competências informacionais é pré-requisito indispensável para as organizações do conhecimento.
- II. Criar e compartilhar conhecimento pressupõe que a espiral do conhecimento foi completada.
- III. As organizações do conhecimento conseguem tomar decisões mesmo a partir de informações fragmentadas.

Assinale:

- (A) se somente a afirmativa I estiver correta.
- (B) se somente a afirmativa II estiver correta.
- (C) se somente a afirmativa III estiver correta.
- (D) se somente as afirmativas I e II estiverem corretas.
- (E) se todas as afirmativas estiverem corretas.

70

Com relação à Teoria da Agência, assinale a afirmativa correta.

- (A) A delegação para que alguém exerça o poder em nome de outrem cria o conflito de agência.
- (B) A teoria da agência surgiu para explicar as relações conflituosas entre os proprietários.
- (C) O contrato estabelecido entre proprietário e administrador cria a figura do agente perfeito.
- (D) A teoria da agência se baseia na crença de que não há agente perfeito nem contrato completo.
- (E) A estrutura da propriedade e a imperfeição das informações são a base da teoria da agência.

71

Com relação aos níveis de planejamento e gestão observáveis para a força de trabalho nas organizações, analise as afirmativas a seguir.

- I. O modelo de gestão tático-operacional da força de trabalho pressupõe um departamento de pessoal atuando na função de assessoria à direção e aos departamentos da organização.
- II. O modelo de gestão estratégico da força de trabalho faz o departamento de pessoal abandonar suas atividades tradicionais.
- III. O setor de gestão estratégica de RH deve assumir desde a configuração dos modelos de remuneração até a sua execução.

Assinale:

- (A) se somente a afirmativa I estiver correta.
- (B) se somente a afirmativa II estiver correta.
- (C) se somente a afirmativa III estiver correta.
- (D) se somente as afirmativas I e II estiverem corretas.
- (E) se todas as afirmativas estiverem corretas.

72

Porter, para enfrentar com sucesso as cinco forças competitivas, identificou três estratégias genéricas que são adotadas pelas empresas.

A esse respeito analise as afirmativas a seguir.

- I. Enquanto as estratégias de “enfoque” e “diferenciação” operam no âmbito de toda a indústria, a posição de “baixo custo” se concentra em determinado segmento do mercado.
- II. A estratégia de baixo custo demanda forte investimento em pesquisa e desenvolvimento para atingir a liderança pretendida.
- III. A estratégia de diferenciação contempla mais fortemente a avaliação e os incentivos subjetivos às metas quantitativas.

Assinale:

- (A) se somente a afirmativa I estiver correta.
- (B) se somente a afirmativa II estiver correta.
- (C) se somente a afirmativa III estiver correta.
- (D) se somente as afirmativas I e II estiverem corretas.
- (E) se todas as afirmativas estiverem corretas.

73

Relacione as modalidades de licitação às respectivas características.

1. Concorrência
 2. Tomada de Preços
 3. Convite
 4. Concurso
- () Realizada entre interessados do ramo pertinente ao seu objeto, cadastrados ou não, escolhidos e convidados em número mínimo de 3 (três) pela unidade administrativa, a qual afixará, em local apropriado, cópia do instrumento convocatório.
 - () Modalidade de licitação entre quaisquer interessados que, na fase inicial de habilitação preliminar, comprovem possuir os requisitos mínimos de qualificação exigidos no edital para execução de seu objeto.
 - () Licitação entre quaisquer interessados para escolha de trabalho técnico, científico ou artístico, mediante a instituição de prêmios ou remuneração aos vencedores, conforme critérios constantes de edital publicado na imprensa oficial.
 - () Realizada entre interessados devidamente cadastrados ou que atenderem a todas as condições exigidas para cadastramento até o terceiro dia anterior à data do recebimento das propostas, observada a necessária qualificação.

Assinale a opção que indica a relação correta, de cima para baixo.

- (A) 1 – 2 – 3 – 4
- (B) 2 – 4 – 1 – 3
- (C) 4 – 2 – 3 – 1
- (D) 3 – 1 – 4 – 2
- (E) 3 – 2 – 4 – 1

74

O modelo de tomada de decisão no qual os decisores possuem um conjunto de soluções do qual se utilizam à medida de suas necessidades, é chamado de modelo

- (A) de portfólio.
- (B) de incertezas.
- (C) arquetípico.
- (D) estruturado.
- (E) “cesto de lixo”.

75

As ciências políticas construíram, historicamente, alguns paradigmas.

A esse respeito, analise os três tipos descritos a seguir.

- I. Institucionalismo, que preocupava-se apenas em analisar as instituições políticas.
- II. Comportamentalismo, que traçava suas análises em função do comportamento dos atores políticos.
- III. Neoinstitucionalismo, cuja centralidade estudava as influências bilaterais entre instituições e atores políticos.

Assinale:

- (A) se somente o tipo I estiver correto.
- (B) se somente o tipo II estiver correto.
- (C) se somente o tipo III estiver correto.
- (D) se somente os tipos I e II estiverem corretos.
- (E) se todos os tipos estiverem corretos.

76

O *grid* gerencial de Blake e Mouton traz à discussão algumas formas de integração entre habilidades e pressupostos que podem ajudar a reconhecer estilos de liderança.

A esse respeito, analise as afirmativas a seguir.

- I. O modelo inter-relaciona a preocupação do líder com os meios de produção e com os resultados obtidos.
- II. O modelo de gerente 9.9 baseia-se na extração de máximos resultados frente aos recursos disponíveis.
- III. O modelo pressupõe estilos dominantes e subdominantes que podem se alternar em função de conjunturas diversas.

Assinale:

- (A) se somente a afirmativa I estiver correta.
- (B) se somente a afirmativa II estiver correta.
- (C) se somente a afirmativa III estiver correta.
- (D) se somente as afirmativas I e II estiverem corretas.
- (E) se todas as afirmativas estiverem corretas.

77

Assinale a opção que indica, conforme aceitas hoje, as funções do processo administrativo.

- (A) Organização, monitoramento, controle e avaliação.
- (B) Controle, avaliação, reconversão e monitoramento.
- (C) Planejamento, organização, direção e controle.
- (D) Coordenação, planejamento, reunião e decisão.
- (E) Assembleia, decisão, implantação e controle.

78

Relacione as partes básicas da organização, segundo Mintzberg, às respectivas unidades organizacionais de uma empresa fabril típica.

1. Núcleo Operacional
 2. Tecnoestrutura
 3. Assessoria de Apoio
- () Pesquisa e Desenvolvimento e Relações Industriais.
() Planejamento Estratégico e Programação da Produção.
() Compradores e Despachantes.

Assinale a opção que indica a relação correta, de cima para baixo.

- (A) 2 – 3 – 1
- (B) 1 – 2 – 3
- (C) 3 – 2 – 1
- (D) 2 – 1 – 3
- (E) 3 – 1 – 2

79

No processo decisório, uma decisão, tomada e implementada em detrimento de outra, pode ser avaliada e mensurada sob o ponto de vista da suposta perda que seria gerada pela decisão preterida.

Essa condição é chamada de custo

- (A) decisional.
- (B) de oportunidade.
- (C) político.
- (D) econômico-financeiro.
- (E) marginal.

80

Com relação ao modelo de Parcerias Público-Privadas – PPP, assinale a afirmativa correta.

- (A) As PPP permitem firmar os chamados “*termos de parceria*” com o poder público por períodos de até 35 anos.
- (B) As PPP são gerenciadas por entidades sem fins lucrativos constituídos especificamente para apoio ao governo.
- (C) As PPP demandam processo licitatório para a sua instituição e a concessão dos serviços públicos ao parceiro.
- (D) As PPP obrigam o poder público a fornecer subsídios ao parceiro privado durante o período da parceria.
- (E) As PPP podem ser utilizadas para fins de incrementar a infraestrutura e a capacidade de fiscalização do setor público.

Realização

