



PROFESSOR MUNICIPAL - ARTES

TIPO 2 – VERDE



SUA PROVA

- Além deste caderno contendo **50 (cinquenta)** questões objetivas e **2 (duas)** questões discursivas você receberá do fiscal de prova o cartão de respostas e a folha de textos definitivos;
- As questões objetivas têm **4 (quatro)** opções de resposta (A, B, C, D) e somente uma delas está correta.



TEMPO

- Você dispõe de **04 (quatro) horas e 30 (trinta) minutos** para a realização da prova, já incluído o tempo para a marcação do cartão de respostas e o preenchimento da folha de textos definitivos;
- **2 (duas) horas** após o início da prova, é possível retirar-se da sala, sem levar o caderno de questões;
- A partir dos **30 (trinta) minutos** anteriores ao término da prova é possível retirar-se da sala **levando o caderno de questões**.



NÃO SERÁ PERMITIDO

- Qualquer tipo de comunicação entre os candidatos durante a aplicação da prova;
- Anotar informações relativas às respostas em qualquer outro meio que não seja o caderno de questões;
- Levantar da cadeira sem autorização do fiscal de sala;
- Usar o sanitário ao término da prova, após deixar a sala.



INFORMAÇÕES GERAIS

- Verifique se seu caderno de questões está completo, sem repetição de questões ou falhas. Caso contrário, **notifique imediatamente o fiscal da sala**, para que sejam tomadas as devidas providências;
- Confira seus dados pessoais, especialmente nome, número de inscrição e documento de identidade e leia atentamente as instruções para preencher o cartão de respostas e a folha de textos definitivos;
- Para o preenchimento do cartão de respostas e da folha de textos definitivos, use somente caneta esferográfica, fabricada em material transparente, com tinta preta ou azul;
- Assine seu nome apenas no(s) espaço(s) reservado(s) no cartão de respostas e na folha de textos definitivos;
- Confira seu cargo, cor e tipo do caderno de questões. Caso tenha recebido caderno de cargo ou cor ou tipo **diferente** do impresso em seu cartão de respostas, o fiscal deve ser **obrigatoriamente** informado para o devido registro na ata da sala;
- Reserve tempo suficiente para o preenchimento do seu cartão de respostas e da sua folha de textos definitivos. O preenchimento é de sua responsabilidade e **não será permitida a troca do cartão de respostas e da folha de textos definitivos em caso de erro cometido pelo candidato**;
- Para fins de avaliação, serão levadas em consideração apenas as marcações realizadas no cartão de respostas e na folha de textos definitivos;
- A FGV coletará as impressões digitais dos candidatos na lista de presença;
- Os candidatos serão submetidos ao sistema de detecção de metais quando do ingresso e da saída de sanitários durante a realização das provas.
- **Boa sorte!**

Língua Portuguesa

1

Assinale a opção em que o vocábulo a exemplifica uma classe gramatical diferente das demais.

- (A) Há mulher cuja infidelidade é o único laço que a liga ainda ao marido.
- (B) A mulher perdoa a infidelidade, mas não a esquece.
- (C) Certamente foi o diabo que ensinou as mulheres a bailar.
- (D) A boa esposa ama sua casa e nunca a abandona.

2

Leia o texto injuntivo a seguir.

Um medicamento é um produto que age sobre a sua saúde. Respeite rigorosamente as ordens de seu médico e o modo de emprego instruído na receita. Siga os conselhos do farmacêutico. Não interrompa o tratamento por sua própria vontade.

Entre as opções abaixo, assinale a que não é marca desse tipo de texto.

- (A) Fornece instruções e conselhos.
- (B) Sugere procedimentos de uso.
- (C) Explica como proceder.
- (D) Inclui formas negativas de proibição.

3

Assinale a opção que apresenta a frase que mostra uma contradição interna.

- (A) Um escravo é aquele que espera por alguém mais para libertá-lo.
- (B) Nós todos estamos condenados à prisão solitária dentro de nossa própria pele, por toda a vida.
- (C) Olho por olho e todos nós acabaremos cegos.
- (D) Eu mataria por um prêmio Nobel da paz.

4

Leia o trecho a seguir.

A segunda edição deste livro acabou mais depressa que a primeira. Aqui sai ele em terceira, sem outra alteração além da emenda de alguns erros tipográficos, tais e tão poucos que, ainda conservados, não encobriam o sentido.

Um amigo e confrade ilustre tem teimado comigo para que dê a este livro o seguimento de outro. "Com as Memórias Póstumas de Brás Cubas, donde este proveio, fará você uma trilogia, e a Sofia de Quincas Borba ocupará exclusivamente a terceira parte.

Algum tempo cuidei que podia ser, mas relendo agora estas páginas concluo que não. A Sofia está aqui toda. Continuá-la seria repeti-la, e acaso repetir o mesmo seria pecado. Creio que foi assim que me tacharam este e alguns outros dos livros que vim compondo pelo tempo fora no silêncio da minha vida. Vozes houve, generosas e fortes, que então me defenderam; já lhes agradei em particular; agora o faço cordial e publicamente.

Machado de Assis. *Quincas Borba*. São Paulo. Ed. Ática. 1988.

A principal finalidade desta "introdução" é

- (A) comemorar o sucesso da obra, com três edições em relativamente pouco tempo.
- (B) justificar a razão de o autor não pretender formar uma trilogia com outro livro a seguir.
- (C) agradecer àquelas pessoas que o têm defendido de ataques infundados.
- (D) mostrar o processo de produção de suas obras, como algo que foge à rotina silenciosa em que vive.

5

Assinale a opção que apresenta a frase em que o vocábulo mais tem valor de quantidade e não de intensidade.

- (A) Nada agrava mais a pobreza do que a mania de parecer rico.
- (B) Nada mostra mais covardia que a riqueza.
- (C) Os homens mais respeitáveis não são sempre os mais respeitáveis.
- (D) Vale mais vida de pobre sob o abrigo de teto de tábuas do que alimentos finos em casa alheia.

6

Uma receita tradicional de bolo é exemplo clássico de texto

- (A) narrativo.
- (B) descritivo.
- (C) expositivo.
- (D) injuntivo.

7

Leia o fragmento a seguir.

Rubião fitava a enseada, — eram oito horas da manhã. Quem o visse, com os polegares metidos no cordão do chambre, à janela de uma grande casa de Botafogo, cuidaria que ele admirava aquele pedaço de água quieta; mas, em verdade, vos digo que pensava em outra coisa. Cotejava o passado com o presente. Que era, há um ano? Professor. Que é agora? Capitalista. Olha para si, para as chinelas (umas chinelas de Túnis, que lhe deu recente amigo, Cristiano Palha), para a casa, para o jardim, para a enseada, para os morros e para o céu; e tudo, desde as chinelas até o céu, tudo entra na mesma sensação de propriedade.

Machado de Assis. *Quincas Borba*. São Paulo. Ed. Ática. 1988.

No primeiro parágrafo do romance *Quincas Borba*, de Machado de Assis, o narrador do romance, mostra-se como

- (A) observador de caráter onisciente, fornecendo características predominantemente psicológicas do personagem.
- (B) observador de um momento de um personagem, com informações limitadas por vê-lo à distância.
- (C) narrador onisciente, com conhecimento dos fatos em sua integralidade.
- (D) narrador de terceira pessoa, participando como personagem do romance.

8

Leia fragmento textual a seguir.

A administração Clinton decidiu ontem, o que parecem ser os preparativos finais para uma eventual invasão do Haiti e, em meio da crescente oposição popular e da oposição republicana, enviar às costas desse paupérrimo país caribenho dois porta-aviões.

A seguir estão quatro conselhos para quem deseja redigir bem; assinale a opção que apresenta o conselho inaplicável a esse segmento por não mostrar o problema apontado.

- (A) Limitar a quantidade de inserções.
- (B) Retirar as informações irrelevantes.
- (C) Juntar as palavras sintaticamente relacionadas.
- (D) Utilizar um só registro de linguagem.

9

Assinale a opção que apresenta a frase em que a preposição **até** indica limite posterior de tempo.

- (A) Mulher. É tão comum, mas tão comum, que **até** pobre tem.
- (B) Essa criatura que brincara comigo, que pulara, dançara, creio **até** que dormira comigo, deixava-me agora com os braços atados e medrosos.
- (C) Também não achei melhor título para a minha narração; se não tiver outro daqui **até** ao fim do livro, vai este mesmo.
- (D) Capitu deu-me as costas, voltando-se para o espelinho. Peguei-lhe dos cabelos, colhi-os todos e entrei a alisá-los com o pente, desde a testa **até** as últimas pontas, que lhe desciam à cintura.

10

Nas opções a seguir são dadas duas frases com a preposição **de**; assinale a opção em que essa preposição mostra, respectivamente, valor semântico ou nocional e valor gramatical ou relacional.

- (A) Viajar **de** avião. / Precisar **de** dinheiro.
- (B) Chegar **de** repente. / Sair **de** manhã.
- (C) Necessitar **de** mais tempo. / Ter medo **de** escuro.
- (D) Vestir-se **de** branco. / Trabalhar **de** terno.

Legislação Educacional

11

Sobre os motivos que devem levar os dirigentes do estabelecimento escolar a contatarem o Conselho Tutelar, analise as afirmativas a seguir.

- I. Quando o aluno contesta critérios avaliativos que lhe são impostos por não concordar com suas efetividades.
- II. Quando, após esgotados os recursos escolares, o aluno apresenta insistentes faltas injustificadas nas atividades da instituição educativa.
- III. Quando o aluno manifesta desatenção em sala de aula, apresentando dificuldades de compreensão dos conteúdos programáticos e comportamento introspectivo.

Está correto o que se afirma em

- (A) I, apenas.
- (B) II, apenas.
- (C) III, apenas.
- (D) I e II, apenas.

12

Assinale a opção que descreve corretamente a atuação da Constituição Federal de 1988 para a garantia da educação em território nacional.

- (A) Vincula os âmbitos público e privado, ao estabelecer como dever do estado e da família a garantia da educação da criança e adolescente.
- (B) Responsabiliza a sociedade brasileira pela manutenção dos educandos no ensino básico até sua conclusão.
- (C) Democratiza a educação representada pela determinação da gratuidade no acesso em todas as instituições escolares nacionais.
- (D) Fomenta o pluralismo de ideias e o desenvolvimento pleno do ser humano, ao definir como obrigatória a matrícula na educação superior.

13

A respeito do Ensino Fundamental, segundo as determinações da Lei de Diretrizes e Bases da Educação Nacional (LDB), assinale a afirmativa correta.

- (A) Sua duração será de no mínimo quatro horas diárias em sala de aula.
- (B) Sua organização será obrigatoriamente fragmentada em ciclos.
- (C) Sua modalidade virtual será oferecida aos pais e responsáveis que desejarem.
- (D) Sua extensão temporal completa será impreterivelmente de oito anos.

14

Assinale a afirmativa que apresenta corretamente uma característica da Lei nº 13.146/15 - Lei Brasileira de Inclusão da Pessoa com Deficiência.

- (A) Amplia a noção de sujeitos de direito ao acesso à educação.
- (B) Cria um sistema educacional paralelo ao regular, que atende às necessidades do aluno de maneira independente.
- (C) É uma resposta institucional para a educação formal de indivíduos baseada na ideia de capacitismo.
- (D) Estabelece o tratamento normativo do educando, padronizando seu desenvolvimento.

15

De acordo a Lei nº 9.394/96, que descreve deveres da União a serem realizados em conjunto com a iniciativa municipal, estadual e do Distrito Federal, analise as afirmativas a seguir e assinale (V) para a verdadeira e (F) para a falsa.

- () Desenvolver o Plano Nacional de Educação.
- () Estabelecer competências e diretrizes para todas as etapas da Educação Básica.
- () Assegurar o cumprimento dos dias letivos e horas-aula estabelecidas.

As afirmativas são, na ordem apresentada, respectivamente,

- (A) V – F – F.
- (B) V – V – F.
- (C) F – F – V.
- (D) F – V – V.

16

De acordo com o Estatuto da Criança e do Adolescente (Lei nº 8.069/90) é dever da instituição de ensino

- (A) compelir os responsáveis para a realização da matrícula de crianças e adolescentes nas etapas da educação escolar.
- (B) ofertar possibilidade de turnos noturnos que se adaptem às necessidades de crianças que possuam ocupação laboral.
- (C) conscientizar os educandos sobre os prejuízos do uso de drogas.
- (D) atuar como agente tutelar ao zelar pela frequência dos alunos nas atividades escolares.

17

As afirmativas a seguir descrevem corretamente aspectos da normativa que estabelece a inclusão escolar no Brasil, à exceção de uma. Assinale-a.

- (A) Precisa o significado de deficiência como impedimentos de múltiplas naturezas que sem as devidas condições pode comprometer sua participação na sociedade brasileira.
- (B) Exige a apresentação do símbolo nacional que identifica o indivíduo com deficiência para o reconhecimento e desfrute de seu direito.
- (C) Considera o uso de tecnologia assistiva como estratégia para a efetivação da participação em atividades educativas para indivíduos que demandem.
- (D) Estabelece a implementação de mudanças atitudinais e metodológicas entre os educandos e educadores para concretizar sua efetivação.

18

Com base no Capítulo III – *da Educação* da Constituição Federal de 1988, assinale a opção que apresenta corretamente uma das suas determinações.

- (A) Os repasses de recursos públicos serão restritos às escolas estaduais públicas.
- (B) O acesso à educação básica e gratuita será estipulado do ano zero aos 17 anos do educando.
- (C) O ensino público da educação básica será ofertado admitindo a atuação da iniciativa privada.
- (D) O Plano Nacional de Educação terá duração bienal a fim de assegurar a manutenção do ensino.

19

A respeito do que é estabelecido pela Lei nº 11.645/08 (História e Cultura Afro-Brasileira e Indígena), analise as afirmativas a seguir.

- I. A lei prevê mudanças na abordagem de ensino, que deve reconhecer as agências dos grupos sociais e suas contribuições para a história e a cultura brasileiras, em detrimento de uma abordagem que os vincula aos eventos de violência como vítimas passivas.
- II. As diretrizes da lei devem ser aplicadas obrigatoriamente na educação nacional, tanto nas instituições de ensino públicas quanto nas privadas.
- III. Os conteúdos previstos na lei devem ser ensinados de maneira transversal em todo o currículo, não somente em datas comemorativas como o Dia da Consciência Negra ou Dia do Índio.

Está correto o que se afirma em

- (A) I, apenas.
- (B) I e II, apenas.
- (C) II e III, apenas.
- (D) I, II e III.

20

Sobre aspectos do currículo escolar ou da proposta pedagógica, de acordo com a Base Nacional Comum Curricular, assinale a afirmativa correta.

- (A) Os currículos escolares devem padronizar integralmente os conteúdos ensinados no âmbito nacional.
- (B) Os currículos escolares devem desenvolvidos em dois blocos fragmentados que abarcam suas diversificações.
- (C) As propostas pedagógicas devem contar com a participação ativa dos docentes para definir seus planos de trabalho.
- (D) As propostas pedagógicas devem considerar o estudante de maneira unidimensional, como integrante do coletivo.

Fundamentos da Educação

21

O Projeto Político-Pedagógico é o nível mais abrangente de planejamento da instituição. Com relação aos componentes desse documento, analise os itens a seguir.

- I. Os conteúdos a serem abordados em cada estágio do ensino, assim como a ordem da abordagem.
- II. Os projetos de integração entre a escola e a comunidade circundante, com a promoção de ações culturais.
- III. O planejamento orçamentário, com a descrição das fontes de recursos e o controle de gastos.

Está correto o que se afirma em

- (A) I, II e III.
- (B) II e III, apenas.
- (C) I e III, apenas.
- (D) I e II, apenas.

22

A concepção de Avaliação Formativa surge como alternativa à chamada Avaliação Somativa. Assinale a opção que identifica corretamente um aspecto distintivo daquela em relação a esta.

- (A) O uso de instrumentos variados para avaliação, como testes, apresentações e atividades criativas.
- (B) O estabelecimento de critérios para medir o nível de proficiência do aluno em determinado tema.
- (C) O fornecimento de *feedback* ao aluno relativamente ao seu aproveitamento em uma disciplina.
- (D) O foco em cada etapa do aprendizado do aluno para otimizar o processo de aprendizagem.

23

Leia o trecho a seguir.

É possível afirmar que toda a matriz da modernidade enfatizou a questão da igualdade. A igualdade, independentemente das origens raciais, da nacionalidade, das opções sexuais, é uma chave para entender toda a luta da modernidade pelos direitos humanos. No entanto, parece que hoje o centro de interesse se deslocou, porque se coloca muito mais em evidência o tema da diferença.

Adaptado de **CANDAU**, Vera Maria. *Direitos humanos, educação e interculturalidade: as tensões entre igualdade e diferença*. Revista Brasileira de Educação, v. 13. n. 37. Jan/abr. 2008.

O trecho acima aponta um deslocamento que afeta diretamente a formação em direitos humanos. Conforme o texto, a atual relação entre os temas da igualdade e da diferença pode ser descrita como

- (A) tensionamento entre o ideal moderno e as demandas sociais e políticas contemporâneas.
- (B) contradição da celebração da diversidade em relação aos direitos humanos fundamentais.
- (C) equivalência entre o direito à igualdade e o direito à diferença, que são termos intercambiáveis.
- (D) substituição da igualdade por diferença, indicando uma mudança total de paradigma nos direitos humanos.

24

É impossível esgotar com explicações todos os detalhes do sistema Waldorf, porque qualquer sistematização estaria em contradição com a sua característica principal: a de ser um corpo vivo, suscetível de assumir formas e aspectos diferentes, de acordo com as circunstâncias concretas de um determinado meio social.

LANZ, Rudolf. *A pedagogia Waldorf*. São Paulo: Summus, 1979.

O trecho acima versa sobre a dificuldade em fazer uma exposição sistemática da pedagogia Waldorf. Assinale a opção que a define pela sua meta.

- (A) A adequação dos alunos ao ritmo e às atividades das sociedades e das economias modernas.
- (B) O pleno desenvolvimento da personalidade humana, em seus aspectos intelectual, afetivo e moral.
- (C) A especialização em campos de saberes específicos como preparação para campos técnicos e científicos.
- (D) O desenvolvimento de uma mentalidade competitiva e empreendedora, compatível com o século XXI.

25

Leia o fragmento a seguir.

As escolas são acusadas de corromper a sociedade, mas refletem, tão somente, o que já vai pela própria sociedade. A teoria dos educadores busca ajustar a escola às necessidades dessas transformações, procurando retificá-las e harmonizá-las mutuamente.

Adaptado de TEIXEIRA, Anísio. *Pequena introdução à Filosofia da Educação*. São Paulo: Companhia Editora Nacional, 1971.

A posição da escola expressa no fragmento acima pode ser descrita como

- (A) precedência sobre a sociedade, que ela tem o papel de corrigir e transformar.
- (B) passividade em relação ao que se passa na sociedade, dado que isto a determina.
- (C) interdependência com a sociedade, dado que se influenciam mutuamente.
- (D) neutralidade em relação à sociedade, posto que são processos paralelos.

26

A respeito da organização curricular, segundo as Diretrizes Curriculares Nacionais da Educação Básica, analise as afirmativas a seguir e assinale (V) para a verdadeira e (F) para a falsa.

- () O percurso formativo deve ser aberto e flexível para estabelecer componentes adequados aos interesses locais.
- () O currículo deve dispensar a ação no âmbito da construção de identidades sociais, bem como da transmissão de valores.
- () O trabalho didático-pedagógico deve favorecer o uso de eixos temáticos que perpassam as diversas disciplinas.

As afirmativas são, na ordem apresentada, respectivamente,

- (A) F, V e F.
- (B) F, V e V.
- (C) V, F e F.
- (D) V, F e V.

27

Leia o trecho a seguir.

O professor precisa valorizar de verdade a presença de cada um. Precisa reconhecer permanentemente que todos influenciam a dinâmica da sala de aula, que todos contribuem. Essas contribuições são recursos. Usadas de modo construtivo, elas promovem a capacidade de qualquer turma de criar uma comunidade aberta de aprendizado.

Adaptado de HOOKS, Bell. *Ensinando a transgredir*. São Paulo: Ed. WMF Martins Fontes, 2017.

A respeito do processo de ensino-aprendizagem, o trecho acima expõe a concepção que enfatiza o aspecto

- (A) reflexivo.
- (B) dialógico.
- (C) crítico.
- (D) prescritivo.

28

Autores tão diversos quanto Jean Piaget e Lev Vigotski têm seus pensamentos vinculados a uma concepção teórica chamada construtivista.

Segundo esta concepção, o aprendizado

- (A) ocorre quando o bem-estar emocional do aluno é priorizado e é acompanhado por um facilitador.
- (B) é um processo ativo e dinâmico por meio do qual sujeito e objeto se produzem em relação.
- (C) ocorre quando o aluno é capaz de absorver eficazmente as informações que lhe são transmitidas.
- (D) é a aquisição de um novo comportamento por meio de estímulos e respostas.

29

Leia o trecho a seguir que apresenta uma crítica a um certo modo de ensinar a didática.

A disciplina didática desenvolvida atualmente nos cursos de formação de educadores apresenta uma característica marcante por seu conteúdo enfatizar uma preocupação de caráter estritamente prático. Sua abordagem atual raramente ultrapassa a dimensão técnica do ensino.

RAYS, O. A. *Pressupostos teóricos para o ensino da Didática*. In: A Didática em questão. Petrópolis, RJ: Vozes, 2001.

Assinale a opção que identifica corretamente um exemplo que não se enquadra na abordagem criticada.

- (A) Aulas focadas no gerenciamento de sala de aula e em como manter a atenção dos alunos.
- (B) Transmissão de métodos de avaliação atualizados que levem em conta os dados das neurociências.
- (C) Programas de formação que incluam discussões sobre o contexto social em que se desenrola o ensino.
- (D) Treinamento continuado dos professores nos recursos tecnológicos mais recentes para sala de aula.

30

O movimento da Educação Aberta (*Open Education*) busca tornar a aprendizagem mais compatível com a dinâmica das novas tecnologias da informação.

Com relação a esta abordagem, analise os itens a seguir.

- I. Inspirada no movimento do *software* livre, faz uso de recursos educacionais abertamente distribuídos e modificados.
- II. Sendo pouco estruturada, exige o contrapeso de uma participação ainda mais ativa e centralizada do professor.
- III. Valoriza a liberdade do local de estudo, a aprendizagem por módulos em ritmo personalizado e práticas pedagógicas centradas no aluno.

Está correto o que se afirma em

- (A) I, apenas.
- (B) I e II, apenas.
- (C) I e III, apenas.
- (D) II e III, apenas.

Conhecimentos Específicos

Arte

31

Estilo pictórico que se desenvolveu na França, na segunda metade do século XIX, caracterizado por uma persistente experimentação da luminosidade, uma vez que os pontos de luz estruturam a imagem, em uma mimese do funcionamento biológico da visão.

O trecho refere-se ao

- (A) Cubismo.
- (B) Dadaísmo.
- (C) Surrealismo.
- (D) Impressionismo.

32

O significado de dançar na atualidade, mesmo que se priorize a repetição de padrões, pode ser relacionado com a expressão humana e precisa ser construído por experiências que permitam a liberdade de criação por parte de quem dança. Assim, é possível dizer que dançar é tornar-se presença em momento e movimento, refletindo imagens e criando formas. O corpo que dança é o próprio e seu tempo-espço só pode ser o presente.

Adaptado de BARRETO, Débora. Dança... Ensino, Sentidos e Possibilidades na Escola. UNICAMP - São Paulo, 1998, p.175.

Com base no trecho, assinale a afirmativa que indica corretamente um aspecto do papel da dança no contexto educacional.

- (A) A dança é uma atividade que pontua as festas do calendário letivo, durante as quais desenvolve a sociabilidade dos alunos.
- (B) A dança é um meio para disciplinar o uso do corpo, instruindo os alunos nos passos consagrados das principais modalidades de dança.
- (C) A dança desenvolve um conhecimento que consiste em habilidades, considerando todo ser humano como um centro de percepções e criador em um campo de práticas.
- (D) A dança serve para expurgar as emoções inconscientes e libertar a energia dos educandos, de modo que possam se concentrar melhor no aprendizado.

33

Leia o trecho a seguir.

Na época do romantismo, surgiu uma corrente artística e literária cujas consequências foram além do âmbito propriamente cultural e interferiram, com força ideológica, nos campos histórico e historiográfico. Trata-se do “indianismo”, movimento que celebrava os indígenas brasileiros, atribuindo-lhes nobreza, força heroica e caráter altaneiro.

Adaptado de COLI, Jorge. *Fabricação e promoção da brasilidade: arte e questões nacionais. Perspective*, 2, 2013.

A partir do trecho, assinale a afirmativa que indica corretamente como o romantismo, no século XIX, promoveu a fabricação de uma identidade brasileira associada à mitificação dos indígenas.

- (A) O índio imaginado pelos artistas românticos encarnava o ancestral nobre dos brasileiros, o que permitia neutralizar o passado colonial, visto como negativo, e oferecer uma origem elevada e autóctone à história do país.
- (B) A celebração do indígena livre facilitava a incorporação dos africanos, que chegaram ao Brasil como escravos e precisavam ser resgatados da inferioridade que lhes fora imposta.
- (C) A exaltação romântica do indígena permitiu derrubar o mito da fusão das três raças, dando preeminência à cultura dos povos originários, vistos como o elemento ancestral fundador da sociedade brasileira.
- (D) Os atributos de ociosidade e de indolência associados ao índio pela cultura romântica, produziram uma imagem negativa do Brasil e dos brasileiros, que deveria ser superada pelo branqueamento da sociedade.

34

Observe os exemplos de mobiliário e arquitetura *Art Nouveau*, a seguir.



THONET, Gebrüder. A cadeira de balanço (*Schaukelstuhl Bentwood*), Viena, 1885.



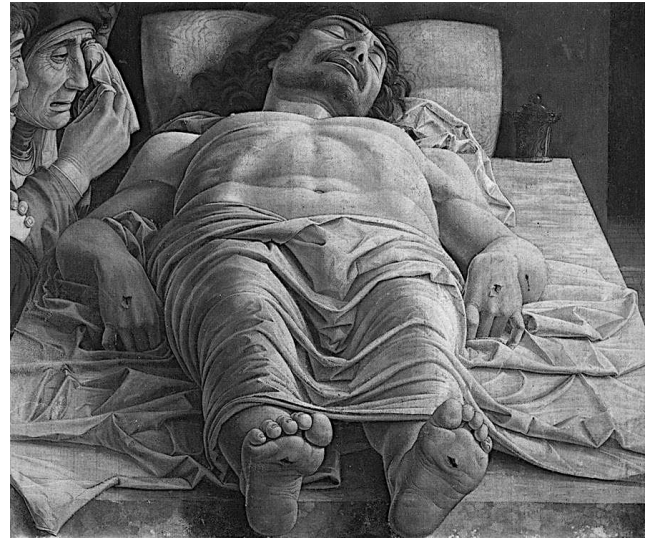
GAUDÌ, Antoni. A fachada da Casa Batlló. Barcelona, 1904.

As afirmativas a seguir descrevem corretamente o uso da linha curva na arquitetura e no design da *Art Nouveau*, à exceção de uma. Assinale-a.

- Os objetos *Art Nouveau* valorizam elementos ondulados, geralmente inspirados em formas naturais, flores e folhas, o que gera um sentimento de simetria, ordem e racionalidade.
- Na arquitetura *Art Nouveau* de Gaudí, as formas da fachada são plasmadas de forma independente da geometria estrutural que sustenta o edifício, produzindo superfícies curvilíneas e esculturais.
- Uma das características da *Art Nouveau* é tornar esteticamente válidos os objetos de uso cotidiano que, mesmo produzidos industrialmente, podem ser resgatados da banalização da produção em série mediante formas orgânicas, como a curvatura da cadeira de Thonet.
- A estética da *Art Nouveau* se fundamentou no uso da linha e de elementos lineares, sobretudo a linha curva, inspirada por pesquisas relacionadas às formas do mundo vegetal e animal.

35

Em sala de aula, o docente de arte fornece duas imagens para análise:



MANTEGNA, Andrea. *Lamentação sobre o Cristo morto*, 1470-78.



ALBORTA, Freddy. Fotografia de Che Guevara. Bolívia, 1967.

Considerando uma abordagem intertextual das obras, analise as afirmativas a seguir.

- A composição de Mantegna serviu como modelo para a representação de mortes violentas, sobretudo os pés de Jesus em primeiro plano que mostram, de maneira evidente, as chagas devido à crucificação.
- A adoção da vista frontal, mas de um ponto de visão mais alto em relação ao corpo estendido, permite diminuir as dimensões dos pés que estão em primeiro plano e manter o forte naturalismo da cena.
- Na foto de Alborta, o enquadramento do cadáver disposto sobre uma mesa de mármore remete ao corpo de Cristo de Mantegna, conferindo ao espaço um sentido de santuário.

Está correto o que se afirma em

- apenas.
- I e II, apenas.
- II e III, apenas.
- I, II e III.

36

O ensino da Arte e das dimensões de suas linguagens é voltado para que os alunos possam se apropriar de conhecimentos e habilidades, com o objetivo de

- (A) inserir saberes culturais, estéticos e trabalhar a produção e apreciação artística que são importantes para construir o saber significativo nesta área.
- (B) propiciar o contato com as obras-primas, para despertar a sensibilidade e a capacidade inatas de apreciação estética e percepção visual.
- (C) apresentar os mesmos saberes das disciplinas discursivas ou científicas, como a História, a Sociologia e a Física, mas de modo lúdico e espontâneo.
- (D) estimular o processo criativo dos alunos dotados de alta habilidade artística, oferecendo oportunidades para desenvolver suas habilidades em classes especiais.

37

A *bossa nova*, gênero musical surgido no Rio de Janeiro no final da década de 1950, mescla influências do samba, do jazz, do blues e da música impressionista de Claude Debussy.

Assinale a opção que indica corretamente propriedades musicais da bossa nova.

- (A) Harmonia dissonante e melodias elaboradas.
- (B) Ritmo sincopado e ornamentos dramatizantes.
- (C) Ritmo rápido e dançante e predomínio da guitarra elétrica.
- (D) Vozes operísticas e letras passionais e narrativas.

38

Leia o texto a seguir a respeito do lugar atribuído à arte acadêmica brasileira do século XIX pela crítica modernista.

As questões vinculadas aos estudos das artes brasileiras e, dentro delas, mais especificamente, às do século XIX, surgem num tecido histórico internacional, do qual é preciso ter consciência. Vivemos, como todo o Ocidente, o triunfo da modernidade que se impôs no correr dos últimos cem anos. Ele não somente trouxe uma profunda modificação nos produtos artísticos, no papel dos criadores e na postura dos críticos. Acarretou também a eliminação de tudo aquilo que não parecia estar dentro dos parâmetros estabelecidos por esses “modernos”. A modernidade venceu os chamados “acadêmicos”, tão intransigentes em seus critérios, para impor algo semelhante: um autoritarismo eliminando tudo aquilo que parecia diverso dela própria.

COLI, Jorge. *Questões sobre a arte brasileira do século XIX?* In <http://www.cbha.art.br/coloquios/2002>.

Com base no texto, assinale a afirmativa que interpreta corretamente a postura dos “modernos” em relação à arte brasileira dos “acadêmicos”.

- (A) A arte acadêmica foi desvalorizada em função de seu distanciamento dos temas nacionais.
- (B) A arte acadêmica foi estudada por ser precursora das formas e dos critérios estéticos do modernismo.
- (C) A arte acadêmica foi renegada por sua liberdade estética e forte crítica social
- (D) A arte acadêmica foi condenada por uma crítica modernista condicionada pelos valores da própria época.

39

A *Proposta Triangular*, compartilhada amplamente no início da década de 1990, dialoga sobretudo com as artes visuais. Segundo Ana Mae Barbosa, essa proposta “*designa ações como componentes curriculares: o fazer, a leitura e a contextualização.*”

A respeito da *Proposta Triangular*, analise as afirmativas a seguir e assinale (V) para a verdadeira e (F) para a falsa.

- () A *leitura* pressupõe decodificar a gramática visual da obra de arte, mediante a análise crítica da sua materialidade e estabelecendo uma relação com o seu contexto de produção e de fruição.
- () O *fazer artístico* tem como base o estímulo à criação de imagens visuais, proporcionando ao estudante a experiência de vivenciar a produção para um aprendizado completo.
- () A *contextualização* consiste no levantamento do histórico das obras do artista e na pesquisa de sua biografia, para identificar e classificar o estilo artístico no qual a obra pode ser inserida.

As afirmativas são, na ordem apresentada, respectivamente,

- (A) F – V – F.
- (B) F – V – V.
- (C) V – F – F.
- (D) V – V – F.

40

Respondendo às críticas sobre o suposto *status* subalterno dos *games* em relação às demais artes visuais, o roteirista e escritor Nic Kelman, em “*Yes, But is it a Game?*” (2006), apresenta um manifesto que reivindica uma nova categoria estética que abarque o desenvolvimento e a apreciação de jogos eletrônicos, para além da mecânica consumista do entretenimento. Para os defensores da *Game Art*, seus projetos fundamentam-se em três grandes questões: a subversão crítica dos usos, sentidos e objetivos de *games* conhecidos; o ato de jogar (*play*) e a interatividade composta por várias etapas (fases).

Adaptado de <https://enciclopedia.itaucultural.org.br/>

Com base no texto, a respeito das características da *Game Art*, analise as afirmativas a seguir e assinale (V) para a verdadeira e (F) para a falsa.

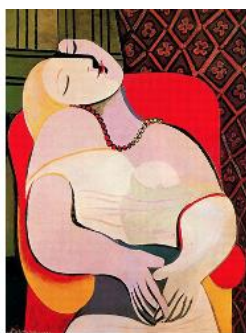
- () As imagens criadas a partir das novas tecnologias substituem linguagens como a pintura, a escultura e a gravura, por apresentarem maior expressividade e interatividade.
- () As tecnologias utilizadas nessa linguagem artística não foram projetadas para fins artísticos e criativos, por isso sua finalidade não é a expressão estética, mas o entretenimento individual.
- () A linguagem dos jogos eletrônicos permite ao artista desenvolver uma poética interativa e de compartilhamento de espaços virtuais, marcada pela reflexão onde o lúdico simula situações ou testa a ruptura e a desconstrução de modelos.

As afirmativas são, na ordem apresentada, respectivamente,

- (A) F – V – F.
- (B) F – F – V.
- (C) V – F – F.
- (D) V – V – F.

41

Observe as imagens a seguir.



1



2



3



4

Assinale a opção que identifica corretamente as correntes artísticas exemplificada pelas 4 obras.

- (A) 1 - surrealismo; 2 - cubismo; 3 - pós-impressionismo; 4 - fauvismo.
- (B) 1 - cubismo; 2 - surrealismo; 3 - pós-impressionismo; 4 - neoplasticismo.
- (C) 1 - expressionismo; 2 - dadaísmo; 3 - surrealismo; 4 - pós-impressionismo.
- (D) 1 - neoplasticismo; 2 - cubismo; 3 - impressionismo; 4 - expressionismo.

42

Para refletir sobre a relação entre arte, cultura e patrimônio, um docente de arte propõe uma investigação sobre o complexo cultural do *Bumba meu Boi* do Maranhão, e abre a aula com a narrativa dos enredos mais comuns encenados nessas festividades, a história do casal de escravos Mãe Catarina e Pai Francisco. A pedido da companheira, o escravo mata o boi preferido de um fazendeiro. Depois de uma série de episódios, um pajé consegue ressuscitar o boi.

As afirmativas a seguir descrevem corretamente reflexões pertinentes dos alunos sobre a relação entre arte, cultura e patrimônio, à exceção de uma. Assinale-a.

- (A) Os brincantes do *Bumba meu Boi* expressam pela dança e pela música o sincretismo entre catolicismo popular, orixás, e encantados, a quem estão vinculados por meio de promessas.
- (B) Os praticantes do festejo usam o termo brincadeira em sentido amplo, referindo-se à experiência lúdica da festa, mas também à devoção e à resistência cultural de grupos historicamente marginalizados.
- (C) O festejo está ligado à cultura do gado e às condições sociais e culturais do contexto da expansão pecuária no Brasil, por meio de mão de obra escrava e do avanço violento de pastos pelos territórios dos povos originários.
- (D) A celebração é uma expressão cultural afro-brasileira composta por elementos musicais e por movimentos corporais das *artes marciais*, como chutes e rasteiras, tendo-se tornado o símbolo de resistência dos escravos

43

Jean-Pierre Ryngaert abriu o seu livro "Ler o teatro contemporâneo" (1993) afirmando que "O teatro contemporâneo é ainda identificado à vanguarda dos anos 1950, de tanto que o movimento foi radical", referindo-se às ideias e práticas artísticas de Meyerhold, Bertol Brecht, Tadeusz Kantor, Antonin Artaud, Heiner Müller e ao Teatro do Absurdo. Todos eles teriam proposto uma nova forma de experiência estética, acenando com mudanças em relação ao chamado teatro clássico burguês.

A respeito do teatro contemporâneo, assinale a opção que descreve corretamente o seu novo olhar a respeito do processo e do significado da encenação teatral.

- (A) Criou um gênero intermediário entre a tragédia e a comédia antiga, apresentando a capacidade de persuadir e alcançar a sua finalidade de purificação dos sentimentos.
- (B) Valorizou a experimentação e as apresentações em espaços não convencionais, além de eliminar a quarta parede, que separava o público dos personagens.
- (C) Elaborou uma forma de encenação capaz de causar comoção e dar visibilidade as classes sociais urbanas e seus valores de família, trabalho e sucesso, entre outros.
- (D) Introduziu uma reflexão sobre os problemas da sociedade com um viés moralizador, motivo pelo qual suas personagens são constituídas por homens virtuosos e de caráter elevado.

44

Com base no disposto sobre o ensino de arte na BNCC, estabeleça a correspondência entre as *Unidades Temáticas de Arte* listadas a seguir e suas respectivas funções.

1. Artes Visuais
 2. Dança
 3. Artes Integradas
- () Conhecer e explorar múltiplas culturas visuais em diversos tempos históricos .
- () Explorar a relação e articulação entre as diferentes linguagens e suas práticas
- () Discutir o significado das relações entre corporeidade e produção estética.

Assinale a opção que mostra a sequência correta, na ordem apresentada.

- (A) 1, 2 e 3.
 (B) 2, 1 e 3.
 (C) 1, 3 e 2.
 (D) 3, 2 e 1.

45



Henri Matisse. A Dança. 1910.

Matisse assim avaliou sua obra:

O primeiro elemento da construção foi o ritmo. O segundo, foi a ampla superfície da cor, o azul. O terceiro foi o tom verde escuro da colina. Seguindo esses elementos, os personagens poderiam ser vermelhos, para obter uma concordância luminosa.

A respeito do caráter de vanguarda presente nessa obra de Matisse, analise as afirmativas a seguir.

- I. *Os bailarinos são estilizados e simplificados, com linhas e formas que produzem a sensação do movimento e do ritmo, como a diagonal de braços entrelaçados.*
- II. *O artista opta por cores puras e pela simplicidade expressiva, em sintonia com os cânones do movimento fauvista, para quem a arte comunica uma expressão subjetiva do artista.*
- III. *A composição segue uma estrutura tridimensional na qual os dançarinos, a vastidão vazia de azul e o solo verde criam uma imagem em perspectiva, assinalando o diálogo da arte com a técnica fotográfica.*

Está correto o que se afirma em

- (A) I, apenas.
 (B) I e II, apenas.
 (C) II e III, apenas.
 (D) I, II e III.

46

A mobilização do conhecimento em ações que estimulam a participação e o engajamento dos estudantes mediadas por situações de aprendizagens ativas no ensino de Arte prevê

- (A) o deslocamento da figura do professor, como responsável pelo processo de ensino, para o estudante, como protagonista de aprendizagem.
- (B) a ênfase na transmissão de informações sistematizadas para os alunos, por parte de professores especialistas nas matérias da grade curricular.
- (C) o exercício de princípios dedutivos, pelos quais o docente, primeiro transmite uma teoria para que, em seguida, o aluno possa aplicá-la ou testá-la.
- (D) a crítica à cultura escolar do planejamento das atividades didáticas, substituída pela percepção, espontaneidade e intuitividade que direcionam o processo de aprendizagem.

47

Para Cecília Cavalieri França, afirmar que *a música é “expressão humana”* implica que *ela seja essencialmente constituinte da natureza dos homens; que ela ganhe forma e sonoridades específicas em cada contexto; e que ela seja multidimensional e inerente às incontáveis formas de ser e estar no mundo e de conhecê-lo.*

Sobre os desdobramentos da concepção da música como expressão humana, analise as afirmativas a seguir.

- I. Um dos desdobramentos é a redução dos elementos constitutivos da música aos parâmetros do som, tal como altura, intensidade, timbre, melodia e ritmo, entre outros.
- II. Um dos desdobramentos é a necessidade de os alunos se expressarem dentro da própria tradição musical e a disponibilidade de conhecer as demais: o conhecimento de si e o reconhecimento do outro, reciprocamente.
- III. Um dos desdobramentos é o esforço de abordar uma grande variedade de gêneros e expressões musicais, para capacitar os alunos quanto à condição de respeitar e de fruir músicas diversas da sua.

Está correto o que se afirma em

- (A) I, apenas.
 (B) II e III, apenas.
 (C) I e II, apenas.
 (D) I, II e III.

48

Um docente de Artes apresenta em sala a Gioconda (1503), pintada por Leonardo da Vinci, e depois a Gioconda Kunhã (2019), de Denilson Baniwa, artista e design gráfico de etnia indígena.



Denilson Baniwa. *Gioconda Kunhã* (2019). <https://www.behance.net/denilsonbaniwa>

Com base na obra de Baniwa, analise as afirmativas a seguir a respeito da resignificação de imagens clássicas, com o intuito de provocar uma reflexão sobre arte e identidade cultural.

- I. Retratar a Gioconda com pintura facial e flechas nas mãos permite realizar uma releitura e apropriação da arte e da história ocidentais, dessacralizando-as.
- II. Rerler a Gioconda a partir da categoria de arte indígena contemporânea permite relativizar uma obra de arte icônica para as formas ocidentalizadas de construções identitárias.
- III. Intervir em obras clássicas da tradição ocidental permite expressar a diferença cultural e desconstruir padrões e discursos hegemônicos no campo da arte.

Está correto o que se afirma em

- (A) I, apenas.
- (B) I e II, apenas.
- (C) II e III, apenas.
- (D) I, II e III.

49

Leia o trecho a seguir.

A educação intercultural *parte da afirmação da diferença como riqueza. Promove processos sistemáticos de diálogo entre diversos sujeitos – individuais e coletivos -, saberes e práticas na perspectiva da afirmação da justiça social, econômica, cognitiva e cultural -, assim como da construção de relações igualitárias entre grupos socioculturais e da democratização da sociedade, por meio de políticas que articulam direitos da igualdade e da diferença.*

Adaptado de **CANDAU**, Vera (org.). *Interculturalizar, descolonizar, democratizar: uma educação “outra”?* Rio de Janeiro: 7 Letras, 2016.

Com base no trecho, é correto afirmar que uma educação intercultural em arte

- (A) preza o caráter universal e monocultural das culturas escolares, para fortalecer um acesso igualitário à arte.
- (B) valoriza a hibridização cultural, para romper com visões essencialistas das identidades culturais e artísticas.
- (C) folcloriza as culturas não ocidentais, especialmente as expressões artísticas indígenas e africanas.
- (D) adota definições pré-estabelecidas e transcendentais de cultura, para definir o currículo de artes.

50

As imagens a seguir exemplificam corretamente os princípios do movimento presentes na escultura e na arquitetura barrocas, à exceção de uma. Assinale-a.

(A)



(B)



(C)



(D)



Prova Discursiva – Arte

Questão 1

Observe as duas obras a seguir: *A Carioca*, de Pedro Américo e *O almoço na relva*, de Édouard Manet. Ambas foram produzidas em Paris, na década de 1860, quando o pintor Pedro Américo completava sua formação. As duas obras estão inseridas nas discussões então em curso dentro da Academia a respeito da renovação da pintura. Manet foi percebido como um paradigma da ruptura em relação à pintura acadêmica pelos artistas de sua geração, tendo sido considerado um ponto de partida para os impressionistas e a sua tela, *O almoço na relva* (1863), participou do Salão dos Recusados, depois de ter sido desqualificada como obscena e impossibilitada de participar do salão destinado aos artistas membros da Real Academia Francesa de Pintura e Escultura. Pedro Américo, além de responder a essas mudanças, buscava um lugar para a Arte Brasileira. Em *A Carioca*, pintou um nú em sintonia com as novas tendências artísticas vistas em Paris, utilizando para o rosto a fotografia de uma mulher. Ao retornar ao Brasil em 1864, Pedro Américo dedicou a tela ao imperador, mas ela foi reputada licenciosa e gerou uma grande polêmica ao ser apresentada na Exposição Geral da Academia Imperial de 1865.



Pedro Américo, *A Carioca*, 1882, óleo/tela.

MNBA, Rio de Janeiro – primeira versão, localização desconhecida, de 1864.



Édouard Manet, *O almoço na relva*, 1862-63, óleo/tela. Musée d'Orsay, Paris

Com base no texto e nas obras citadas, desenvolva os itens a seguir a respeito da história da arte moderna:

- caracterize o ambiente da arte acadêmica da segunda metade do século XIX, na França e no Brasil (a Academia Imperial de belas Artes);
- identifique e explique dois aspectos que tornam a obra de Manet representativa da “arte moderna”, em contraposição ao paradigma acadêmico vigente.
- analise a proposta estética de Pedro Américo para representar a identidade brasileira, em diálogo com o romantismo e o neoclassicismo.

1

2

3

4

5

6

7

8

9

10

11

12

13

14

15

Questão 2

Para o componente curricular ARTE, a BNCC propõe que a abordagem das linguagens articule seis **dimensões do conhecimento** que, de forma indissociável e simultânea, caracterizam a singularidade da experiência artística. Tais dimensões perpassam os conhecimentos das Artes visuais, da Dança, da Música e do Teatro e as aprendizagens dos alunos em cada contexto social e cultural. Por sua vez, cada uma dessas quatro constitui uma **unidade temática** que reúne objetos de conhecimento e habilidades articulados às seis dimensões apresentadas anteriormente. Além dessas, uma última unidade temática, **Artes integradas**, explora as relações e articulações entre as diferentes linguagens e suas práticas, inclusive aquelas possibilitadas pelo uso das novas tecnologias de informação e comunicação.

Adaptado de: <http://basenacionalcomum.mec.gov.br/abase/#fundamental/arte>

Tendo como referência a BNCC, desenvolva os itens a seguir a respeito do ensino da Arte para os Anos Finais do Ensino Fundamental:

- a) **identifique as seis dimensões do conhecimento para o ensino de Arte propostas pela BNCC;**
- b) **apresente a abordagem metodológica triangular que vigorou nos PCN's e indique como ela foi ampliada pela proposta das dimensões do conhecimento da BNCC.**
- c) **caracterize a unidade temática Artes integradas**

1

2

3

4

5

6

7

8

9

10

11

12

13

14

15

Realização

