



Controladoria Geral do Estado de São Paulo

TARDE

AUDITOR ESTADUAL DE CONTROLE OBRAS E CONCESSÕES

PROVA TIPO 2



SUA PROVA

- Além deste caderno de questões contendo **60 (sessenta)** questões objetivas e **1 (uma)** questão discursiva, você receberá do fiscal de sala o cartão de respostas e a folha de textos definitivos.
- As questões objetivas têm 5 (cinco) opções de resposta (A, B, C, D e E) e somente uma delas está correta.



TEMPO

- **4 (quatro) horas e 30 (trinta) minutos** é o tempo disponível para a realização da prova, já incluídos a marcação do cartão de respostas e o texto definitivo da questão discursiva.
- **2 (duas) horas** após o início da prova, é possível retirar-se da sala, sem levar o caderno de questões nem qualquer tipo de anotação de suas respostas.
- **30 (trinta) minutos** antes do término do período de prova, é possível retirar-se da sala **levando o caderno de questões**.



NÃO SERÁ PERMITIDO

- Qualquer tipo de comunicação entre os candidatos durante a aplicação da prova.
- Usar o sanitário ao término da prova, após deixar a sala.
- Anotar informações relativas às respostas em qualquer outro meio que não seja este caderno de questões.



INFORMAÇÕES GERAIS

- Verifique se este caderno de questões está completo e sem falhas de impressão. Caso contrário, **notifique imediatamente o fiscal da sala**, para que sejam tomadas as devidas providências.
- No cartão de respostas e na folha de textos definitivos, confira seus dados pessoais, especialmente nome, número de inscrição e documento de identidade, e leia atentamente as instruções de preenchimento.
- **Use somente caneta esferográfica, fabricada em material transparente, com tinta preta ou azul.**
- Assine seu nome apenas no espaço reservado no cartão de respostas e na folha de textos definitivos.
- Confira o programa, a cor e o tipo do seu caderno de questões. Caso tenha recebido caderno de questões com programa ou tipo diferente do impresso em seu cartão de respostas e em sua folha de textos definitivos, o fiscal deve ser **obrigatoriamente** informado para o devido registro na ata da sala.
- O preenchimento das respostas é de sua responsabilidade e não será permitida a substituição do cartão de respostas ou da folha de textos definitivos em caso de erro cometido por você.
- Para fins de avaliação, serão levadas em consideração apenas as marcações realizadas no cartão de respostas e o texto redigido na folha de textos definitivos.
- Os candidatos serão submetidos ao sistema de detecção de metais quando do ingresso e da saída de sanitários durante a realização das provas.

Boa prova!

Conhecimentos Específicos Engenharia Civil

1

Um tipo de ensaio realizado em materiais metálicos consiste em comprimir uma esfera de aço temperado na superfície do material, provocando a formação de uma calota esférica ou mocha.

Assinale a opção que indica a propriedade do aço medida nesse ensaio.

- (A) Dureza.
- (B) Ductilidade.
- (C) Tenacidade.
- (D) Soldabilidade.
- (E) Resistência à tração.

2

O projeto arquitetônico de uma edificação é composto por várias etapas, nas quais se produzem conjuntos de desenhos e outros documentos que complementam e descrevem o projeto.

Relacione as etapas do projeto de arquitetura apresentadas a seguir às suas respectivas características.

- I. Anteprojeto
- II. Estudo preliminar
- III. Estudo de viabilidade
- () Conjunto de informações gráficas e escritas capaz de subsidiar ou embasar as decisões sobre eventuais opções formais que atendam ao programa de necessidades do projeto arquitetônico.
- () Definição e desenvolvimento do partido arquitetônico, incluindo o pré-dimensionamento dos elementos construtivos e as definições gerais dos demais projetos complementares, de modo a subsidiar o processo de aprovação pelo cliente e o desenvolvimento da documentação para aprovação pelos órgãos oficiais responsáveis.
- () Concepção inicial do projeto arquitetônico, no qual se especificam funções, usos, formas e dimensões para os ambientes, bem como elementos construtivos e componentes principais do projeto.

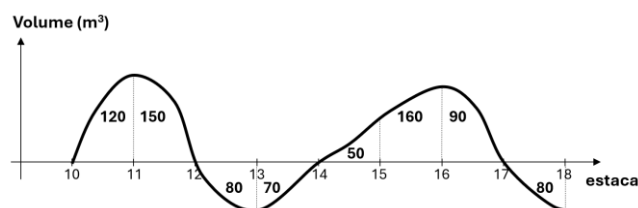
Assinale a opção que apresenta a sequência correta, segundo a ordem apresentada.

- (A) I – II – III.
- (B) I – III – II.
- (C) II – I – III.
- (D) III – I – II.
- (E) III – II – I.

3

A figura a seguir ilustra a variação da cota do terreno natural ao longo do eixo de uma estrada, em relação ao greide.

As marcas no eixo horizontal indicam o estaqueamento, e os números entre as estacas mostram o volume de corte ou aterro entre cada par de estacas.

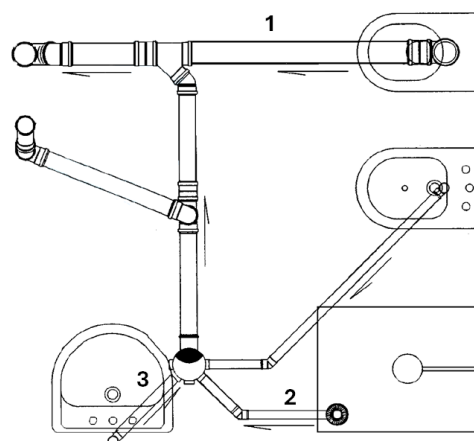


O diagrama de Bruckner do movimento de terra dessa estrada tem o seu valor máximo na estaca

- (A) 11.
- (B) 13.
- (C) 14.
- (D) 16.
- (E) 17.

4

A figura a seguir apresenta, de forma esquemática, a instalação hidrossanitária de um banheiro.



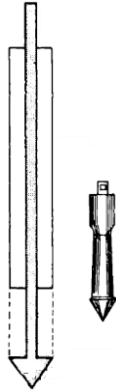
(Adaptado da NBR 8160)

Nessa instalação, os diâmetros mínimos para os ramais de descarga 1 (desconsiderando cálculo pelo método hidráulico), 2 e 3, valem, respectivamente,

- (A) 75 mm, 30 mm e 30 mm.
- (B) 75 mm, 40 mm e 40 mm.
- (C) 100 mm, 30 mm e 30 mm.
- (D) 100 mm, 30 mm e 40 mm.
- (E) 100 mm, 40 mm e 40 mm.

5

A figura a seguir ilustra um dispositivo utilizado para ensaio de um solo, composto de um tubo contendo, em seu interior, uma haste que se desloca e possui um cone em sua extremidade.



Assinale a opção que indica a sigla pela qual esse ensaio é conhecido.

- (A) CBR.
- (B) CPT.
- (C) DMT.
- (D) SPT.
- (E) VST.

6

Assinale a opção que indica a sequência adequada de aplicação de um revestimento flexível por penetração, depois do preparo da pista.

- (A) Espalhamento do agregado / aplicação do ligante betuminoso / compressão / varredura por arrasto.
- (B) Espalhamento do agregado / compressão / aplicação do ligante betuminoso / varredura por arrasto.
- (C) Aplicação do ligante betuminoso / espalhamento do agregado / compressão / varredura por arrasto.
- (D) Aplicação do ligante betuminoso / varredura por arrasto / espalhamento do agregado / compressão.
- (E) Varredura por arrasto / espalhamento do agregado / aplicação do ligante betuminoso / compressão.

7

A figura a seguir apresenta, esquematicamente, o projeto de impermeabilização de uma laje.



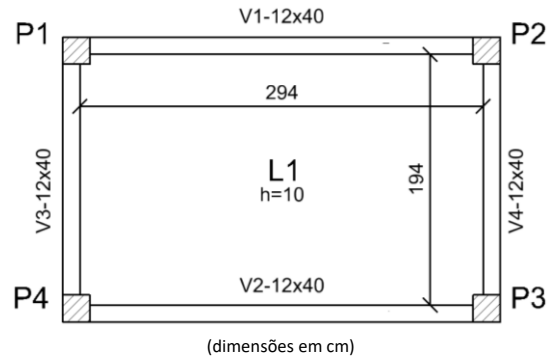
Nesse projeto, as camadas indicadas com os números 1, 2, 3 e 4 são conhecidas, respectivamente, como camadas de

- (A) proteção mecânica, impermeabilização, amortecimento e berço.
- (B) proteção mecânica, amortecimento, impermeabilização e berço.
- (C) amortecimento, impermeabilização, proteção mecânica e berço.
- (D) amortecimento, proteção mecânica, berço e impermeabilização.
- (E) amortecimento, berço, proteção mecânica e impermeabilização.

8

Um engenheiro projeta parte de uma pequena estrutura de concreto armado.

Em particular, é necessário dimensionar as vigas da laje de piso apresentada na figura a seguir.

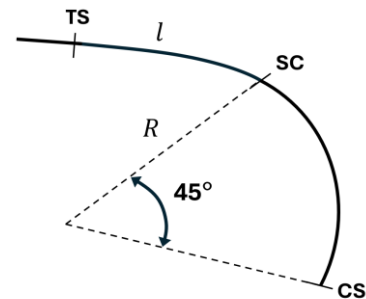


Considerando apenas os pesos próprios da laje e da viga V2 e desprezando os efeitos de extremidade, o máximo momento fletor atuante nessa viga vale, aproximadamente,

- (A) 1,225 kNm.
- (B) 2,450 kNm.
- (C) 3,225 kNm.
- (D) 4,450 kNm.
- (E) 5,675 kNm.

9

A figura a seguir mostra o trecho de uma curva de transição no projeto geométrico de uma rodovia. O raio R do trecho circular vale 15m, o trecho l mede 12m e a estaca do ponto TS vale 15 + 2,00m, adotando-se o estaqueamento padrão de 20m.



Sabendo-se que a curva de transição é simétrica, e adotando a aproximação $\pi \approx 3,14$, mesmo não tendo sido mostrado o ponto ST na figura, sabe-se que sua estaca vale

- (A) 15 + 3,56
- (B) 15 + 16,54
- (C) 16 + 5,78
- (D) 16 + 17,78
- (E) 17 + 3,56

10

As instruções de projeto IP-DE-P00/01 do DER/SP estabelecem uma série de ensaios geotécnicos para os solos, seja na etapa de projeto básico seja no projeto executivo.

Segundo essa instrução, assinale a opção que indica o tipo de ensaio que não é exigido na etapa de projeto básico, mas que deve ser realizado na etapa de projeto executivo.

- (A) Abração Los Angeles.
- (B) Análise petrográfica.
- (C) Módulo de resiliência.
- (D) Análise granulométrica.
- (E) Índice de forma de fragmentos.

11

Um muro de arrimo vertical, com altura de 5,0 m (medida a partir da base até a crista do nível de terreno), sustenta um aterro homogêneo com as seguintes propriedades:

- Peso específico do solo = 18 kN/m³;
- Ângulo de atrito interno = 30°;
- Coesão = 0 kPa (solo não coesivo);
- Sobrecarga uniforme do aterro = 12 kPa.

Sabe-se, ainda, que o aterro possui superfície horizontal adjacente ao muro (ou seja, nível do terreno paralelo à base do muro).

Desse modo, o empuxo ativo sobre esse muro calculado, considerando a teoria de Rankine, vale

- (A) 95 kN/m.
- (B) 100 kN/m.
- (C) 125 kN/m.
- (D) 155 kN/m.
- (E) 190 kN/m.

12

Com relação à precipitação que ocorre em uma bacia, avalie as afirmativas a seguir e assinale (V) para a verdadeira e (F) para a falsa.

- () O coeficiente de deflúvio é a razão entre a vazão de água incremental em uma seção, devido à precipitação, e a vazão regular dessa seção, antes da precipitação.
- () O tempo de concentração de uma seção é o intervalo de tempo, desde o início da precipitação, a partir do qual toda a bacia passa a contribuir em determinada seção.
- () O tempo de retorno de uma precipitação é o intervalo de tempo médio, em anos, em que ocorre outra precipitação de magnitude maior ou igual a ela.

As afirmativas são, respectivamente,

- (A) V – V – V.
- (B) F – F – F.
- (C) V – F – V.
- (D) F – V – V.
- (E) V – V – F.

13

Em uma edificação residencial localizada em região litorânea, observou-se degradação precoce do sistema de pintura externo após apenas 18 meses, incluindo empolamento, manchas esbranquiçadas, fissuração em microescamas e perda de aderência em pontos localizados.

A inspeção revelou:

- I. reboco com teor de umidade acima de 10%;
- II. presença de sais solúveis;
- III. temperatura superficial elevada no período da aplicação original; e
- IV. uso de tinta acrílica padrão de PVC crítico próximo ao limite máximo recomendado.

Considerando os mecanismos físico-químicos envolvidos e o desempenho esperado de sistemas de pintura em ambientes agressivos, assinale a opção que apresenta a principal combinação de causas para o quadro patológico observado.

- (A) A secagem superficial acelerada da tinta por alta temperatura, associada à absorção por substrato pouco poroso, reduzindo a ancoragem mecânica e favorecendo microfissuras.
- (B) A pressão de vapor interna causada por umidade e sais higroscópicos no substrato, aliada a película de tinta com alto PVC crítico, favorecendo empolamento osmótico e esfoliação precoce.
- (C) A reação alcalina entre a tinta acrílica e o cimento ainda em carbonatação inicial, causando formação de eflorescência e destacamento por incompatibilidade química da resina acrílica.
- (D) A difusão excessiva de CO₂ através da película, resultando em carbonatação acelerada e desaderência da tinta por alteração estrutural do reboco.
- (E) A tensão térmica causada por gradientes intensos de temperatura diária, levando a fadiga da película e destacamento, potencializada pelo uso de tinta com baixa resistência a radiação UV.

14

Um engenheiro projeta uma edificação cuja estrutura utilizará perfis metálicos laminados de abas largas.

Considerando as solicitações predominantes em cada elemento estrutural, os perfis mais adequados para a construção, respectivamente, das vigas e dos pilares dessa edificação, são:

- (A) I e I.
- (B) I e H.
- (C) I e L.
- (D) H e I.
- (E) L e H.

15

Durante a realização de um levantamento planialtimétrico, um topógrafo, instalado no ponto A, fez uma visada com ângulo zenital de 60° a uma mira localizada no ponto B, na qual foi feita a leitura de 1,20 m.

A altura do instrumento é de 1,50 m e a distância horizontal entre os pontos A e B é de 30 m.

A tabela abaixo mostra as medidas trigonométricas relacionadas a alguns ângulos.

Ângulo	Sen	Cos	Tg
30°	0,5	0,87	0,58
60°	0,87	0,5	1,73

Sabendo-se que a cota no ponto A vale 241,30 m, a cota do ponto B vale, aproximadamente,

- (A) 256,60 m.
- (B) 257,00 m.
- (C) 257,50 m.
- (D) 258,20 m.
- (E) 259,00 m.

16

A identificação correta de defeitos nos pavimentos flexíveis é fundamental para o cálculo do indicador de qualidade das superfícies.

Desse modo, relacione os tipos de defeito em um pavimento, listados a seguir à sua respectiva definição.

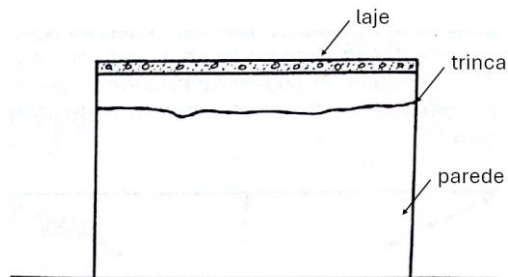
1. Exsudação
 2. Panela
 3. Desgaste
- () Decorre do desprendimento de agregados da superfície ou ainda da perda de mástique junto aos agregados
 - () Cavidade no revestimento asfáltico, podendo ou não atingir camadas subjacentes
 - () Caracterizada pelo surgimento de ligante em abundância na superfície, como manchas escurecidas, decorrente em geral do excesso do mesmo na massa asfáltica

Assinale a opção que apresenta a sequência correta, segundo a ordem apresentada.

- (A) 1 – 2 – 3.
- (B) 1 – 3 – 2.
- (C) 2 – 1 – 3.
- (D) 2 – 3 – 1.
- (E) 3 – 2 – 1.

17

A figura a seguir apresenta uma parede de alvenaria de uma edificação, sobre a qual se encontra uma laje de cobertura, visível pela sua largura. Essa parede apresenta uma trinca praticamente paralela à laje.

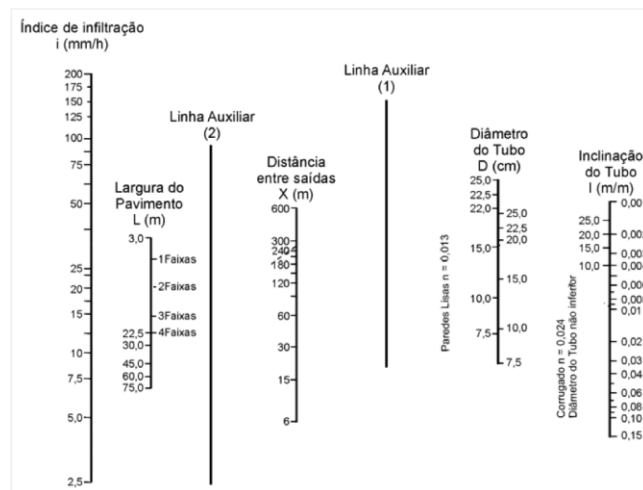


Assinale a opção que apresenta uma causa para essa trinca.

- (A) A movimentação térmica da laje.
- (B) A falta de armadura positiva na laje.
- (C) A falta de armadura negativa na laje.
- (D) A ação de momentos volventes na laje.
- (E) O recalque diferencial das fundações da edificação.

18

A figura a seguir mostra um nomograma para determinação da seção de vazão de um dreno longitudinal de uma estrada.



Os dados de projeto para esse dreno são mostrados a seguir:

- Distância entre saídas: 240 m;
- Inclinação do tubo: 1 cm/m;
- Índice de infiltração: 25 mm/h;
- Largura do pavimento: 2 faixas.

Com base nessas informações, assinale a opção que indica o diâmetro mais adequado a ser aplicado para o tubo.

- (A) 10,0 cm.
- (B) 15,0 cm.
- (C) 20,0 cm.
- (D) 22,5 cm.
- (E) 25,0 cm.

19

Nos projetos de pavimentos rígidos, deve-se prestar atenção especial à ocorrência de variações bruscas nas características do subleito, especialmente à presença de solos expansivos e de camadas espessas de argila mole.

A respeito dos parâmetros relacionados a essas características, assinale aquele relativo ao suporte do subleito para dimensionamento da espessura de um pavimento rígido.

- (A) Índice de vazios.
- (B) Limite de liquidez.
- (C) Índice de plasticidade.
- (D) Coeficiente de recalque.
- (E) Coeficiente de permeabilidade.

20

Em pavimentação asfáltica, diferentes tipos de revestimento apresentam propriedades distintas de textura superficial, durabilidade e comportamento mecânico.

O revestimento conhecido pela sigla CPA é amplamente usada em rodovias de alto volume de tráfego devido à sua capacidade de reduzir o *spray* em pistas molhadas e melhorar a aderência pneu-pavimento.

Considerando suas características de produção, aplicação e desempenho, assinale a opção que descreve corretamente o CPA.

- (A) Um revestimento asfáltico do tipo penetração, aplicado in situ, com agregados graúdos travados por ligante betuminoso fluido, utilizado principalmente em vias de baixo volume.
- (B) Um revestimento granular estabilizado com cimento Portland, caracterizado pela elevada rigidez e baixa suscetibilidade térmica, destinado à camada de base.
- (C) Um revestimento asfáltico de alta rigidez, moldado em placas, com juntas serradas e preenchidas com material betuminoso, aplicado como camada estrutural final.
- (D) Um revestimento asfáltico usinado a quente, composto por agregados de granulometria aberta e elevado teor de ligante modificado, destinado à melhoria da macrotextura e da drenabilidade superficial.
- (E) Um revestimento asfáltico usinado a frio, de granulometria aberta, com emulsão de ruptura lenta, utilizado em operações de reciclagem superficial.

Obras e Concessões

21

A Lei nº 11.079/2004 estabeleceu critérios mínimos para a celebração de Parcerias Público-Privadas (PPPs), entre eles os limites financeiros destinados a evitar a contratação de projetos de pequeno porte por esse regime jurídico.

Assim, considerando as normas da lei relativas ao valor contratual e sua aplicação tanto às concessões patrocinadas quanto às concessões administrativas, quanto ao valor mínimo exigido para que a Administração Pública possa celebrar um contrato de PPP, assinale a afirmativa correta.

- (A) R\$5.000.000,00, aplicável apenas quando houver contraprestação pecuniária do Estado.
- (B) R\$10.000.000,00, independentemente do modelo de remuneração adotado.
- (C) R\$ 15.000.000,00, com possibilidade de flexibilização quando houver cobrança de tarifa do usuário.
- (D) R\$ 20.000.000,00, aplicável de forma uniforme a todas as modalidades de PPP.
- (E) R\$ 50.000.000,00, restrito às concessões administrativas.

22

Um bloco de fundação deve ter um comprimento de 2 m, largura de 0,8 m e altura de 0,5 m. A taxa de armação é de 0,15 t/m³ de concreto e os custos unitários de materiais são apresentados na tabela a seguir.

Insumo	Custo unitário
Concreto	R\$ 400,00/m ³
Aço	R\$ 8,00/kg

Realizando o orçamento pela composição de custos unitários, o custo total de insumos para esse bloco, em R\$, é de

- (A) 960,00.
- (B) 1.040,00.
- (C) 1.280,00.
- (D) 1.360,00.
- (E) 1.440,00.

23

A gestão adequada dos resíduos da construção civil (RCC) é um dos desafios identificados no Plano de Resíduos Sólidos do Estado de São Paulo. O aprimoramento dessa gestão, com maior reutilização e reciclagem, redução do desperdício e diminuição do descarte irregular, também representa oportunidades para o setor.

Assinale a opção que indica uma das oportunidades diretamente associadas à melhoria da gestão dos RCC.

- (A) Reduzir a participação de recicladoras privadas no mercado de RCC.
- (B) Aumentar as exigências documentais para licenciamento de obras públicas.
- (C) Obrigar todos os municípios a criar usinas próprias de reciclagem de RCC.
- (D) Desenvolver tecnologias, normas e práticas que ampliem a reutilização e a reciclagem dos RCC.
- (E) Restringir o uso de produtos manufaturados com agregados reciclados nas obras de infraestrutura.

24

A Administração Municipal pretende instituir uma Ata de Registro de Preços para contratação futura e eventual de serviços de manutenção predial corretiva, como reparos emergenciais em telhados, troca de portas e recuperação de revestimentos, cujas quantidades não podem ser previamente determinadas.

Sobre o uso do Sistema de Registro de Preços (SRP) para obras e serviços de engenharia, assinale a afirmativa correta.

- (A) Não pode ser usado para serviços de engenharia, ainda que caracterizados como comuns ou de manutenção.
- (B) Pode ser usado para qualquer obra ou serviço de engenharia, desde que haja dotação orçamentária no exercício vigente.
- (C) Pode ser usado somente a obras de engenharia de grande vulto, cujas quantidades podem ser perfeitamente definidas no planejamento inicial.
- (D) Pode ser usado para a execução completa de obras novas, independentemente da definição prévia de quantitativos ou da possibilidade de padronização do objeto.
- (E) Pode ser usado para serviços de engenharia comuns e para obras e serviços de engenharia de manutenção, desde que caracterizados como demandas eventuais, futuras e parceláveis.

25

Uma obra de reforma em um edifício multifamiliar gerou, após a etapa de demolição parcial e substituição de revestimentos, o seguinte conjunto de resíduos:

- 1. Fragmentos de tijolos e de placas cerâmicas, resultantes da remoção de paredes internas e revestimentos.
- 2. Vidros planos inteiros e parcialmente quebrados, removidos de esquadrias antigas.
- 3. Latas contendo restos de solventes aromáticos utilizados na remoção de tintas preexistentes.
- 4. Telhas cerâmicas inteiras, retiradas para substituição preventiva da cobertura.

A equipe de gestão de resíduos afirmou que todos os resíduos listados poderiam ser destinados indistintamente a “áreas de armazenamento temporário”, com vistas a reaproveitamento ou reciclagem futura, uma vez que a triagem já havia sido realizada.

Considerando as disposições da Resolução Conama nº 307/2002 e suas atualizações, os resíduos que realmente podem (ou devem) ser encaminhados para áreas de armazenamento temporário, desde que preservado seu potencial de reaproveitamento, não havendo obrigatoriedade de tratamento diferenciado por periculosidade, são apenas os constantes nos itens

- (A) 1 e 4.
- (B) 2 e 4.
- (C) 2 e 3.
- (D) 1, 2 e 3.
- (E) 1, 2 e 4.

26

O Manifesto de Transporte de Resíduos (MTR) e o Sistema de Gerenciamento *On-line* de Resíduos (SIGOR) Módulo Construção Civil do Estado de São Paulo fazem parte dos instrumentos de controle e rastreabilidade dos resíduos.

Sobre eles, avalie as afirmativas a seguir.

- I. O MTR é obrigatório apenas para resíduos classificados como perigosos (Classe I), sendo dispensado para os resíduos da construção civil.
- II. O MTR tem a função de rastrear a movimentação dos resíduos desde a geração até a destinação final, devendo ser emitido pelo gerador antes do transporte.
- III. O SIGOR Módulo Construção Civil é um sistema utilizado exclusivamente pelos transportadores para registrar a massa coletada, não permitindo o registro por geradores ou por áreas de destinação.

Está correto o que se afirma em

- (A) I, apenas.
- (B) II, apenas.
- (C) III, apenas.
- (D) I e II, apenas.
- (E) II e III, apenas.

27

Em relação à caracterização das obras e dos serviços na Nova Lei das Licitações, avalie as afirmativas a seguir.

- I. Nos *serviços contínuos com regime de dedicação exclusiva de mão de obra*, o contratado possibilita a fiscalização pelo contratante, quanto à distribuição, ao controle e à supervisão dos recursos humanos.
- II. A atividade que implica em uma intervenção no meio ambiente, não sendo necessariamente exercida por profissionais de arquitetura e engenharia, é considerada uma *obra*.
- III. Os *serviços especiais* são realizados pela Administração Pública, em decorrência de necessidades permanentes ou prolongadas.

Está correto o que se afirma em

- (A) I, apenas.
- (B) I e II, apenas.
- (C) I e III, apenas.
- (D) II e III, apenas.
- (E) I, II e III.

28

Sobre a Lei nº 8.987/1995 e suas atualizações, que tratam do regime de concessão e permissão da prestação de serviços públicos, analise as afirmativas a seguir.

- I. A concessão do serviço público é feita pelo poder concedente, mediante licitação, na modalidade concorrência ou diálogo competitivo.
- II. A licitação para concessão do serviço público deve sempre considerar o menor valor da tarifa do serviço a ser prestado como critério de julgamento.
- III. A caducidade de uma concessão poderá ser declarada pelo poder concedente quando a concessionária descumprir cláusulas contratuais ou disposições legais ou regulamentares relativas à concessão.

Está correto o que se afirma em

- (A) I, apenas.
- (B) I e II, apenas.
- (C) I e III, apenas.
- (D) II e III, apenas.
- (E) I, II e III.

29

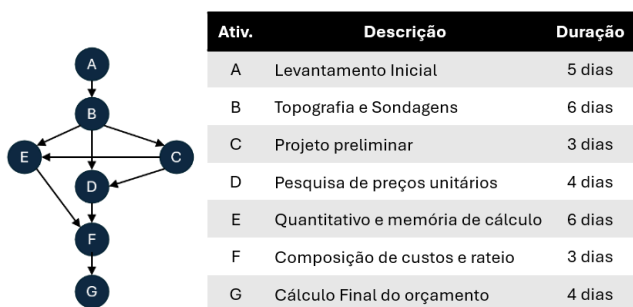
O Termo de Referência (TR) é um dos documentos elaborados para a contratação de obras e serviços de engenharia pela Administração Pública.

Assinale a opção que apresenta um elemento obrigatório do TR.

- (A) Critérios de medição e de pagamento.
- (B) Condições de solidez, de segurança e de durabilidade.
- (C) Proposta de concepção da obra ou do serviço de engenharia.
- (D) Projetos anteriores ou estudos preliminares que embasaram a concepção proposta.
- (E) Informações que possibilitem o estudo e a definição de métodos construtivos, de instalações provisórias e de condições organizacionais para a obra.

30

A figura a seguir ilustra uma rede PERT para elaboração do orçamento de uma obra, acompanhada de uma tabela com as descrições e durações das atividades.



A duração do caminho crítico dessa rede é de

- (A) 23 dias.
- (B) 24 dias.
- (C) 25 dias.
- (D) 26 dias.
- (E) 27 dias.

31

Em um contrato de empreitada para construção de um edifício, o empreiteiro forneceu materiais e execução. Após quatro anos da entrega da obra, surgiram manifestações patológicas estruturais que, a princípio, pareciam compatíveis com simples falhas de revestimento. Somente 11 meses depois, após vistoria especializada, constatou-se que se tratava de comprometimento da solidez, decorrente de combinação de má execução e materiais inadequados, caracterizando vício oculto estrutural.

O proprietário, ciente do laudo, aguardou ainda 70 dias antes de acionar judicialmente o empreiteiro.

Considerando o regime jurídico do Código Civil, especialmente a distinção entre prazo de garantia quinquenal e prazo decadencial, assinale a afirmativa correta.

- (A) O proprietário perdeu o direito, pois a ação foi proposta após 30 dias do conhecimento do vício, prazo decadencial que se aplica mesmo a vícios de solidez.
- (B) O proprietário manteve o direito, pois o prazo de garantia de cinco anos somente se refere ao aparecimento do vício, e não ao prazo para ajuizar a demanda.
- (C) O proprietário perdeu o direito, pois o prazo decadencial de 90 dias conta-se do surgimento visível da anomalia, mesmo que inicialmente pareça vício não estrutural.
- (D) O proprietário perdeu o direito, pois o vício estrutural só gera responsabilidade se identificado e ajuizado dentro do prazo de cinco anos contados da conclusão da obra.
- (E) O proprietário manteve o direito, pois o prazo decadencial de 90 dias conta-se do efetivo conhecimento técnico do vício oculto, e ele ajuizou a ação dentro desse prazo.

32

Segundo a NBR – 12.721, as áreas equivalentes de construção são avaliadas dividindo-se o custo real orçado (R\$) ou estimado pelo custo unitário básico (R\$/m²). Dessa forma, essa área pode ter dimensões maiores ou menores que as das áreas reais correspondentes, conforme o caso.

Em situações em que não há justificativa, as dimensões respectivas das áreas descobertas e cobertas de padrão diferente, em relação às áreas reais, não podem ser inferiores, segundo a norma, a

- (A) 10% e 30%.
- (B) 20% e 40%.
- (C) 25% e 50%.
- (D) 30% e 40%.
- (E) 40% e 45%.

33

Dentre as atividades contempladas na fase preparatória de um processo licitatório, encontra-se o Estudo Técnico Preliminar (ETP).

Assinale a opção que apresenta os três elementos que necessariamente devem estar contidos no ETP.

- (A) Os requisitos da contratação, as contratações correlatas e/ou interdependentes e a estimativa do valor da contratação.
- (B) As estimativas das quantidades para a contratação, os requisitos da contratação e as contratações correlatas e/ou interdependentes.
- (C) A estimativa do valor da contratação, o posicionamento conclusivo sobre a adequação da contratação e os requisitos da contratação.
- (D) O posicionamento conclusivo sobre a adequação da contratação, a estimativa do valor da contratação e as estimativas das quantidades para a contratação.
- (E) As contratações correlatas e/ou interdependentes, as estimativas das quantidades para a contratação e o posicionamento conclusivo sobre a adequação da contratação.

34

Com relação ao Sistema Nacional de Pesquisa de Custos e Índices da Construção Civil (SINAPI), analise as afirmativas a seguir e assinale (V) para a verdadeira e (F) para a falsa.

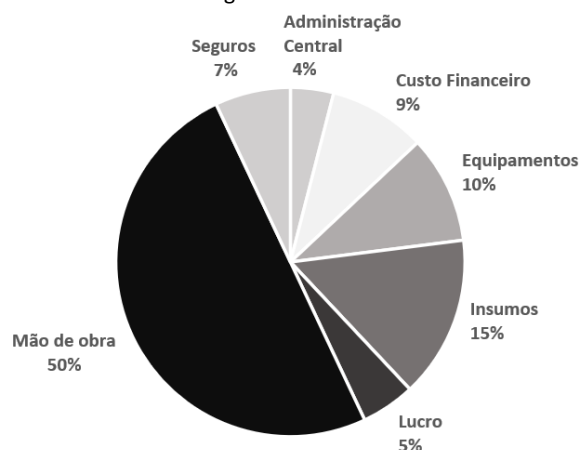
- () Devido ao fato de conter referências genéricas para diversos tipos e portes de obras, o SINAPI não estabelece referências para BDI.
- () Os órgãos e entidades da Administração Pública federal podem desenvolver novos sistemas de referência de custos, além do SINAPI, desde que demonstrem sua necessidade por meio de justificativa técnica.
- () Quando se adota o SINAPI para a preparação de licitação pública, se algum elemento de formação da composição da SINAPI for adaptado, esta nova referência passa a ser considerada SINAPI.

As afirmativas são, respectivamente

- (A) V – V – F.
- (B) V – F – V.
- (C) V – F – F.
- (D) F – V – F.
- (E) F – F – V.

35

O gráfico a seguir mostra os componentes do preço total de venda de uma obra de engenharia.



O BDI desta obra, em relação ao preço total de venda, é de

- (A) 14%
- (B) 16%
- (C) 18%
- (D) 20%
- (E) 25%

Auditoria Governamental e Controle Interno

Para responder às questões seguintes, considere os seguintes conceitos:

GRC – Gestão de Riscos Corporativos.

UAIG- Unidade de Auditoria Interna Governamental.

IIA – The Institute of Internal Auditors (Instituto de Auditores Internos).

36

No planejamento da Auditoria Baseado em Riscos, compete aos diretores dos Departamentos de Coordenadoria de Auditoria da CGE, em suas respectivas áreas de atuação, a seguinte função:

- (A) realizar os levantamentos de informações e as análises.
- (B) designar a equipe de execução dos projetos de mapeamento.
- (C) comunicar a todos os responsáveis os resultados da Auditoria.
- (D) responsabilizar-se pelo acompanhamento e revisão geral dos trabalhos de mapeamento.
- (E) zelar pela qualidade, tempestividade e adequação dos resultados em face dos objetivos estabelecidos.

37

Ao final da etapa de planejamento da auditoria governamental, um dos agentes participantes do trabalho de auditoria reavaliou as estimativas iniciais de recursos, custos e prazos para realização da auditoria, com a finalidade de aferir se estão compatíveis com as atividades a serem realizadas e se a equipe inicialmente designada dispõe da proficiência necessária para a realização do trabalho.

Considerando as disposições do Manual de Orientações Técnicas da Atividade de Auditoria Interna Governamental do Poder Executivo Estadual, assinale a opção que apresenta corretamente a indicação do participante da equipe de auditoria com as competências narradas na situação apresentada:

- (A) Controlador Geral.
- (B) Diretor da UAIG.
- (C) Supervisor do Trabalho de Auditoria.
- (D) Líder da Equipe de Auditoria.
- (E) Conselho Fiscal.

38

A equipe de auditoria realizou um tipo de procedimento substantivo com a finalidade de utilizar comparações dos saldos de contas examinadas com dados não financeiros a ela relacionados.

O procedimento utilizado pela equipe de auditoria é denominado

- (A) inspeção.
- (B) observação.
- (C) circularização.
- (D) revisão analítica.
- (E) cruzamento de dados.

39

Assinale a opção que indica, no processo de planejamento de auditorias baseadas em riscos, a etapa em que a equipe estabelecerá o conceito a ser aplicado para a definição dos objetos de auditoria e, então, identificar os objetos constantes da totalidade em estudo.

- (A) Definição de Escopo.
- (B) Entendimento do Contexto.
- (C) Definição do Universo de Auditoria.
- (D) Seleção dos Trabalhos de Auditoria.
- (E) Avaliação da Maturidade da Gestão de Riscos.

40

Ao descrever um achado da Auditoria, a equipe usou um de seus elementos para avaliar se o objeto auditado atende ou está aquém do desempenho esperado.

Nesse contexto, assinale a opção que indica o elemento do achado de auditoria usado pela equipe.

- (A) Causa.
- (B) Critério.
- (C) Contexto.
- (D) Condição.
- (E) Situação encontrada.

41

Avalie as atividades desenvolvidas nas etapas da Auditoria Governamental, apresentadas a seguir.

- I. Selecionar os procedimentos necessários ao alcance dos objetivos do trabalho de Auditoria.
- II. Realizar entrevistas para subsidiar a análise de evidências documentais.
- III. Registrar e mensurar os benefícios não financeiros decorrentes da atividade de auditoria.

Assinale a opção que apresenta, corretamente, as fases da Auditoria em que essas atividades são desenvolvidas.

- (A) Monitoramento, execução e comunicação de resultados.
- (B) Execução, monitoramento e comunicação de resultados.
- (C) Planejamento, execução e monitoramento.
- (D) Planejamento, monitoramento e comunicação de resultados.
- (E) Execução, execução e monitoramento.

42

Sobre a etapa de execução da auditoria interna governamental, analise as afirmativas a seguir.

- I. As fases de execução e de planejamento não se confundem e são claramente diferenciadas inclusive em relação ao grau de análise e de avaliação de dados e informações.
- II. A fase de execução pode ser definida como o principal momento em que serão realizados testes para fins de elaboração dos achados de auditoria.
- III. Nas etapas de planejamento e de execução são organizados e implementados procedimentos com vistas à coleta de evidências suficientes e fidedignas.

Está correto o que se afirma em

- (A) I, apenas.
- (B) II, apenas.
- (C) III, apenas.
- (D) I e II, apenas.
- (E) II e III, apenas.

43

Na elaboração do plano de auditoria interna baseada em riscos, são atribuídos papéis e responsabilidades aos diferentes atores do sistema de controle interno estadual.

Neste sentido, considere as atividades a seguir, que foram desenvolvidas por José, Maria e João durante o mapeamento do universo de auditoria constante do referido plano:

- I. José designou o supervisor da equipe de mapeamento.
- II. Maria revisou o trabalho de mapeamento.
- III. João definiu a prioridade dos esforços de mapeamento.

Assinale a opção que indica, corretamente, as funções ou cargos desempenhados por José, Maria e João, nessa ordem.

- (A) Diretor de Departamento da Coordenadoria de Auditoria; Supervisora de Auditoria e Controlador Geral.
- (B) Controlador Geral; Diretora de Departamento da Coordenadoria de Auditoria e Líder de Equipe de Auditoria.
- (C) Controlador Geral; Diretora de Departamento da Coordenadoria de Auditoria e Supervisor de Equipe de Auditoria.
- (D) Diretor de Departamento da Coordenadoria de Auditoria; Controladora Geral e Diretor de Departamento da Coordenadoria de Auditoria.
- (E) Diretor de Departamento de Coordenadoria de Auditoria; Supervisora da Equipe de Auditoria e Diretor de Departamento da Coordenadoria de Auditoria.

44

Acerca do Gerenciamento de Riscos Corporativos (GRC), analise as afirmativas a seguir.

- I. O processo de gerenciamento de riscos é de responsabilidade da gestão e, portanto, não integra a atividade de Auditoria Interna.
- II. Em se tratando de unidades com baixo nível de maturidade em GRC, é esperado que os levantamentos realizados pela auditoria sejam impulsionadores dessa atividade de gestão.
- III. É oportuno que a identificação e avaliação dos riscos (para fins de seleção dos objetos do Universo de Auditoria) sejam feitas pelo próprio Gestor, com apoio e facilitação realizada pela UAIG.

Está correto o que se afirma em

- (A) I, apenas.
- (B) I e II, apenas.
- (C) I e III, apenas.
- (D) II e III, apenas.
- (E) I, II e III.

45

Sobre os procedimentos de Auditoria, analise as afirmativas a seguir.

- I. Na determinação da extensão e da profundidade das operações a serem examinadas, o auditor interno deve se basear no grau de segurança e no tipo de evidência que pretende obter.
- II. O auditor deve verificar se há necessidade de que todos os itens componentes do universo sob análise sejam revisados de acordo com a mesma extensão e profundidade.
- III. A extensão do procedimento de auditoria refere-se à sua finalidade e ao seu tipo.

Está correto o que se afirma em

- (A) II, apenas.
- (B) I e II, apenas.
- (C) I e III, apenas.
- (D) II e III, apenas.
- (E) I, II e III.

46

Para apurar o objeto de denúncia sobre irregularidades na execução de uma obra, a equipe de Auditores Internos se deslocou até o local de sua realização, elaborou um relatório fotográfico, coletou documentos da fiscalização do contrato e requereu informações verbais junto ao gestor do contrato.

As informações e documentos coletados foram suficientes para confirmar, *in loco*, que o objeto da denúncia era improcedente.

Na hipótese, assinale a opção que indica, corretamente, a técnica de Auditoria adotada pela equipe.

- (A) Inspeção.
- (B) Indagação.
- (C) Confirmação.
- (D) Cruzamento de dados.
- (E) Auditoria de conformidade.

47

Com a finalidade de apoiar a elevação da maturidade em gestão de riscos da Unidade Auditada, a UAIG pode compartilhar os resultados alcançados, desde que adote as devidas salvaguardas.

De acordo com o IIA, assinale a opção que apresenta algumas importantes salvaguardas.

- (A) Confirmar que os resultados do trabalho indicam que a UAIG é responsável pelo gerenciamento de riscos.
- (B) Esclarecer que é vedado à auditoria interna avaliar aspectos de criticidade e materialidade relativos ao objeto da auditoria.
- (C) Atestar que não compete à auditoria interna dar suporte ao processo de tomada de decisão da Administração, tendo em vista que não integra a gestão.
- (D) Informar que a auditoria interna não deve gerenciar nenhum dos riscos em nome da Administração.
- (E) Reafirmar que é responsabilidade da supervisão da auditoria a tomada de decisões sobre o gerenciamento de riscos do objeto auditado.

48

A *condição* é o componente do achado de auditoria que deve ser devidamente documentado e suficientemente evidenciado na etapa de execução.

Assinale a opção que apresenta corretamente a descrição – ou caracterização – do componente *condição* do achado de auditoria.

- (A) Indicação de normas, políticas e procedimentos da unidade auditada.
- (B) Descrição das exigências legais ou regulatórias relacionadas ao objeto do exame.
- (C) Comprovação das diferenças dos valores de aquisição e dos preços de mercado dos itens avaliados.
- (D) Descrição dos motivos que fundamentaram a opinião do auditor quanto à incongruência entre os fatos apurados e o padrão de desempenho escolhido.
- (E) Delimitação dos acontecimentos que decorrem ou que podem decorrer da diferença existente entre a situação esperada e a encontrada.

49

Durante a execução de um trabalho de Auditoria, a equipe de auditores comparou os dados de um período com os de períodos anteriores para identificar variações na execução das despesas objeto de exame. Também encaminharam solicitações de informações a fornecedores, a fim de confirmar os saldos das contas a pagar.

Assinale a opção que apresenta a classificação correta dos referidos procedimentos realizados pela equipe de Auditoria.

- (A) Testes de controle e procedimentos analíticos, respectivamente.
- (B) Avaliação de riscos e testes de detalhes, respectivamente.
- (C) Ambos são classificados como mapeamento de processos.
- (D) Ambos são classificados como procedimentos substantivos.
- (E) Ambos são classificados como testes de controle.

50

Durante a conclusão e elaboração do relatório de auditoria, a equipe verificou situações de desconformidade que não estavam previstas no planejamento, ou seja, situações que constituiriam “achados”, porém, não indicavam resposta a quaisquer das questões previstas. No entanto, esses achados foram considerados pouco relevantes.

A respeito dessa hipótese, assinale a opção que indica corretamente a medida que a equipe deve adotar.

- (A) Registrar os achados no relatório de auditoria e apontar as recomendações pertinentes.
- (B) Arquivar os achados como papeis de trabalho ou comunicá-los à auditada por meio de nota de auditoria.
- (C) Comunicar o fato ao responsável pela unidade auditada, sem a necessidade de registrá-lo em papeis de trabalho.
- (D) Solicitar orientações ao supervisor da Auditoria quanto à obrigatoriedade de registrá-los no relatório de auditoria.
- (E) Registrar os achados em notas adicionais e incluir os fatos administrativos apurados no mapa de riscos de objetos de investigações futuras.

Avaliação de Políticas Públicas

51

Avalie os objetivos da avaliação de políticas públicas, listados a seguir, e a respectiva abordagem.

Estimar o efeito causal de um programa na evasão escolar usando dados de 8 anos para municípios com e sem a intervenção; pressupõe-se tendências paralelas plausíveis. Diferenças-em-diferenças – DiD (quantitativa).

Entender por que profissionais não preenchem relatórios e quais barreiras enfrentam. Desenho de Regressão Descontínua – RDD (quantitativa).

Explorar percepções de usuários e mecanismos de adesão em contextos distintos. – Experimentos aleatórios (quantitativa)

Está correto o que se afirma em

- (A) I, apenas.
- (B) II, apenas.
- (C) III, apenas.
- (D) I e II, apenas.
- (E) I e III, apenas.

52

Avalie as afirmativas a seguir e assinale (V) para a verdadeira e (F) para a falsa.

- () Na fase *ex ante*, explicitar a Teoria da Mudança, os pressupostos e os riscos envolvidos ajuda a definir indicadores e a planejar a estratégia de identificação do efeito causal de uma intervenção, integrando o plano de monitoramento e avaliação ao desenho da política.
- () Comparar linha de base (*baseline*) e medida final apenas no grupo atendido é suficiente para atribuir causalmente os resultados ao programa.
- () Em avaliação de processo durante a execução, métodos qualitativos (observação, entrevistas) podem complementar painéis quantitativos para explicar desvios de aderência ao programa e barreiras de implementação.

As afirmativas são, respectivamente,

- (A) V – F – V.
- (B) V – V – F.
- (C) F – F – V.
- (D) F – V – V.
- (E) V – F – F.

53

Associe os objetivos listados a seguir à abordagem mais adequada.

1. Estimar o efeito causal médio de uma política.
 2. Explorar barreiras, percepções e significados de implementadores/usuários a partir de dados discursivos para explicar variações de desempenho.
 3. Testar e refinar a Teoria do Programa em campo, mapeando como a mudança ocorre em diferentes contextos por evidências observacionais de processo.
- () Entrevistas semiestruturadas e grupos focais com análise temática.
 - () Experimento aleatório.
 - () Estudos de caso baseados em observação direta de processos e rastreamento documental (sem entrevistas).

Assinale a opção que indica a relação correta.

- (A) 2 – 3 – 1.
- (B) 2 – 1 – 3.
- (C) 1 – 2 – 3.
- (D) 3 – 2 – 1.
- (E) 1 – 3 – 2.

54

Códigos:

P: Indicador de processo/implementação (execução, cobertura, conformidade).

R: Indicador de resultado (*outcome*) no público-alvo.

Situação: (Programa Fila Zero – consultas especializadas).

Um município do Estado de São Paulo implementou o Programa Fila Zero que consiste em triagem padronizada, ampliação de agenda de consultas especializadas e busca ativa para reduzir a espera de pacientes elegíveis para a primeira consulta com especialista. O objetivo do programa é reduzir o tempo de espera entre o encaminhamento feito em uma unidade básica de saúde e a primeira consulta com especialista.

Classifique as afirmativas a seguir, usando **P** ou **R**.

- () Percentual de unidades que realizou a triagem inicial, conforme protocolo no semestre.
- () Tempo médio de espera (dias) entre o encaminhamento e a primeira consulta dos pacientes elegíveis.
- () Percentual de consultas adicionais (extras) necessárias no semestre em relação ao planejado.
- () Percentual de pacientes elegíveis atendidos em até 30 dias após o encaminhamento.
- () Proporção de prontuários com registro completo dos campos definidos para o programa.

Assinale a opção que apresenta a classificação correta, na ordem apresentada.

- (A) P – R – P – R – P.
- (B) R – P – P – R – P.
- (C) P – P – R – R – P.
- (D) R – R – P – P – R.
- (E) P – R – R – P – P.

55

Leia o fragmento a seguir.

Uma avaliação ex ante caracteriza-se por _____(I)_____, enquanto uma avaliação ex post caracteriza-se por _____(II)_____.

Assinale a opção que apresenta os trechos que completam corretamente as lacunas do fragmento acima.

- (A) (I) mapear problemas, objetivos, alternativas e custos antes da implementação, estimando riscos e resultados esperados; (II) medir resultados e/ou impactos após a execução com dados realizados, podendo empregar métodos causais e análise de eficiência.
- (B) (I) medir impactos sobre a população atendida após 12 meses; (II) estimar custos, riscos e alternativas antes da decisão de implementar.
- (C) (I) auditar a conformidade de processos em andamento; (II) definir metas, indicadores e hipóteses antes do início.
- (D) (I) avaliar satisfação de usuários durante a execução; (II) construir teoria da mudança e analisar alternativas antes do início.
- (E) (I) auditar pagamentos e calcular custo por unidade entregue com dados já realizados; (II) elaborar teoria da mudança e análise de cenários para subsidiar a decisão inicial.

56

Sobre a análise *ex ante*, avalie as afirmativas a seguir.

- I. Construir a Teoria da Mudança, explicitar pressupostos e riscos e realizar análise prospectiva de custo-benefício sob cenários, antes da decisão de implementar.
- II. Estimar impacto causal do programa com indicadores de resultado utilizando dados observados após a execução (p.ex., experimento aleatório).
- III. Definir, na fase de desenho, o plano de monitoramento e avaliação (indicadores, linha de base (*baseline*) e estratégia de identificação a ser aplicada no futuro), integrando-o ao modelo lógico da política.

Está correto o que se afirma em

- (A) I, apenas.
- (B) I e II, apenas.
- (C) I e III, apenas.
- (D) II e III, apenas.
- (E) I, II e III.

57

Sobre o programa municipal Consulta no Prazo, que ampliou agendas e rotas de encaminhamento para melhorar o acesso ambulatorial, avalie os indicadores a seguir.

- I. Custo médio por consulta realizada (R\$) no trimestre.
- II. Percentual de cobertura trimestral atingindo a meta de 80% de consultas marcadas e realizadas.
- III. Redução da taxa de internações por condições sensíveis entre os pacientes elegíveis, após 12 meses.

Assinale a opção que apresenta, nesta ordem, os exemplos de *Eficiência – Eficácia – Efetividade*.

- (A) I – III – II.
- (B) II – I – III.
- (C) I – II – III.
- (D) III – II – I.
- (E) II – III – I.

58

Leia o trecho a seguir.

Em uma avaliação de resultados/desempenho, ter uma linha de base (baseline) e medidas pós-intervenção no mesmo grupo não é suficiente para atribuir o efeito à intervenção; é necessário um contrafactual válido (grupo de comparação ou contrafactual modelado),

PORQUE

as comparações antes-depois no mesmo grupo permanecem sujeitas a endogeneidade e vieses (tendências, sazonalidade, regressão à média, choques e seleção), os quais são mitigados por delineamentos com contrafactual (p.ex., experimentos aleatorizados, diferenças-em-diferenças, controle sintético).

Sobre o trecho, assinale a afirmativa correta.

- (A) A afirmativa e a razão são falsas.
- (B) A afirmativa é falsa e a razão é verdadeira.
- (C) A afirmativa é verdadeira e a razão é falsa.
- (D) A afirmativa e a razão são verdadeiras, mas a razão não é justificativa da afirmativa.
- (E) A afirmativa e a razão são verdadeiras, e a razão é uma justificativa correta da afirmativa.

59

Avalie as proposições a seguir e assinale (V) para a verdadeira e (F) para a falsa.

- () Uma política pode ser eficaz (cumprir metas/objetivos operacionais) e, ao mesmo tempo, ineficiente (usar recursos acima do necessário para as entregas).
- () Se uma política é eficiente, então necessariamente é efetiva (gera mudanças no problema/público-alvo).
- () Uma política pode ser efetiva (produzir resultados/impactos mensuráveis) sem ter sido eficaz nas metas operacionais originalmente pactuadas.

As afirmativas são, respectivamente,

- (A) V – F – F.
- (B) V – V – F.
- (C) F – V – V.
- (D) F – F – V.
- (E) V – F – V.

60

Programa/política avaliada: Faixa Azul – sinalização preferencial para motociclistas em vias da cidade de São Paulo, com o objetivo de reduzir sinistros e mortes.

Os pesquisadores avaliaram o impacto da ação sobre os sinistros de trânsito na cidade utilizando métodos de inferência causal... A análise aplica modelos de Diferença-em-Diferenças específicos de adoção escalonada para estimar os efeitos da intervenção. Em todas as especificações, os impactos estimados foram pequenos e estatisticamente indistintos de zero. Se houve efeito, ele foi pequeno a ponto de não ser detectado.

LOUREIRO, Michele. Estudo não encontra relação direta entre Faixa Azul e redução de sinistros em São Paulo. Centro de Estudos das Cidades – Insper, São Paulo, 29 set. 2025.

À luz do método empregado para a avaliação do programa e dos resultados reportados para sinistros/óbitos de motociclistas, assinale a opção que apresenta a conclusão metodologicamente correta.

- (A) O estudo comprova que a Faixa Azul é ineficaz em qualquer contexto e deve ser descontinuada.
- (B) Não há evidência estatisticamente significativa do efeito causal da Faixa Azul na redução de sinistros de motociclistas no período/local analisados.
- (C) A queda anual nos mesmos trechos já comprova causalidade.
- (D) Uma pesquisa de satisfação com motociclistas seria suficiente para comprovar a efetividade da Faixa Azul.
- (E) Ajustar sazonalidade no mesmo local é suficiente para inferir causalidade, tornando desnecessário qualquer contrafactual.

Questão Discursiva (Tarde)

A Administração Pública celebrou um contrato para a construção de uma via elevada. O contrato contém uma matriz de riscos, estabelecendo que os aumentos normais nos preços dos materiais são de responsabilidade do contratado, enquanto eventos extraordinários, externos e de grande impacto cabem à Administração.

Durante a execução contratual, ocorreram dois fatos:

1. A elevação repentina e significativa do preço do aço, decorrente de uma crise internacional que afetou a oferta do material em diversos países.
2. O atraso de 5 meses na expedição da licença ambiental por um órgão público estadual, apesar de o contratado ter apresentado toda a documentação no prazo.

O contratado, alegando aumento substancial de custos, solicitou reequilíbrio econômico-financeiro durante a vigência do contrato.

Com base na legislação vigente,

- a) Quanto ao impacto no planejamento e no orçamento da obra, indique como os dois fatos narrados podem ser classificados.
- b) Indique duas condições básicas que devem estar presentes para que a Administração avalie a existência de desequilíbrio entre os custos previstos e os custos reais da obra.
- c) Diante do cenário apresentado, justifique tecnicamente o pedido de recomposição dos valores do contrato.
- d) Apresente três alternativas previstas na legislação recente que podem ser usadas para recompor os recursos necessários à execução da obra.
- e) Explique, em linhas gerais, como essas alternativas contribuem para assegurar a continuidade do empreendimento.

- 1
- 2
- 3
- 4
- 5
- 6
- 7
- 8
- 9
- 10
- 11
- 12
- 13
- 14
- 15
- 16
- 17
- 18
- 19
- 20
- 21
- 22
- 23
- 24
- 25
- 26
- 27
- 28
- 29
- 30

31

32

33

34

35

36

37

38

39

40

41

42

43

44

45

46

47

48

49

50

51

52

53

54

55

56

57

58

59

60

Realização

