



CONCURSO PÚBLICO  
EDITAL Nº 02, DE 30 DE OUTUBRO DE 2023

## CÂMARA MUNICIPAL DE SÃO PAULO

# PROVA OBJETIVA – MANHÃ

## CONSULTOR TÉCNICO LEGISLATIVO ECONOMIA

NÍVEL SUPERIOR TIPO 1 – BRANCA



### SUA PROVA

- Além deste caderno contendo **100 (cem)** questões objetivas, você receberá do fiscal de prova o cartão de respostas;
- As questões objetivas têm **5 (cinco)** opções de resposta (A, B, C, D e E) e somente uma delas está correta.



### TEMPO

- Você dispõe de **5 (cinco) horas** para a realização da prova, já incluído o tempo para a marcação do cartão de respostas;
- **2 (duas) horas** após o início da prova, é possível retirar-se da sala, sem levar o caderno de questões;
- A partir dos **30 (trinta) minutos** anteriores ao término da prova é possível retirar-se da sala **levando o caderno de questões**.



### NÃO SERÁ PERMITIDO

- Qualquer tipo de comunicação entre os candidatos durante a aplicação da prova;
- Anotar informações relativas às respostas em qualquer outro meio que não seja o caderno de questões;
- Levantar da cadeira sem autorização do fiscal de sala;
- Usar o sanitário ao término da prova, após deixar a sala.



### INFORMAÇÕES GERAIS

- Verifique se seu caderno de questões está completo, sem repetição de questões ou falhas. Caso contrário, **notifique imediatamente o fiscal da sala**, para que sejam tomadas as devidas providências;
- Confira seus dados pessoais, especialmente nome, número de inscrição e documento de identidade e leia atentamente as instruções para preencher o cartão de respostas;
- Para o preenchimento do cartão de respostas, use somente caneta esferográfica, fabricada em material transparente, com tinta preta ou azul;
- Assine seu nome apenas no(s) espaço(s) reservado(s) no cartão de respostas;
- Confira seu cargo, cor e tipo do caderno de questões. Caso tenha recebido caderno de cargo ou cor ou tipo **diferente** do impresso em seu cartão de respostas, o fiscal deve ser **obrigatoriamente** informado para o devido registro na ata da sala;
- Reserve tempo suficiente para o preenchimento do seu cartão de respostas. O preenchimento é de sua responsabilidade e **não será permitida a troca do cartão de respostas em caso de erro cometido pelo candidato**;
- Para fins de avaliação, serão levadas em consideração apenas as marcações realizadas no cartão de respostas;
- A FGV coletará as impressões digitais dos candidatos na lista de presença;
- Os candidatos serão submetidos ao sistema de detecção de metais quando do ingresso e da saída de sanitários durante a realização das provas.
- **Boa sorte!**



## Língua Portuguesa

1

Em todas as frases abaixo havia uma repetição de termos, que foi evitada pela substituição do segundo termo. Assinale a opção em que essa substituição não acrescentou nenhuma informação nova ao termo anterior.

- (A) Eu já vi esse filme e não tenho vontade de rever esse dramalhão.
- (B) Sofia convidou o Marcelo. Ela espera que seu amigo goste da comida.
- (C) Eu fui ver uma casa para alugar, mas eu não me vejo morando naquele cubículo.
- (D) Rosa me apresentou seu primo, mas não tenho nenhuma vontade de rever esse rapaz pretensioso.
- (E) Bernardo apresentou a namorada a seus pais, mas a menina deu a impressão de ser muito tímida.

2

Entre os raciocínios a seguir, assinale aquele que se inclui entre os indutivos.

- (A) Ser aprovado em um curso e gostar do que estuda são coisas que vão juntas. Meu irmão não passou em Biologia, ou seja, ele não gostava dessa disciplina.
- (B) Estive em um cassino em Las Vegas e fui a uma máquina em que você pode ganhar um milhão, apostando três dólares. Meti os três dólares na máquina, pedi a Deus que ganhasse, puxei a manivela e não ganhei nada. Portanto Deus não existe.
- (C) Muitas cidades interioranas procuram aumentar sua renda por meio de festas em finais de semana, que chegam a atrair muitos turistas. Na semana passada, uma dessas cidades programou-se para uma movimentada festividade, mas um temporal fortíssimo acabou com os sonhos da Prefeitura. Conclusão: nem tudo que reluz é ouro.
- (D) Os sorteios da Loteria Federal já realizaram sonhos e muita gente, mas também produzem tragédias, como a do pobre sujeito que, após ficar rico, foi assassinado a mando da esposa.
- (E) As obras de Machado de Assis, sobretudo as da fase realista, produzem muita admiração nos leitores por sua organização; o *Dom Casmurro* não é diferente.

3

Observe o texto abaixo:

“A felicidade depende da destreza que tenhamos naquelas atividades que consideramos importantes para nós: somente se damos um real valor aos pequenos detalhes cotidianos, podemos ter instantes felizes. A felicidade absoluta não existe, e já que só podemos ter acesso aos pequenos detalhes daquilo que nos interessa, devemos contentar-nos também com esses breves momentos felizes. Por isso, a infelicidade é um claro sinal de nossa incompetência na arte de viver.”

Sobre esse pequeno texto, assinale a afirmativa que está em **desacordo** com a sua estrutura ou sua significação.

- (A) O tema do texto é a discussão sobre o que viria a ser a felicidade e o que seria oposto a ela.
- (B) A estrutura básica do texto é a argumentativa, já que o enunciador defende um posicionamento sobre o tema.
- (C) O argumento básico do texto se fundamenta nas próprias opiniões do argumentador.
- (D) A tese presente no texto é a de que a infelicidade é fruto de nossa incompetência na arte de viver.
- (E) O método empregado na construção do raciocínio nesse texto é o indutivo, já que parte dos detalhes para o todo.

4

“Nos países da Europa oriental, a queda dos regimes comunistas esteve associada à emergência de amplos movimentos sociais que lutavam por mudanças definitivas no sistema econômico como por preocupação com a vigência de direitos cidadãos.”

Entre as afirmações abaixo, assinale aquela que é defendida clara ou implicitamente pelo autor desse fragmento textual.

- (A) Os regimes comunistas nos países da Europa oriental perderam valor em face de movimentos sociais opostos.
- (B) A queda dos regimes comunistas na Europa oriental trouxe implicações na área política e econômica.
- (C) O regime comunista não mostrava a vigência dos direitos cidadãos como uma de suas prioridades.
- (D) As sociedades da Europa oriental começaram a mover-se política e socialmente a partir da queda dos regimes comunistas.
- (E) As tentativas de mudança socialmente procuradas, tanto no âmbito econômico como no social acabaram por modificar a estrutura política da Europa oriental.

5

Um texto é um conjunto de frases organizado de modo a apresentar-se coerente e estruturado. A coerência do texto repousa, entre outros, sobre um princípio de continuidade, que é assegurada pela retomada de informações, ou seja, retomar os elementos já expressos no texto.

Observe o texto a seguir:

“Antônio caminhava em direção ao mar. Essa vasta extensão azul o fascinava há longo tempo. Ela o acalmava, pacificava, o atraía. Lá, ele se sentia sempre convidado.”

Assinale a afirmação **inadequada** sobre os elementos de coerência desse pequeno texto.

- (A) O termo “mar” é retomado pelo grupo nominal “essa vasta extensão azul”.
- (B) O termo “Antônio” é retomado em três ocorrências do pronome oblíquo “o”.
- (C) O termo Antônio também reaparece no emprego do pronome pessoal “Ele” e do pronome reflexivo “se”.
- (D) O pronome “Ela” retoma o termo “mar”, presente na frase inicial do texto.
- (E) O advérbio “Lá” retoma a ideia de “mar”, citado anteriormente.

6

Observe o seguinte texto narrativo:

“Seguia caminhando lado da menina, mas sua mente estava ocupada com o problema da ponte, que agora lhe aparecia com toda a clareza e precisão, como quando a lente da câmera está bem focada...”

Assinale a afirmação abaixo, a respeito do gênero narrativo a que pertence esse fragmento textual, que mostra **erro**.

- (A) Na narrativa histórica predomina a função referencial da linguagem.
- (B) O narrador possui diversos graus de restrição na informação que possui.
- (C) Na narrativa não pode estar presente o diálogo, que é próprio do gênero teatral.
- (D) A narrativa pode misturar ficção e realidade.
- (E) Um relato inclui ações e acontecimentos em ordem cronológica.

7

“A mãe de Pedrinho fumou enquanto estava grávida e por isso ele é uma criança fraca e de baixo peso.”

Assinale a opção que aponta o tipo de argumento lógico racional que foi utilizado neste fragmento textual.

- (A) Argumento com base na autoridade científica.
- (B) Raciocínio com base na experiência profissional.
- (C) Pensamento que relaciona causa e consequência.
- (D) Afirmação fundamentada no bom-senso geral.
- (E) Argumentação apoiada na generalização.

8

Todos os segmentos abaixo se inserem entre os textos explicativos; assinale aquele que apela para o processo explicativo da analogia.

- (A) O processo de aterrissagem é tal qual o pouso de um pássaro, mas com mais peso.
- (B) A forma das asas de um avião é semelhante à das asas de um pássaro.
- (C) Em outras palavras, o desenho das asas obedece à necessidade de deslocamento mais rápido no espaço.
- (D) Vejamos, por exemplo, o pouso de um grande pássaro, como um gavião ou uma águia.
- (E) O aerodinamismo é a marca de formas concebidas para oferecer um mínimo de resistência ao ar.

9

Observe o seguinte texto explicativo:

“As coisas de que o corpo precisa são facilmente obtidas por todos sem trabalho ou dificuldade; as coisas que exigem labor e são difíceis de obter e oneram a vida são desejadas, não pelo corpo, mas por um estado ruim da mente.”

Abaixo estão várias marcas linguística desse tipo de texto (explicativo); assinale a que está em desacordo com o exemplo dado acima.

- (A) Reduzida quantidade de verbos de imaginação.
- (B) Pouca presença de palavras que expressam sentimento.
- (C) Ausência total de pronomes pessoais.
- (D) Construção sem a presença do enunciador.
- (E) Preferência por linguagem clara e precisa.

10

Entre os fragmentos textuais abaixo, assinale o que pertence a um modo de organização discursiva (descrição, narração, argumentação, exposição e injunção) diferente dos demais.

- (A) Numa decisão rápida, segurou-se a uma saliência do rochedo deixando a vaga passar sobre ele.
- (B) O vão da caverna que era iluminado pela tocha era ainda mais amplo do que o imaginara. Sua cúpula imensa era alta, coberta es estalactites.
- (C) A estátua de Atena estava de pé, com a deusa vestindo uma túnica que descia até os pés, e sobre seu peito estava esculpida uma cabeça da Medusa de marfim.
- (D) Eu nunca vi tanta graça unida a tanta gravidade. Sua roupa a tornava muito elegante e fazia que parecesse frágil. Um manto marrom que ele trazia ao entrar estava jogado sobre as costas.
- (E) O computador era dos antigos, com um grande teclado cujas letras estavam dispostas à moda inglesa e com pouca luminosidade na tela pequena.

11

Assinale a frase que não apresenta uma oposição semântica entre dois termos (antônimos).

- (A) Todos julgam segundo a aparência, ninguém segundo a essência.
- (B) Os ignorantes julgam a interioridade a partir da exterioridade.
- (C) Nas grandes coisas, os homens se mostram como lhes convém se mostrar; nas pequenas, mostram-se como são.
- (D) Os homens mascaram seu demônio com o anjo mais belo que conseguem encontrar.
- (E) Pelas roupas rasgadas mostram-se os vícios menores: as vestes de cerimônia e as peles escondem todos eles.

**12**

Muitas formas de superlativo de adjetivos se utilizam de radicais latinos, daí que mostrem diferenças em relação ao radical do adjetivo atual. Assinale o superlativo abaixo que utiliza o radical atual do adjetivo.

- (A) Todas as coisas que hoje se creem antiquíssimas já foram novas.
- (B) Nessa época todos os morros da região estavam com seus cimos congeladíssimos.
- (C) Hoje em dia, notam-se pessoas paupérrimas andando pelas ruas de bairros chiques.
- (D) Por causa da doença, o senador voltou ao Congresso magérrimo, com as feições abatidas.
- (E) Com as demolições, todo o chão estava coberto de escombros, aspérrimo e muito sujo.

**13**

Assinale a frase a seguir que mostra a preposição PARA no valor semântico de “finalidade”.

- (A) A natureza é apenas um nome para um efeito cuja causa é Deus.
- (B) Há boas razões para proteger a Terra: ela prolonga a lucratividade.
- (C) Para a pedra atirada, cair não é um mal, nem subir um bem.
- (D) O melhor exercício para um gato é outro gato.
- (E) Os galhos são raízes que se estendem para o alto do ar.

**14**

Assinale a frase em que as palavras repetidas pertencem a classes diferentes.

- (A) Um tolo ensinado é mais tolu do que um tolu ignorante.
- (B) Eu não sou teimosu; um teimosu é aquele que teima comigo.
- (C) Não discuta com um bobu, pois se torna tão bobu quanto ele.
- (D) O seu cão será sempre um cão, não importa a coleira.
- (E) Um grande professor será sempre um grande homem.

**15**

Assinale a frase que está integralmente expressa com palavras em sentido lógico (não figurado).

- (A) Em mar calmo, todo homem é bom piloto.
- (B) Hoje não existem mais malandros, somente bandidos.
- (C) Escritores são aqueles cujas almas falam nas bibliotecas.
- (D) Taquígrafo é a pessoa que aposta corrida com as palavras.
- (E) Diplomata é um indivíduo cuja cor preferida é o arco-íris.

**16**

Assinale a frase abaixo que exemplifica uma definição do termo “felicidade”.

- (A) Felicidade é um agora sem nenhuma pressa.
- (B) Felicidade é um modo de viajar, não um destino.
- (C) Felicidade é um fluxo de caixa positivo.
- (D) Felicidade é como uma flor que não se deve colher.
- (E) Felicidade é a qualidade de quem é feliz.

**17**

Abaixo aparecem cinco definições de um termo que é identificado ao final, entre parênteses; assinale a opção em que o termo indicado **não** está de acordo com a definição dada.

- (A) bolinho feito com carne picada ou moída, miolo de pão, ovos e diferentes temperos, e que, depois de frito, é servido geralmente com molho. (almôndega).
- (B) fato, ação, gesto ou palavra que intimida ou atemoriza. (processo).
- (C) preparação em pasta sólida e untuosa, em geral colorida, enformada num pequeno bastão para ser usado como cosmético nos lábios. (batom).
- (D) regime alimentar, especialmente o prescrito pelo médico a um doente ou a um convalescente. (dieta).
- (E) espaço fechado onde se eleva artificialmente a temperatura do ar, destinado a abrigar plantas e flores, cujo cultivo depende de calor. (estufa).

**18**

Abaixo aparecem frases em que os termos destacados mostram uma relação lógica entre eles; essa mesma relação é repetida em outra frase a seguir. Assinale a opção em que a primeira relação é repetida de forma conveniente na segunda.

- (A) Grávida está para ginecologista como tuberculoso está para oncologista.
- (B) Unha está para manicure como automóvel está para garagista.
- (C) Edifício está para portaria como livro está para prólogo.
- (D) Pé está para sola como mão está para dedo.
- (E) Tato está para pele como olfato está para língua.

**19**

Em cada item abaixo há um conjunto de três palavras, seguido de um hiperônimo, ou seja, uma palavra que abrange todas as anteriormente citadas. Assinale a opção em que o hiperônimo indicado é **inadequado**.

- (A) livro – estátua – quadro / obra.
- (B) engenheiro – químico – enfermeiro / profissão.
- (C) rua – praça – avenida / logradouro.
- (D) estudantada – enxame – rebanho / conjunto.
- (E) conto – romance – novela / estilo.

**20**

Todas as frases abaixo mostram o emprego de uma vírgula. Assinale a frase em que esse emprego está corretamente justificado.

- (A) Bahia, 22 de abril de 1500 / separar ou isolar o vocativo.
- (B) Os pessimistas, devemos deixá-los de lado / indicar a supressão de verbo já enunciado.
- (C) Em toda revolução, há as pessoas que a fazem e as que se aproveitam dela / separar ou isolar o adjunto adverbial deslocado.
- (D) Só existem três coisas que param no ar: beija-flor, helicóptero e Dadá Maravilha / isolar expressões de valores diversos.
- (E) O São Paulo não precisa de um psicólogo, mas sim de um psiquiatra / isolar o aposto.

21

Abaixo estão cinco frases com latinismos empregados na língua portuguesa; assinale a opção em que o latinismo tem seu significado indicado corretamente.

- (A) "...e se tal era o intuito, força é confessar que a publicidade tornava-se uma condição *sine qua non*. Em suma, poderia dever algumas atenções, mas não devia um real a ninguém." / sem exceção.
- (B) "Ali o recebem ruidosamente os companheiros. Conta-lhes a façanha. Contam-lhe outras idênticas; e trocam-se as impressões heroicas numa adjetivação *ad hoc*, que vai num crescendo do destalado ríspido ao temer o pronunciado num trêmulo enrouquecido e longo." / inadequada.
- (C) "...; as rezas dirigidas a S. Campeiro, canonizado *in partibus*, ao qual se acendem velas pelos campos;" / em vários lugares.
- (D) "Intercorrem ainda paragens menos estéreis, e nos trechos em que se operou a decomposição *in situ* do granito, originando algumas manchas argilosas, as copas virentes dos ouricurizeiros circuitam — parênteses breves abertos na aridez geral — as bordas das ipueiras." / em pequenas partes.
- (E) "Entre rapazes não deve haver cerimônias, mal-entendidos; somos colegas, temos de ser amigos, por conseguinte tratemo-nos desde já por "tu"! Não és da mesma opinião, ó Paiva? - *In totum!* respondeu este, abraçando Amâncio pela cintura." / Totalmente.

22

As preposições podem ser gramaticais – se exigidas pela regência de algum termo anterior – ou nocionais, quando não são obrigatórias e mostram um significado. Assinale a frase abaixo em que a preposição A tem valor nocional.

- (A) Os feirantes vendiam bananas a \$10 a dúzia.
- (B) Os que governam são obrigados a conhecer pelo menos gramática.
- (C) Um conservador é um homem com duas excelentes pernas que, contudo, nunca aprendeu a andar para a frente.
- (D) O futuro a Deus pertence e quando a gente é ministro pertence também ao presidente.
- (E) A punição que os bons sofrem, quando se recusam a tomar parte no governo, é viver sob o governo dos maus.

23

Em todas as frases abaixo ocorre a repetição de termos idênticos; para evitá-la, foram utilizados meios diferentes. Assinale a opção em que a forma de substituição do segundo termo repetido está corretamente identificada.

- (A) Uma vez na caverna, o gato começa a procurar o rato de que lhe havia falado a raposa. O gato levanta as caixas, que caem fazendo um grande barulho. / substituição pelo pronome relativo "que".
- (B) O proprietário entra imediatamente na caverna com uma vara na mão. O gato de esconde para poder escapar do proprietário. / substituição pelo pronome pessoal "dele".
- (C) O gato encontrou, no entanto, um local escuro e se escondeu no lugar escuro. / substituição pelo advérbio "onde".
- (D) O proprietário acende uma tocha e se aproxima do esconderijo do gato. O gato mostrou todas as suas unhas e fugiu. / substituição pelo pronome demonstrativo "aquele".
- (E) O gato compreendeu que a raposa lhe fizera uma cilada. Ele fará a raposa pagar por essa cilada. / substituição por pronome pessoal "lhe".

24

A antítese é uma figura de linguagem em que se opõem, numa mesma frase, palavras ou pensamentos de sentido contrário.

Segundo essa definição, há uma antítese na seguinte frase:

- (A) A política é a arte de trair os interesses reais e legítimos e de criar, em lugar deles, interesses imaginários e injustos.
- (B) É verdade que existem idiotas no Congresso, mas eles constituem boa parte da população e merecem estar bem representados.
- (C) O coração de um homem de Estado deve estar na sua cabeça.
- (D) O problema do Brasil é um sistema político permissivo que manipula um sistema administrativo ultrapassado.
- (E) ) A guerra é feita no momento em que se quer e é terminada quando se pode.

25

Assinale a frase em que se emprega corretamente o acento grave indicativo da crase.

- (A) Sempre se escreve à história erradamente. Por isso precisa ser reescrita sem cessar.
- (B) A história é um cavalo que galopa atravessando à janela, e você deve decidir se saltará para montá-lo ou não.
- (C) O momento que estamos vivendo pertence igualmente à todos, mas o que passou não é mais nosso.
- (D) Viver a aventura é encontrar o caminho de volta ao silêncio e à quietude de mil anos atrás.
- (E) Tempo não é dinheiro. Mas à alguns o dinheiro rouba o tempo e a outros o tempo rouba o dinheiro.

26

Os adjetivos podem representar estados, qualidades, características e relações; assinale a frase que mostra um tipo de adjetivo diferente dos demais.

- (A) Em questão de árvores genealógicas, é mais seguro andar pelos ramos que se aprofundar nas raízes.
- (B) O problema com as crianças é que elas não são retornáveis.
- (C) Até a criança completar um ano ela é incapaz de pecar.
- (D) Eu tive uma grande vantagem que meus filhos não tiveram: eu nasci pobre.
- (E) Afinal, o que é Deus? Uma eterna criança brincando eternamente no jardim eterno.

27

Em todas as frases abaixo há um termo sublinhado, composto da preposição DE + substantivo; assinale a frase em que esse termo **não** pode ser substituído adequadamente por um adjetivo.

- (A) Nada chegará ao fundo da risada de uma criança. / infantil.
- (B) O suco de garrafa parece menos gostoso. / engarrafado.
- (C) O teclado do computador é logicamente organizado. / computacional.
- (D) Os solos do deserto são áridos. / desérticos.
- (E) As vestes do bispo são elegantes. / episcopais.

28

Assinale a frase em que o adjetivo sublinhado mostra uma função sintática diferente das demais.

- (A) O melhor acessório de uma mulher é um homem bem-vestido.  
 (B) Em assuntos de grande importância, o estilo, e não a sinceridade, é a questão vital.  
 (C) É impossível ser ridículo dentro de um Mercedes.  
 (D) Os tempos mudaram. O príncipe encantado também está procurando seu príncipe encantado.  
 (E) Muitos dizem, conforme sua afirmação, que eu sou uma velha raposa.

29

Entre as palavras abaixo, assinale aquela em que os dois vocábulos devem flexionar-se.

- (A) Testemunha-chave.  
 (B) Fila-monstro.  
 (C) Estrutura-padrão.  
 (D) Funcionário-responsável.  
 (E) Livro-caixa.

30

Assinale a frase abaixo em que a concordância da forma de participio sublinhada mostra erro.

- (A) Fica confirmado perante o tribunal a autoria da carta.  
 (B) Merecem ser admiradas, apesar de tudo, as obras de Wagner.  
 (C) Os autores sabem que esse direito não lhes é assegurado.  
 (D) Tem sido demonstrado tais filmes serem falsos.  
 (E) Nos é permitido ter acesso a esses documentos.

## Raciocínio Lógico e Matemático

31

Rubinho percorreu uma certa distância em 2 horas, com velocidade constante.

Se percorrer a mesma distância aumentando a velocidade em 100%, é correto concluir que

- (A) o tempo aumentará 100%.  
 (B) o tempo diminuirá 100%.  
 (C) o tempo diminuirá 50%.  
 (D) o tempo diminuirá 25%.  
 (E) o tempo diminuirá 20%.

32

Na Black Friday, Laura comprou um vestido com 25% de desconto e pagou R\$ 168,00.

Sem o desconto, o preço do vestido era

- (A) R\$ 250,00.  
 (B) R\$ 248,00.  
 (C) R\$ 224,00.  
 (D) R\$ 210,00.  
 (E) R\$ 200,00.

33

Sabe-se que a sentença “Se faz sol e o mar está calmo, então vou remar” é FALSA.

Nesse caso, é correto concluir que

- (A) Não faz sol ou o mar não está calmo.  
 (B) Faz sol e o mar não está calmo.  
 (C) Não faz sol e o mar está calmo.  
 (D) Vou remar ou não faz sol.  
 (E) Não vou remar e o mar está calmo.

34

Sabe-se que os conjuntos  $A = \{1, 3, 5, x, 8\}$  e  $B = \{2, 3, y, 7, 8\}$  têm, cada um, 5 elementos. Sabe-se, também, que a interseção de  $A$  e  $B$  tem 4 elementos.

A soma dos elementos da união de  $A$  e  $B$  é

- (A) 26.  
 (B) 27.  
 (C) 28.  
 (D) 29.  
 (E) 30.

35

Considere uma sequência de pontos do plano cartesiano tal que para cada ponto  $(x, y)$  da sequência, o próximo ponto é obtido de acordo com a seguinte regra:

- Se  $x$  é ímpar, então o próximo ponto será  $(x + 3, y - 1)$ ;
- Se  $x$  é par, então o próximo ponto será  $(\frac{x}{2}, 2y)$ .

Começando com o ponto  $(2024, 0)$ , a soma das coordenadas do 10º ponto da sequência é

- (A) 24.  
 (B) 12.  
 (C) 0.  
 (D) -12.  
 (E) -24.

36

Considere a seguinte amostra de 7 números inteiros positivos:

3, 3, 6, 3, x, 5, 11.

Sabe-se que a média dessa amostra também é um número inteiro.

Sendo  $S$  a soma da moda, da mediana e da média dessa amostra, o menor valor possível de  $S$  é

- (A) 11.  
 (B) 12.  
 (C) 13.  
 (D) 14.  
 (E) 15.

37

Neuza escreveu duas vezes, em uma folha de papel, um mesmo número inteiro. Marcelo, a seguir, escreveu três vezes um outro número inteiro, na mesma folha de papel. A soma dos 5 números escritos é 120 e um dos números é 22.

A soma dos algarismos do outro número é

- (A) 6.  
 (B) 7.  
 (C) 8.  
 (D) 9.  
 (E) 10.

38

Ana, Beto, Carla, Danilo e Elisa participaram de uma corrida com outros 5 participantes. Ana chegou 4 posições atrás de Carla. Carla chegou uma posição à frente de Beto. Danilo chegou 4 posições atrás de Elisa e Elisa chegou 2 posições atrás de Beto.

Ana chegou na 6ª posição.

Nesse caso, é correto afirmar que

- (A) Ana chegou atrás de Danilo.
- (B) Beto chegou na 2ª posição.
- (C) Carla chegou na 1ª posição.
- (D) Danilo chegou na 9ª posição.
- (E) Elisa chegou na 7ª posição.

39

Uma sequência de 2024 números inteiros maiores do que zero é tal que um dos números ocorre exatamente 13 vezes e qualquer outro número dessa sequência ocorre menos vezes do que ele.

A menor quantidade possível de números inteiros diferentes nessa sequência é

- (A) 169.
- (B) 168.
- (C) 167.
- (D) 166.
- (E) 165.

40

Uma moeda é tal que a probabilidade de sair “cara” é  $\frac{1}{4}$ .

Essa moeda é lançada 4 vezes consecutivas.

A probabilidade de que saiam mais “caras” do que “coroas” é igual a

- (A)  $\frac{1}{4}$ .
- (B)  $\frac{1}{256}$ .
- (C)  $\frac{3}{64}$ .
- (D)  $\frac{3}{256}$ .
- (E)  $\frac{13}{256}$ .

41

O inteiro positivo N é o menor número tal que dividido por 13 deixa resto 12 e dividido por 11 deixa resto 10.

A soma dos algarismos de N é

- (A) 6.
- (B) 7.
- (C) 8.
- (D) 9.
- (E) 10.

42

Utilizando apenas pesos de 200g e de 350g, o número mínimo de pesos que devem ser reunidos para que se obtenha exatamente 4kg é

- (A) 12.
- (B) 14.
- (C) 16.
- (D) 18.
- (E) 20.

43

Considere a afirmação referente aos candidatos de um concurso: “Todo candidato possui curso superior ou 5 anos de experiência”.

A negação lógica dessa sentença é:

- (A) Todo candidato não possui curso superior ou não possui 5 anos de experiência.
- (B) Todo candidato não possui curso superior e não possui 5 anos de experiência.
- (C) Há candidato que não possui curso superior ou não possui 5 anos de experiência.
- (D) Há candidato que possui curso superior, mas não possui 5 anos de experiência.
- (E) Há candidato que não possui curso superior e não possui 5 anos de experiência.

44

Um estacionamento possui uma fila de 100 vagas, uma ao lado da outra, numeradas de 1 a 100. Em certo momento várias vagas estão ocupadas e João chega para estacionar seu carro.

João diz ao atendente:

– *Gostaria de uma vaga que não tivesse carro estacionado ao lado.*

O atendente verifica o mapa do estacionamento e diz:

– *Impossível atendê-lo. No momento, qualquer vaga vazia terá, pelo menos, um carro já estacionado ao lado.*

No mínimo, o número de vagas do estacionamento já ocupadas é

- (A) 33.
- (B) 34.
- (C) 40.
- (D) 49.
- (E) 50.

45

Na cidade suíça de Solothurn cada dia é dividido em 22 horas e cada hora é dividida em 60 minutos. Nessa cidade, a metade de um dia possui 11 horas como mostra o relógio abaixo.



As unidades hora e minuto da cidade de Solothurn são abreviadas por hS e mS, respectivamente.

Hans mora nessa cidade e, certo dia, entrou na empresa em que trabalha às 9 hS 40 mS e saiu da empresa às 16 hS 27 mS.

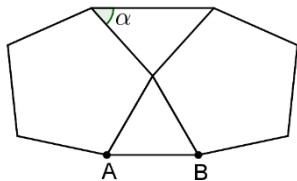
O tempo, medido nas unidades de tempo adotadas em nosso país, que Hans permaneceu na empresa foi de:

- (A) 6 horas e 47 minutos.
- (B) 6 horas e 56 minutos.
- (C) 7 horas e 07 minutos.
- (D) 7 horas e 16 minutos.
- (E) 7 horas e 24 minutos.



46

A figura abaixo mostra um triângulo equilátero de lado AB com dois pentágonos regulares colados.



O ângulo  $\alpha$  assinalado na figura mede:

- (A)  $42^\circ$ .
- (B)  $45^\circ$ .
- (C)  $48^\circ$ .
- (D)  $52^\circ$ .
- (E)  $56^\circ$ .

47

Gabriel, Hugo e Ledo são atletas e disputam uma série de corridas. Em cada corrida, o vencedor ganha 4 pontos, quem chega em segundo lugar ganha 2 pontos e quem chega em terceiro ganha 1 ponto. Após a terceira corrida, Gabriel acumulou um total de N pontos.

O número de valores diferentes possíveis para N é:

- (A) 6.
- (B) 7.
- (C) 8.
- (D) 9.
- (E) 10.

48

Em um grupo de 40 jovens, 20 vestem camisetas brancas, 22 vestem bermudas pretas e 12 não vestem nenhuma dessas peças descritas.

Sorteando ao acaso um desses jovens, a probabilidade de que ele esteja com camiseta branca e bermuda preta é igual a

- (A) 25%.
- (B) 30%.
- (C) 35%.
- (D) 40%.
- (E) 45%.

49

Na prateleira de uma cozinha há três potes: A, B e C. Um deles contém arroz, outro contém feijão e outro contém farinha.

Das afirmativas seguintes, somente uma é verdadeira:

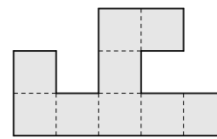
- A contém farinha.
- B não contém feijão.
- C não contém farinha.

Nesse caso, é correto afirmar que:

- (A) o pote A contém feijão.
- (B) o pote B contém farinha.
- (C) o pote C contém feijão.
- (D) o pote A contém arroz.
- (E) o pote B não contém arroz.

50

A figura abaixo foi feita reunindo pequenos quadrados todos iguais.



O perímetro da figura é de 120cm.

A área da figura em  $\text{cm}^2$  é

- (A) 288.
- (B) 324.
- (C) 342.
- (D) 360.
- (E) 378.

## Conhecimentos Específicos

51

Suponha que o governo federal institua o Imposto Sobre Grandes Fortunas, previsto na Constituição Federal.

Os recursos daí oriundos auxiliarão o governo em sua função

- (A) distributiva, caso sejam aplicados em programas de transferência de renda.
- (B) distributiva, caso aumente o repasse para os entes subnacionais em função do tamanho de sua população.
- (C) alocativa, caso sejam aplicados em programas de transferência de renda.
- (D) estabilizadora, caso seja aplicado na expansão da malha ferroviária.
- (E) estabilizadora, caso seja aplicado para estabilizar o índice de desigualdade de renda.

52

Richard Musgrave, um dos pais da Teoria das Finanças Públicas, introduziu, na década de 1950, o conceito importante de bens meritórios, sendo relevante na época para a despesa pública.

Os bens meritórios são caracterizados por

- (A) não poderem ser providos pelo setor privado, por serem não rivais.
- (B) produzirem externalidades negativas e positivas e serem providos pelo setor público e privado.
- (C) seus benefícios estarem disponíveis para todos os consumidores.
- (D) serem não-rivais e não excludentes.
- (E) poderem ser submetidos ao princípio da exclusão e, ainda, serem providos pelo setor público.

53

Em relação ao papel do Estado Regulador no desenvolvimento de uma economia, avalie se cada afirmativa a seguir é falsa (F) ou verdadeira (V).

- ( ) A regulação dos mercados foi um meio encontrado pelos governos para a prevenção e punição de práticas antitrustes.
- ( ) O Estado, através da regulação, avalia a existência de poder de mercado elevado, decorrente da maior concentração em neste mercado, cujas empresas podem visar ganhos de escala.
- ( ) O Estado visa combater a existência de mercados contestáveis, devido à existência de barreiras à entrada, como por exemplo, a exigência de tecnologia específica para atuar nesses mercados.

As afirmativas são, respectivamente,

- (A) V, V e V.
- (B) V, F e V.
- (C) V, V e F.
- (D) F, V e V.
- (E) F, V e F.

54

Em relação à classificação das receitas e despesas públicas, relacione cada tipo a seguir com sua respectiva característica.

1. Receitas Correntes
  2. Receitas de Capital
  3. Recursos Arrecadados em Exercícios Anteriores
- ( ) Provenientes da realização de recursos financeiros oriundos de constituição de dívidas.
  - ( ) Natureza de receita para inclusão no Projeto de Lei e na Lei Orçamentária Anual, para fins de equilíbrio formal do orçamento.
  - ( ) Agrega as receitas tributária, de contribuições, patrimonial, agropecuária, industrial, de serviços, podendo também incluir as provenientes de recursos financeiros recebidos de outras pessoas de direito público ou privado.

A associação correta, na ordem apresentada, é:

- (A) 1 – 3 – 2.
- (B) 2 – 1 – 3.
- (C) 2 – 3 – 1.
- (D) 3 – 1 – 2.
- (E) 3 – 2 – 1.

55

Um sistema tributário considerado ideal deve levar em consideração os conceitos de equidade, progressividade, neutralidade e simplicidade.

Em Teoria da Tributação, o conceito de equidade apresenta as seguintes características importantes, à exceção de uma. Assinale-a.

- (A) Cada contribuinte deve contribuir com uma parcela considerada justa.
- (B) A distribuição do ônus tributário deve ser equitativa entre os contribuintes.
- (C) Pelo princípio do benefício, cada indivíduo contribui com um valor proporcional ao benefício gerado para si.
- (D) Pelo princípio do benefício, as contribuições auxiliam na função alocativa e distributiva do governo.
- (E) Pelo princípio da capacidade de pagamento, a contribuição paga garante a equidade horizontal e vertical.

56

Em relação à incidência tributária em um mercado monopolista, é **incorreto** afirmar que

- (A) ocorre perda de bem-estar tanto para o monopolista como para os consumidores.
- (B) o monopolista arca com maior parcela do imposto caso a oferta seja inelástica e a demanda elástica em relação ao preço.
- (C) os consumidores arcam com todo imposto se a demanda for perfeitamente inelástica em relação ao preço.
- (D) se o imposto incidir sobre o lucro do monopolista, a sua quantidade produzida será diminuída.
- (E) o monopolista pode repassar ao preço um montante maior do que o imposto incidido pelo governo.

57

Em linhas gerais, os tributos incluem muito mais do que impostos, compreendendo também contribuições sociais, taxas, multas etc.

Um princípio que um tributo pode atender é o da derivação, acerca do qual é correto afirmar que

- (A) o seu volume de arrecadação deve superar os custos de seu recolhimento pela Autoridade Fiscal.
- (B) aponta que a incidência da tributação deva ocorrer no local do fato gerador desse tributo.
- (C) não provoca mudança nos preços relativos da economia, sem interferir na decisão dos agentes econômicos.
- (D) sua aplicação, gestão e publicidade é de fácil compreensão pela sociedade.
- (E) vinculado à taxa que cada cidadão paga por um serviço público, como energia, água e transporte público.

58

Em relação aos tipos de impostos e/ou suas características, é correto afirmar que os impostos

- (A) indiretos são regressivos e elevam a desigualdade de renda na economia.
- (B) são, geralmente, vinculados a despesas públicas ou a fundos públicos.
- (C) dependem de o Estado atuar na geração do seu fato gerador para que seja criada a obrigação tributária.
- (D) indiretos são pagos sobre a renda e patrimônio.
- (E) proporcionais são caracterizados por percentuais que crescem com o nível de renda dos contribuintes.

59

*“Os princípios são normas gerais que, pela sua relevância, abrangência e valor intrínseco, fundamentam o sistema jurídico. Permitem a interpretação de situações concretas com base nos fins a que se destinam a norma. Desde seus primórdios, a instituição orçamentária foi cercada de uma série de princípios e regras com a finalidade de aumentar-lhe a consistência no cumprimento de sua principal finalidade política: auxiliar o controle parlamentar sobre o governo.*

*Tais normas receberam grande ênfase na fase em que os orçamentos possuíam preponderante conotação jurídica, sendo que alguns foram incorporados na legislação: basicamente a Constituição Federal de 1988, a Lei nº 4.320/64 (Lei de Finanças Públicas), a Lei nº 101/2000 (Lei de Responsabilidade Fiscal) e as Leis de Diretrizes Orçamentárias (LDOs). Os princípios orçamentários são premissas a serem observadas na elaboração e na execução da lei orçamentária”.*

Câmara dos Deputados, PRINCÍPIOS ORÇAMENTÁRIOS. Disponível em: <https://www2.camara.leg.br/orcamento-da-uniao/cidadao/entenda/cursopo/principios>.

Relacione cada princípio orçamentário a seguir com sua respectiva característica:

1. Unidade
2. Totalidade
3. Universalidade
4. Pureza

- ( ) Deve existir apenas um orçamento para dado exercício financeiro e para determinado ente, contendo todas as receitas e despesas.
- ( ) Possibilita a coexistência de vários orçamentos autônomos, mas que podem ser vistos de forma consolidada, permitindo-se assim uma visão ao mesmo tempo segregada e geral das finanças públicas.
- ( ) O orçamento deve conter todas as receitas e todas as despesas do Estado.
- ( ) A Lei Orçamentária Anual não conterá dispositivo estranho à previsão da receita e à fixação da despesa.

A associação correta, na ordem apresentada, é:

- (A) 1 – 2 – 3 – 4.
- (B) 1 – 3 – 2 – 4.
- (C) 2 – 1 – 4 – 3.
- (D) 3 – 2 – 4 – 1.
- (E) 3 – 4 – 1 – 2.

60

O Ciclo Orçamentário é definido como a sequência de fases ou etapas que compõe o processo orçamentário. De forma geral, o ciclo orçamentário é composto das seguintes fases, em ordem cronológica:

- (A) elaboração da proposta, apreciação legislativa, execução, avaliação, monitoramento e controle.
- (B) elaboração da proposta, apreciação legislativa, execução, controle e avaliação.
- (C) apreciação legislativa, execução, controle, monitoramento e avaliação.
- (D) elaboração da proposta, apreciação legislativa, controle legislativo, execução, monitoramento e avaliação.
- (E) apreciação legislativa, execução, controle e avaliação.

61

Suponha que os juros nominais sejam iguais aos juros reais.

De acordo com o conceito de déficit público, é correto afirmar que

- (A) se o governo tem déficit público, então a poupança pública é negativa.
- (B) a poupança pública será positiva se o investimento público for menor que o déficit público.
- (C) se a receita tributária for nula, então é impossível o governo apresentar superávit público.
- (D) a diferença entre arrecadação tributária e a soma de consumo e investimento públicos deve igualar os juros da dívida.
- (E) a poupança pública pode ser definida como a diferença entre receita tributária e consumo do governo.

62

Suponha que o governo de um país tenha apresentado, em 2022, uma dívida pública em relação ao PIB de 70%. Suponha que a previsão de superávit primário seja igual a zero em 2023 e que a taxa nominal de juros sobre a dívida se mantenha em 12% a.a., a inflação anual projetada seja de 5% e que o crescimento real previsto para a economia seja de 2% para 2023.

Considerando tempo contínuo, a dívida pública desse país deve ter encerrado o ano de 2023 em

- (A) 85,0%.
- (B) 75,0%.
- (C) 73,5%.
- (D) 72,5%.
- (E) 71,0%.

63

Suponha que um pesquisador estime o coeficiente de correlação entre renda e educação e obtenha o valor de 0,8. Se ele estimar um modelo de regressão linear simples entre essas variáveis, o coeficiente de determinação do modelo estimado será igual a

- (A) 0,8.
- (B) 0,64.
- (C) 0,4.
- (D) 0,16.
- (E) 0,32.

64

O método de variáveis instrumentais visa a corrigir os seguintes problemas inerentes ao modelo econométrico que se deseja estimar, **à exceção de um**. Assinale-o.

- (A) Viés de omissão de variáveis relevantes.
- (B) Erro de medida.
- (C) Viés de simultaneidade em sistemas de equações simultâneas.
- (D) Causalidade reversa.
- (E) Correlação espúria.

65

Considere o seguinte modelo de séries temporais:

$$Y_t = a + bX_t + e_t, t = 1, \dots, T,$$

em que  $Y_t$  é a variável dependente,  $X_t$  é a variável explicativa e  $e_t$  é o termo aleatório.

Logo, pode-se concluir que

- (A) se  $Y_t$  e  $X_t$  são integradas de ordem zero, então  $e_t$  é não-estacionário.
- (B) se  $Y_t$  e  $X_t$  são integradas de ordem um, então  $e_t$  é estacionário.
- (C) se  $Y_t$ ,  $X_t$  e  $e_t$  são integradas de ordem um, então as duas primeiras variáveis cointegram.
- (D) se  $Y_t$  e  $X_t$  são integradas de ordens diferentes, então essas variáveis não cointegram.
- (E) se  $Y_t$ ,  $X_t$  e  $e_t$  são integradas de ordem um, não é possível estimar um modelo com séries estacionárias.

66

Considere as seguintes siglas:

PIB = Produto Interno Bruto; PNB = Produto Nacional Bruto; PNL = Produto Nacional Líquido; PIL = Produto Interno Líquido; II = Impostos Indiretos; Subs = Subsídios; RLEE = Renda Líquida Enviada ao Exterior e RLRE = Renda Líquida Recebida do Exterior.

Considere ainda os seguintes subscritos:

$p_m$  = a preços de mercado e  $cf$  = a custo de fatores.

O  $PNL_{p_m}$  pode ser calculado pela seguinte expressão:

- (A)  $PIB_{p_m} + RLEE$ .
- (B)  $PIL_{cf} + RLRE$ .
- (C)  $PIB_{p_m} - RLEE - Depreciação$ .
- (D)  $PNB_{p_m} - PIL_{p_m}$ .
- (E)  $PIB_{p_m} - RLEE - Depreciação - II + Subs$ .

67

Considerando a versão BPM6 da estrutura do Balanço de Pagamentos (BP), assinale a afirmativa que **não** está condizente com o BP.

- (A) A renda dos fatores de produção está incluída na Conta Renda Primária.
- (B) A aquisição de marcas e patentes está incluída na Conta Financeira.
- (C) As despesas com viagens e transportes está incluída no Balanço de Serviços.
- (D) O saldo do BP inclui o saldo em transações correntes, das contas capital e financeira e dos erros e omissões.
- (E) A soma da variação de reservas e do saldo do BP é nula.

68

Relacione as funções da moeda a seguir indicadas com suas respectivas características:

1. Intermediário das trocas.
  2. Unidade de valor.
  3. Reserva de valor.
- ( ) Quando um país se depara com hiperinflação, a moeda tende a perder essa função.
  - ( ) Serve como referência do montante entre mercadorias distintas.
  - ( ) Permite a separação temporal entre os atos de compra e venda.

A associação correta, na ordem apresentada, é:

- (A) 1 – 2 – 3.
- (B) 2 – 3 – 1.
- (C) 2 – 1 – 3.
- (D) 3 – 1 – 2.
- (E) 3 – 2 – 1.

69

Considere o modelo IS-LM e uma situação extrema de escassez total de liquidez, em que não existe demanda especulativa por moeda.

Logo, é correto concluir que

- (A) a elasticidade da demanda de moeda em relação à taxa de juros é infinita.
- (B) a política monetária possui eficiência máxima, ou seja, afeta a taxa de juros o máximo possível.
- (C) a política fiscal possui eficiência máxima, ou seja, afeta a renda o máximo possível.
- (D) toda moeda emitida pelo BACEN é retida pelo público.
- (E) só existe demanda por transação e precaução de moeda.

70

Considere o Modelo Mundell-Fleming, em um regime de perfeita mobilidade de capitais. As políticas monetárias e fiscal serão eficientes (maior efeito sobre produto e renda), sob os seguintes regimes de câmbio, respectivamente,

- (A) fixo e fixo.
- (B) fixo e flexível.
- (C) flexível e fixo.
- (D) flexível e flexível.
- (E) fixo e de bandas cambiais.

71

Cada agente usa suas informações para formar suas expectativas em relação a diversos indicadores econômicos. Com a inflação não é diferente.

Nesse sentido, a hipótese das expectativas racionais na Curva de Phillips implica que

- (A) os agentes corrigem erros de expectativas ao longo do tempo e dispõem de informações para prevenir tais erros.
- (B) os agentes se baseiam na realização da inflação passada para formar suas expectativas de inflação futura.
- (C) as expectativas podem não ser formadas com todas as informações relevantes disponíveis.
- (D) os agentes erram na média suas previsões de expectativa de inflação futura.
- (E) mesmo políticas não anunciadas pelo governo são inócuas e não afetam o produto.

72

De acordo com o modelo de crescimento de Solow, quando a taxa de poupança de um país aumenta

- (A) a propensão marginal a poupar se reduz.
- (B) a taxa de crescimento do produto no longo prazo aumenta.
- (C) a taxa de crescimento do produto no longo prazo diminui.
- (D) o capital e o produto por trabalhador são maiores no longo prazo.
- (E) a depreciação supera o investimento no curto prazo.

73

A regra de ouro no modelo do Modelo de "Ramsey-Cass-Koopmans" indica

- (A) que a despesa corrente do governo não pode ser financiada por emissão de títulos públicos.
- (B) que o estoque de capital de estado estacionário que maximiza o consumo *per capita*.
- (C) a tendência de longo prazo da economia em análise.
- (D) a utilidade ao longo da vida é separável no tempo.
- (E) a solução do planejador central para o estoque de capital.

74

Considere duas cestas de consumo  $x$  e  $y$ . Um indivíduo é indiferente entre essas duas cestas se, e somente se,

- (A)  $x$  é fracamente preferível a  $y$  e  $y$  não é fracamente preferível a  $x$ .
- (B)  $x$  é fracamente preferível a  $y$  e  $y$  é fracamente preferível a  $x$ .
- (C)  $x$  é estritamente preferível a  $y$  e  $y$  é estritamente preferível a  $x$ .
- (D)  $x$  é fracamente preferível a  $y$  ou  $y$  é fracamente preferível a  $x$ .
- (E)  $x$  é estritamente preferível a  $y$  ou  $y$  é estritamente preferível a  $x$ .

75

Suponha uma economia de dois bens. Indique a opção que mostra a combinação que não é possível, a partir da classificação desses dois bens.

- (A) Os dois bens são normais.
- (B) Um bem é normal e o outro bem é de Giffen.
- (C) Um bem é normal e o outro bem é inferior.
- (D) Os dois bens são de luxo.
- (E) Os dois bens são de Giffen.

76

Suponha que um determinado bem tenha preço inicial de R\$ 2,00 e quantidade demandada igual a 10 unidades. Após o preço aumentar para R\$ 3,00, a quantidade demandada passa a ser igual a 12 unidades.

Logo, em relação à elasticidade e o tipo de bem, pode-se concluir que

- (A) a elasticidade é igual a -0,4 e o bem é normal.
- (B) a elasticidade é igual a 0,4 e o bem é inferior, com efeito renda menor que efeito substituição.
- (C) a elasticidade é igual a 0,4 e o bem é de Giffen.
- (D) a elasticidade é igual a 2,5 e o bem é de Giffen.
- (E) a elasticidade é igual a 0,5 e o bem é inelástico em relação ao preço.

77

Dois bens ( $x$  e  $y$ ) são ditos complementares perfeitos para um indivíduo quando as suas preferências podem ser representadas por uma função de utilidade  $U(x,y)$  da seguinte forma:

(Considere  $a$  e  $b$  constantes reais positivas)

- (A)  $\min \{ax, y\}$ .
- (B)  $\max \{ax, y\}$ .
- (C)  $ax + y$ .
- (D)  $x^a y^b$ .
- (E)  $x + v(y)$

78

Em relação à função de produção e suas propriedades, avalie se as afirmativas a seguir são verdadeiras (V) ou falsas (F).

- ( ) A produtividade média é igual ao produto marginal.
- ( ) O produto médio atinge seu nível máximo no ponto em que iguala com a produtividade marginal.
- ( ) A taxa marginal de substituição técnica entre dois bens é igual a razão de suas produtividades marginais.

As afirmativas são, respectivamente,

- (A) V – V – V.
- (B) V – F – V.
- (C) F – V – V.
- (D) F – V – F.
- (E) F – F – F.

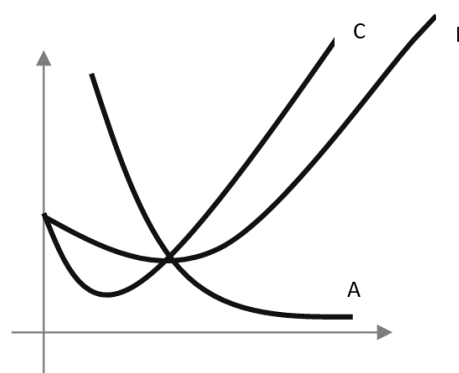
79

A seguir são apresentadas diversas funções de produção  $f(x,y)$ . Assinale aquela que apresenta retornos crescentes de escala.

- (A)  $x + y$ .
- (B)  $x^a y^b$ ,  $a + b = 1$ .
- (C)  $x^a y^b$ ,  $a + b > 0$ .
- (D)  $x^a y^b$ ,  $a + b > 1$ .
- (E)  $x^a y^b$ ,  $a + b < 1$ .

80

O gráfico a seguir representa curvas de custos em que o eixo vertical indica seu valor e o eixo horizontal, o nível de produção.



Assinale a opção que fornece corretamente o nome de cada curva indicada pelas letras A, B e C e também a localização da curva de custo médio (CM).

(Considere as seguintes siglas: CF = Custo Fixo, CFM = Custo Fixo Médio, CV = Custo Variável, CVM = Custo Variável Médio, CMg = Custo Marginal e CT = Custo Total).

- (A) A = CFM, B = CVM, C = CMg e CM está à direita de CVM.
- (B) A = CFM, B = CVM, C = CMg e CM está acima de CVM.
- (C) A = CFM, B = CMg, C = CVM e CM está à direita de CVM.
- (D) A = CMg, B = CVM, C = CFM e CM está à esquerda de CVM.
- (E) A = CFM, B = CVM, C = CMg e CM está entre CVM e CMg.

81

Considere dois bens X e Y que são substitutos e considere um bem Z que é complementar tanto em relação a X como a Y.

Um aumento nos preços de X e de Y provoca

- (A) um deslocamento ao longo da curva de demanda de Z.
- (B) um aumento da demanda de Y e de Z.
- (C) um aumento da demanda de Y e uma queda da demanda de Z.
- (D) queda da quantidade demandada de X e queda da demanda de Y.
- (E) uma queda da demanda de Y e um aumento da demanda de Z.

82

Em relação ao mercado monopolista, **não** é correto afirmar que

- (A) o monopolista nunca opera na parte inelástica da demanda.
- (B) o nível de produção que maximiza lucro é no ponto em que a receita marginal igual com o custo marginal.
- (C) o monopolista define o *markup* como o quanto o preço está acima do custo marginal.
- (D) o monopolista escolhe o preço igual ao custo marginal se a demanda for perfeitamente elástica.
- (E) o monopolista sempre opera com lucros positivos.

83

Em relação às características do mercado de concorrência monopolística, analise os itens a seguir:

- I. Há apenas um produtor.
- II. Os produtos apresentam algum grau de diferenciação, mas não são substitutos próximos.
- III. O lucro de longo prazo é nulo.

Está correto o que se afirma em

- (A) I, apenas.
- (B) II, apenas.
- (C) III, apenas.
- (D) II e III, apenas.
- (E) I, II e III.

84

Em relação às características do mercado oligopolista, analise os itens a seguir:

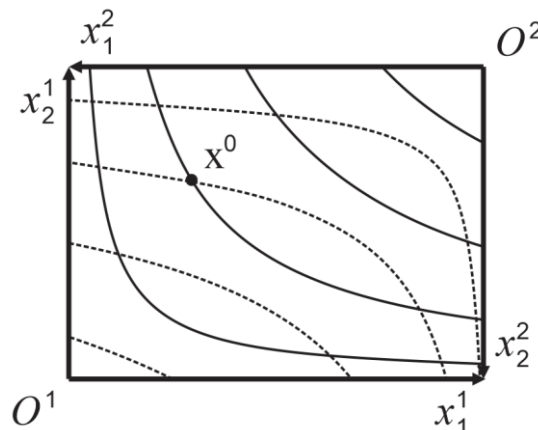
- I. Há poucas empresas com poder de mercado.
- II. Há barreiras à entrada, incluindo as naturais (economias de escala) e as não naturais (estratégias corporativas).
- III. No modelo de Cournot com função demanda dada por  $p = a - bq$ , em que "p" é o preço, "q" é a quantidade e "a" e "b" são constantes positivas, e com custo marginal nulo, o preço de equilíbrio será igual a  $p = b/3$ .

Está correto o que se afirma em

- (A) I, apenas.
- (B) I e II, apenas.
- (C) I e III, apenas.
- (D) II e III, apenas.
- (E) I, II e III.

85

Considere a seguinte Caixa de Edgeworth:



As linhas cheias representam algumas curvas de indiferença do mapa de preferências do agente 1, cuja origem é  $O^1$  e as linhas tracejadas representam algumas curvas de indiferença do mapa de preferências do agente 2, cuja origem é  $O^2$ .

A partir dessa figura, **não** é correto concluir que

- (A) a alocação  $x^0$  é ineficiente.
- (B) existe uma região de alocações em que os dois agentes preferem à alocação  $x^0$ .
- (C) as origens,  $O^1$  e  $O^2$ , pertencem ao conjunto de Pareto.
- (D) as preferências dos dois agentes são convexas.
- (E) a alocação  $x^0$  pertence à curva de contrato.

86

As seguintes afirmativas acerca das características dos bens públicos estão corretas, **com exceção de uma**. Assinale-a.

- (A) Serem bens dos quais toda pessoa não tem de "consumir" a mesma quantidade.
- (B) Vários métodos de decisão coletiva têm sido propostos para determinar a oferta de um bem público como, por exemplo, o mecanismo de comando, a votação e o imposto de Clarke.
- (C) Se tiver de ser provido numa quantidade fixa ou não ser provido, uma condição necessária e suficiente para que a provisão seja eficiente no sentido de Pareto é que a soma dos preços de reserva dos contribuintes exceda o custo desse bem público.
- (D) Se puder ser provido numa quantidade variável, a condição necessária para que uma dada quantidade seja eficiente de Pareto é que a soma das taxas marginais de substituição dos contribuintes deva igualar-se ao custo marginal desse bem público.
- (E) Em geral, os mecanismos puramente individualistas não geraram a quantidade ótima de um bem público devido ao problema do carona.

87

Considere duas empresas em um mercado perfeitamente competitivo. As funções lucro das empresas 1 e 2 são definidas, respectivamente, por:

$$\pi_1 = pq_1 - c_1(q_1, x)$$

$$\pi_2 = pq_2 - c_2(q_2, x),$$

em que  $p$  é o preço,  $q_1$  e  $q_2$  são as quantidades produzidas pelas empresas 1 e 2, respectivamente;  $c_1()$  e  $c_2()$  são as funções custos das empresas 1 e 2, respectivamente, e  $x$  é o nível de poluição (externalidade) definido apenas pela empresa 1, de tal forma que, o custo marginal de  $x$  é negativo para a empresa 1 ( $\frac{\partial c_1}{\partial x} < 0$ ) e positivo para a empresa 2 ( $\frac{\partial c_2}{\partial x} > 0$ ).

Considere duas situações:

1. A solução ótima de externalidade sem coordenação entre as empresas.
2. A solução ótima de externalidade com coordenação entre as empresas.

As condições de primeira ordem na solução ótima da externalidade nas situações 1 e 2 são, respectivamente,

- (A)  $\frac{\partial c_1}{\partial x} = 0$  e  $\frac{\partial c_1}{\partial x} = \frac{\partial c_2}{\partial x}$ .
- (B)  $\frac{\partial c_2}{\partial x} = 0$  e  $\frac{\partial c_1}{\partial x} = \frac{\partial c_2}{\partial x}$ .
- (C)  $\frac{\partial c_1}{\partial x} = 0$  e  $\frac{\partial c_2}{\partial x} = 0$ .
- (D)  $\frac{\partial c_1}{\partial x} = 0$  e  $\frac{\partial c_1}{\partial x} + \frac{\partial c_2}{\partial x} = 0$ .
- (E)  $\frac{\partial c_1}{\partial x} = \frac{\partial c_2}{\partial x} = 0$  e  $\frac{\partial c_1}{\partial x} - \frac{\partial c_2}{\partial x} = 0$ .

88

Em relação ao modelo de sinalização de Spence, avalie se as afirmativas a seguir são verdadeiras (V) ou falsas (F).

- ( ) No equilíbrio com informação completa, ninguém fará curso de educação.
- ( ) No equilíbrio com seleção adversa, apenas os trabalhadores de menor produtividade se oferecerão para o emprego e serão contratados com salário igual à sua produtividade.
- ( ) No equilíbrio agregador, a sinalização da educação permitirá separar os trabalhadores com baixa e alta produtividade.

As afirmativas são, respectivamente,

- (A) V – V – V.
- (B) V – V – F.
- (C) V – F – F.
- (D) F – V – V.
- (E) F – F – F.

89

Segundo o Teorema de Arrow, se um critério de escolha social satisfaz a propriedade de racionalidade e atende ao critério de Pareto e à independência das alternativas relevantes, quaisquer que sejam as alternativas de escolha e as preferências racionais, então esse critério é

- (A) uma ditadura, em que a classificação social das alternativas deve coincidir com a classificação dessas alternativas por um único indivíduo.
- (B) a votação pela maioria e a alternativa escolhida será a preferida do eleitor mediano.
- (C) o paradoxo de Condorcet, em que o resultado da votação é afetado pelas alternativas que são colocadas em votação.
- (D) a contagem de Borda, em que a alternativa irrelevante afeta como as alternativas relevantes são comparadas.
- (E) equitativo, pois nenhum agente irá preferir a cesta de consumo de qualquer outro agente à sua.

90

Suponha que uma empresa, denominada entrante, deve decidir se entra ou não em um determinado mercado que é dominado por outra empresa, denominada dominante. Se a entrante entrar, a dominante deve decidir se inicia uma guerra de preços ou se aceita a entrada da entrante e divide o mercado com ela.

Caso a entrante decida não entrar no mercado, seu lucro será nulo e o lucro da dominante será igual a R\$ 300 milhões.

Caso a entrante decida entrar no mercado:

- a. o lucro de ambas será R\$ 50 milhões, se a dominante decidir revidar com uma disputa de preços;
- b. o lucro de ambas será R\$ 100 milhões, se a dominante se acomodar (não revidar) e dividir o mercado da entrante.

A solução dessa disputa, por indução retroativa, será:

- (A) entrante não entra e dominante não revida.
- (B) entrante não entra e dominante revida.
- (C) entrante entra e dominante revida.
- (D) entrante entra e dominante não revida.
- (E) indeterminada em estratégias puras.

**91**

O Prefeito de São Paulo, muito preocupado em razão de a arrecadação tributária estar em patamar inferior ao esperado, determina que seus assessores apresentem soluções para sanar a dificuldade financeira vivenciada pelo ente federativo. Desta forma, são aventadas diversas possibilidades relacionadas aos impostos de competência municipal.

Nesse cenário, considerando as disposições da Lei Orgânica do Município de São Paulo, é correto afirmar que ingressa na competência da municipalidade o imposto sobre a

- (A) transmissão entre vivos, a qualquer título, por ato oneroso, de direitos reais sobre imóveis, inclusive os de garantia.
- (B) propriedade predial e territorial urbana.
- (C) doação de quaisquer bens e direitos.
- (D) propriedade territorial rural.
- (E) circulação de mercadorias.

**92**

João, angustiado com a desigualdade social existente na sociedade, pretende se candidatar ao cargo de Vereador do Município de São Paulo. Para tanto, o agente, que tem 20 anos de idade, passa a pesquisar a composição da Casa Legislativa e a idade mínima para exercer o cargo eletivo.

Nesse cenário, considerando as disposições da Lei Orgânica do Município de São Paulo, é correto afirmar que a Câmara Municipal é composta por

- (A) cinquenta e cinco Vereadores eleitos dentre os cidadãos maiores de vinte e um anos e no exercício dos direitos políticos, motivo pelo qual a idade de João é óbice ao seu intento.
- (B) cinquenta e cinco Vereadores eleitos dentre os cidadãos maiores de dezoito anos e no exercício dos direitos políticos, motivo pelo qual a idade de João não é óbice ao seu intento.
- (C) cinquenta Vereadores eleitos dentre os cidadãos maiores de dezoito anos e no exercício dos direitos políticos, motivo pelo qual a idade de João não é óbice ao seu intento.
- (D) sessenta Vereadores eleitos dentre os cidadãos maiores de vinte e um anos e no exercício dos direitos políticos, motivo pelo qual a idade de João é óbice ao seu intento.
- (E) cinquenta Vereadores eleitos dentre os cidadãos maiores de vinte e um anos e no exercício dos direitos políticos, motivo pelo qual a idade de João é óbice ao seu intento.

**93**

Após ser eleito para o cargo de Prefeito do Município de São Paulo, Tício é informado de que a Lei Orgânica da municipalidade faz referência ao Programa de Metas da gestão, que conterà, entre outras informações, ações estratégicas, indicadores e metas quantitativas para cada um dos setores da Administração Pública Municipal, Subprefeituras e Distritos da cidade.

Nesse cenário, considerando as disposições da Lei Orgânica do Município de São Paulo, é correto afirmar que

- (A) o Prefeito poderá proceder a alterações programáticas no Programa de Metas, em conformidade com a lei do Plano Diretor Estratégico e com a concordância da Câmara Municipal.
- (B) o resumo do Programa de Metas será publicado no Diário Oficial da Cidade, sendo certo que a consulta ao inteiro teor poderá ser requerida por qualquer interessado.
- (C) o Poder Executivo divulgará trimestralmente os indicadores de desempenho relativos à execução dos diversos itens do Programa de Metas.
- (D) ao final de cada ano, o Prefeito encaminhará, à Mesa da Câmara Municipal, o relatório da execução do Programa de Metas.
- (E) o Prefeito, eleito ou reeleito, apresentará o Programa de Metas de sua gestão até noventa dias após sua posse.

**94**

Joana, professora da rede pública de ensino do Município de São Paulo, é convidada a palestrar, em um evento privado, sobre a educação pública na municipalidade. Em assim sendo, durante a sua sustentação oral, Joana discursa sobre a temática da educação, cotejando-a com a legislação que lhe é aplicável em âmbito local.

Nesse cenário, considerando as disposições da Lei Orgânica do Município de São Paulo, é correto afirmar que

- (A) é dever do Município, através da rede própria, com a cooperação do Estado e da União, por intermédio do Ministério da Educação, o provimento em todo o território municipal de vagas, em número suficiente para atender à demanda quantitativa e qualitativa do ensino fundamental obrigatório e progressivamente à da educação infantil.
- (B) compete ao Município recensear os educandos do ensino médio, fazer-lhes a chamada e zelar, junto aos pais e responsáveis, pela frequência à escola.
- (C) o ensino fundamental, atendida a demanda, terá extensão de carga horária até se atingir a jornada de tempo integral, em caráter optativo pelos pais ou responsáveis, a ser alcançada pelo aumento progressivo da atualmente verificada na rede pública municipal.
- (D) a carga horária mínima a ser oferecida no sistema municipal de ensino é de seis horas diárias em cinco dias da semana.
- (E) a atuação do Município dará prioridade ao ensino fundamental e ao ensino médio.



95

Jonas, Vereador no âmbito do Município de São Paulo, é informado, pelo seu secretário, sobre um assunto extremamente delicado para a Casa Legislativa, assunto esse que poderá gerar reflexos na imprensa. Assim sendo, o parlamentar busca informações junto aos seus pares sobre a possibilidade de se convocar uma sessão extraordinária, fechada ao público.

Nesse cenário, considerando as disposições da Lei Orgânica do Município de São Paulo, é correto afirmar que

- (A) as sessões extraordinárias serão convocadas, na forma regimental, em sessão ou fora dela, e, neste caso, mediante comunicação pessoal e escrita aos Vereadores, pelo Presidente da Câmara, com antecedência mínima de quarenta e oito horas.
- (B) durante a sessão legislativa extraordinária, a Câmara deliberará sobre a matéria para a qual foi convocada e sobre outras temáticas urgentes, conforme dispuser a Mesa.
- (C) no período de recesso, a Câmara poderá ser extraordinariamente convocada pelo Prefeito ou pelo Presidente da Casa Legislativa.
- (D) as sessões extraordinárias e solenes não serão, em hipótese alguma, remuneradas.
- (E) as sessões da Câmara serão públicas, salvo deliberação em contrário, tomada por três quintos de seus membros, quando ocorrer motivo relevante.

96

Jonas, Vereador no âmbito do Município de São Paulo, pretende apresentar, na Câmara Municipal, proposição relacionada ao Plano Diretor do ente federativo. Com efeito, o parlamentar indaga, a seu assessor direto, qual Comissão teria competência específica para opinar sobre as proposições e matérias relacionadas àquela temática (Plano Diretor).

Nesse cenário, considerando as disposições do Regimento Interno da Câmara Municipal de São Paulo, é correto afirmar que a referida competência pertence à Comissão de

- (A) Trânsito, Transporte e Atividade Econômica.
- (B) Constituição, Justiça e Legislação Participativa.
- (C) Política Urbana, Metropolitana e Meio Ambiente.
- (D) Saúde, Promoção Social, Trabalho e Mulher.
- (E) Administração Pública.

97

Jonas, Vereador no âmbito do Município de São Paulo, apresenta requerimento de convocação do Secretário Municipal de Mobilidade e Trânsito para prestar informações sobre assuntos atinentes à pasta de que é titular. O requerimento de convocação, devidamente aprovado, indica explicitamente os motivos da convocação e especifica os quesitos que serão propostos ao agente político.

Nesse cenário, considerando as disposições do Regimento Interno da Câmara Municipal de São Paulo, é correto afirmar que

- (A) não havendo mais Vereadores inscritos para indagações relativas aos quesitos do instrumento de convocação, o Secretário convocado será dispensado, não podendo ser interpelado sobre assunto estranho ao objeto da convocação;
- (B) aberta a sessão para a oitava do Secretário Municipal, os Vereadores dirigir-lhe-ão interpelações sobre os quesitos constantes do requerimento, dispondo, para tanto, de dez minutos, permitidos apartes;
- (C) a Câmara se reunirá em sessão ordinária, em dia e hora previamente estabelecidos, com o fim específico de ouvir o Secretário Municipal sobre os motivos da convocação;
- (D) o Secretário Municipal deverá atender à convocação da Câmara dentro do prazo improrrogável de dez dias, contados da data do recebimento do ofício;
- (E) para responder às interpelações que lhe forem dirigidas, o Secretário Municipal disporá de dez minutos, sendo permitidos apartes.

98

Caio, Prefeito do Município de São Paulo, apresentou um determinado projeto de lei, o qual foi distribuído à Comissão de Finanças e Orçamentos da Casa Legislativa, para que haja a designação de relatores ou de subcomissão e, na sequência, a emissão de parecer no tocante à matéria de sua competência regimental.

Nesse cenário, considerando as disposições do Regimento Interno da Câmara Municipal de São Paulo, é correto afirmar que

- (A) para emitir parecer sobre qualquer matéria, cada Comissão terá o prazo de quinze dias, prorrogável por mais oito dias pelo Presidente da Mesa, a requerimento devidamente fundamentado.
- (B) nos projetos em que for solicitada urgência pelo Prefeito, o prazo para que cada Comissão emita parecer sobre a matéria fica reduzido a oito dias, vedada a prorrogação.
- (C) os relatores ou a Subcomissão terá o prazo de quinze dias para manifestar-se por escrito, a partir da data da distribuição do projeto de lei.
- (D) o Presidente da Comissão, dentro do prazo máximo de cinco dias úteis, designará os respectivos relatores ou a Subcomissão.
- (E) o prazo para a apresentação do parecer começa a correr no dia em que o processo der entrada na Comissão.

**99**

João, recém empossado no cargo de Vereador no âmbito da Câmara Municipal de São Paulo, entusiasmado com o exercício do primeiro mandato parlamentar, passou a estudar as normas aplicáveis à Casa Legislativa. Nesse contexto, durante os estudos, o agente político deparou-se com as hipóteses de suspensão e de encerramento das sessões, analisando-as detidamente.

Nesse cenário, considerando as disposições do Regimento Interno da Câmara Municipal de São Paulo, avalie se a sessão será encerrada antes da hora regimental pelos seguintes motivos:

- I. No caso de luto municipal ou estadual, pelo falecimento de autoridade, por deliberação do Presidente da Mesa.
- II. Para preservação da ordem.
- III. No caso de tumulto grave.

Está correto o que se afirma em

- (A) I, apenas.
- (B) II, apenas.
- (C) III, apenas.
- (D) I e II.
- (E) I e III.

**100**

Jonatas, Vereador no âmbito da Câmara Municipal de São Paulo, inconformado com determinada decisão tomada pelo Presidente da Casa Legislativa em questão de ordem, pretende apresentar recurso ao Plenário.

Nesse cenário, considerando as disposições do Regimento Interno da Câmara Municipal de São Paulo, assinale a afirmativa correta.

- (A) Emitido o parecer da Comissão de Constituição e Justiça, independentemente de sua publicação, o recurso será, obrigatoriamente, incluído na pauta da ordem do dia da sessão ordinária seguinte, para deliberação do Plenário.
- (B) Apresentado o recurso, o Presidente poderá se retratar da decisão anteriormente tomada na questão de ordem, encaminhando a sua manifestação para ratificação do Plenário.
- (C) A Comissão de Constituição e Justiça terá o prazo de dois dias úteis, prorrogável, uma única vez, por igual período, para emitir parecer sobre o recurso.
- (D) O recurso formulado por escrito deverá ser proposto dentro do prazo improrrogável de cinco dias úteis, contados da decisão do Presidente.
- (E) até a deliberação do Plenário sobre o recurso, a decisão tomada pelo Presidente na questão de ordem ficará suspensa.



Realização

