



MANHÃ

ANALISTA LEGISLATIVO
MÉDICO - ÁREA CARDIOLOGIA

TIPO 1 – BRANCA



SUA PROVA

- Além deste caderno contendo **60 (sessenta)** questões objetivas e **1 (uma)** questão discursiva, você receberá do fiscal de prova o cartão de respostas e a folha de textos definitivos.



TEMPO

- Você dispõe de **4 (quatro) horas** para a realização da prova, já incluído o tempo para a marcação do cartão de respostas e preenchimento da folha de textos definitivos.
- **2 (duas) horas** após o início da prova é possível retirar-se da sala, sem levar o caderno de prova.
- A partir dos **30 minutos** anteriores ao término da prova é possível retirar-se da sala **levando o caderno de questões**.



NÃO SERÁ PERMITIDO

- Qualquer tipo de comunicação entre os candidatos durante a aplicação da prova.
- Anotar informações relativas às respostas em qualquer outro meio que não seja o caderno de questões.
- Levantar da cadeira sem autorização do fiscal de sala.
- Usar o sanitário ao término da prova, após deixar a sala.



INFORMAÇÕES GERAIS

- Verifique se seu caderno de questões está completo, sem repetição de questões ou falhas. Caso contrário, notifique **imediatamente** o fiscal da sala, para que sejam tomadas as devidas providências.
- Confira seus dados pessoais, especialmente nome, número de inscrição e documento de identidade, e leia atentamente as instruções para preencher o cartão de respostas e a folha de textos definitivos.
- Use somente caneta esferográfica, fabricada em material transparente, com tinta preta ou azul.
- Assine seu nome apenas no(s) espaço(s) reservado(s).
- Confira seu cargo, cor e tipo do caderno de questões. Caso tenha recebido caderno de cargo, cor ou tipo **diferente** do impresso em seu cartão de respostas ou folha de textos definitivos, o fiscal deve ser **obrigatoriamente** informado para o devido registro na ata da sala.
- Reserve tempo suficiente para o preenchimento do seu cartão de respostas e da sua folha de textos definitivos. O preenchimento é de sua responsabilidade e **não** será permitida troca do cartão de resposta ou da folha de textos definitivos em caso de **erro** do candidato.
- Para fins de avaliação, serão levadas em consideração apenas as marcações realizadas no cartão de respostas e na folha de textos definitivos.
- A FGV coletará as impressões digitais dos candidatos na lista de presença.
- Os candidatos serão submetidos ao sistema de detecção de metais quando do ingresso e da saída de sanitários durante a realização das provas.

Boa sorte!

CONHECIMENTOS BÁSICOS

Língua Portuguesa

1

Leia o fragmento textual a seguir.

As miragens dos regimes milagrosos.

As poções mágicas são tão antigas quanto as feiticeiras. Os vendedores atuais de ilusões, banhados de marketing, exploram as dietas de emagrecimento com abundância de medicamentos. “Espigas de milho mexicano, algas marinhas, chá de certa província chinesa, farinha indiana, especiarias naturais, casca de abacaxi” eis aí alguns produtos destinados a fazer perder quilos supérfluos.” Os elogios publicitários são exagerados e mentirosos, é o que diz Jean Adrian, que é chefe da cadeira de Bioquímica industrial e agroalimentar na Confederação Nacional das Artes e Profissões.

Sobre a estruturação desse pequeno texto argumentativo, assinale a afirmativa correta.

- (A) O objetivo do autor do texto é criticar a posição dos cientistas diante das campanhas mentirosas sobre medicamentos.
- (B) O público-alvo desse texto é o leitor preocupado com sua gordura exagerada e que confia na publicidade.
- (C) O enunciador do texto se coloca ao lado dos consumidores iludidos pela publicidade enganosa.
- (D) A argumentação fundamental do texto se apoia em exemplos, retirados dos próprios textos publicitários.
- (E) Os processos linguísticos de argumentação empregados no texto incluem apenas a linguagem lógica, como convém ao texto publicitário.

2

Leia o fragmento a seguir.

“Alguns aparelhos são conhecidos, como o termômetro, que informa a temperatura interior do Nautilus; o barômetro, que indica a pressão do ar e as mudanças de tempo; o higrômetro, que marca a umidade relativa do ar; a bússola, que nos dá a direção e o sextante, que fornece a latitude com apoio na altura do sol...”

VERNE, Júlio. *Vinte Mil Léguas Submarinas. Companhia das Letrinhas. São Paulo. 2015.*

Sobre esse fragmento de texto, assinale a afirmativa correta.

- (A) Trata-se de um texto descritivo cuja organização nos mostra aparelhos dos mais aos menos precisos.
- (B) O observador dos aparelhos mostra, em sua descrição, certo desconhecimento do que descreve.
- (C) A caracterização linguística desse texto descritivo inclui adjetivos qualificativos e orações adjetivas explicativas.
- (D) Os objetos descritos são todos aparelhos conhecidos na época do romance e são apresentados ao leitor por sua finalidade.
- (E) A organização da descrição indica a apresentação dos objetos descritos de forma dedutiva, ou seja, do todo para as partes.

3

Ao escrever um texto, seus enunciadores utilizam variados registros de linguagem. Assinale a opção que apresenta o exemplo que está adequado ao registro indicado inicialmente.

- (A) O registro *corrente*, que corresponde a uma utilização correta e cotidiana do discurso: *Me deram todas as informações necessárias para a inscrição no concurso.*
- (B) O registro *formal*, que manifesta certo cuidado estético na construção do discurso: *Ela trouxe algumas coisas do lugar onde ela foi.*
- (C) O registro *familiar*, que mostra certo descuido gramatical com a linguagem: *Fizemos-nos de bêbados para que ninguém nos culpasse de nada.*
- (D) O discurso *da gíria*, que indica um uso particular da linguagem por certos grupos: *Puxa! Com esses preços não dá!*
- (E) O registro *erudito*, que prefere vocábulos raros e construções sofisticadas: *Desde o último encontro, nunca mais nos vimos.*

4

Sobre o tema “*Nada pior para a saúde que as informações leigas*” há uma série de observações, cada uma delas seguida de recomendações médicas autorizadas.

Assinale a opção em que há uma adequação lógica entre a observação e a recomendação.

- (A) O resultado de um exame realizado hoje pode não servir para o futuro. / Para você ser melhor tratado, seu médico pode necessitar dos resultados de diversos exames.
- (B) Se um medicamento é bom para você, ele será forçosamente bom para outra pessoa. / Os soníferos podem ser eficazes, mas eles apresentam o perigo da dependência.
- (C) Uma boa consulta médica termina sempre por uma receita. / Uma atividade física regular adaptada à sua idade é necessária para a manutenção de sua saúde.
- (D) Fazer uma batelada de exames não significa necessariamente melhor tratamento médico. / Tenha confiança em seu médico, pois, se for necessário, ele pedirá ajuda de especialistas.
- (E) A melhor maneira de cuidar-se é tomar o maior número de medicamentos possível. / Explique bem a seu médico os problemas que você tem e respeite as prescrições médicas.

5

As frases a seguir mostram a preocupação de enfatizar algum termo; assinale a opção que apresenta os termos da frase de *forma neutra (não enfática)*.

- (A) Os inimigos, eu os quero perto de mim.
- (B) Isso é que mais importa nesse momento.
- (C) Você me empresta ela, a bicicleta?
- (D) Meu amigo me emprestou seu dicionário.
- (E) São as chaves, que você está procurando?

6

Assinale a opção que apresenta a frase em que a forma de retomada do termo sublinhado não acrescenta qualquer informação ao texto.

- (A) Os turistas que retornaram da zona de conflito estavam aliviados, mas declararam que ainda há muitos brasileiros por lá.
- (B) O avião pousou em solo brasileiro de madrugada, mas havia muita gente esperando no aeroporto de Brasília.
- (C) O filme exibido a bordo do avião não era bom e muitos disseram que não pretendem ver a comédia de novo.
- (D) O comissário de bordo serviu a todos os passageiros que elogiaram muito o trabalho daquele funcionário educado.
- (E) Falamos por longo tempo sobre a guerra no Oriente Médio, mas os combates agora parecem estar mais intensos.

7

Leia o fragmento textual a seguir.

“Os adolescentes de hoje não leem mais e talvez não saibam mais ler. As pesquisas e as sondagens, as observações dos professores e dos bibliotecários trazem sobre esse ponto testemunhos convergentes. Mas a extensão da crise, os sintomas e as causas permanecem frequentemente mal conhecidos. A leitura dos adolescentes em suas formas e em seus objetos nos escapa. Ela é interpretada tanto como efeito de uma frouxidão passageira como sinal de uma aversão definitiva pela civilização do impresso. Que lugar ocupa, então, o objeto livro na vida dos adolescentes?”

Sobre a estruturação e os componentes desse fragmento textual, assinale a afirmativa **inadequada**.

- (A) A primeira frase do texto enuncia a ideia principal: os adolescentes não leem mais.
- (B) O segundo período traz uma explicação: os testemunhos, as pesquisas, as observações e as sondagens sobre esse tema.
- (C) O terceiro período mostra aspectos ainda mal conhecidos do assunto.
- (D) O quarto período revela uma consequência: a leitura dos adolescentes nos escapa.
- (E) As duas últimas frases constituem a conclusão do parágrafo: eles não leem por uma frouxidão passageira ou pela saturação do impresso.

8

Leia o seguinte fragmento textual:

“Dizer as coisas como elas realmente são ou como realmente sucederam pode tornar-se problemático. A verdade implica uma correlação do que se diz com o que se sente ou pensa. Definir a verdade é simples, pô-la em prática é difícil, tanto que costumamos fazer uso das ‘mentiras piedosas’ quando não se quer ofender alguém com a verdade. Entretanto, a verdade não é só uma questão pessoal, mas também social. Isso fica evidente claramente no plano da política onde a verdade algumas vezes parece estar ausente. Um velho ditado romano dizia que ‘a mulher de César não só deve ser honesta, mas também parecer honesta.’”

A citação do ditado romano tem a finalidade de

- (A) demonstrar que sempre é muito fácil pôr em prática a verdade.
- (B) exemplificar a complexa noção de mentira que desenvolve ao longo do texto.
- (C) explicar o emprego de “mentiras piedosas” no âmbito religioso.
- (D) ilustrar como, na política, muitas vezes é mais importante a aparência que a verdade.
- (E) criticar aqueles políticos que nunca dizem a verdade.

9

Leia o trecho a seguir.

“Entretanto a noite chegava, semelhante a uma fumaça escura e já cobria os vales. Não era mais possível distingui-los das planícies. Já se iluminavam as cidades e suas constelações se sucediam. A terra estava cheia de apelos luminosos, cada casa acendendo sua estrela diante da imensa noite.”

SAINT-EXUPÉRY, Antoine de. *Voo Noturno*. Ed. Nova Fronteira. Rio de Janeiro. 1982.

Trata-se de um texto descritivo; assinale a observação que está adequada a esse fragmento.

- (A) A preocupação com a localização temporal do que é descrito.
- (B) A predominância do emprego de adjetivos representativos de qualidades, frutos da opinião do observador.
- (C) A predominância do texto descritivo não impede a presença de segmentos narrativos e argumentativos.
- (D) O texto faz viver fatos fantásticos por meio do emprego extensivo da linguagem simbólica.
- (E) O movimento do processo descritivo nesse texto efetiva-se do alto para baixo.

10

Leia o fragmento inicial de um texto:

“Ao longo da história a mulher tem sido relegada a um segundo plano em relação ao homem a quem, ao contrário, se atribuiu o papel de sujeito ativo da história e promotor de suas mudanças. Isso se deve a que, culturalmente, os papéis destinados aos homens e às mulheres têm sido diferentes. A visão tradicional assumiu que o homem é quem deve manter e proteger o lar enquanto a mulher foi considerada débil e frágil e, por isso, foram-lhe destinados trabalhos domésticos como a criação dos filhos e o cuidado da casa, que são vistas como tarefas menos duras e mais simples. Essa visão deve ser superada na atualidade.”

Sobre a estruturação argumentativa desse pequeno texto, assinale a afirmação correta.

- (A) A tese desse texto, que sintetiza o ponto de vista ou opinião do seu autor, é a de que os papéis destinados historicamente a homens e mulheres têm sido diferentes.
- (B) Um dos argumentos em que se apoia o argumentador é o testemunho dos fatos históricos, que estabeleceram distintas funções para homens e mulheres.
- (C) Outro dos argumentos é o de que os homens são mais fortes que as mulheres e que, por isso, lhes cabem tarefas mais pesadas como manter e proteger o lar.
- (D) A tese do texto está expressa na última frase e não é apoiada em qualquer argumento o que, certamente, seria feito em continuidade.
- (E) A conclusão do texto, nesse caso, é uma decorrência lógica do que é anteriormente apresentado.

11

Entre as diversas palavras de nossa língua há algumas que foram classificadas à parte como *palavras denotativas*, com diversos valores.

Assinale a opção que apresenta a frase em que a palavra sublinhada é um advérbio e não uma palavra denotativa.

- (A) Só os ministros responderam às perguntas da CPI.
- (B) Foram enviadas junto as fotos dos acusados.
- (C) Recebemos três, aliás, dois documentos autenticados.
- (D) Todos protestaram, eu, inclusive.
- (E) Mesmo os policiais saíram em desabalada carreira.

12

Em cada opção a seguir há duas frases com a mesma palavra sublinhada; assinale a opção em que as duas formas da mesma palavra exemplificam a mesma classe gramatical.

- (A) Feito o trabalho, todos se retiraram. / Todos trabalham feito escravos.
- (B) A polícia investiga um tal Diego Castro. / O barulho foi tal, que todos acordaram.
- (C) Por que o senhor chegou atrasado? / O senhor reclamou do preço por quê?
- (D) Os políticos estavam meio alvoroçados com as pesquisas. / Passaram meio dia no trabalho.
- (E) O ex-marido é tido como foragido. / Os turistas não sabiam como agir.

13

As formas verbais são causadoras de muitos problemas na língua escrita; assinale a opção em que a forma verbal sublinhada está corretamente conjugada.

- (A) Fazei o que quiseres.
- (B) Ela não reaveu a mala perdida.
- (C) As crianças não se entreteram na festa.
- (D) Quando eu o ver de novo, falarei com ele.
- (E) Prouve a Deus que eu fosse indicado para o cargo.

14

Em muitos verbos, as formas do infinitivo e do futuro do subjuntivo são idênticas; assinale a frase abaixo em que a forma sublinhada exemplifica o futuro do subjuntivo e não o infinitivo.

- (A) É preciso reaver o tempo perdido.
- (B) Ao contrariar o diretor, a situação ficou perigosa.
- (C) Se chegar a tempo, poderá fazer a prova.
- (D) Não há como inscrever-se depois do prazo.
- (E) Houve necessidade de estudar mais.

15

Leia o fragmento textual a seguir.

“O ladrão tinha conseguido invadir a casa, arrombando a janela lateral, e se lembrou de um outro assalto, em que a janela arrombada caía exatamente sobre a cama dos donos da casa, o que o fez desistir. O cômodo em que estava era amplo e logo verificou que havia um pequeno laptop sobre uma mesinha, logo enfiado na mochila que levava nas costas. Certamente daria algum dinheiro, de que estava bem necessitado, no receptor habitual, em sua comunidade. Um pequeno ruído na cozinha fez com que escapasse rapidamente pela mesma janela por onde entrara.”

Sobre a estrutura narrativa desse fragmento, assinale a afirmativa correta.

- (A) O texto mostra uma sequência temporal contínua de ações.
- (B) O fragmento traz não só uma volta ao passado, como uma antecipação de fatos futuros.
- (C) O trecho acima traz uma conclusão que mostra a manutenção da mesma situação inicial do ladrão.
- (D) Este texto narrativo não indica uma situação inicial de carência que justifique os fatos narrados.
- (E) O narrador desse fragmento apresenta-se como um personagem envolvido nas ações narradas.

16

Assinale a opção que apresenta a frase cuja *forma verbal* está correta.

- (A) A lei não permite que se consumam esses delitos.
- (B) O comerciante pretendia surtir a loja para o Natal.
- (C) O asilo pretende que lhe doamos dinheiro.
- (D) Esse vinho não proviu da Europa, certamente.
- (E) É indispensável arrear os cavalos para a viagem.

17

Levando-se em consideração os seguintes pares de palavras – catorze / quatorze e quotidiano / cotidiano – assinale a opção que apresenta uma observação correta.

- (A) As duas formas de cada par estão corretas e apresentam pronúncias distintas.
- (B) As palavras dos pares são parônimas, com diferentes sentidos.
- (C) Só as primeiras formas de cada par estão dicionarizadas como corretas.
- (D) Só as segundas formas de cada par são aceitas como corretas.
- (E) As primeiras formas de cada par são arcaicas.

18

Quanto à norma culta, assinale a frase integralmente correta.

- (A) A maioria dos candidatos se tem comportado corretamente e, por isso, não têm havido queixas.
- (B) A mala que se partiu a alça foi comprada em Paris.
- (C) Foram doados bastantes livros à biblioteca; os doadores foram o mais desprendidos possível.
- (D) Se os alunos se precavessessem, o diretor não teria intervindo para lhes proteger.
- (E) Devido o atraso, muitos candidatos perderam a prova.

19

Assinale a frase que **não** mostra qualquer possibilidade de ambiguidade.

- (A) Antes de sair, meu pai quis aconselhar-me.
- (B) O policial exigiu os documentos do motorista.
- (C) Ocorreu uma demonstração de carinho inútil.
- (D) Era um sujeito ruim: violentou-a em seu escritório.
- (E) Devido à saudade, deu-me um abraço apertado.

20

Leia o fragmento textual a seguir.

“Ele entrou nas ruas silenciosas do vilarejo, sem direção. Cortou à direita no primeiro cruzamento, chegou a uma rua mais larga que subia a encosta em direção à igreja, que se mostrava no alto, com seu estilo colonial, parou diante de uma agência dos Correios e decidiu sentar-se na cadeira convidativa de um bar na esquina oposta.”

Trata-se, como se pode ver, de um texto narrativo, com suas ações em sequência cronológica, mas com uma pequena interrupção, caracterizada como

- (A) um segmento pertencente a um outro gênero textual.
- (B) uma volta no tempo (*flash-back*).
- (C) uma outra narrativa paralela.
- (D) uma reflexão do narrador sobre o narrado.
- (E) uma discussão metalinguística com o leitor.

Língua Inglesa

Read the Text I and answer the five questions that follow it.

Text I

Correspondence

Human genome editing: potential seeds of conflict

Recently, The Lancet published an important declaration regarding the necessity of regulating and legislating for human genome editing. We agree with their opinions that the human genome editing technology and resulting research can have both positive and negative effects on human society. The use of genome editing for research and commercial purposes has sparked debates in both biological and political realms. However, most of them have mainly focused on the effects of human genome editing on the patients themselves, and little attention has been paid to their offspring.

Several films, such as *Gattaca* and *Gundam SEED*, have addressed the conflicts that arise from human genome editing. Such conflicts not only exist within the generation who have experienced editing but are also transmitted to their offspring. For example, in these films, the offspring of people without genome editing felt a sense of unfairness regarding the inferiority of their physical (or other non-edited domains) status, whereas the offspring of people with genome editing grew up in a biased, discriminated against, and ostracized environment. They could have lived in peace with a strong and well regulated government; however, when the tenuous grip of government weakens, jealousy and resentment can lead to ruins. Although these scenes still exist in films, they might become increasingly plausible in decades to come. Using the concept of preparedness, access, countermeasures, tools, and trust, we should prepare legitimate human genome editing, establish access to deal with imminent or potential discrimination, develop countermeasures and tools for prevention and resolution of conflict, and entrust future generations with the responsibility to use them wisely.

Bing-Yan Zeng, Ping-Tao Tseng, *Chih-Sung Liang

Adapted from: www.thelancet.com, vol. 401, June 24, 2023 at <https://www.thelancet.com/action/showPdf?pii=S0140-6736%2823%2901084-X>

21

Based on the text, mark the statements below as true (T) or false (F).

- () In principle, the authors back the basic tenets on human genome editing technology held earlier by the same journal.
- () Human genome editing research has focused mostly on the progeny rather than on the patients.
- () The settings depicted in the motion pictures mentioned may come about in the real world.

The statements are, respectively,

- (A) F – T – F.
- (B) T – F – T.
- (C) F – T – T.
- (D) F – F – T.
- (E) T – F – F.

22

The word “seed” as used in the title is related to the act of

- (A) sewing.
- (B) sowing.
- (C) swiping.
- (D) soaking.
- (E) sulking.

23

The main verb in “has sparked debates” is similar in meaning to

- (A) settled.
- (B) quelled.
- (C) quashed.
- (D) triggered.
- (E) dismissed.

24

In the final sentence of their letter, the authors suggest what they hold to be a(n)

- (A) lingering doubt.
- (B) reason for wrongdoing.
- (C) feasible course of action.
- (D) certain degree of scepticism.
- (E) invective against the film industry.

25

The excerpt that has an example of a verb in the passive voice is

- (A) “They could have lived”.
- (B) “these scenes still exist”.
- (C) “resulting research can have”.
- (D) “little attention has been paid”.
- (E) “the generation who have experienced”.

Read the Text II and answer the three questions that follow it.

Text II

Global plastic treaty should address chemicals

In March, the global community agreed to establish a legally binding treaty to end plastic pollution. To deliver on this goal, the treaty needs to cover all issues of plastics chemicals as an inseparable part of the problem.

Plastics are complex materials consisting of chemical mixtures, including polymers, additives, residual monomers and processing aids, and non-intentionally added substances. Such mixtures release across the plastics life cycle, from feedstock extraction, production, and use, to reuse, recycling, and disposal; they also recombine along complex, unplanned pathways. As a result, humans and environments are ubiquitously exposed to plastics chemicals, often with serious consequences.

Out of more than 10,000 known plastics chemicals, at least 2,400 are classified as toxic, such as many phthalates and brominated flame retardants. Documented health effects span generations and include premature births, low birth weight, obesity, diabetes, cardiovascular disease, endometriosis, infertility, and cancers. In the United States alone, associated costs of endocrine-disrupting chemicals amount to USD\$300 billion/year. The total burden on community, ecosystem health, and biodiversity is far greater.

Even with material recycling, plastics chemicals ultimately proliferate in the ecosystem, whether as emissions or by entering new products, exposing waste-laborers, consumers, and frontline communities to new chemical cocktails. An effective, fair, and safe circular economy can only be achieved by phasing out toxic chemicals from plastic production.

As negotiations for a global treaty begin, plastics chemicals need to be front and center. However, preparatory meeting documents focus on downstream plastic waste and work from a narrow definition of chemicals as hazardous additives. To enable the treaty to fully address plastics’ ecological, health, and environmental justice problems, it is essential to redefine plastics as complex chemical mixtures and to integrate chemical issues across the life cycle within the scope and core obligations of the legal instrument.

Adapted from: <https://www.science.org/doi/10.1126/science.adf5410>.

26

Based on Text II, mark the statements below as true (T) or false (F).

- () Evidence that plastics chemicals and different illnesses are closely related is scanty.
- () Chemical mixtures in plastics may take unforeseen directions.
- () Forthcoming documents ought to revamp earlier definitions of plastics.

The statements are, respectively,

- (A) F – T – T.
- (B) F – T – F.
- (C) T – F – F.
- (D) F – F – T.
- (E) T – T – F.

27

From the excerpt “humans and environments are ubiquitously exposed to plastics chemicals” (2nd paragraph), one can infer that this situation is

- (A) unlikely.
- (B) enticing.
- (C) unwonted.
- (D) worthwhile.
- (E) widespread.

28

When one opts for “phasing out toxic chemicals from plastic production” (4th paragraph), this means the process is

- (A) sudden.
- (B) random.
- (C) gradual.
- (D) uneven.
- (E) scattered.

Direito Constitucional

29

O Estado *Alfa*, no exercício de competência legislativa concorrente, editou a Lei estadual nº X, disciplinando determinada matéria de modo exauriente, considerando que, até então, a União não tinha editado nenhum padrão normativo a esse respeito. Em momento posterior, sobreveio a Lei federal nº Y, que veiculou normas gerais sobre a matéria e colidiu frontalmente com a integralidade da Lei estadual nº X.

À luz da sistemática constitucional, assinale a afirmativa correta.

- (A) Apesar da colidência com a Lei federal nº Y, a Lei estadual nº X deve continuar a ser aplicada, considerando a especificidade do interesse.
- (B) Os comandos da Lei federal nº Y e da Lei estadual nº X devem ser aplicados conforme confirmam maior proteção ao bem jurídico tutelado.
- (C) A Lei federal nº Y é inconstitucional, ao disciplinar matéria já disciplinada pela Lei estadual nº X.
- (D) A lei federal nº Y suspendeu a eficácia da Lei estadual nº X.
- (E) A Lei federal nº Y revogou a Lei estadual nº X.

30

A Diretoria de Recursos Humanos de determinada estrutura estatal de poder foi instada a se pronunciar a respeito da possibilidade de que Maria e Joana fossem nomeadas para um cargo em comissão ou o exercício de uma função de confiança no plano federal. Maria foi servidora pública estadual, tendo se aposentado voluntariamente no cargo de provimento efetivo que ocupava. Joana, por sua vez, é servidora pública federal da ativa, ocupante de cargo de provimento efetivo, estando inserida na mesma estrutura da referida Diretoria.

A Diretoria de Recursos Humanos respondeu corretamente que

- (A) Maria e Joana podem ser nomeadas tanto para o cargo em comissão como para a função de confiança.
- (B) Maria pode ser nomeada para a função de confiança, enquanto Joana não.
- (C) Joana pode ser nomeada para a função de confiança, enquanto Maria não.
- (D) Maria pode ser nomeada para o cargo em comissão, enquanto Joana não.
- (E) Joana pode ser nomeada para o cargo em comissão, enquanto Maria não.

31

Foi decretado estado de sítio em determinada região do País. Preocupado com os reflexos dessa medida sobre sua atuação parlamentar, João, Deputado Federal, realizou alentada análise da Constituição da República para verificar os efeitos em relação à imunidade que lhe assegura a impossibilidade de ser responsabilizado por suas palavras, opiniões e votos.

Ao fim de suas reflexões, João concluiu, corretamente, que a imunidade

- (A) será imediatamente suspensa com a decretação do estado de sítio.
- (B) não pode ser suspensa em nenhuma hipótese, considerando o princípio da separação dos poderes.
- (C) pode ser suspensa pelo voto de dois terços dos membros do Supremo Tribunal Federal, mas deve persistir em relação aos votos proferidos na função parlamentar.
- (D) somente será suspensa se isto for expressamente previsto na decretação do estado de sítio, após aprovação de maioria absoluta dos membros do Congresso Nacional.
- (E) pode ser suspensa pelo voto de dois terços dos membros da Câmara dos Deputados, quanto a atos, incompatíveis com a execução da medida, praticados fora do Congresso Nacional.

32

O Presidente da República foi comunicado por um assessor a respeito da necessidade de ser promovida uma reorganização de cargos e órgãos públicos da estrutura da Presidência da República. Afinal, ao ver do assessor, alguns cargos vagos não mais se justificavam, em razão da drástica redução das situações fáticas que ensejavam a atuação dos agentes que estivessem neles lotados. Além disso, alguns órgãos precisariam ser extintos ou realocados na mesma estrutura, de modo a ser melhor aproveitado o potencial de sua atuação. Nenhuma dessas medidas importaria aumento de despesa.

Ao ser questionado sobre a possibilidade de algumas dessas medidas serem adotadas por decreto, o advogado respondeu corretamente que, nas circunstâncias indicadas na narrativa,

- (A) é possível em relação à extinção dos cargos vagos e à extinção ou à realocação de órgãos.
- (B) é possível apenas em relação à extinção dos cargos vagos, não quanto à extinção ou à realocação de órgãos.
- (C) é possível apenas em relação à realocação de órgãos, não quanto à extinção, quer de órgãos, quer de cargos vagos.
- (D) é possível apenas em relação à extinção dos cargos vagos e à realocação de órgãos, não quanto à extinção destes últimos.
- (E) não é possível em nenhuma hipótese, considerando que cargos e órgãos são criados por lei, logo, qualquer modificação há de ser promovida pela lei.

33

Joana sofreu os efeitos de determinada medida cautelar em uma ação judicial na qual figurava no polo passivo. Embora não tivesse formação jurídica, entendia que a decisão proferida pelo Juiz de Direito, ao restringir sua esfera jurídica antes da prolação da sentença, estaria errada à luz da prova dos autos.

Ao questionar seu advogado sobre a possibilidade de a decisão do Juiz de Direito ser suspensa pelo Conselho Nacional de Justiça (CNJ), foi-lhe corretamente informado que a providência alvitrada

- (A) não é possível, por se tratar de ato jurisdicional.
- (B) é possível, desde que o CNJ observe a maioria qualificada exigida em situações dessa natureza.
- (C) não é possível, porque a decisão que se pretende reformar não gera relevante impacto social, a justificar a atuação do CNJ.
- (D) não é possível, considerando que as medidas cautelares são provisórias e o CNJ só atua com o esgotamento da instância.
- (E) é possível, desde que o Tribunal de Justiça ao qual o Juiz de Direito está vinculado, sendo comunicado da conduta, tenha se omitido.

34

Determinado Estado do País foi assolado por uma calamidade de grandes proporções da natureza, o que comprometeu gravemente a paz social, considerando o comprometimento da infraestrutura, o que dificultava a circulação das equipes de socorro e a entrega de alimentação e remédios, bem como a superação da capacidade de resposta das autoridades constituídas. Por tal razão, foi sugerido ao Presidente da República a decretação de estado de defesa.

À luz da sistemática constitucional, é correto afirmar que, nas circunstâncias indicadas, o estado de defesa:

- (A) não pode acarretar a restrição a direitos fundamentais.
- (B) não é cabível, por inexistir comprometimento da segurança pública.
- (C) não exige prévia autorização do Congresso Nacional para a sua decretação.
- (B) uma vez decretado, pode permitir a ocupação temporária de bens e serviços públicos.
- (E) embora seja ato privativo do Presidente da República, não sendo aprovado pelo Congresso Nacional, este órgão pode suspendê-lo a qualquer tempo.

Regimento Interno da Câmara dos Deputados

35

Ana, servidora recém-empossada na Câmara dos Deputados, recebeu a incumbência, de seu superior hierárquico, de encaminhar determinado expediente ao denominado “Líder da Minoria”.

Ao consultar o Regimento Interno da Câmara dos Deputados, Ana concluiu corretamente que

- (A) a Minoria a ser considerada é o partido ou bloco parlamentar com representação imediatamente inferior à Maioria que, em relação ao Governo, expresse posição diversa da Maioria.
- (B) o Líder referido somente contará com Vice-Líderes, que poderão eventualmente receber o expediente de Ana, caso a Minoria represente mais de 10% dos Deputados Federais.
- (C) apesar de o referido Líder não ser formalmente reconhecido pelo Regimento Interno, possui tratamento protocolar próprio e exerce um poder de fato.
- (D) a Minoria a ser considerada é a reunião de parlamentares que, em relação ao governo, expressem posição diversa da Maioria.
- (E) o Líder referido deve ser indicado em deliberação coletiva dos partidos e blocos parlamentares de oposição ao governo.

36

O Deputado Federal João foi escolhido como Segundo Secretário da Mesa da Câmara dos Deputados. Ao analisar suas competências e prerrogativas, de modo a identificar a amplitude de sua atuação, concluiu corretamente, à luz do Regimento Interno da Câmara dos Deputados, que:

- (A) suas competências são exercidas de modo concorrente e simultâneo com os demais Secretários.
- (B) não pode fazer uso da palavra durante a sessão, ao integrar a Mesa.
- (C) pode eventualmente vir a substituir o Presidente.
- (D) deve atuar como Secretário-Geral da Mesa.
- (E) deve atuar como Diretor-Geral da Câmara.

Direito Administrativo

37

Maria é servidora pública federal estável, ocupante de cargo efetivo em determinado hospital público, que é entidade autárquica. Ao ser indagada acerca do tratamento a ser conferido aos dados dos prontuários médicos dos pacientes da aludida unidade de saúde, à luz da Lei nº 13.709/2018, Maria respondeu corretamente que o tratamento de tais dados sensíveis somente poderá ocorrer, sem o consentimento do titular, nas hipóteses em que for indispensável para

- (A) o exercício regular de direitos, exclusivamente em processos judiciais e administrativos.
- (B) a realização de estudos por órgãos de pesquisa, finalidade para a qual não é necessária a anonimização.
- (C) o cumprimento de obrigação legal ou regulatória pelo controlador, em relação ao qual será conferida publicidade à dispensa de consentimento.
- (D) o compartilhamento dos dados pela Administração Pública federal, em geral, para qualquer finalidade de interesse público.
- (E) a proteção da vida ou da incolumidade física ou da tutela da saúde do titular ou de terceiros, taxativamente, pois não são admitidas outras situações de tratamento de tais dados sem consentimento do titular.

38

Giulia é médica ortopedista que está acumulando de forma remunerada dois cargos efetivos privativos de profissional da área da saúde, em autarquias distintas, diante da compatibilidade de horários.

Recentemente, Giulia foi aprovada em concurso público para uma sociedade de economia mista federal, para emprego público, também para a atividade remunerada de médica, de modo que está analisando os rumos que pode conferir à sua vida profissional.

Diante dessa situação hipotética, assinale a afirmativa correta.

- (A) Poderá acumular os cargos que já ocupa licitamente com o emprego para o qual foi aprovada em concurso público, na medida em que todos estão submetidos ao mesmo regime jurídico.
- (B) Não poderá acumular qualquer dos cargos que ocupa com o emprego para o qual foi aprovada em concurso, mesmo que peça exoneração de um deles e haja compatibilidade de horários, diante da vedação à acumulação de cargos e empregos públicos.
- (C) Poderá acumular o emprego público para o qual foi aprovada com os outros dois cargos de médica, desde que demonstrada a compatibilidade de horários, na medida em que a restrição é para o exercício simultâneo de cargos e não de empregos.
- (D) Não poderá acumular o emprego para o qual foi aprovada em concurso com os outros dois cargos de profissional de saúde que já ocupa, pois, a interpretação a ser conferida à norma excepcional não admite a acumulação triplíce.
- (E) Poderá acumular tantos cargos e empregos de médica quantos for aprovada em concurso público, a despeito compatibilidade de horários, na medida em que para os profissionais de saúde a regra é a possibilidade de acumulação de cargos e empregos.

39

No âmbito da Administração Pública federal houve discordância entre três órgãos distintos do Poder Executivo (órgãos A, B e C), que estava prejudicando a celeridade do processo decisório com relação a determinada política pública.

Em razão disso, passou a ser analisada a viabilidade de promover uma decisão coordenada, mediante a inclusão do órgão X do Poder Legislativo no respectivo processo, diante de sua *expertise* na matéria. Além disso, cogita-se a habilitação de associações representativas na respectiva área de interesse para participarem como ouvintes no âmbito de tal tomada de decisão.

Diante dessa situação hipotética, considerando o disposto na Lei nº 9.784/99 acerca da decisão coordenada, assinale a afirmativa correta.

- (A) Para viabilizar o procedimento atinente à tomada de decisão coordenada, seria necessária a participação de mais de três órgãos do mesmo poder.
- (B) Não é possível a participação das associações representativas na respectiva área de interesse como ouvintes, diante da ausência de previsão legal para tanto.
- (C) A decisão coordenada é voltada para as hipóteses em que haja consenso e não dissensão entre os órgãos da Administração Pública.
- (D) É possível que o órgão X, pertencente a poder distinto, integre o processo para a decisão em comento, caso sua participação auxilie a alcançar os fins almejados.
- (E) Eventual decisão coordenada não exclui a responsabilidade originária de cada órgão ou autoridade nela envolvida.

40

Caso a União almeje realizar uma obra na respectiva sede, cujo projeto básico já foi elaborado, não se enquadrando como serviço comum de engenharia, orçada no valor de R\$ 500.000,00 (quinhentos mil reais), em relação à qual foram adotados os procedimentos administrativos pertinentes e existem diversos interessados na contratação, com condições de realizar a avença, é correto afirmar que, à luz da Lei nº 14.133/2021, deve ser realizada

- (A) uma contratação direta por inexigibilidade de licitação em decorrência do objeto.
- (B) uma contratação direta por licitação dispensável em decorrência do valor.
- (C) uma licitação na modalidade concorrência em decorrência do objeto.
- (D) uma licitação na modalidade diálogo competitivo em decorrência do valor.
- (E) uma licitação na modalidade concurso em decorrência do objeto.

41

Um determinado legitimado ajuizou ação civil pública em face do Estado *Alfa* e da União, com vistas a impor aos mencionados entes federativos a obrigação de admitir a melhoria do tipo de acomodação hospitalar e o atendimento por médico de confiança do paciente junto ao Sistema Único de Saúde (SUS), a seu critério, mediante o pagamento das diferenças correspondentes diretamente aos hospitais e profissionais escolhidos, ao argumento de que não há lei ordinária que vede tal prática, que contribuiria para melhorar o respectivo serviço para os interessados.

Considerando os princípios que regem à atividade administrativa em questão, sobre a medida pleiteada assinale a afirmativa correta.

- (A) É inconstitucional, pois a admissão de pacientes pelo SUS se submete à discricionariedade administrativa e a intervenção do Judiciário violaria o princípio da separação de poderes.
- (B) É constitucional, pois o princípio da legalidade impõe que os entes federativos somente proibam as condutas expressamente vedadas em lei ordinária.
- (C) É constitucional, pois promove o princípio da eficiência, no âmbito dos serviços públicos de saúde, ao buscar aperfeiçoamento no tratamento devido aos cidadãos, sem a criação de ônus adicional para os cofres públicos.
- (D) É inconstitucional, pois viola o princípio da isonomia, ao viabilizar tratamento diferenciado que atenta contra o acesso equânime e universal aos serviços públicos de saúde.
- (E) É constitucional, na medida em que promove o princípio da impessoalidade ao aceitar que recebam tratamento diferenciado aqueles que paguem pelas despesas a eles atinentes.

42

Acerca do delineamento realizado pela Constituição Federal de 1988 em relação ao controle externo exercido pelo Congresso Nacional e pelo Tribunal de Contas da União sobre os atos do Poder Executivo, assinale a afirmativa correta.

- (A) Cabe ao Tribunal de Contas da União promover o julgamento anual das Contas do Presidente da República.
- (B) Compete ao Congresso Nacional sustar os atos normativos do Presidente da República que exorbitem o Poder Regulamentar.
- (C) Compete ao Congresso Nacional rever as decisões do Tribunal de Contas da União que promovem o registro da admissão de pessoal da Administração Pública, em sede de recurso administrativo.
- (D) Cabe à Câmara dos Deputados sustar diretamente os contratos administrativos, considerados inválidos pelo Tribunal de Contas da União, comunicando ao Presidente da República para a adoção de medidas cabíveis.
- (E) Compete à Câmara dos Deputados aprovar, previamente, após arguição pública, a escolha de dirigentes de Agências reguladoras, nos termos da lei, após a indicação pelo Presidente da República.

43

Uma servidora pública federal estável, ocupante de cargo efetivo na área de saúde, está participando de um grupo de trabalho que analisa a estruturação de hospitais públicos federais, no âmbito da organização administrativa, no qual foi destacada uma proposta atinente à criação de uma fundação de direito privado ou de uma sociedade de economia mista para tal finalidade.

Diante dessa situação hipotética, em relação ao regime jurídico das citadas entidades no âmbito da organização administrativa, à luz da orientação do Supremo Tribunal Federal, assinale a afirmativa correta.

- (A) Não é possível a criação de uma fundação de direito privado para a prestação de serviços públicos de saúde.
- (B) É viável a criação de tais entidades, com personalidade jurídica de direito privado, para viabilizar a cobrança pela prestação dos serviços públicos de saúde dos respectivos usuários.
- (C) O regime de pessoal a ser adotado por tais entidades é o celetista, em decorrência da personalidade jurídica de direito privado.
- (D) Essas entidades, diante de sua personalidade jurídica de direito público, integram o conceito de Fazenda Pública, sendo a elas reconhecidas todas as respectivas prerrogativas.
- (E) Ambas as entidades têm personalidade jurídica de direito privado, sendo certo que, por integrarem a Administração Indireta, sua criação decorre diretamente da lei, independentemente de registro dos atos constitutivos.

44

O Ministério Público Federal ajuizou ação por improbidade em desfavor de um médico da iniciativa privada, sócio de determinada sociedade que presta serviços laboratoriais custeados pelo Sistema Único de Saúde, sob a alegação de que o aludido médico, dolosamente, falsificou diversos exames atinentes ao serviço público com relação à compatibilidade de órgãos para a realização de transplantes, cujos laudos foram por ele assinados.

Tal fato impactou gravemente a qualidade e a expectativa de vida das pessoas que estavam na respectiva fila, pois importou em transplantes de órgãos falsamente compatíveis, além de impedir cirurgias em pessoas que eram realmente compatíveis.

Diante dessa hipótese, considerando o disposto na Lei nº 8.429/92 e suas alterações, assinale a afirmativa correta.

- (A) O médico não é parte legítima para a ação de improbidade, pois não se enquadra no conceito de agente público.
- (B) O médico, por ser particular, não poderia constar do polo passivo da demanda sem a presença do agente público que tenha com ele atuado em conluio.
- (C) O médico não poderia constar do polo passivo da demanda, sem que esta fosse integrada também pela sociedade empresarial da qual é sócio.
- (D) O médico é parte legítima para figurar sozinho em ação de improbidade, pois, assim como os agentes públicos, todos os particulares devem ser amplamente responsabilizados individualmente em qualquer situação quando praticarem condutas que violem o interesse coletivo.
- (E) O médico deve constar do polo passivo da demanda, pois sendo remunerado pelo Sistema Único de Saúde deve ser equiparado a agente público para efeitos da lei de improbidade, pois exerce função pública delegada.

Raciocínio Lógico-Matemático

45

A canção Folhetim, de Chico Buarque de Holanda, inicia com os versos

*Se acaso me quiseres,
sou dessas mulheres
que só dizem sim.*

A negação desses versos é

- (A) Me queres
ou não sou dessas mulheres
que só dizem sim
- (B) Não me queres
e sou dessas mulheres
que só dizem sim.
- (C) Me queres
e não sou dessas mulheres
que só dizem sim.
- (D) Não me queres
e não sou dessas mulheres
que só dizem sim.
- (E) Se acaso me quiseres,
não sou dessas mulheres
que só dizem não.

46

A média aritmética A entre dois números positivos x e y é definida como $A=(x+y)/2$. A média geométrica G é a raiz quadrada dos dois números, $G=\sqrt{xy}$. A média harmônica H é tal que sua inversa é a média aritmética das inversas dos dois números, $1/H=(1/x+1/y)/2$.

Dois números têm média aritmética igual a 15 e média geométrica igual a 12. A média harmônica dos dois números é igual a

- (A) $32/3$.
(B) $48/5$.
(C) $29/3$.
(D) $51/5$.
(E) $25/3$.

47

A academia Boa Forma oferece aulas de balé, natação, pilates, ioga e musculação. Três das modalidades permitem o pagamento por aula, as outras modalidades exigem pagamento mensal. Além disso, três dessas modalidades são realizadas no período da manhã, enquanto duas são realizadas no período da tarde.

O balé e a ioga permitem a mesma forma de pagamento, mas o pilates e a musculação têm formas de pagamento distintos. Além disso, a natação e a musculação têm aulas no mesmo período, ao passo que o balé e o pilates são feitos em períodos diferentes. Há um dia com pagamento mensal e com aula à tarde.

Nesse dia, a modalidade praticada é a de

- (A) balé.
(B) natação.
(C) pilates.
(D) ioga.
(E) musculação.

48

Considere todos os números de cinco dígitos que podem ser construídos com os algarismos 3, 4, 5, 6 e 7, sem repeti-los. Se colocarmos estes números em ordem crescente, o número 63745 ocupará a posição

- (A) 75.
(B) 76.
(C) 77.
(D) 78.
(E) 79.

49

Betinho, Carlinhos, Luisinho, Paulinho, Toninho vão atuar na peça de faroeste de fim de ano da escola. Os papéis disponíveis são: bandido, delegado, fazendeiro, índio e mocinho.

O professor de teatro ouviu a opinião deles sobre a distribuição dos papéis que eles irão representar.

Luisinho —*Eu acho que eu ou o Toninho seremos o bandido. E acho também que o Carlinhos será o mocinho e o Betinho será o índio.*

Carlinhos —*Eu acho que eu vou ser o bandido e o Paulinho vai ser o delegado.*

Toninho —*Eu acho que eu fico com o mocinho, e o Carlinhos com o índio.*

Betinho —*Eu acho que eu serei o bandido, o Luisinho será o delegado, o Paulinho será o fazendeiro, o Toninho fica com o índio e o Carlinhos com o mocinho.*

Paulinho —*Eu acho que o Betinho ou o Toninho serão o fazendeiro.*

O professor disse então que todos eles estavam completamente enganados. Nesse caso, o papel de Toninho será o de

- (A) bandido.
(B) delegado.
(C) fazendeiro.
(D) índio.
(E) mocinho.

50

Mônica deveria pagar uma fatura no valor de R\$1200,00. Ela atrasou o pagamento por dois meses, e teve que pagar o valor de R\$1452,00.

Sabendo-se que foram considerados juros compostos a uma taxa fixa, essa taxa situa-se entre

- (A) 13,5% e 14,5%.
(B) 12,5% e 13,5%.
(C) 11,5% e 12,5%.
(D) 10,5% e 11,5%.
(E) 9,5% e 10,5%.

51

Uma indústria fabrica chips de tipos 1, 2 e 3. Em determinado ano, sua produção foi de 35% de chips de tipo 1, 33% de tipo 2 e 17% de tipo 3. O restante dos chips saíram com defeito.

Dentre os chips sem defeitos, o percentual dos de tipo 3 foi de

- (A) 20%.
(B) 21%.
(C) 22%.
(D) 23%.
(E) 24%.

52

Um colégio tem aulas extras de chinês e de música. Todo aluno é obrigado a fazer ao menos uma atividade. Em uma turma de 60 alunos, 40 estudam chinês e 30 estudam música. Podemos afirmar que, nesta turma,

- (A) há mais de 15 alunos que participam das duas aulas.
- (B) há menos de 10 alunos que participam das duas aulas.
- (C) há menos de 25 alunos que só estudam chinês.
- (D) há mais de 15 alunos que só estudam música.
- (E) há exatamente 25 alunos que só estudam chinês.

Informática

53

Natália recebeu um *e-mail* cujo conteúdo é exibido a seguir.

RBLEVILO: Resgate já seus 98.989 PTS disponíveis até o dia 16/09. Aproveite e tenha até 30% em desconto nas próximas compras.
Acesse: <https://resgate.bancobom.com.br>

Lendo essa mensagem, Natália formulou algumas alternativas sobre como proceder em relação à possibilidade de que o *link* seja malicioso.

- I. Clicar o *link* com o botão esquerdo do *mouse*, e abrir o *link* com segurança, pois claramente trata-se de um *site* do Banco Bom, já que o endereço do banco está expresso no texto da mensagem.
- II. Clicar o *link* com o botão direito do *mouse*, copiar o *link* (endereço) e colá-lo num arquivo do Bloco de Notas, ou do Word, por exemplo, e comparar o texto colado com o *link* exibido na mensagem original.
- III. Clicar o *link* com o botão esquerdo do *mouse*, enquanto pressiona a tecla Ctrl, para abri-lo numa nova guia, anônima, e abrir a nova guia com segurança.

Dado que Natália usa o *mouse* na configuração *default*, sobre as afirmativas descritas é correto concluir que somente

- (A) I é adequada.
- (B) II é adequada.
- (C) III é adequada.
- (D) I e III são adequadas.
- (E) II e III são adequadas.

54

Considere as três buscas efetuadas recentemente no Google, por meio do Chrome, ilustradas na tabela a seguir. Para cada busca, é exibido o texto de busca utilizado e o número aproximado de resultados.

Texto de busca empregado na busca	Número aproximado de resultados
supedãneo	208.000
supedaneio	4.600
-supedaneio or supedãneo	57.800

À luz do funcionamento do mecanismo de busca do Google, assinale o número de resultados mais provável se, nas mesmas condições, fosse realizada uma nova busca com o texto exibido a seguir.

+supedãneo -supedãneo ou +supedãneo

- (A) 0
- (B) 4.600
- (C) 48.000
- (D) 57.800
- (E) 208.000

55

Considere uma planilha nova do Excel que foi preenchida por João, da seguinte forma:

- o valor 10 na célula A1;
- o valor 5 na célula A2;
- o valor 20 na célula B1;
- o valor 15 na célula B2;
- a fórmula “=A2+B1” na célula A3;
- a fórmula “=A1+B2” na célula B3;
- a fórmula “=SE(A3>B3;"Sim";"Não")” na célula C2.

Nessas condições, João acionou o rastreamento de fórmulas na opção *Rastrear Precedentes*, na guia *Fórmulas*, para as células A3, B3 e C2.

Assinale o número total de setas exibidas pelo mecanismo de rastreamento.

- (A) 2
- (B) 3
- (C) 4
- (D) 5
- (E) 6

56

Maria criou, ao longo do tempo, uma planilha com três colunas de dados, CPF, Nome e Telefone dos seus clientes.

Devido ao aumento da lista, a qualidade dos dados foi decaindo, e chegou a um ponto em que há diversos clientes com registros duplicados. Para Maria, a duplicidade de registros ocorre quando o CPF está presente em duas ou mais linhas. Ou seja, cada linha da tabela deveria ter um CPF que não aparece em outras linhas.

Nesse contexto, a respeito do funcionamento do recurso *Remover Duplicatas* na guia *Dados* do Excel, analise as afirmativas a seguir e assinale (V) para a verdadeira e (F) para a falsa.

- () Uma linha só pode ser removida quando existir outra linha com valores idênticos em todas as colunas.
- () A cada acionamento da operação de remoção de duplicatas apenas uma linha duplicata é removida. No caso de múltiplas repetições, é preciso acionar o comando repetidamente.
- () No caso de duplicatas, a linha removida é sempre a que está localizada mais para o final da planilha.

As afirmativas são, respectivamente,

- (A) F – F – F.
- (B) V – F – F.
- (C) F – V – F.
- (D) F – F – V.
- (E) V – V – V.

57

No Word, a operação colar pode ser realizada de diferentes maneiras. A opção de colagem *Manter Somente Texto*, identificada por um ícone contendo a letra A, significa que

- (A) o texto assume as características de estilo do parágrafo em que foi colado, os elementos gráficos são eliminados e as tabelas são convertidas em uma série de parágrafos.
- (B) o texto assume as características de estilo do parágrafo onde foi colado, os elementos gráficos são mantidos com a formatação original e as tabelas são mantidas com a formatação original.
- (C) o texto assume as características de estilo do parágrafo em que foi colado, mas mantém a formatação que é considerada ênfase como negrito e itálico, os elementos gráficos são eliminados e as tabelas são mantidas com a formatação original.
- (D) o texto colado mantém as características de estilo do texto copiado originalmente, os elementos gráficos são eliminados e as tabelas são mantidas com a formatação original.
- (E) o trecho colado é convertido em uma imagem e é colado como tal.

58

As opções a seguir apresentam *modos de exibição* que fazem parte das opções do Word, à exceção de uma. Assinale-a.

- (A) Estrutura de Tópicos.
- (B) *Layout* da Web.
- (C) *Layout* de Impressão.
- (D) Modo de Edição.
- (E) Rascunho.

59

João recebe muitos *e-mails* durante o seu trabalho, e decidiu conectar um segundo monitor no seu *notebook*, de modo que possa visualizar a janela do *e-mail* enquanto trabalha com outros aplicativos na tela original do *notebook*.

O procedimento necessário para a utilização de um segundo monitor pode ser feito por meio do menu *Iniciar* na opção:

- (A) Acessórios do Windows/Ferramenta de Captura.
- (B) Configurações/Sistema.
- (C) Editor de Vídeo/Dispositivos Externos.
- (D) Explorador de Arquivos/Exibir.
- (E) Ferramentas Administrativas do Windows/Serviços.

60

No contexto do PowerPoint, assinale o propósito do recurso *SmartArt*, disponível na guia *Inserir*.

- (A) Criar animações e transições.
- (B) Inserir áudio, vídeo e narrações.
- (C) Inserir elementos gráficos para comunicação visual, organogramas e diagramas.
- (D) Inserir formas prontas, fluxogramas e textos explicativos.
- (E) Inserir gráficos para ilustrar, comparar e analisar tendências em conjuntos de dados.

Questão Discursiva

Leia a anamnese a seguir.

Mulher de 68 anos, com hipertensão arterial e dislipidemia foi submetida à artroplastia total do quadril esquerdo devido à osteoartrite com limitação funcional e dor crônica. Estava em uso de losartana e atorvastatina, não apresentando outras comorbidades ou cirurgias prévias e com exames pré-operatórios normais. A cirurgia transcorreu sem intercorrências.

A prescrição de pós-operatório apresentava apenas dipirona regular, omeprazol em jejum e compressão pneumática intermitente de membros inferiores durante 48 horas, até começar a deambular com auxílio.

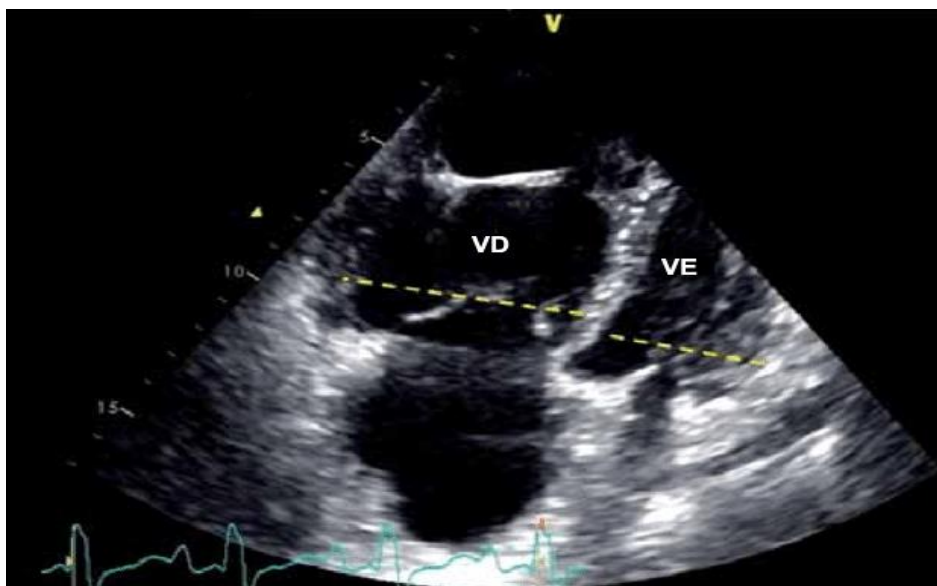
No quinto dia de pós-operatório apresentou episódio de perda súbita da consciência ao se levantar do leito. Foi prontamente atendida, não sendo identificado pulso carotídeo palpável. Iniciadas manobras de ressuscitação e instalada monitorização cardíaca que mostrou o ritmo identificado na figura A. Após 6 minutos houve recuperação da circulação espontânea, em taquicardia sinusal. Ao exame não respondia a comandos verbais ou estímulos dolorosos, com PA: 80x50 mmHg e FC: 120 bpm, além de turgência jugular patológica e ausculta respiratória sem alterações. Bem adaptada à ventilação mecânica, porém com uma saturação de O₂ de 85% na vigência de uma FiO₂ de 100%. Radiografia de tórax sem alterações parenquimatosas e com tubo orotraqueal bem posicionado.

Um ecocardiograma transtorácico de urgência foi realizado, mostrando pressão sistólica da artéria pulmonar de 78 mmHg e o corte com 4 câmaras encontra-se abaixo (figura B) (VD = ventrículo direito; VE = ventrículo esquerdo).

FIGURA A



FIGURA B



Considerando o caso clínico acima, responda às questões a seguir.

1. Indique o ritmo de parada cardíaca identificado durante o atendimento?
2. Apresente a etiologia mais provável da parada cardiorrespiratória. Justifique, de acordo com os dados da história, do exame físico e do ecocardiograma.
3. De acordo com a etiologia citada e os dados disponíveis, indique a conduta terapêutica mais indicada neste momento. Descreva como o tratamento deverá ser prescrito.
4. Indique a intervenção que pode reduzir o risco de dano neurológico, após a recuperação da circulação espontânea. Cite o alvo terapêutico e sua duração mínima.
5. Três semanas após o evento, a paciente recebeu alta hospitalar com recuperação funcional adequada. Cite duas opções de medicação oral que poderiam ser indicadas para continuar o tratamento da doença que levou à parada cardiorrespiratória, com as respectivas doses padronizadas para função renal normal e a duração mínima de uso.

1

2

3

4

5

6

7

8

9

10

11

12

13

14

15

16

17

18

19

20

21

22

23

24

25

26

27

28

29

30

Realização

