

PEFM (EDUCAÇÃO PROFISSIONAL) EIXO 6 - RECURSOS NATURAIS

NÍVEL SUPERIOR TIPO 3 – AMARELA



SUA PROVA

- Além deste caderno contendo **30 (trinta)** questões objetivas e **1 (uma)** questão discursiva, você receberá do fiscal de prova o cartão de respostas e a folha de textos definitivos;
- As questões objetivas têm **5 (cinco)** opções de resposta (A, B, C, D e E) e somente uma delas está correta;
- A questão discursiva deverá ser redigida em até **20 (trinta)** linhas.



TEMPO

- Você dispõe de **3 (três) horas** para a realização da prova, já incluído o tempo para a marcação do cartão de respostas e da folha de textos definitivos;
- **2 (duas) horas** após o início da prova, é possível retirar-se da sala, sem levar o caderno de questões;
- Ao final da prova, entregue o caderno de questões completo ao fiscal da sala.



NÃO SERÁ PERMITIDO

- Qualquer tipo de comunicação entre os candidatos durante a aplicação da prova;
- Anotar informações relativas às respostas em qualquer outro meio que não seja o caderno de questões;
- Levantar da cadeira sem autorização do fiscal de sala;
- Usar o sanitário ao término da prova, após deixar a sala.



INFORMAÇÕES GERAIS

- Verifique se seu caderno de questões está completo, sem repetição de questões ou falhas. Caso contrário, **notifique imediatamente o fiscal da sala**, para que sejam tomadas as devidas providências;
- Confira seus dados pessoais, especialmente nome, número de inscrição e documento de identidade e leia atentamente as instruções para preencher o cartão de respostas e a folha de textos definitivos;
- Para o preenchimento do cartão de respostas e da folha de textos definitivos, use somente caneta esferográfica, fabricada em material transparente, com tinta preta ou azul;
- Assine seu nome apenas no(s) espaço(s) reservado(s) no cartão de respostas e na folha de textos definitivos;
- Confira seu cargo, cor e tipo do caderno de questões. Caso tenha recebido caderno de cargo ou cor ou tipo **diferente** do impresso em seu cartão de respostas e em sua folha de textos definitivos, o fiscal deve ser **obrigatoriamente** informado para o devido registro na ata da sala;
- Reserve tempo suficiente para o preenchimento do seu cartão de respostas e da sua folha de textos definitivos. O preenchimento é de sua responsabilidade e **não será permitida a troca do cartão de respostas e da folha de textos definitivos em caso de erro cometido pelo candidato**;
- Para fins de avaliação, serão levadas em consideração apenas as marcações realizadas no cartão de respostas e na folha de textos definitivos;
- A FGV coletará as impressões digitais dos candidatos na lista de presença;
- Os candidatos serão submetidos ao sistema de detecção de metais quando do ingresso e da saída de sanitários durante a realização das provas.
- **Boa sorte!**

CONHECIMENTOS DIDÁTICO-PEDAGÓGICOS

1

Com relação às determinações da Lei de Diretrizes e Bases da Educação Nacional (Lei nº 9.394/1996) para o Ensino Médio, avalie se as afirmativas a seguir são verdadeiras (V) ou falsas (F).

- () A sociologia e a filosofia são conteúdos integrantes da parte diversificada dos currículos.
- () É obrigatória a inclusão da língua inglesa ou espanhola nos currículos do ensino médio.
- () A avaliação processual e formativa dos alunos poderá incluir a modalidade on-line.

As afirmativas são, respectivamente,

- (A) F – V – F.
- (B) F – V – V.
- (C) V – F – F.
- (D) V – V – F.
- (E) F – F – V.

2

Há uma compatibilidade intrínseca entre os objetivos das metodologias ativas de aprendizagem e a corrente construtivista em pedagogia.

A justificativa desta tese está no fato de que o construtivismo

- (A) prioriza o conteúdo sobre o processo, enfatizando a importância de adquirir uma grande quantidade de informações.
- (B) tem como foco a contextualização do conhecimento na resolução de problemas, o que ajuda os alunos a entenderem seu valor prático.
- (C) propõe que os alunos devem trabalhar de forma individualizada para construir seu próprio conhecimento sem interferência de outros.
- (D) defende que o professor deve ser a principal fonte de conhecimento na sala de aula, fornecendo informações seguras para os alunos.
- (E) entende a avaliação padronizada como o meio mais eficaz para medir o sucesso do aprendizado do aluno, uma vez que fornece critérios objetivos.

3

Com relação ao tratamento dado pelo Currículo Paulista ao tema da Inclusão Educacional, avalie se as afirmativas a seguir são verdadeiras (V) ou falsas (F).

- () Os estudantes devem ser avaliados conforme os mesmos padrões, independentemente das diferenças individuais.
- () Os currículos das comunidades tradicionais podem incluir saberes não previstos na Base Nacional Comum Curricular.
- () O público abrangido inclui, entre outros, populações prisionais e adolescentes em cumprimento de medidas socioeducativas.

As afirmativas são, respectivamente,

- (A) F – V – F.
- (B) F – V – V.
- (C) V – F – F.
- (D) V – V – F.
- (E) F – F – V.

4

Com relação ao que determina o Estatuto da Criança e do Adolescente (Lei nº 8.069/1990) acerca da profissionalização e da proteção no trabalho, avalie se as afirmativas a seguir são verdadeiras (V) ou falsas (F).

- () A formação técnico-profissional é considerada atividade profissional regular para efeitos legais.
- () Os menores de quatorze anos podem exercer trabalho como aprendizes e têm assegurados direitos previdenciários.
- () É vedado o regime noturno para adolescentes que exercem atividade profissional.

As afirmativas são, respectivamente,

- (A) F – V – F.
- (B) F – V – V.
- (C) V – F – F.
- (D) V – V – F.
- (E) F – F – V.

5

Embora a estrutura das escolas tenha mudado pouco desde o início do século XX, as formas de aprendizado dos alunos evoluíram significativamente, especialmente com a influência das tecnologias digitais.

Assinale a opção que identifica corretamente um aspecto da influência das tecnologias sobre o mundo contemporâneo.

- (A) A organização da sociabilidade em redes propicia configurações mais hierarquizadas.
- (B) O modo de circulação de informação hoje impõe formas mais centralizadas de comunicação.
- (C) As competências que fazem a diferença hoje são do tipo coletivo e distribuído.
- (D) O modo de interação das pessoas tem se tornado cada vez mais concreto e materializado.
- (E) O ritmo acelerado das mudanças tecnológicas favorece relações sociais mais estáveis.

6

O teórico Lev Vygotsky é uma das principais referências para pensarmos o papel do professor nas metodologias ativas de aprendizagem.

Assinale a opção que identifica o conceito desse autor que justifica o papel do professor como mediador.

- (A) Zona de desenvolvimento proximal.
- (B) Aprendizagem significativa.
- (C) Condicionamento operante.
- (D) Teoria das inteligências múltiplas.
- (E) Estágios de desenvolvimento.

7

O uso de jogos digitais em contextos educacionais tem ido para além do foco no design dos *games* para aproveitar recursos do chamado metajogo (*metagame*), isto é, os aspectos da experiência de jogo que não derivam diretamente de suas regras explícitas, mas da interação e do contexto.

Assinale a opção que identifica um aspecto do *metagame*.

- (A) As dicas oferecidas pelo jogo ao usuário.
- (B) Os limites de movimentos do personagem.
- (C) As recompensas definidas para cada objetivo.
- (D) Os sistemas de pontuação utilizado no jogo.
- (E) As estratégias desenvolvidas entre jogadores.

8

Os conhecimentos advindos das neurociências são recursos importantes para a atividade educacional. Um dos tópicos de importância é o entendimento de como funcionam a nível cerebral, as diversas modalidades de memória e qual a sua importância na aprendizagem.

A abordagem esperada de um professor ciente dos mecanismos da memória operacional é

- (A) permitir que o próprio estudante organize os dados oferecidos sem estrutura prévia.
- (B) maximizar a quantidade de informação no contexto do aprendizado.
- (C) manter um ambiente aberto a estímulos e tratá-los com equivalência.
- (D) conduzir uma rotina de estudos que deixe espaço para o lazer e o descanso.
- (E) estimular a execução de duas ou mais tarefas simultâneas como reforço do aprendizado.

9

A complexidade dos desafios contemporâneos tem exigido o questionamento do modo disciplinar de organizar e ensinar os conhecimentos.

Relacione os tipos de abordagem aos seus exemplos.

1. Disciplinar
 2. Interdisciplinar
 3. Pluridisciplinar
 4. Transdisciplinar
- () O estudo de processos celulares em animais, utilizando microscopia e técnicas de coloração específicas da biologia celular.
 - () A investigação de um achado arqueológico examinado pela antropologia para entender seu significado cultural e da história da arte para avaliar seu valor estético.
 - () A aplicação de métodos originalmente desenvolvidos na ciência da computação para analisar grandes conjuntos de dados em pesquisas epidemiológicas.
 - () A compreensão das mudanças climáticas, fenômeno que só se torna inteligível com uma abordagem holística que envolve meteorologia, ecologia e ciências sociais.

Assinale a opção que indica a relação correta, na ordem apresentada.

- (A) 1 – 3 – 2 – 4.
- (B) 1 – 4 – 2 – 3.
- (C) 3 – 1 – 2 – 4.
- (D) 2 – 4 – 3 – 1.
- (E) 3 – 4 – 2 – 1.

10

O Grupo de Nova Londres introduziu o conceito de *multiletramentos* para pensar uma nova tendência pedagógica.

Com relação a este assunto, analise os itens a seguir:

- I. Responde às transformações contemporâneas nos campos do trabalho, da cidadania e da identidade.
- II. Busca formar os indivíduos para o uso de uma forma de linguagem oficial e estandardizada.
- III. Diz respeito tanto à multiplicidade de contextos culturais quanto à multimodalidade dos meios de comunicação.

A respeito dos *multiletramentos*, é correto o que se afirma em

- (A) I, II e III.
- (B) I e II, apenas.
- (C) I e III, apenas.
- (D) II e III, apenas.
- (E) III, apenas.

CONTEÚDO ESPECÍFICO - EIXO 6

11

Com relação aos grandes números do agronegócio, avalie se as afirmativas a seguir são verdadeiras (V) ou falsas (F).

- () A participação do agronegócio, em 2022, no PIB do Brasil, ficou em 1/4 do total produzido pelo País de todos os bens e serviços.
- () A estimativa da produção de grãos no Brasil, na safra 2022/2023, ultrapassará 400 milhões de toneladas.
- () O pessoal ocupado no agronegócio é de aproximadamente 1/5 do total de ocupados no País.

As afirmativas são, respectivamente,

- (A) F – F – V.
- (B) F – V – V.
- (C) V – V – F.
- (D) V – F – V.
- (E) V – F – F.

12

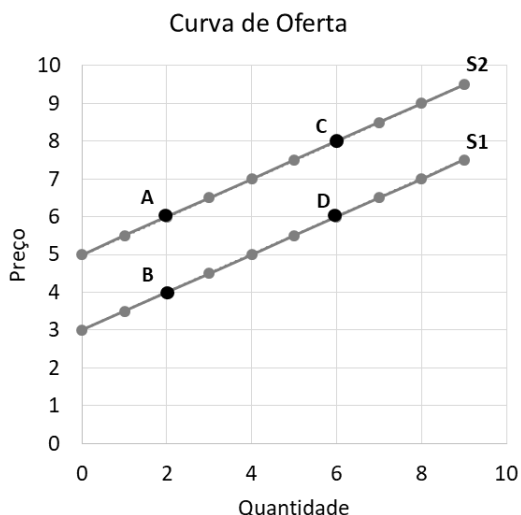
No que tange à política agrícola, avalie se as afirmativas a seguir são verdadeiras (V) ou falsas (F).

- () Um dos objetivos da política agrícola é assegurar o abastecimento do mercado interno, com estabilidade e sem pressão inflacionária no custo da alimentação, em especial para a população de menor renda.
- () O crédito rural é o mais importante instrumento de política agrícola existente no País, que foi institucionalizado na década de 1960.
- () No Brasil, a política de garantia de preços mínimos foi instituída pela primeira vez com a criação da Companhia Nacional de Abastecimento (Conab), no início dos anos 90.

As afirmativas são, respectivamente,

- (A) V – V – F.
- (B) V – F – V.
- (C) F – V – F.
- (D) V – F – F.
- (E) F – V – V.

13



O gráfico acima representa a oferta de alimentos no mundo em duas situações.

É possível descrever um aumento da oferta de alimentos no seguinte movimento:

- (A) B para A.
- (B) A para C.
- (C) A para D.
- (D) D para C.
- (E) D para A.

14

Preço	Região 1	Região 2	Região 3
	Q1	Q2	Q3
\$1	0	0	1
\$2	1	0	2
\$3	3	1	3
\$4	5	2	4
\$5	7	3	5

A tabela acima mostra os preços e as quantidades ofertadas de cachos de bananas (em toneladas) por três regiões agrícolas, dentro de um mesmo país. O preço varia de uma a cinco unidades monetárias. Dependendo do preço, cada região oferta uma certa quantidade.

Assinale a opção que indica a quantidade ofertada no mercado ao preço \$2 e ao preço \$4.

- (A) 2 toneladas ao preço \$2; 4 toneladas ao preço \$4.
- (B) 0 toneladas ao preço \$2; 2 toneladas ao preço \$4.
- (C) 2 toneladas ao preço \$2; 6 toneladas ao preço \$4.
- (D) 3 toneladas ao preço \$2; 11 toneladas ao preço \$4.
- (E) 1 tonelada ao preço \$2; 7 toneladas ao preço \$4.

15

De acordo com o Censo Agropecuário de 2017 (IBGE), relacione os números da agropecuária brasileira com suas respectivas informações estatísticas, no total da amostra censitária.

1. 3,9
 2. 351
 3. 23
 4. 79
- () Por cento dos estabelecimentos agropecuários não receberam orientação técnica.
 - () Milhões de estabelecimentos foram classificados como agricultura familiar, ou 77% do total.
 - () Por cento representam o valor produzido pela agricultura familiar no total produzido pela agropecuária nacional.
 - () Milhões de hectares representam a área de todos os estabelecimentos agropecuários.

Assinale a opção que indica a relação correta, na ordem apresentada.

- (A) 4 – 1 – 3 – 2.
- (B) 3 – 4 – 1 – 2.
- (C) 3 – 2 – 4 – 1.
- (D) 1 – 2 – 4 – 3.
- (E) 4 – 3 – 2 – 1.

16

O RenovAgro é um programa para financiamento a sistemas de produção agropecuária sustentáveis que substituiu o Programa ABC+. Este novo programa incorpora os financiamentos de investimentos identificados com o objetivo de incentivo à adaptação à mudança do clima e baixa emissão de carbono na agropecuária.

Entre as práticas que **não** são passíveis de financiamento, pela sua natureza, encontra-se a

- (A) recuperação de pastagens degradadas.
- (B) ampliação de sistemas integrados lavoura-pecuária-floresta.
- (C) implantação de agricultura orgânica.
- (D) recomposição de áreas de preservação permanente.
- (E) adoção de novos defensivos químicos.

17

Tabela – Emissões de GEE e respectiva participação por setores no Brasil de 1990 a 2016 (Gt CO₂e)

Setores	1990	%	2016	%	Crescimento anual (%)
1 Energia	192,8	12,8	423,6	28,9	3,1
2 Processos industriais	53,6	3,5	93,4	6,4	2,2
3 Agropecuária	329,5	21,8	487,0	33,2	1,5
3.1 Fermentação entérica	213,7	14,2	282,7	19,3	1,1
3.2 Manejo do solo	14,3	0,9	22,6	1,5	1,8
3.3 Cultivo de arroz	7,0	0,5	8,4	0,6	0,7
3.4 Solos agrícolas	83,0	5,5	153,1	10,4	2,4
3.5 Queima de cultivos	1,7	0,1	0,5	0,0	-4,5
3.6 Calagem	9,1	0,6	15,8	1,1	2,1
3.7 Aplicação de ureia	0,6	0,0	3,9	0,3	7,2
4 Mudança no uso da terra e florestas	907,5	60,1	397,4	27,1	-3,1
5 Resíduos sólidos	26,2	1,7	66,0	4,5	3,6
Total das emissões líquidas	1509,6	100,0	1467,3	100,0	-0,1

Fonte: MCTI (2021), 4º inventário nacional.

Os países signatários da Convenção-Quadro das Nações Unidas sobre Mudança do Clima (UNFCCC) têm como um de seus compromissos a apresentação de seus Inventários Nacionais de Emissão de Gases de Efeito Estufa (GEE).

Com base na Tabela, avalie se as afirmativas a seguir são verdadeiras (V) ou falsas (F).

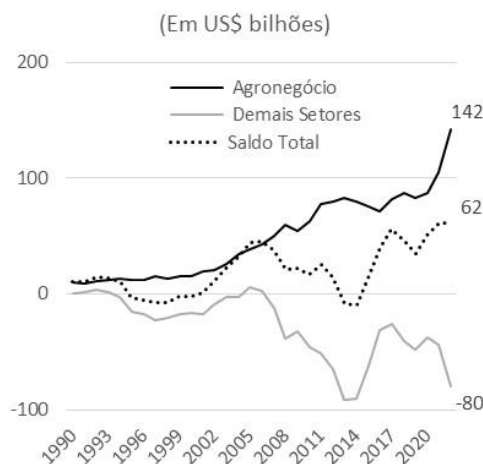
- () A redução do desmatamento foi chave para promover a queda das emissões no setor de mudança no uso da terra e florestas.
- () A mecanização da colheita de cana-de-açúcar contribuiu para reduzir as emissões de GEE dentro do setor agropecuário.
- () A queima de combustíveis foi responsável por grande parte da taxa anual de crescimento do setor de processos industriais.

As afirmativas são, respectivamente,

- (A) F – F – F.
- (B) V – V – F.
- (C) V – V – V.
- (D) V – F – F.
- (E) F – F – V.

18

Gráfico – Saldo da balança comercial total, do agronegócio e dos demais setores de atividade econômica no Brasil (1990-2022)



Fonte: Ferreira, ZR; Vieira Filho, JER. Competitividade internacional do agronegócio. In: Vieira Filho, JER; Gasques, JG. *Agropecuária brasileira: evolução, resiliência e oportunidades*. Brasília: Ipea, 2023. Cap.4. p.72.

Com relação ao gráfico, avalie se as afirmativas a seguir são verdadeiras (V) ou falsas (F).

- () Em 2022, o saldo da economia brasileira foi deficitário em 80 bilhões de dólares.
- () As exportações do agronegócio, ao final do período, somaram 142 bilhões de dólares.
- () Se não fosse o saldo superavitário do agronegócio desde 2015, o saldo total da economia brasileira seria deficitário.

As afirmativas são, respectivamente,

- (A) F – V – F.
- (B) F – V – V.
- (C) V – F – V.
- (D) V – V – F.
- (E) F – F – V.

19

Tabela - Estatísticas do comércio internacional do setor agropecuário para os dez principais países agroexportadores (2021)

Países	Exportações		Importações	
	US\$ bilhões	Ranking	US\$ bilhões	Ranking
Estados Unidos	173,7	1	172,4	2
Holanda	114,0	2	78,6	4
Brasil	101,6	3	12,4	34
Alemanha	87,1	4	104,9	3
França	76,5	5	63,7	7
Espanha	63,5	6	39,5	10
China*	54,6	7	157,9	1
Itália	59,4	8	49,1	8
Canadá	58,9	9	40,1	9
Bélgica	50,9	10	44,2	11

Fonte: Ferreira, ZR; Vieira Filho, JER. Competitividade internacional do agronegócio. In: Vieira Filho, JER; Gasques, JG. *Agropecuária brasileira: evolução, resiliência e oportunidades*. Brasília: Ipea, 2023. Cap.4. p.71.

De acordo com as informações contidas na Tabela, avalie se as afirmativas a seguir são verdadeiras (V) ou falsas (F).

- () Os Estados Unidos são o maior exportador líquido do mundo.
 () O Brasil é o terceiro maior exportador líquido do mundo.
 () A China é a maior importadora líquida do mundo.
 () O país com o maior saldo comercial agropecuário é o Brasil.

As afirmativas são, respectivamente,

- (A) F – V – V – F.
 (B) V – F – F – V.
 (C) V – V – F – F.
 (D) V – V – V – F.
 (E) F – F – V – v.

20

A Lei nº 12.187/2009, que instituiu a Política Nacional sobre Mudança do Clima – PNMC, definiu o entendimento de alguns conceitos. Nesse sentido, relacione o entendimento de cada conceito com suas respectivas definições.

- Emissões
- Sumidouro
- Fonte
- Adaptação

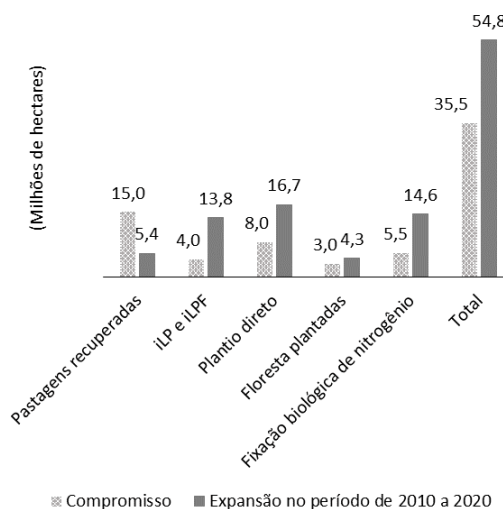
- () Iniciativas e medidas para reduzir a vulnerabilidade dos sistemas naturais e humanos frente aos efeitos atuais e esperados da mudança do clima.
 () Processo, atividade ou mecanismo que remova da atmosfera gás de efeito estufa, aerossol ou precursor de gás de efeito estufa.
 () Liberação de gases de efeito estufa ou seus precursores na atmosfera numa área específica e num período determinado.
 () Processo ou atividade que libere na atmosfera gás de efeito estufa, aerossol ou precursor de gás de efeito estufa.

Assinale a opção que indica a relação correta, na ordem apresentada.

- (A) 4 – 2 – 3 – 1.
 (B) 2 – 4 – 3 – 1.
 (C) 2 – 4 – 1 – 3.
 (D) 3 – 4 – 2 – 1.
 (E) 4 – 2 – 1 – 3.

21

Gráfico – Brasil: compromisso na expansão da área das tecnologias de baixa emissão de carbono no setor agropecuário (2010-2020)



Fonte: Telles et al. *Desenvolvimento da agricultura de baixo carbono no Brasil*. Brasília: Ipea, 2021. p.30. (Texto para Discussão, n.2638)

Em 2009, o Brasil se comprometeu com a redução das emissões de gases efeito estufa (GEE) e instituiu a Política Nacional sobre Mudança do Clima (PNMC). Em 2010, foi elaborado o Plano Setorial de Mitigação e de Adaptação às Mudanças Climáticas para a Consolidação de uma Economia de Baixa Emissão de Carbono na Agricultura (Plano ABC). O gráfico apresenta o compromisso e a expansão de área em relação a certas práticas fomentadas pelo Plano ABC. No que tange às ações mais amplas do Plano ABC, após uma década de implementação, analise os itens a seguir:

- A maior expansão de área relativa e absoluta se deu na integração produtiva;
- As metas de expansão (em hectares) e de mitigação (em CO₂ equivalente) são equivalentes em termos percentuais e foram todas cumpridas pelo Brasil; e
- Os principais gargalos encontram-se na recuperação de pastagens e no tratamento de dejetos animais.

Está correto o que se afirma em

- (A) I, II e III.
 (B) I e II, apenas.
 (C) I e III, apenas.
 (D) II e III, apenas.
 (E) I, apenas.

22

O “Código Florestal” de 2012 estabeleceu normas gerais sobre a proteção da vegetação nativa, a exploração florestal, o controle e a prevenção dos incêndios florestais, assim como a previsão de instrumentos econômicos e financeiros para a produção sustentável. Esse arcabouço jurídico pretendeu orientar e disciplinar o uso da terra e a conservação dos recursos naturais no Brasil.

No que tange às áreas de vegetação nativa, é correto afirmar que

- (A) a área de reserva legal é uma área protegida, coberta ou não por vegetação nativa, com a função ambiental de preservar os recursos hídricos e a biodiversidade, variando de tamanho de acordo com o módulo fiscal de cada município.
- (B) a área de preservação permanente é uma área que todo imóvel rural deve manter com cobertura de vegetação nativa, a título de reserva legal.
- (C) os pantanais e planícies pantaneiras foram definidas como as únicas regiões de áreas de uso restrito, já que requerem a adoção de boas práticas agropecuárias e florestais.
- (D) para fins de regularização da reserva legal, seria preciso considerar a situação da área do imóvel, no ano de 2012, e verificar o que deveria ser recomposto, compensado ou mantido.
- (E) a dimensão mínima da área de reserva legal, em termos percentuais relativos à área do imóvel, varia por região, sendo de 80% em áreas de florestas, de 35% no Cerrado e de 20% nas demais regiões do país.

23

Tabela – Balanço social da Embrapa (2021 e 2022)

Indicadores	2021	2022
1.1) Receita operacional líquida (R\$ bilhões)	3,5	3,6
1.2) Resultado operacional (R\$ milhões)	-40,0	-71,9
1.3) Folha de pagamento bruta (R\$ bilhões)	2,2	2,2
2) Indicadores laborais (R\$ bilhões)	1,1	1,1
3) Tributos (menos encargos sociais) (R\$ milhões)	6,3	6,9
4) Tecnologias transferidas (R\$ bilhões)	80,4	124,8
5) Lucro social (2+3+4) (R\$ bilhões)	81,6	125,9
6) Retorno do investimento (R\$)	23,4	34,7
7) Número de empregados	8020	7790
8) Relação entre maior e menor remuneração na empresa	15,4	18,1

Fonte: Embrapa (2023).

Conforme as informações contidas na Tabela, sobre o balanço social da Embrapa, é correto afirmar que, entre os anos de 2021 e 2022,

- (A) a queda no número de empregados e a manutenção do valor da folha de pagamento propiciaram uma menor desigualdade salarial na empresa.
- (B) aumentou-se o retorno à sociedade por Real aplicado, mesmo com uma redução do número de empregados.
- (C) o lucro social dividido pelo valor da folha de pagamento fornece o retorno do investimento.
- (D) a variação percentual da transferência de tecnologias à sociedade foi de 44,3.
- (E) ao registrar prejuízos operacionais contábeis, os benefícios à sociedade diminuíram.

24

Em relação à “segurança dos alimentos”, existem atributos e/ou qualidades que não são facilmente verificáveis, podendo considerá-los como percebidos, em sua maioria, intrinsecamente. Na escolha de um alimento, o consumidor avalia os atributos intrínsecos e extrínsecos do produto.

Uma característica intrínseca de um alimento é

- (A) o seu preço.
- (B) o seu formato.
- (C) o seu valor nutritivo.
- (D) o seu tamanho.
- (E) a sua aparência.

25

A produção agropecuária defronta-se com situações de riscos produtivos (climáticos, pragas e doenças) e de flutuações de preços (excesso de oferta, queda na demanda, políticas governamentais, etc.), as quais acrescentam instabilidade para toda a cadeia de produção. Os mercados futuros e de opções apresentam uma alternativa para a diminuição de riscos de preços, permitindo melhor planejamento da produção em cadeia. Com relação aos mercados futuros e de opções agropecuários, analise os itens a seguir.

- I. Um contrato futuro é uma obrigação, legalmente exigível, de entregar ou receber uma quantidade de mercadoria, de qualidade preestabelecida, pelo preço ajustado no pregão.
- II. O *hedging* seria o ato de assumir uma posição de segurança no mercado de futuros, contra flutuações de preço no mercado físico.
- III. Este mercado tem bom funcionamento para produtos agropecuários de difícil padronização, já que garante a redução do risco de preço, bem como do risco de compra ou venda do produto em data preestabelecida.

Está correto o que se afirma em

- (A) I, II e III.
- (B) I e II, apenas.
- (C) I e III, apenas.
- (D) II e III, apenas.
- (E) II, apenas.

26

Davis e Goldberg (1957) estudaram o conceito de “agronegócio”, procurando compreender as relações de dependência entre as indústrias de insumos, a produção agropecuária, a indústria de alimentos e o sistema de distribuição. Adicionalmente, o conceito de sistema agroindustrial procurou englobar elementos mais amplos de análise descritiva, tais como agentes, relações entre indivíduos, setores e organizações, bem como o ambiente institucional. Existem diversos agentes que compõem o sistema agroindustrial.

Com base nisso, relacione os agentes a seguir com suas respectivas informações.

1. Consumidor
 2. Agroindústria
 3. Produtor
 4. Atacado
- () Atua na fase de transformação do alimento e lida, de um lado, com o agente distribuidor e, de outro, com o agente produtor.
- () Organiza a distribuição para grandes centros urbanos, passando por plataformas centrais, cujo papel tem sido concentrar fisicamente o produto e permitir o abastecimento em outros elos.
- () Trata-se do ponto focal para onde converge o fluxo de produtos dos sistemas agroindustriais.
- () Atua na geração de matéria-prima, representando um dos elos mais conflituosos.

Assinale a opção que indica a relação correta, na ordem apresentada.

- (A) 4 – 2 – 3 – 1.
 (B) 2 – 4 – 3 – 1.
 (C) 2 – 4 – 1 – 3.
 (D) 3 – 4 – 2 – 1.
 (E) 4 – 2 – 1 – 3.

27

A organização industrial no agronegócio enfatiza as relações entre os segmentos constituintes da cadeia produtiva. As transações são moldadas pelos padrões de concorrência e crescimento, assim como pelo ambiente competitivo.

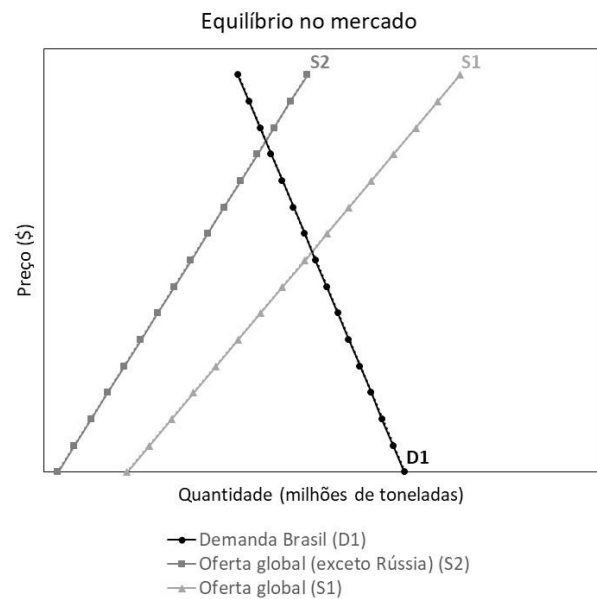
A esse respeito, relacione o conceito econômico às respectivas informações.

1. Barreira à entrada
 2. Economia de escala
 3. Economia de escopo
 4. Custo de transação
- () Existe quando o custo unitário decresce com o aumento da capacidade de produção.
- () É o custo de fazer funcionar o sistema econômico.
- () A produção conjunta de dois ou mais produtos resulta em custo menor do que a produção independente de cada um desses mesmos produtos.
- () Diz respeito aos custos diferenciais que devem ser incorridos pelos ingressantes potenciais, mas que não afetam os concorrentes já estabelecidos.

Assinale a opção que indica a relação correta, na ordem apresentada.

- (A) 4 – 2 – 3 – 1.
 (B) 2 – 4 – 3 – 1.
 (C) 2 – 4 – 1 – 3.
 (D) 3 – 4 – 2 – 1.
 (E) 4 – 2 – 1 – 3.

28



A guerra Rússia *versus* Ucrânia produz impactos significativos no agronegócio brasileiro. Por ser um grande produtor agropecuário, o Brasil importa 80% do seu consumo doméstico de fertilizantes. O não fornecimento russo de fertilizantes representa uma queda da oferta global desse insumo de 25% no mercado.

Dados do problema:

- i) a demanda nacional de fertilizantes é $Q_d = 20 - 0,4P$; e
- ii) a curva de oferta global, que também inclui a produção brasileira, é dada por $Q_s = 10 + 0,8P$. A demanda e a oferta são medidas em milhões de toneladas, enquanto os preços são dados em unidades monetárias.

Com o recrudescimento do conflito, tem-se a interrupção do fornecimento de fertilizantes russos no mundo. Questionam-se: 1) qual a variação percentual ($\Delta\%$) do preço e da quantidade com o deslocamento da nova curva de oferta; 2) quais os preços e as quantidades de equilíbrio no mercado brasileiro antes e depois da guerra; e, por fim, 3) qual o volume importado (em milhões de toneladas) com o novo equilíbrio?

Dica:

- A quantidade consumida de equilíbrio de fertilizantes no Brasil é o somatório das importações e do consumo doméstico. Logo, o volume importado é uma parcela desta nova quantidade de equilíbrio.

- A variação percentual de uma variável X qualquer é dada por:

$$\Delta\% X = \left(\frac{X_2 - X_1}{X_1} \right) \cdot 100.$$

Com base nesses dados, assinale a afirmativa correta.

- (A) $\Delta\%$ positiva de 50 no preço; e volume importado de 12 milhões de toneladas.
- (B) $\Delta\%$ negativa de 15 na quantidade; e volume importado de 16,7 milhões de toneladas.
- (C) $\Delta\%$ positiva de 10 no preço; e volume importado de 15 milhões de tonelada.
- (D) $\Delta\%$ positiva de 12,5 na quantidade; e volume importado de 15 milhões de toneladas.
- (E) $\Delta\%$ positiva de 60 no preço; e volume importado de 13,3 milhões de toneladas.

29

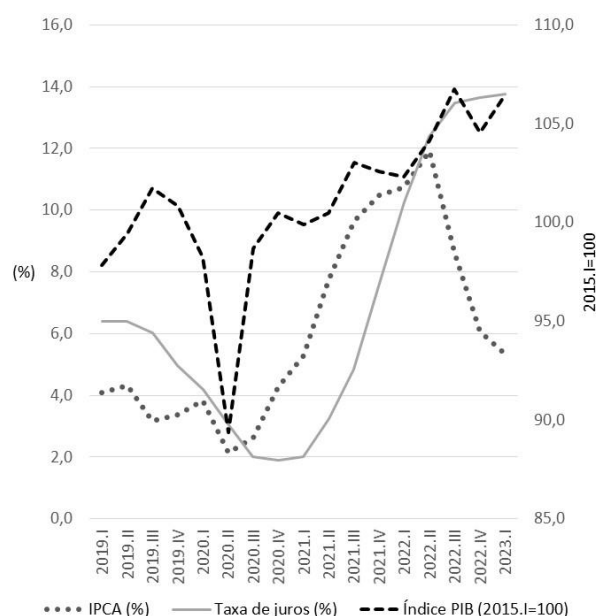
Em 2010, Eliseu Alves e Daniela de Paula Rocha mostraram, pela primeira vez, no livro “A agricultura brasileira: desempenho, desafios e perspectivas”, publicado pelo Instituto de Pesquisa Econômica Aplicada (Ipea), a forte concentração da produção agropecuária brasileira. Conforme o estudo, os produtores foram divididos em três grupos. O primeiro, que poderia ser atendido por políticas de alcance geral, representava 8% dos estabelecimentos mais ricos, os quais eram responsáveis por 85% do valor bruto da produção. O segundo grupo, composto por 19% dos estabelecimentos de renda intermediária, responsáveis por 11% do valor produzido, deveria ser assistido por políticas mais específicas. O terceiro grupo, o qual deveria ser o foco das políticas públicas, reunia a maior parte da pobreza rural, que era representada por 73% dos estabelecimentos, respondendo por 4% da produção.

Diante deste contexto, é pertinente compreender que

- (A) o crédito rural atenderia somente o grupo menos abastado.
- (B) o segundo e o terceiro grupos envolveriam, principalmente, a agricultura familiar e os assentados da reforma agrária.
- (C) o primeiro grupo apresentaria o maior potencial de migração do campo para as cidades.
- (D) o Programa Bolsa Família seria a solução do problema produtivo para o terceiro grupo.
- (E) os investimentos em infraestrutura beneficiariam um grupo em detrimento de outro.

30

Gráfico – Inflação, juros e produção, média trimestral, no Brasil, de 2019 a 2023



Fonte: BCB (2023) e IBGE (2023, contas nacionais trimestrais).

O período de 2019 a 2023, que englobou a pandemia no âmbito mundial, foi alvo de uma sequência de políticas macroeconômicas, pelo governo brasileiro, para contornar problemas de inflação e desemprego. Com base nas informações do gráfico acima e nas políticas econômicas estabelecidas antes e depois da crise, é correto afirmar que

- (A) a expansão do crédito, com o intuito de alavancar os investimentos, no agronegócio, foi iniciada a partir de 2021.
- (B) a redução da taxa de juros, aos níveis mais baixos, contribuiu para o controle inflacionário e queda dos preços agrícolas.
- (C) em 2020, embora a crise tenha impactado o PIB com forte queda no segundo trimestre, o setor agropecuário cresceu, colhendo a sua maior safra de grãos até então.
- (D) o gasto público aumentou no ano da pandemia e continuou elevado em 2021, o que pressionou a inflação no País.
- (E) com a política anticíclica adotada, o desemprego na economia, que estava em queda, retomou o seu patamar pré-crise em agosto de 2020.

QUESTÃO DISCURSIVA

Leia os textos a seguir.

Texto I

O Instituto de Pesquisa Econômica Aplicada (Ipea) divulgou, nesta sexta-feira (10/2), nota sobre o comércio exterior do agronegócio, com dados de janeiro de 2023. A balança comercial do agronegócio iniciou o ano com superávit de US\$ 8,69 bilhões, bem acima do superávit de US\$ 2,61 bilhões da balança comercial total (que considera produtos de todos os setores). O valor das exportações brasileiras bateu novo recorde: US\$ 10,22 bilhões, com alta de 16,4% na comparação com janeiro do ano passado. No mesmo período, o valor das importações cresceu 37,1%, alcançando US\$ 1,53 bilhão.

BR.GOV. Agronegócio brasileiro começa 2023 com superávit de US\$ 8,69 bilhões. 10 Fev 2023. Disponível em: <https://www.ipea.gov.br/portal/categorias/45-todas-as-noticias/noticias/13523-agronegocio-brasileiro-comeca-2023-com-superavit-de-us-8-69-bilhoes>. Acesso em: 04 Set 2023.

Texto II

(...) os avanços obtidos pelo agronegócio vêm produzindo diversos riscos e impactos nos recursos naturais, notadamente no solo, nas águas e no ar, que podem repercutir na biodiversidade, na disponibilidade hídrica, na qualidade do ar e do solo e na saúde humana. Nesse contexto torna-se necessário avançar nas discussões de como o agronegócio vem atuando no Brasil ao longo do tempo, avaliando os impactos negativos associados as suas atividades.

Gomes, C. S. Impactos da expansão do agronegócio brasileiro na conservação dos recursos naturais. Cadernos Do Leste, 19, 2019. Disponível em: <https://doi.org/10.29327/248949.19.19-4>. Acesso em: 04 Set 2023.

Considerando os textos apresentados, e seus conhecimentos prévios, discorra, em no máximo 20 linhas, sobre a relação entre o Agronegócio e a Sustentabilidade Socioambiental, apresentando argumentos relevantes ao processo de ocupação do solo, ao gerenciamento econômico e à gestão ambiental no Brasil.

1

2

3

4

5

6

7

8

9

10

11

12

13

14

15

16

17

18

19

20

Realização

