



PREFEITURA DE BELO HORIZONTE  
SUBSECRETARIA DE GESTÃO DE PESSOAS – SUGESP

PROCESSO SELETIVO 2023

**MANHÃ**

**ANALISTA DE POLÍTICAS PÚBLICAS  
CIÊNCIAS BIOLÓGICAS**

NÍVEL SUPERIOR TIPO 1 – BRANCA



**SUA PROVA**

- Além deste caderno contendo **60 (sessenta)** questões objetivas, você receberá do fiscal de prova o cartão de respostas;
- As questões objetivas têm **4 (quatro)** opções de resposta (A, B, C, D) e somente uma delas está correta;



**TEMPO**

- Você dispõe de **4 (quatro) horas** para a realização da prova, já incluído o tempo para a marcação do cartão de respostas;
- **2 (duas) horas** após o início da prova, é possível retirar-se da sala, sem levar o caderno de questões;
- A partir dos **30 (trinta) minutos** anteriores ao término da prova é possível retirar-se da sala **levando o caderno de questões**.



**NÃO SERÁ PERMITIDO**

- Qualquer tipo de comunicação entre os candidatos durante a aplicação da prova;
- Anotar informações relativas às respostas em qualquer outro meio que não seja o caderno de questões;
- Levantar da cadeira sem autorização do fiscal de sala;
- Usar o sanitário ao término da prova, após deixar a sala.



**INFORMAÇÕES GERAIS**

- Verifique se seu caderno de questões está completo, sem repetição de questões ou falhas. Caso contrário, **notifique imediatamente o fiscal da sala**, para que sejam tomadas as devidas providências;
- Confira seus dados pessoais, especialmente nome, número de inscrição e documento de identidade e leia atentamente as instruções para preencher o cartão de respostas;
- Para o preenchimento do cartão de respostas, use somente caneta esferográfica, fabricada em material transparente, com tinta preta ou azul;
- Assine seu nome apenas no(s) espaço(s) reservado(s) no cartão de respostas;
- Confira seu cargo, cor e tipo do caderno de questões. Caso tenha recebido caderno de cargo ou cor ou tipo **diferente** do impresso em seu cartão de respostas, o fiscal deve ser **obrigatoriamente** informado para o devido registro na ata da sala;
- Reserve tempo suficiente para o preenchimento do seu cartão de respostas. O preenchimento é de sua responsabilidade e **não será permitida a troca do cartão de respostas em caso de erro cometido pelo candidato**;
- Para fins de avaliação, serão levadas em consideração apenas as marcações realizadas no cartão de respostas;
- A FGV coletará as impressões digitais dos candidatos na lista de presença;
- Os candidatos serão submetidos ao sistema de detecção de metais quando do ingresso e da saída de sanitários durante a realização das provas.
- **Boa sorte!**



## Analistas - Língua Portuguesa

1

Um célebre samba de começa pelos seguintes versos:

*Tá legal.  
Eu aceito o argumento,  
mas não me altere o samba tanto assim.  
Olha que a rapaziada está sentindo a falta  
de um cavaco, de um pandeiro ou de um tamborim.*

Paulinho da Viola. *Argumento*. 1975.

Podemos fazer uma série de inferências sobre o que é expresso nestes versos; assinale a opção que apresenta a única inferência **incompatível** com o texto.

- (A) Estão ocorrendo modificações no samba tradicional.
- (B) Algumas mudanças estão sendo toleradas pelos sambistas.
- (C) As modificações envolvem o abandono de instrumentos tradicionais.
- (D) O argumentador apoia mudanças, mas menos radicais.

2

*Tá legal.  
Eu aceito o argumento,  
mas não me altere o samba tanto assim.  
Olha que a rapaziada está sentindo a falta  
de um cavaco, de um pandeiro ou de um tamborim.*

Paulinho da Viola. *Argumento*. 1975.

Sobre os componentes e a estruturação desse segmento textual, assinale a afirmativa correta.

- (A) O último verso tem coesão com o vocábulo “falta”, no verso anterior.
- (B) O último verso está expresso em linguagem figurada, simbolizando toda a história do samba.
- (C) A linguagem empregada nos versos é informal, com gírias e erros gramaticais.
- (D) O texto dialogado apresenta falas de dois conjuntos de pessoas.

3

As opções a seguir mostram frases que sofreram determinado tipo de modificação; assinale a que sofreu uma modificação **incorreta**.

- (A) Após as declarações que deu o técnico do América, tudo ficou esclarecido. / *dadas pelo técnico do América*,
- (B) As cartas que o gerente enviou às filiais, foram devolvidas. / *enviadas pelas filiais*,
- (C) As críticas que o ministro apresentou, são bastante válidas / *apresentadas pelo ministro*,
- (D) As aventuras que os meninos contaram, surpreenderam / *contadas pelos meninos*,

4

Assinale a opção em que a modificação do segmento sublinhado para o plural gerou uma frase gramaticalmente correta.

- (A) Aqui está o livro que você me pediu. / Aqui estão os livros que vocês me pediram.
- (B) Já faz um ano que esse prédio desabou. / Já fazem anos que esses prédios desabaram.
- (C) Há de existir uma nova biblioteca no bairro. / Hão de existir novas bibliotecas no bairro.
- (D) Não poderá jamais haver dificuldade de obter recursos. / Não poderão haver jamais dificuldades de obter recursos.

5

Assinale a opção que apresenta a frase que dispõe os termos em **ordem direta**.

- (A) Um poema nasce quando uma ansiedade encontra uma técnica.
- (B) Se queres escrever, escolhe um argumento de acordo com a tua capacidade.
- (C) É a cultura alguma coisa que se possa salvar?
- (D) Pessoas que fracassaram na literatura e na arte são os críticos.

6

Um livro sobre a *Língua Portuguesa no Modernismo* indicou algumas de suas marcas.

Assinale a opção que apresenta a **marca** que é exemplificada de forma adequada.

- (A) Verbo ter em lugar de haver: *Todos os lugares que têm bancos mais largos, são mais caros.*
- (B) Pronome oblíquo solto entre dois verbos: *Ele desejava se sair bem nas provas.*
- (C) Pronome oblíquo no início de oração: *Ela abandonou o portão; gritou-me algo de dentro de casa.*
- (D) Uso de a gente em lugar de nós: *não sei o que a gente faz nessa hora.*

7

Assinale a opção que apresenta a frase que está integralmente em **linguagem lógica** (não figurada).

- (A) Relógio que atrasa não adianta.
- (B) A Internet é uma solução à procura de um problema.
- (C) Vencer é fruto de trabalho e de técnica.
- (D) O telefone celular é a prótese do século XX.

8

Em todas as frases a seguir houve a substituição de uma oração sublinhada por um **nome** (*substantivo ou adjetivo*) de valor equivalente; assinale a frase em que essa modificação está **incorreta**.

- (A) Os livros que instruem são mais valiosos / Os livros instrutivos são mais valiosos.
- (B) O novo código traz leis que proibem a transferência de domicílio / O novo código traz leis proibindo a transferência de domicílio.
- (C) Há livros que comovem os leitores / Há livros comovedores dos leitores.
- (D) As novas leis que indicam os direitos sindicais vão sair rapidamente / As novas leis com a indicação dos direitos sindicais vão sair logo.

9

Assinale a opção em que a substituição de um termo por um **pronome pessoal** foi feita de forma correta.

- (A) Os jornais informaram ao público que amanhã será feriado. / Os jornais informaram-lhe de que amanhã será feriado.
- (B) Nunca mais viram o palhaço apresentando-se na TV. / Nunca mais viram-no apresentando-se na TV.
- (C) Deram a ele a informação errada. / Deram-no a informação errada.
- (D) Disseram ao policial que a informação estava errada. / Disseram-lhe que a informação estava errada.

**10**

Leia o trecho a seguir.

*Eu não tenho a menor dúvida de que se todos os brasileiros amassem a sua pátria, todos os nossos problemas estariam resolvidos.*

Esse texto argumentativo apresenta um problema de estruturação. Assinale a opção que o indica.

- (A) Fundamenta-se em uma estatística falsa.  
 (B) Apela para uma simplificação exagerada.  
 (C) Fundamenta-se em uma generalização excessiva.  
 (D) Troca a causa pela consequência.

## Raciocínio Lógico Matemático

**11**

Depois de uma festa com churrasco João declarou:

*Eu não tomei cerveja e comi salada.*

Sabendo que a declaração de João é **falsa**, é correto concluir que João

- (A) tomou cerveja e comeu carne.  
 (B) não tomou cerveja ou não comeu salada.  
 (C) tomou cerveja e não comeu salada.  
 (D) tomou cerveja ou não comeu salada.

**12**

Um marceneiro corta uma tora de madeira em 4 partes fazendo 3 cortes transversais em 6 minutos.

Para cortar uma tora igual em 10 partes, fazendo cortes transversais, esse marceneiro levará

- (A) 18 minutos.  
 (B) 16 minutos.  
 (C) 15 minutos.  
 (D) 12 minutos.

**13**

É dada uma fração com numerador e denominador inteiros positivos. A diferença entre o denominador e o numerador dessa fração é 5. Somando-se 17 unidades ao numerador e 2 unidades ao denominador da fração dada obtém-se uma nova fração que é a inversa da anterior.

A soma entre o numerador e o denominador da fração inicial é

- (A) 16.  
 (B) 17.  
 (C) 18.  
 (D) 19.

**14**

Uma empresa cuja sede está na cidade 1 possui filiais nas cidades 2, 3 e 4.

Na matriz abaixo cada elemento  $a_{ij}$  representa a distância rodoviária para se deslocar do prédio da empresa na cidade  $i$  até o prédio da empresa na cidade  $j$ .

0	23	47	39
23	0	64	20
52	62	0	15
35	26	18	0

Para uma vistoria, uma pessoa saiu da sede da empresa na cidade 1, visitou as três filiais e retornou à sede.

O percurso do vistoriador foi:

$$1 \rightarrow 3 \rightarrow 2 \rightarrow 4 \rightarrow 1.$$

O percurso percorrido pelo vistoriador, em quilômetros, foi de

- (A) 158.  
 (B) 164.  
 (C) 168.  
 (D) 176.

**15**

Os pontos A, B e C estão, nessa ordem, sobre uma reta.

A distância entre A e B é de 18m e a distância entre B e C é de 43m. O ponto M é médio do segmento AB e o ponto N é médio do segmento MC.

A distância entre os pontos B e N é, em metros,

- (A) 16.  
 (B) 17.  
 (C) 18.  
 (D) 19.

**16**

Em uma prateleira há três caixas A, B e C nessa ordem, todas contendo dinheiro, mas em moedas diferentes: uma contém apenas reais, outra contém apenas dólares e, a outra, apenas euros.

Considere as afirmativas:

- os reais estão na caixa A;
- os dólares não estão na caixa B;
- os euros estão na caixa C;
- os reais não estão na caixa A.

Das quatro afirmativas acima, apenas uma é verdadeira. Assim, é correto concluir que

- (A) os dólares estão na caixa A.  
 (B) os euros estão na caixa B.  
 (C) os reais estão na caixa C.  
 (D) a caixa que contém reais é vizinha da que contém euros.

**17**

Considere a sequência dos números ímpares que não possuem nenhum dígito igual a 1.

O 30º elemento dessa sequência é

- (A) 75.  
 (B) 83.  
 (C) 85.  
 (D) 93.

18

No plano cartesiano, o ponto  $(k, 10)$  tem mesma distância ao eixo Y (eixo das ordenadas) e ao ponto  $(2, 0)$ .

O valor de  $k$  é

- (A) 26.
- (B) 24.
- (C) 22.
- (D) 20.

19

O triângulo ABC possui lados com as seguintes medidas:  $AB = 13$ ,  $AC = 9$  e  $BC = 16$ .

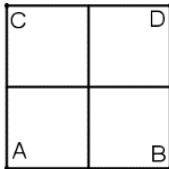
O ponto D do lado BC é tal que os triângulos ADB e ADC possuem mesmo perímetro.

A razão entre as áreas dos triângulos ADB e ADC é

- (A) 0,4.
- (B) 0,5.
- (C) 0,6.
- (D) 0,8.

20

Cada um dos quatro quadradinhos do painel representado abaixo será colorido com uma única cor e há 5 cores disponíveis para a pintura. Dois quadrados vizinhos (com um lado comum) não podem ter a mesma cor, mas dois quadrados não vizinhos podem ter a mesma cor.



O número de maneiras diferentes que esse painel pode ser pintado é

- (A) 120.
- (B) 180.
- (C) 240.
- (D) 260.

## Noções de Direito Administrativo

21

Antônio foi recentemente investido no cargo de analista de planejamento e gestão governamental do Município de Belo Horizonte, após aprovação em concurso público.

No exercício de suas atribuições, Antônio praticou ato ilícito que causou prejuízo a Júlio. Em razão disso, está receoso de o prejudicado ajuizar diretamente, em face dele, ação de responsabilização civil.

Nessa situação hipotética, à luz da orientação do Supremo Tribunal Federal, Júlio deverá ajuizar ação de responsabilização civil em face

- (A) apenas de Antônio, na qualidade de mandatário do ente federativo.
- (B) de Antônio ou da Prefeitura, pois o agente expressa a vontade do órgão.
- (C) apenas do Município, cuja vontade foi manifestada por meio do agente Antônio.
- (D) apenas da Prefeitura, que é o órgão responsável pela manifestação da vontade do ente federativo em questão.

22

Ao estudar os contratos da Administração Pública, Maria verificou que existe uma característica marcante e diferenciadora do regime jurídico daqueles designados de contratos administrativos, sendo correto afirmar que se trata

- (A) das cláusulas exorbitantes.
- (B) do prazo determinado.
- (C) do formalismo.
- (D) da pessoalidade.

23

O Poder Público, de forma proporcional, utilizou-se da força para dissolver um tumulto ocorrido em praça pública, que estava colocando em risco a incolumidade física e a segurança das pessoas, sem amparo em decisão judicial.

Nessa situação hipotética, observa-se a manifestação de um poder da Administração Pública e de um atributo que lhe é atinente.

Assinale a opção que os indica.

- (A) Poder de polícia e imperatividade.
- (B) Poder disciplinar e discricionariedade.
- (C) Poder disciplinar e coercitividade.
- (D) Poder de polícia e autoexecutoriedade.

24

No exercício de suas atribuições como analista de planejamento e gestão governamental do Município de Belo Horizonte, José foi questionado acerca do conceito de domínio público.

José respondeu, corretamente, que os bens públicos são aqueles pertencentes

- (A) às autarquias.
- (B) às sociedades de economia mista federais.
- (C) às empresas públicas estaduais.
- (D) às entidades qualificadas como organizações sociais.

25

Fátima, ao ser investida em cargo efetivo após a realização de concurso público, decidiu se inteirar acerca das questões atinentes ao exercício da respectiva competência, bem como quanto a viabilidade, as peculiaridades e os limites da delegação das respectivas atribuições.

Assinale a opção que indica, corretamente, a conclusão a que ela chegou.

- (A) A delegação de competência é irrevogável.
- (B) As matérias de competência exclusiva, em regra, podem ser objeto de delegação.
- (C) As decisões adotadas por delegação considerar-se-ão editadas pelo delegado.
- (D) A competência é renunciável, submetendo-se à discricionariedade do agente que ocupa o cargo.

## Noções de Direito Constitucional

26

Ana integrava uma associação protetora dos animais com destacada atuação no Município *Beta*. Em razão de grave crise financeira, inúmeros associados deixaram a associação, o que levou à convocação de uma assembleia geral extraordinária, com estrita observância das regras estatutárias, daí resultando a aprovação de alteração no estatuto.

De acordo com essa alteração, somente é permitido que um associado se desligue da associação no primeiro mês do biênio de cada diretoria. Como a nova diretoria tomou posse há dois meses, Ana deveria aguardar a finalização do respectivo biênio para requerer o seu desligamento.

Sobre a referida alteração estatutária, assinale a afirmativa correta.

- (A) Afrenta a ordem constitucional, pois obriga que Ana permaneça associada mesmo contra a sua vontade.
- (B) Decorreu da vontade da maioria dos associados, consubstanciando ato jurídico perfeito, o que deve ser respeitado por Ana.
- (C) Afrenta a ordem constitucional apenas ao não excepcionar a existência de decisão judicial que determine a desassociação de Ana.
- (D) É fruto da liberdade de associação, que foi assegurada no momento em que Ana externou sua vontade em se associar, o que a sujeita às deliberações da associação.

27

Nos termos do Art. 126, *caput*, da Constituição da República de 1988, *para dirimir conflitos fundiários, o Tribunal de Justiça proporá a criação de varas especializadas, com competência exclusiva para questões agrárias.*

A norma constitucional obtida a partir desse comando deve ser classificada como norma de eficácia

- (A) plena.
- (B) contível.
- (C) limitada e de princípio institutivo.
- (D) limitada e de princípio programático.

28

João, deputado estadual, elaborou a minuta de um projeto de lei que desejava apresentar à Assembleia Legislativa do Estado *Alfa*. O deputado foi informado, por sua assessoria, que a respectiva matéria estava prevista na Constituição da República de 1988 como sendo de competência legislativa concorrente.

Ao receber a informação, João concluiu corretamente que

- (A) em razão do princípio da preeminência do interesse, a lei estadual sempre prevalecerá sobre a lei da União, na hipótese de colidência.
- (B) o Estado *Alfa* somente poderia legislar sobre a matéria caso a União já tivesse editado uma lei sobre normas gerais em momento anterior, sendo-lhe autorizado complementá-la.
- (C) todos os entes federativos podem legislar sobre a matéria, e, caso mais de uma lei incida em determinado território, deve ser buscada a sua concordância prática, a partir da preeminência do interesse.
- (D) se não houver lei da União, o Estado *Alfa* tem competência plena na matéria, mas, no caso de superveniência de lei colidente da União, sobre normas gerais, a lei estadual, no que lhe for contrária, terá sua eficácia suspensa.

29

Maria foi empossada no cargo de provimento efeito de engenheira na administração direta do Município *Alfa*. Anos depois, decidiu aumentar seus rendimentos, o que a levou a cogitar de participar de um novo concurso público.

Ao se inteirar a respeito dos aspectos jurídicos do seu projeto, Maria concluiu, corretamente, que ela

- (A) somente pode vir a acumular um cargo técnico.
- (B) somente pode vir a acumular um cargo de professora.
- (C) só pode acumular um cargo ou emprego público em ente da administração indireta.
- (D) pode acumular um cargo público na administração direta ou em emprego público em ente da administração indireta.

30

Joana nasceu no território brasileiro no período em que seus pais, egípcios, aqui se encontravam a serviço da embaixada belga.

Dias depois do nascimento, Joana e seus pais partiram para a Argentina, onde Joana residiu até completar 18 anos. No dia do seu aniversário, Joana tomou a decisão de retornar ao Brasil e seguir carreira política, concorrendo a um cargo eletivo no mesmo ano.

À luz da sistemática constitucional, é correto afirmar que Joana

- (A) não poderá concorrer a um cargo eletivo, por ser privativo de brasileiro nato.
- (B) por ser brasileira nata, pode concorrer a um cargo eletivo compatível com a sua idade.
- (C) deverá se naturalizar brasileira e somente, então, poderá concorrer a todos os cargos eletivos existentes na realidade brasileira.
- (D) poderá concorrer ao único cargo eletivo compatível com a sua idade, que é o de vereadora, caso opte pela nacionalidade brasileira.

## Legislação Municipal

31

Cláudia, servidora pública do Município de Belo Horizonte, detentora de cargo efetivo, ausentou-se do serviço durante o expediente sem prévia autorização da chefia imediata.

A Administração Pública, ao aplicar a penalidade, verificou que a servidora é reincidente na infração disciplinar por ela cometida.

Considerando o que dispõe o Estatuto dos Servidores Públicos do Quadro Geral de Pessoal do Município de Belo Horizonte vinculados à administração direta (Lei nº 7.169/96), assinale a opção que indica a punição aplicável ao caso narrado.

- (A) Demissão.
- (B) Suspensão.
- (C) Repreensão.
- (D) Colocação em disponibilidade.

**32**

A respeito dos direitos e das vantagens devidos aos servidores públicos, nos termos do Estatuto dos Servidores Públicos do Quadro Geral de Pessoal do Município de Belo Horizonte vinculados à administração direta (Lei nº 7.169/96), assinale a afirmativa correta.

- (A) O décimo terceiro salário poderá ser considerado para cálculo de vantagens pecuniárias.
- (B) As indenizações e os auxílios podem incorporar-se ao vencimento ou provento.
- (C) Somente por imposição legal poderá incidir desconto sobre a remuneração ou provento.
- (D) A gratificação por serviço noturno incidirá sobre a remuneração, na hipótese da prestação de serviço extraordinário.

**33**

Robson, servidor público do Município de Belo Horizonte, detentor de cargo efetivo, sofreu um acidente automobilístico durante uma viagem que fazia, em seu período de férias regulamentares.

Após cumprir o período de licença médica que lhe foi concedido, o servidor foi submetido à inspeção médica pelo órgão municipal competente, que emitiu laudo circunstanciado. Na ocasião, ficou consignado que Robson deveria ser readaptado em suas funções, devendo exercer atribuições especiais compatíveis com a limitação que sofrera.

Nos termos do Estatuto dos Servidores Públicos do Quadro Geral de Pessoal do Município de Belo Horizonte vinculados à administração direta (Lei nº 7.169/96), assinale a afirmativa correta.

- (A) A readaptação poderá acarretar redução da remuneração do servidor.
- (B) O servidor readaptado submeter-se-á, trimestralmente, a exame médico realizado pelo órgão municipal competente, a fim de ser verificada a permanência das condições que determinaram sua readaptação, até que seja emitido laudo médico conclusivo.
- (C) Ao final de 2 anos de readaptação, o órgão municipal competente expedirá laudo médico conclusivo quanto à continuidade da readaptação, ao retorno do servidor ao exercício das atribuições do cargo ou quanto à aposentadoria.
- (D) Na hipótese de o readaptado exercer, em outro cargo ou emprego, funções consideradas pelo órgão municipal competente como incompatíveis com o seu estado de saúde, ele será submetido a exame médico, a fim de ser verificada a permanência das condições que determinaram sua readaptação.

**34**

As eleições municipais são realizadas mediante pleito direto e simultâneo em todo o país. À luz da Lei Orgânica do Município de Belo Horizonte, as afirmativas a seguir estão, à exceção de uma. Assinale-a.

- (A) A eleição do Prefeito e do Vice-Prefeito, para mandato de quatro anos, se realizará até noventa dias antes do término do mandato de seus antecessores.
- (B) Vagando os cargos de Prefeito e de Vice-Prefeito, far-se-á eleição noventa dias depois de aberta a última vaga.
- (C) A eleição para os cargos de Prefeito e de Vice-Prefeito, caso ocorra a vacância nos últimos quinze meses do mandato governamental, será feita pela Câmara, quarenta e cinco dias depois da última vaga, na forma de lei.
- (D) Se o Prefeito ou o Vice-Prefeito, decorridos dez dias da data fixada para a posse, não tiver assumido, salvo motivo de força maior reconhecido pela Câmara, o cargo será declarado vago.

**35**

José, servidor público municipal do Município de Belo Horizonte, detentor de cargo efetivo, pretende concorrer ao cargo de deputado estadual.

Considerando o que dispõe a Lei Orgânica do Município de Belo Horizonte, José, se eleito, deverá

- (A) ser afastado do cargo, emprego ou função.
- (B) ser afastado do cargo, emprego ou função, mas lhe é facultado optar por sua remuneração municipal.
- (C) ter seu tempo de serviço contado para todos os efeitos legais, inclusive para promoção por merecimento.
- (D) pedir exoneração do cargo, emprego ou função, para exercer o mandato eletivo.

**36**

A Controladoria Geral do Município – CTGM, órgão central do controle interno do Poder Executivo, tem como competência promover a defesa do patrimônio público, o controle interno, a auditoria pública, a correição, a prevenção e o combate à corrupção, o incremento da transparência da gestão e o acesso à informação no âmbito da administração pública municipal.

Sobre as responsabilidades da CTGM, considerando o que dispõe a Lei nº 11.065/17, assinale a afirmativa correta.

- (A) Deve prestar consultoria e assessoramento jurídico à administração direta e ao prefeito nos assuntos relativos a entidade da administração indireta.
- (B) Deve suspender cautelarmente procedimentos licitatórios, de ofício ou mediante provocação, em qualquer fase, sempre que houver indícios de fraude ou graves irregularidades.
- (C) Deve promover a representação do Município em qualquer juízo ou tribunal.
- (D) Deve coordenar, articular e monitorar, em colaboração com os órgãos e entidades da administração direta e indireta do Poder Executivo, a gestão da execução de contratos de financiamento e convênios.

37

A Lei nº 11.065/17, que trata da organização administrativa do Poder Executivo, dispõe que a administração indireta é constituída por entidades com personalidade jurídica, dotadas de autonomia administrativa, financeira e funcional, criadas ou autorizadas para fins definidos em leis específicas, nos termos da Lei Orgânica do Município.

Face ao exposto, assinale a opção que apresenta apenas entidades da administração indireta.

- (A) Empresas públicas e autarquias.
- (B) Sociedades de economia mista e secretarias municipais.
- (C) Fundações e órgãos colegiados.
- (D) Procuradoria-Geral do Município e Controladoria-Geral do Município.

38

Considerando que o Decreto Municipal nº 14.906/12 dispõe sobre os procedimentos a serem observados pela Administração Direta e Indireta do Poder Executivo, bem como pelas demais entidades controladas direta ou indiretamente pelo Município de Belo Horizonte, com o fim de garantir o acesso à informação previsto na Lei Federal nº 12.527/11, assinale a afirmativa correta.

- (A) O Decreto Municipal nº 14.906/12 não admite modalidade de intimação tácita ao interessado acerca de informação ou decisão por ele requerida.
- (B) Os prazos fixados no referido decreto serão contados em dias úteis, excluindo-se, na sua contagem, o dia de início e incluindo-se o do vencimento.
- (C) Quando não for autorizado acesso integral à informação por ser ela parcialmente sigilosa, é assegurado o acesso à parte não sigilosa por meio de certidão, extrato ou cópia com ocultação da parte sob sigilo.
- (D) As entidades privadas sem fins lucrativos que recebam, para realização de ações de interesse público, recursos públicos diretamente do orçamento ou mediante subvenções sociais, contrato de gestão ou outros instrumentos congêneres, sujeitam-se integralmente às disposições do Decreto Municipal nº 14.906/12.

39

A respeito do Conselho de Ética Pública, previsto no Código de Ética do Agente Público Municipal e da Alta Administração Municipal (Decreto nº 14.635/11), assinale a afirmativa correta.

- (A) O Conselho de Ética Pública será composto por 3 membros titulares e seus respectivos suplentes, escolhidos e designados pelo Chefe do Poder Executivo Municipal, para exercício de mandato de 1 ano, admitida uma recondução.
- (B) Os membros do Conselho de Ética Pública serão brasileiros, residentes no Município de Belo Horizonte, de idoneidade moral e reputação ilibada, devendo ser agentes públicos municipais ativos.
- (C) Os membros do Conselho de Ética Pública receberão remuneração pelos trabalhos nele desenvolvidos.
- (D) Das decisões finais do Conselho de Ética Pública caberá recurso ao Prefeito.

40

Acerca das sanções previstas no Código de Ética (Decreto nº 14.635/11), analise as afirmativas a seguir e assinale (V) para a verdadeira e (F) para a falsa.

- ( ) A censura ética, por escrito, é aplicável aos Agentes Públicos municipais e aos membros da Alta Administração Municipal que já tiverem deixado o cargo, o emprego ou a função.
- ( ) A advertência meramente verbal não é aplicável aos membros da Alta Administração Municipal, no exercício do cargo, do emprego ou da função.
- ( ) No caso de a infração ética apurada ter sido cometida por conselheiro municipal de políticas públicas, a Comissão de Ética do órgão ou a entidade correspondente poderá sugerir a destituição de sua função de conselheiro.

As afirmativas são, na ordem apresentada, respectivamente,

- (A) V – V – F.
- (B) V – F – F.
- (C) F – V – F.
- (D) F – F – V.

## Conhecimentos Específicos

### Ciências Biológicas

41

Os ciclos reprodutivos da mulher iniciam-se na puberdade e perduram pelos anos férteis, indo até a menopausa. Eles se caracterizam por variações rítmicas mensais da secreção de hormônios femininos e correspondem às alterações nos ovários e no útero.

Com relação aos ciclos reprodutivos femininos e seu controle hormonal, analise os itens a seguir.

- I. As mudanças ovarianas que ocorrem durante o ciclo dependem dos hormônios FSH e LH, produzidos pelos ovários. A chamada fase folicular do ciclo ocorre concomitantemente à fase secretora observada no útero.
- II. O pico da produção de progesterona é observado na fase lútea do ciclo ovariano. Nessa fase, o corpo lúteo produz progesterona que, por sua vez, irá determinar o desenvolvimento e a manutenção do endométrio, necessários à potencial implantação do blastocisto.
- III. As pílulas anticoncepcionais orais combinadas contêm dois hormônios sintéticos, semelhantes aos produzidos pelos ovários. As pílulas combinadas atuam principalmente exercendo um efeito de retroalimentação negativa na liberação de gonadotrofinas, inibindo assim a ovulação.

Está correto o que se afirma em

- (A) I, apenas.
- (B) I e II, apenas.
- (C) I e III, apenas.
- (D) II e III, apenas.



42

Entre as diversas substâncias utilizadas para ganhar massa muscular e aumentar o desempenho esportivo, poucas são tão populares quanto os esteroides androgênicos anabolizantes. Tais substâncias são derivados sintéticos do hormônio masculino testosterona e estimulam a biossíntese de proteínas e o crescimento dos tecidos do corpo.

Adaptado de *Ciência Hoje*, n. 357. Ago/2019.

No organismo humano, a organela celular responsável pela produção de testosterona nos testículos é o

- (A) ribossomo.
- (B) lisossomo.
- (C) retículo endoplasmático liso.
- (D) retículo endoplasmático rugoso.

43

Leia o fragmento a seguir.

Em caso de ocorrência de uma hemorragia, a pressão osmótica sanguínea \_\_\_\_\_, levando as células hipotalâmicas neurosecretoras a sintetizar e secretar \_\_\_\_\_. Nas células-alvo, esse hormônio promove \_\_\_\_\_.

Assinale a opção cujos itens completam corretamente as lacunas do fragmento acima.

- (A) aumenta – vasopressina – o aumento da permeabilidade à água do túbulo contorcido distal
- (B) aumenta – angiotensina – a redução da sensação de sede
- (C) diminui – ADH – redução da atividade das glândulas sudoríparas
- (D) diminui – angiotensina – contração da musculatura lisa da parede das arteríolas

44

Uma mulher foi diagnosticada com câncer cervical. Exames clínicos mostraram que ela foi contaminada, previamente, por um oncovírus.

Assinale a opção que indica o vírus que mais provavelmente está associado ao desenvolvimento dessa doença.

- (A) Papilomavírus humano.
- (B) Vírus da imunodeficiência humana.
- (C) *Varicellovirus*.
- (D) FeLV.

45

No sistema digestório humano, certas enzimas digestivas são secretadas inicialmente em uma forma inativa, o que impede que elas iniciem a digestão de suas próprias células secretoras. Essas enzimas são ativadas apenas depois de lançadas no trato digestivo.

A situação descrita pode ser observada, por exemplo, com a enzima

- (A) amilase, que é fabricada pelas glândulas salivares e se torna ativa apenas quando em meio de pH básico, como encontrado na boca.
- (B) lipase, produzida em uma forma inativa no duodeno e ativada pela ação da enzima enteroquinase, encontrada no suco pancreático.
- (C) pepsinogênio, presente no intestino delgado e convertida em pepsina ativa quando em contato com o bicarbonato de sódio do suco pancreático.
- (D) quimotripsina, secretada em uma forma inativa no pâncreas e ativada pela ação da enzima tripsina, presente no duodeno.

46

As espécies *Cattleya caulescens* e *C. endsefeldzii* são orquídeas endêmicas de Minas Gerais que figuram em listas vermelhas de espécies ameaçadas, de âmbito estadual e nacional.

Um estudo morfoanatômico dessas espécies mostrou que ambas apresentam caracteres xeromórficos relacionados às condições edafoclimáticas, já que ocorrem em substrato rochoso, em constante exposição aos raios solares e restrição hídrica severa durante a maior parte do ano.

Assinale a opção que apresenta uma característica xeromórfica.

- (A) Baixa relação volume/superfície foliar.
- (B) Cutícula delgada.
- (C) Parênquima aquífero.
- (D) Folha epistomática.

47

A *miastenia grave* é uma doença autoimune que causa paralisia muscular – os indivíduos doentes desenvolvem anticorpos que atacam receptores para acetilcolina na membrana pós-sináptica da junção neuromuscular. Isso impede a ocorrência de uma série de eventos pós-sinápticos que levam à contração muscular.

A seguir, estão listados de forma simplificada e não cronológica, alguns desses eventos.

1. Modificação da conformação do complexo troponina-tropomiosina.
2. Propagação do potencial de ação através dos túbulos transversos.
3. Liberação de íons  $Ca^{2+}$  pelo retículo sarcoplasmático.
4. Despolarização do sarcolema.

Assinale a opção que indica a sequência correta dos eventos citados.

- (A) 2 – 4 – 3 – 1.
- (B) 3 – 1 – 2 – 4.
- (C) 4 – 2 – 3 – 1.
- (D) 1 – 3 – 2 – 4.

48

A leishmaniose visceral (LV), também chamada de calazar, é uma doença crônica e não contagiosa, considerada pela Organização Mundial da Saúde (OMS) uma das seis endemias prioritárias do mundo, devido à sua alta morbidade e significativa letalidade quando não tratada. Em 2023, foram notificados, em Minas Gerais, até julho, 80 casos confirmados de leishmaniose visceral, sendo que dez evoluíram para óbito.

(<https://www.agenciaminas.mg.gov.br/noticia/secretaria-de-saude-reforca-importancia-do-controle-e-combate-a-leishmaniose>. Adaptado)

Com relação à leishmaniose, analise as afirmativas a seguir e assinale (V) para a verdadeira e (F) para a falsa.

- ( ) A leishmaniose visceral é uma zoonose e tem como vetores silvestres, marsupiais e como vetor urbano, o cão.
- ( ) Existe uma forma de leishmaniose, a tegumentar (LT), que pode provocar úlceras na pele e mucosas. No Brasil, a LT pode ser causada pelo protozoário *Leishmania braziliensis*, enquanto a LV é causada por *Leishmania chagasi*.
- ( ) No homem, o parasita se multiplica dentro de macrófagos, onde se encontra na forma amastigota. Já no vetor, as leishmanias vivem no meio extracelular, na luz do trato digestivo e se diferenciam em formas promastigotas, flageladas.

As afirmativas são, na ordem apresentada, respectivamente,

- (A) F – V – F.
- (B) F – V – V.
- (C) V – F – F.
- (D) V – V – F.

49

A imunidade pode ser entendida, basicamente, como a capacidade do organismo de se defender contra a entrada e multiplicação de microrganismos. É uma função biológica que envolve uma série de componentes que atuam de forma coordenada, constituindo o sistema imunológico.

AYRES, A.R.G. *Noções de imunologia: sistema imunológico, imunidade e imunização*.

Entre os componentes do sistema imunitário humano, os linfócitos B são células que participam da resposta imune

- (A) inata.
- (B) celular.
- (C) humoral.
- (D) natural.

50

Vital para a homeostase da glicose, a insulina permite o controle da glicemia e do diabetes.

Em relação a esse tema, analise os itens a seguir.

- I. O diabetes tipo I é uma doença autoimune, na qual o sistema imunológico do indivíduo ataca e destrói as células beta do pâncreas produtoras de insulina.
- II. O hormônio insulina reduz a glicemia estimulando a inserção de transportadores de glicose nas membranas plasmáticas das células dos tecidos sensíveis ao hormônio, como o adiposo e o muscular esquelético e cardíaco. No entanto, em neurônios do cérebro, o transporte de glicose através da membrana independe de insulina.
- III. A insulina também atua estimulando os hepatócitos e as células musculares esqueléticas a realizarem a gliconeogênese, produção de glicogênio a partir de moléculas de glicose.

Está correto o que se afirma em

- (A) II, apenas.
- (B) I e II, apenas.
- (C) I e III, apenas.
- (D) II e III, apenas.

51

Logo após a criação da barragem e da lagoa da Pampulha, registrou-se a presença de esquistossomose no corpo d'água. A luta histórica contra a esquistossomose resultou na expressiva diminuição dos casos no Estado de Minas Gerais e, conseqüentemente, na Lagoa da Pampulha. Hoje, o local é constantemente monitorado.

CARVALHO DE OSTOS, N. S. A Lagoa da Pampulha e a esquistossomose, Fiocruz Minas.

Com relação à doença citada no texto, analise os itens a seguir.

- I. O parasitismo por *Schistosoma mansoni* provoca, após infestação prolongada, lesões no fígado e em outros órgãos. A ascite é observada na forma hepatoesplênica mais grave da doença.
- II. Os ovos de *S. mansoni* eliminados nas fezes do hospedeiro quando em um corpo d'água, libertam suas larvas, as cercárias, que nadam durante algum tempo até encontrarem moluscos do gênero *Biomphalaria*, dentro dos quais se transformarão em esporocistos.
- III. Os indivíduos de *S. mansoni*, ao atingir a fase adulta de seu ciclo no sistema vascular do homem, migram, acasalados, para o território da veia mesentérica, onde farão oviposição.

Está correto o que se afirma em

- (A) I, apenas.
- (B) II, apenas.
- (C) III, apenas.
- (D) I e III, apenas.

52

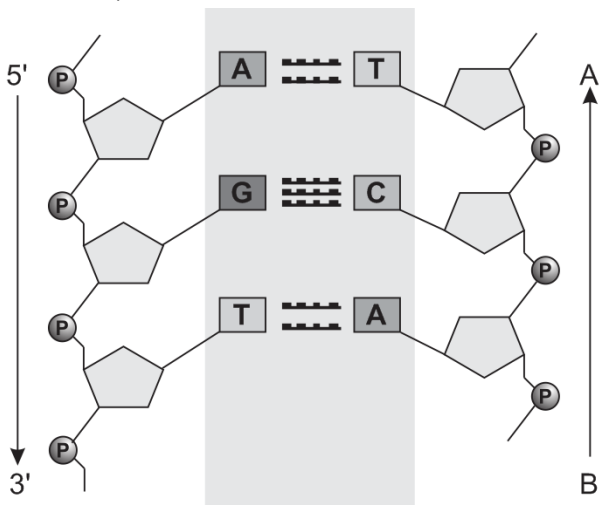
A bacia hidrográfica é a área drenada por um rio principal, seus afluentes e subafluentes. A cobertura vegetal que se desenvolve nas margens dos corpos d'água é considerada como área de proteção permanente pelo Código Florestal Federal (Lei nº 4.771/65) e pela Lei nº 7.803/89.

Nos ecossistemas lóticos, a floresta ripária (mata ciliar ou de galeria)

- (A) protege o solo contra a erosão, evita o assoreamento dos corpos de água e exerce efeito negativo sobre a qualidade e quantidade da água disponível para consumo.
- (B) funciona no fornecimento adequado de nutrientes para os organismos aquáticos e silvestres e age como filtro de sedimentos, material orgânico e poluentes.
- (C) aumenta o aporte de nutrientes e de produtos químicos que enriquecem os corpos d'água, conservando a qualidade e o volume do rio principal e de seus afluentes.
- (D) impacta na disponibilidade de nutrientes e de energia no ecossistema e aumenta o aporte de sedimentos decorrentes da erosão.

53

Observe o esquema:



Com relação ao ácido nucleico DNA, cujo trecho é representado no esquema, analise as afirmativas a seguir e assinale (V) para a verdadeira e (F) para a falsa.

- ( ) As ligações fosfodiéster têm a mesma orientação ao longo da cadeia do DNA, conferindo a cada fita do ácido nucleico extremidades 5' e 3' diferentes. Assim, a letra A do esquema deverá ser 5' e a letra B, 3'.
- ( ) As duas cadeias polinucleotídicas antiparalelas da dupla-hélice de DNA não são idênticas entre si, mas são complementares uma à outra.
- ( ) As interações entre guanina e citosina são mais fortes do que aquelas entre adenina e timina. Assim, moléculas de DNA com maior conteúdo de G e C são mais estáveis.

As afirmativas são, na ordem apresentada, respectivamente,

- (A) F – F – V.
- (B) V – V – V.
- (C) V – F – F.
- (D) F – V – V.

54

O sangue desempenha a tarefa de transporte no organismo, levando alimento, oxigênio e hormônios às células, e recolhendo gás carbônico e outros resíduos. Ele também atua na defesa contra agentes estranhos, como bactérias e vírus.

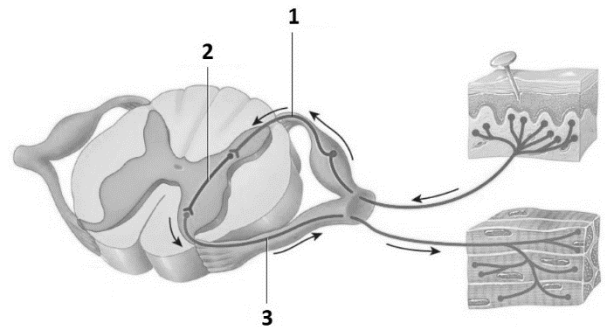
- As células tronco-hematopoiéticas definitivas surgem a partir do
- (A) mesoderma, assim com o revestimento epitelial do sistema respiratório.
  - (B) endoderma, assim como os vasos sanguíneos.
  - (C) mesoderma, assim como os vasos sanguíneos.
  - (D) endoderma, assim com o revestimento epitelial do sistema respiratório.

55

A sequência de ações automáticas, rápidas e involuntárias que ocorre em resposta a um determinado estímulo é chamada de reflexo. Alguns reflexos são naturais e outros, aprendidos ou adquiridos.

A via seguida pelos impulsos nervosos que produzem um reflexo é conhecida como arco reflexo (circuito reflexo).

Alguns componentes de um arco reflexo estão representados a seguir.



TORTORA, G. J. Princípios de anatomia e fisiologia. Rio de Janeiro: Guanabara-Koogan, 14ª ed. 2016.

O neurônio motor que, na imagem, corresponde ao número

- (A) 1, conduz impulsos gerados no centro de integração, na medula cinzenta (número 2), para um efetor, parte responsável por executar a resposta.
- (B) 3, conduz impulsos gerados no centro de integração, na medula cinzenta (número 2), para um efetor, parte responsável por executar a resposta.
- (C) 1, conduz os impulsos do neurônio receptor sensível para o centro de integração, na medula cinzenta (número 2).
- (D) 3, conduz os impulsos do neurônio receptor sensível para o centro de integração, na medula cinzenta (número 2).

56

Com relação às divisões celulares, analise os itens a seguir.

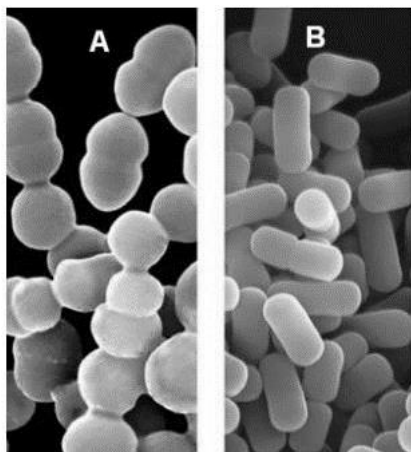
- I. Na metáfase da mitose os cromossomos estão alinhados no equador da célula e, na metáfase I da meiose, eles estão emparelhados.
- II. Na prófase II da meiose ocorre a formação de quiasmas entre cromossomos homólogos.
- III. A duplicação do DNA ocorre na fase G1 da interfase.

Está correto o que se afirma em

- (A) I, apenas.
- (B) II, apenas.
- (C) III, apenas.
- (D) I e III, apenas.

57

Analise as imagens a seguir.



A família *Enterobacteriaceae* é uma das mais importantes famílias bacterianas, pois compreende muitos dos patógenos humanos que causam vários tipos de infecção, sendo as mais comuns a gastroenterite e a febre tifoide.

O agente etiológico da febre tifoide pertence ao gênero

- (A) *Shigella* e sua forma é semelhante à das bactérias da figura A.
- (B) *Salmonella* e sua forma é semelhante à das bactérias da figura A.
- (C) *Shigella* e sua forma é semelhante à das bactérias da figura B.
- (D) *Salmonella* e sua forma é semelhante à das bactérias da figura B.

58

A tabela mostra a descendência resultante do cruzamento entre um indivíduo duplo heterozigoto para duas características com um indivíduo homozigoto recessivo:

Genótipos da F1	Percentuais
MG/mg	8%
mg/mg	8%
Mg/mg	42%
mG/mg	42%

Sabendo-se que esse é um caso de genes ligados, a distância entre os genes é

- (A) 8UR e o genótipo do indivíduo parental deve ser representado por MG/mg.
- (B) 16UR e o genótipo do indivíduo parental deve ser representado por Mg/mG.
- (C) 42UR e o genótipo do indivíduo parental deve ser representado por Mg/mG.
- (D) 84UR e o genótipo do indivíduo parental deve ser representado por MG/mg.

59

Os tecidos conjuntivos são responsáveis pelo estabelecimento e pela manutenção da forma do corpo. Este papel mecânico é determinado por um conjunto de moléculas que conecta as células e os órgãos, dando, dessa maneira, suporte aos tecidos, órgãos e ao corpo como um todo.

Com relação aos tecidos conjuntivos, analise as afirmativas a seguir e assinale (V) para a verdadeira e (F) para a falsa.

- ( ) Diferentemente dos demais tipos de tecidos (epitelial, muscular e nervoso), que são formados principalmente por células, o tecido conjuntivo apresenta predominância de matriz extracelular.
- ( ) Os tecidos conjuntivos originam-se do parênquima, que é derivado do folheto embrionário endoderma.
- ( ) O tecido cartilaginoso não contém vasos sanguíneos, vasos linfáticos e nem nervos.

As afirmativas são, respectivamente,

- (A) F – V – V.
- (B) F – F – F.
- (C) V – F – V.
- (D) V – V – F.

**60**

*Parte do complexo eleito Patrimônio Cultural da Humanidade, a Lagoa da Pampulha segue poluída. Sua coloração esverdeada é reflexo da eutrofização.*

Adaptado de G1 Minas. Belo Horizonte, 27/12/2021.

Assinale a opção que indica a origem do problema ambiental citado no texto.

- (A) aumento da taxa de fósforo e nitrogênio no ecossistema aquático. Nesse processo, ocorre uma grande redução na taxa de oxigênio dissolvido na água, o que provoca a morte dos organismos aeróbios.
- (B) redução da taxa de fósforo e cálcio no ecossistema aquático. Nesse processo, ocorre a morte das algas submersas, o que provoca a multiplicação das bactérias decompositoras anaeróbias, o que aumenta o consumo de oxigênio e a morte dos organismos aquáticos.
- (C) redução da taxa de fósforo e nitrogênio no ecossistema aquático. Nesse processo, ocorre um grande aumento na taxa de oxigênio dissolvido na água, o que provoca a morte dos organismos anaeróbios.
- (D) aumento da taxa de fósforo e cálcio no ecossistema aquático. Nesse processo, ocorre a morte das algas submersas, o que provoca a multiplicação das bactérias decompositoras anaeróbias, o que aumenta o consumo de oxigênio e a morte dos organismos aquáticos.

Realização

