



# ASSEMBLEIA LEGISLATIVO DO ESTADO DO MARANHÃO

MANHÃ

## TÉCNICO DE GESTÃO ADMINISTRATIVA ECONOMISTA

NÍVEL SUPERIOR TIPO 1 – BRANCA



### SUA PROVA

- Além deste caderno contendo **60 (sessenta)** questões objetivas e **1 (uma)** questão discursiva, você receberá do fiscal de prova o cartão de respostas e a folha de textos definitivos;
- As questões objetivas têm **5 (cinco)** opções de resposta (A, B, C, D e E) e somente uma delas está correta.



### TEMPO

- Você dispõe de **4 (quatro) horas e 30 (trinta) minutos** para a realização da prova, já incluído o tempo para a marcação do cartão de respostas e o preenchimento da folha de textos definitivos;
- **3 (três) horas** após o início da prova, é possível retirar-se da sala, sem levar o caderno de questões;
- A partir dos **30 (trinta) minutos** anteriores ao término da prova é possível retirar-se da sala **levando o caderno de questões**.



### NÃO SERÁ PERMITIDO

- Qualquer tipo de comunicação entre os candidatos durante a aplicação da prova;
- Anotar informações relativas às respostas em qualquer outro meio que não seja o caderno de questões;
- Levantar da cadeira sem autorização do fiscal de sala;
- Usar o sanitário ao término da prova, após deixar a sala.



### INFORMAÇÕES GERAIS

- Verifique se seu caderno de questões está completo, sem repetição de questões ou falhas. Caso contrário, **notifique imediatamente o fiscal da sala**, para que sejam tomadas as devidas providências;
- Confira seus dados pessoais, especialmente nome, número de inscrição e documento de identidade e leia atentamente as instruções para preencher o cartão de respostas e a folha de textos definitivos;
- Para o preenchimento do cartão de respostas e da folha de textos definitivos, use somente caneta esferográfica, fabricada em material transparente, com tinta preta ou azul;
- Assine seu nome apenas no(s) espaço(s) reservado(s) no cartão de respostas e na folha de textos definitivos;
- Confira seu cargo, cor e tipo do caderno de questões. Caso tenha recebido caderno de cargo ou cor ou tipo **diferente** do impresso em seu cartão de respostas, o fiscal deve ser **obrigatoriamente** informado para o devido registro na ata da sala;
- Reserve tempo suficiente para o preenchimento do seu cartão de respostas e da sua folha de textos definitivos. O preenchimento é de sua responsabilidade e **não será permitida a troca do cartão de respostas e da folha de textos definitivos em caso de erro cometido pelo candidato**;
- Para fins de avaliação, serão levadas em consideração apenas as marcações realizadas no cartão de respostas e na folha de textos definitivos;
- A FGV coletará as impressões digitais dos candidatos na lista de presença;
- Os candidatos serão submetidos ao sistema de detecção de metais quando do ingresso e da saída de sanitários durante a realização das provas.
- **Boa sorte!**

## Língua Portuguesa

1

Em todas as opções abaixo há uma frase, da qual foi retirada uma informação implícita (uma inferência).

Assinale a opção em que a inferência apontada está adequada à frase.

- (A) Quando se é velho, é preciso ser mais ativo do que quando jovem / os velhos trabalham mais que os jovens, por isso precisam de energia.
- (B) Uma criança mimada nunca ama sua mãe / é indispensável saber educar os filhos.
- (C) Nunca faça hoje o que podes deixar para amanhã / a pressa é amiga da perfeição.
- (D) Em toda iniciativa, pensa bem aonde queres chegar / em toda atividade, a disciplina financeira é indispensável.
- (E) Morrer gloriosamente é melhor do que salvar-se / a disciplina militar ajuda bastante na trajetória da vida.

2

Observe o texto a seguir.

*“Dvorak aproximou-se da entrada da caverna e procurou observar o seu interior. Havia alguns restos de fogueiras e ossos de animais espalhados. Nas paredes, alguns desenhos ininteligíveis, em cores pálidas. O teto mostrava alguns buracos por onde penetrava a luz do sol. Dvorak aprofundou-se na gruta e notou que ela era muito mais funda do que aparentava. Certamente o grupo que conduzia poderia proteger-se ali, já que havia uma só entrada e algumas saídas poderiam ser arranjadas”.*

Sobre os diferentes gêneros textuais presentes nesse segmento, é correto afirmar que

- (A) os segmentos do texto mostram estruturação narrativa, com sua básica evolução cronológica.
- (B) o texto é integralmente descritivo, tendo por objeto os aspectos visuais do interior da caverna.
- (C) o texto, após um início narrativo, desvia para a estruturação descritiva, terminando com uma reflexão do personagem.
- (D) o texto, de caráter dissertativo-expositivo, tenta mostrar as dificuldades de encontrar-se um lugar seguro para morar, na época pré-histórica.
- (E) o segmento final do texto mostra que sua finalidade é argumentativa.

3

Assinale a opção que exemplifica um gênero textual diferente dos demais.

- (A) A ciência comete suicídio quando adota um credo.
- (B) Não é possível que exista uma moral científica; mas também não é possível que haja uma ciência imoral.
- (C) Conhecer é um ato. A ciência pertence, portanto, ao âmbito da moral.
- (D) Não devemos acreditar em tudo que nos contam.
- (E) Não há nenhum mal no átomo, apenas na alma dos homens.

4

Há frases interrogativas que são na verdade afirmações, pois a resposta já está contida implicitamente na pergunta, como no seguinte caso:

- (A) Onde você acha que eu moro?
- (B) Pode-me mostrar tua carteira, por favor?
- (C) Gostaria de comer sobremesa?
- (D) Quem pode dizer que dessa água eu não beberei?
- (E) Onde está o meu celular?

5

Assinale a frase em que a preposição *para* tem valor semântico **diferente** do das demais frases.

- (A) Eu gosto do trabalho. Ele me fascina. Posso sentar e olhar para ele por horas.
- (B) Os turistas caminharam para a catedral da cidade, famosa por suas pinturas.
- (C) Para o ministro, a luta contra as injustiças sociais deve ser o principal do programa presidencial.
- (D) A solução para resolver os problemas da pesquisa era ir para a biblioteca.
- (E) Um casal deve caminhar sempre para a mesma meta.

6

Observe o início de uma descrição, em que alguns artigos estão destacados.

*“Um casal dirigia-se a um restaurante do centro da cidade para comemorar 20 anos de casados; o restaurante estava repleto, mas havia ainda algumas mesas disponíveis; logo que se sentaram numa delas, um garçom aproximou-se e entregou-lhes o cardápio”.*

Sobre um desses artigos, assinale a afirmativa correta.

- (A) “Um casal” mostra o artigo indefinido para indicar nenhuma importância narrativa.
- (B) o termo “o restaurante” mostra o artigo definido por já haver sido citado anteriormente.
- (C) o elemento “um restaurante” mostra o artigo indefinido para mostrar que se trata de um restaurante qualquer, sem sofisticação.
- (D) “um garçom” mostra um emprego inadequado do artigo indefinido.
- (E) “o cardápio” traz um artigo definido por ser um elemento inesperado na situação narrada.

7

Assinale a frase que é expressa sem qualquer redundância, ou seja, emprego desnecessário de palavras.

- (A) Existe um só sucesso: ser capaz de viver a sua vida do seu próprio jeito.
- (B) A loja fora montada com esforço e sua primeira inauguração se daria brevemente.
- (C) Entre todas as nações foram os gregos aqueles que de forma mais bela sonharam o sonho da vida.
- (D) Quem é tão firme de caráter que não pode ser seduzido?
- (E) Os caçadores, em função do perigo, tinham conseguido um abrigo protegido contra as feras.

**8**

Assinale a frase cujo tema é a própria linguagem.

- (A) Uma casa é feita de tijolo e pedra. Um lar é feito apenas de amor.
- (B) O destino normal das novas verdades é começar como heresias e terminar como superstições.
- (C) Se um homem não descobriu nada pelo que morreria, não está pronto para viver.
- (D) Tantas cabeças, quantas sentenças: cada um tem o seu modo de ver.
- (E) O medo segue o crime e é seu castigo.

**9**

O verbo *ficar* pode ser empregado como verbo de ligação, com o sentido de “mudança de estado”, equivalente a “tornar-se”.

Assinale a frase que serve de exemplo para esse emprego.

- (A) Nossos corpos são onde nós ficamos, nossos espíritos são o que nós somos.
- (B) Os homens não podem ficar parados no mesmo lugar.
- (C) Onde fica o bairro da Prainha nesta cidade?
- (D) Os livros mais caros ficam nas prateleiras mais altas.
- (E) A justiça pode ficar cega, mas tem dispositivos de escuta muito sofisticados.

**10**

Assinale a frase em que houve troca indevida entre *se não / senão*.

- (A) O único senão da prova era a presença de textos muito longos.
- (B) Só ocorrerá a prova de ciclismo se não chover.
- (C) Fará a prova senão ficará arrependido.
- (D) Comprará um carro novo se não tiver problemas econômicos.
- (E) Ninguém, se não ela, para fazer esse trabalho.

**11**

Todas as frases abaixo são compostas de dois períodos.

A ligação lógica entre eles que está corretamente identificada, é:

- (A) Faz parte da natureza dos mortais pisar ainda mais em quem já caiu. / os dois períodos estão em comparação.
- (B) Quando se tem tudo para temer, não se deve temer nada. / o segundo período é a causa do primeiro.
- (C) Eu não podia esperar pelo sucesso. Assim eu fui em frente sem ele. / o segundo período é uma conclusão do primeiro.
- (D) A vitória tem mil pais, mas a derrota é órfã. / o segundo período é cronologicamente posterior ao primeiro.
- (E) É melhor reinar no inferno do que servir no céu. / os períodos mostram uma relação de alternância.

**12**

Assinale a frase em que houve troca indevida entre os parônimos colocados entre parênteses.

- (A) Durante a conversa, ele não pôde deixar de fazer alusão à sua vida difícil (alusão / ilusão).
- (B) Ele evocou o heroísmo de seus comandados (evocou / invocou).
- (C) Diante daquela proposta inepta ele se limitou a bocejar (inepta / inapta).
- (D) A família perpetuava a memória do general, levando flores ao túmulo (perpetuava / perpetrava).
- (E) Pensando no futuro, o presidente se perdia em toda espécie de conjecturas (conjecturas / conjunturas).

**13**

Assinale a frase em que a expressão “é que” não mostra valor enfático, fazendo parte da estrutura sintática da frase.

- (A) É o uniforme que faz esquecer aquele que o veste.
- (B) O hábito é que torna suportáveis até as coisas assustadoras.
- (C) A resposta é que todos devem colaborar.
- (D) A leitura é que nos torna mais cultos.
- (E) Não sabemos quando é que custa a vida.

**14**

“O modo de se vestir é uma preocupação ridícula. Mas é muito ridículo para um homem não estar bem-vestido”.

Sobre os componentes e o sentido desse pensamento de um estadista inglês, assinale a afirmação inadequada.

- (A) O segmento “O modo de se vestir” mostra uma forma impessoal.
- (B) O segundo período funciona como argumento a favor do anterior.
- (C) Há uma contradição clara entre os dois períodos da frase.
- (D) O primeiro período do texto contém valor concessivo.
- (E) O segmento “não estar bem-vestido” equivale a “estar malvestido”.

**15**

Assinale a frase em que a substituição do adjetivo sublinhado por uma oração adjetiva de valor semântico equivalente foi feita de forma adequada.

- (A) O estilo é um modo muito simples de dizer coisas complicadas / que se complicam.
- (B) Serviço de emergência disponível só com 24 horas de antecedência / que se mostra disposto.
- (C) Meu animal favorito é o bife / que me favorece.
- (D) Moda, afinal, são apenas epidemias induzidas / que se induzem.
- (E) O poder não satisfaz, é como a droga que sempre exige doses maiores / que são mais perigosas.

**16**

O adjetivo pode ser substituído por algumas outras palavras ou estruturas de valor equivalente.

Assinale a frase em que a adjetivação relacionada ao substantivo sublinhado é realizada por meio de uma oração desenvolvida.

- (A) O homem que se vende recebe sempre mais do que vale.
- (B) Os lutadores determinados a vencer são adversários difíceis.
- (C) Não confie nas mulheres de mais de quarenta anos.
- (D) Os livros escritos no Romantismo são sentimentais.
- (E) As frutas alimentam o corpo e a alma.

**17**

Nas frases a seguir foram feitas modificações de modo a mudar o adjetivo da primeira frase para substantivo na segunda.

Assinale a opção em que essa modificação é inadequada.

- (A) A afirmação categórica / a categorização da afirmação.
- (B) Uma frase prolixa / a prolixidade da frase.
- (C) Uma apresentação brilhante / o brilhantismo da apresentação.
- (D) A cor opaca / a opacidade da cor.
- (E) O céu escuro / a escuridão do céu.

18

“Um asno será sempre um asno, mesmo se o cobrires de ouro”.

A ideia central dessa frase é a de que

- (A) os animais nunca deixarão de ser animais.
- (B) os seres menores costumam apresentar-se como maiores.
- (C) a riqueza não deve ser desperdiçada.
- (D) muda-se a aparência, mas não a essência.
- (E) homens e animais se equiparam.

19

As frases a seguir são construídas com dois segmentos. Assinale aquela em que **não** há oposição entre eles.

- (A) Nos mortos eu sempre lia alguma coisa nova / e nos vivos ouvia repetir mil vezes mil coisas velhas.
- (B) Chama-se perseverança quando é por uma boa causa / e obstinação quando é por uma ruim.
- (C) O poder desgosta / quem não o possui.
- (D) O segredo de todo poder consiste em saber / que os outros são mais covardes do que nós.
- (E) Deus fez a fêmea / e os costureiros fizeram a mulher.

20

Observe o seguinte segmento textual, de autoria do célebre escritor francês Diderot:

*“Além do equador um homem não é inglês, holandês, francês, espanhol ou português. Ele se apega somente àqueles princípios e preconceitos de seu país de origem que justificam a sua conduta ou servem de desculpa para esta. Ele rasteja quando está fraco; ele é violento quando forte; ele tem pressa para adquirir, pressa para desfrutar, e é capaz de todo crime que o conduza mais rapidamente a seus objetivos. Ele é um tigre doméstico que retorna à selva; a sede de sangue toma conta dele outra vez. É assim que todos os europeus, cada um deles indistintamente, têm se mostrado nos países do Novo Mundo. Um delírio coletivo toma conta deles – a sede de ouro”.*

Todas as opções a seguir trazem informações explícitas ou implícitas contidas nesse texto.

Assinale a opção que mostra uma informação explícita.

- (A) quando viajam para o Novo Mundo, todos os europeus pretendem enriquecer.
- (B) os europeus, quando no Novo Mundo, voltam a um estágio anterior primitivo, não respeitando as leis.
- (C) os europeus, culturalmente falando, são superiores aos povos do Novo Mundo.
- (D) os europeus, no Novo Mundo, apesar de diferentes países, se igualam em seu procedimento primitivo e ilegal.
- (E) os europeus procedem de forma irracional quando, no Novo Mundo, pretendem adquirir riqueza.

## Informática

21

O Word 2019 e o Excel 2019 salvam seus arquivos em determinados formatos por padrão. Assinale as extensões que correspondem aos formatos de arquivo padrão para o Word 2019 e o Excel 2019, respectivamente.

- (A) .doc .xls
- (B) .docx .xlsx
- (C) .odt .ods
- (D) .xls .txt
- (E) .xlsl .docx

22

Um usuário do Windows em português tem instaladas e configuradas 3 impressoras, HP 3160, HP LaserJet Pro 400 e HP Deskjet Plus 6476, tendo definido a segunda delas como impressora padrão.

Nesse cenário, e dado que há outras impressoras disponíveis, assinale a afirmativa correta.

- (A) Somente será possível imprimir na impressora HP LaserJet Pro 400.
- (B) Para utilizar qualquer impressora que não a HP LaserJet Pro 400, o usuário deverá realizar o mesmo procedimento e alterar a impressora padrão.
- (C) Caso a impressora HP LaserJet Pro 400 seja removida, o usuário não conseguirá imprimir em outra impressora.
- (D) No envio de material para impressão, sem designação específica da impressora, a impressora HP LaserJet Pro 400 será selecionada automaticamente.
- (E) Para remover a impressora HP LaserJet Pro 400, o usuário deve, previamente, designar uma nova impressora padrão.

23

Considere o seguinte trecho de uma planilha MS Excel exibida no modo *Mostrar Fórmulas* (guia *Fórmulas*):

	A	B	C	D
1	3	3	11	0
2	2	2	13	5
3	5	=MÉDIA(D1:D4)	15	=SOMA(A1:B2)
4	1	0	10	1

Dado que a coluna “C” foi selecionada e excluída completamente, assinale os valores exibidos nas células B3 e C3, respectivamente, depois dessa operação.

- (A) 10 e 4.
- (B) 4 e 10.
- (C) 4 e 15.
- (D) 4 e 5.
- (E) 5 e 4.

24

No Windows, há um conjunto de caracteres que não podem ser usados em nomes de pastas e arquivos.

Faz parte dessa lista de caracteres inválidos o caractere

- (A) -
- (B) \$
- (C) (
- (D) \*
- (E) \_

25

Avalie as afirmativas a seguir, a respeito do *Pincel de Formatação* (PF) do MS Word:

- I. Os tipos de fontes não são afetados pela aplicação do PF.
- II. Os tamanhos das fontes não são afetados pela aplicação do PF.
- III. O PF pode ser acionado pelo mouse, com um clique simples ou um clique duplo.

Está correto o que se afirma em

- (A) II e III, apenas.
- (B) I e II, apenas.
- (C) I, apenas.
- (D) II, apenas.
- (E) III, apenas.

## Legislação

26

Determinada Comissão da Assembleia Legislativa do Estado do Maranhão (ALEMA) terá de examinar uma proposição que veicula uma matéria em regime de prioridade.

Assim, em regra, dita Comissão obedecerá ao seguinte prazo para exame dessa matéria:

- (A) cinco dias.
- (B) oito dias.
- (C) dez dias.
- (D) quinze dias.
- (E) trinta dias.

27

A iniciativa popular de lei é um mecanismo singular de participação da sociedade civil nos rumos do governo. Por isso, é prevista também no Regimento Interno da Assembleia Legislativa do Estado do Maranhão (ALEMA), o qual veicula algumas regras para a tramitação de tais projetos de iniciativa popular.

Acerca desse tema e à luz do referido Regimento Interno, avalie se as afirmativas a seguir são falsas (F) ou verdadeiras (V):

- ( ) Será lícito a entidade da sociedade civil patrocinar a apresentação de projeto de lei de iniciativa popular, responsabilizando-se inclusive pela coleta das assinaturas.
- ( ) Projeto de lei de iniciativa popular pode versar sobre o plano de carreiras do Ministério Público Estadual.
- ( ) O projeto de lei de iniciativa popular deve ser subscrito por, no mínimo, um por cento do eleitorado estadual, distribuído por pelo menos dezoito por cento dos municípios, com não menos de três décimos por cento dos eleitores de cada um deles.

As afirmativas são, respectivamente,

- (A) V – V – V.
- (B) V – V – F.
- (C) V – F – V.
- (D) F – V – F.
- (E) F – F – F.

28

A apreciação de Proposta de Emenda à Constituição do Estado do Maranhão está entre as atividades mais relevantes da Assembleia Legislativa do Estado do Maranhão (ALEMA) no exercício de seu poder constituinte decorrente.

Acerca dessa competência no Regimento Interno da ALEMA, assinale a afirmativa correta.

- (A) A proposta de Emenda à Constituição será submetida a três turnos de discussão e votação.
- (B) Será aprovada a proposta que obtiver, em todos os turnos de votação, o voto favorável da maioria absoluta dos membros da ALEMA, em votação nominal.
- (C) A matéria constante de proposta de Emenda à Constituição rejeitada ou havida por prejudicada pode ser objeto de nova proposta na mesma sessão legislativa se subscrita por maioria absoluta dos membros da ALEMA.
- (D) A Emenda à Constituição será promulgada pelo Presidente da ALEMA com o respectivo número de ordem e dela enviada cópia ao Governador do Estado e ao Presidente do Tribunal de Justiça.
- (E) A ALEMA apreciará proposta de Emenda à Constituição se for apresentada por mais da metade das Câmaras Municipais do Estado com a manifestação de cada uma delas, pela maioria relativa de seus membros.

29

Em determinada sessão plenária da Assembleia Legislativa do Estado do Maranhão (ALEMA), estavam presentes, ocupando as bancadas, deputados estaduais, convidados do Presidente, ex-parlamentares e funcionários da ALEMA cujas funções estavam diretamente ligadas à sessão plenária. Um dos deputados estaduais inscrito como orador solicitou ao Presidente para falar sentado e de sua bancada.

Acerca dessa sessão, de acordo com o Regimento Interno da ALEMA, é correto afirmar que

- (A) convidados do Presidente podem participar de sessão da ALEMA ocupando as bancadas.
- (B) funcionários da ALEMA que estejam a exercer funções diretamente ligadas à sessão podem permanecer no Plenário e, havendo vagas, inclusive ocupar bancadas.
- (C) em razão de já terem ocupado o cargo público no passado, ex-parlamentares possuem a prerrogativa regimental de, estando presentes às sessões, ocuparem bancadas que estejam vagas.
- (D) o orador deverá falar obrigatoriamente da tribuna, e não de sua bancada.
- (E) o orador deverá falar obrigatoriamente de pé, e não sentado.

30

José, servidor público da Assembleia Legislativa do Estado do Maranhão não reincidente em falta funcional, fez uma crítica ao Governador do Estado do Maranhão, com uso de palavras depreciativas, em determinado despacho em processo administrativo que estava sob sua condução.

Sobre a conduta de José, à luz do Estatuto dos Servidores Públicos Civis do Estado do Maranhão, é correto afirmar que

- (A) é lícito a José criticar autoridade pública em tal despacho, ainda que se utilize de palavras depreciativas, desde que seus atos não constituam crimes contra a honra.
- (B) José cometeu falta administrativa, sendo passível de punição com suspensão por até 15 (quinze) dias.
- (C) José cometeu falta administrativa, sendo passível de punição com multa correspondente a até 5 (cinco) dias de sua remuneração.
- (D) José cometeu falta administrativa, sendo passível de punição com pena de advertência por escrito.
- (E) José, por não ser reincidente, embora tenha cometido falta administrativa, é passível de punição com pena de advertência de forma oral.

## Conhecimentos Específicos

31

A teoria econômica pode ser analisada por intermédio de argumentos positivos ou normativos.

Assinale a afirmativa que **não** se refere a um argumento normativo.

- (A) O combate da inflação deve ser prioridade do Banco Central vis a vis o combate ao desemprego e busca pelo crescimento potencial.
- (B) Criar alíquotas novas do Imposto sobre a Renda para as faixas de renda maiores é desejável do ponto de vista da desigualdade social.
- (C) O novo arcabouço fiscal deveria equilibrar responsabilidade fiscal com responsabilidade social.
- (D) O governo deve aumentar o salário-mínimo para melhorar o poder de compras da população mais pobre.
- (E) Os modelos econômicos são simplificações da realidade que buscam captar um retrato de sua essência.

32

A função utilidade

- (A) representa preferências entre bens e serviços diferentes, com impacto apenas positivo na satisfação do consumidor.
- (B) pode atribuir valores maiores a cestas de bens menos preferidas.
- (C) pode representar as mesmas preferências que outra função utilidade se uma é transformação monotônica da outra.
- (D) tem taxa marginal de substituição que é igual à razão entre as utilidades marginais entre dois bens.
- (E) apresenta monotonicidade forte, ao comparar dois vetores de bens  $x$  e  $y$ , se  $x \gg y$  implicar que  $U(x) > U(y)$ .

33

Considere os dados abaixo dos pontos A e B de uma curva de demanda:

- Ponto A: Preço = 4; Quantidade = 120
- Ponto B: Preço = 6; Quantidade = 90

Do ponto A para o ponto B dessa curva de demanda, a elasticidade-preço dessa demanda será igual a

- (A) 0, ou seja, será perfeitamente inelástica nesse trecho.
- (B) -0,5, ou seja, será inelástica nesse trecho.
- (C) -1, ou seja, apresentará elasticidade unitária.
- (D) -2, ou seja, será elástica nesse trecho.
- (E) -3/5, ou seja, será elástica nesse trecho.

34

Na teoria de custos, uma propriedade das curvas de custo de curto prazo é que

- (A) o custo total no ponto  $y$  é igual ao custo variável no ponto  $y$ .
- (B) a derivada do custo total no ponto  $y$  é igual ao custo variável médio nesse ponto  $y$ .
- (C) o custo fixo médio atinge seu ponto de mínimo no ponto que iguala o custo marginal.
- (D) a inclinação da curva de custo médio no ponto  $y$  é igual à diferença entre o custo marginal e o custo médio, dividida por  $y$ .
- (E) o custo total médio tende para o custo marginal, quando o nível de produção tende para zero.

35

As opções a seguir apresentam características de um monopólio, **à exceção de uma**. Assinale-a.

- (A) Trata-se de um mercado com apenas um comprador.
- (B) O poder de um monopólio é tornar o preço inferior ao nível prevalente em um mercado competitivo.
- (C) O preço pago pelo produto será igual ou inferior ao valor marginal do produto.
- (D) Quanto menos elástica é a oferta de mercado, maior será o poder de monopólio.
- (E) Quanto mais elástica é a demanda de mercado, maior será o poder de monopólio.

36

Em relação ao mercado de fatores de produção, avalie se as afirmativas a seguir são verdadeiras (V) ou falsas (F).

- ( ) Considerando o mercado de trabalho em concorrência perfeita entre trabalhadores, o salário é constante.
- ( ) No monopólio bilateral, há apenas um demandante e um ofertante do fator de produção.
- ( ) Em um mercado de oligopólio, existem poucos ofertantes do fator de produção, como, por exemplo, a indústria de laticínios.

As afirmativas são, respectivamente,

- (A) V – V – V.
- (B) V – V – F.
- (C) V – F – V.
- (D) F – V – F.
- (E) F – F – F.

37

Considere uma função de produção com apenas um insumo (trabalho), o qual é variável. Em relação às curvas de produção, é correto afirmar que

- (A) o produto médio do trabalho é dado pela inclinação da linha traçada do ponto de origem ao ponto correspondente à curva do produto marginal.
- (B) o produto total do trabalho em determinado ponto é dado pela inclinação da curva de produto marginal naquele ponto.
- (C) o uso de um trabalhador adicional, a partir de dado momento, resulta em adições ao produto que serão cada vez menores.
- (D) as curvas de produto médio e marginal se cruzam apenas no ponto de máximo do produto médio.
- (E) a produtividade da mão de obra é dada pelo produto marginal do fator trabalho em determinado setor ou na economia como um todo.

38

Considere as seguintes funções de demanda e oferta em um mercado, respectivamente:

$$Q_d = 120 - P$$

$$Q_s = 2P$$

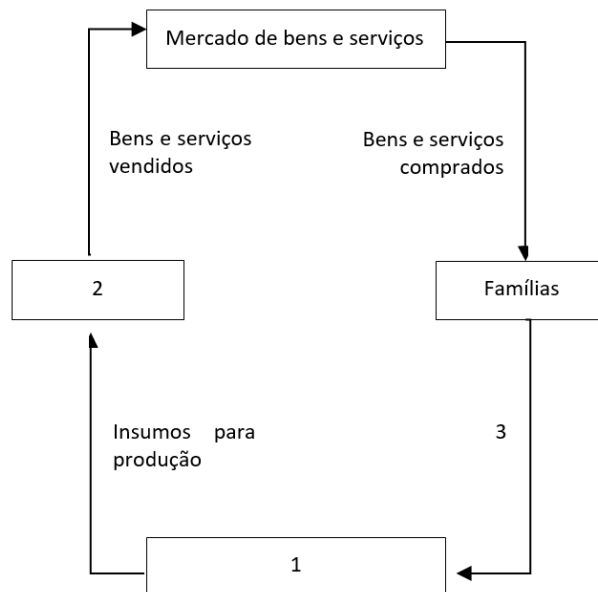
em que  $Q_d$  é a quantidade demandada,  $Q_s$  é a quantidade ofertada e  $P$  é o preço.

Considerando a situação de equilíbrio desse mercado, o preço, a quantidade, os excedentes do consumidor e do produtor são, respectivamente,

- (A) 40, 80, 3200 e 1600.
- (B) 40, 80, 1600 e 3200.
- (C) 40, 80, 1600 e 1600.
- (D) 80, 40, 1600 e 3200.
- (E) 80, 40, 3200 e 3200.

39

Considere o seguinte fluxo circular da renda:



Os termos que preenchem corretamente os números 1, 2 e 3 são respectivamente,

- (A) "Mercado de fatores de produção", "Empresas" e "Terra, trabalho e capital".
- (B) "Mercado de trabalho, terra e capital", "Empresas e Governo" e "Insumos produtivos".
- (C) "Mercado de fatores de produção", "Empresas" e "salário, lucros e aluguéis".
- (D) "Mercado financeiro", "Governo" e "Renda Agregada".
- (E) "Mercado de insumos de produção", "Acionistas" e "PIB".

40

O Produto Nacional Bruto a custo de fatores é definido como

- (A) o PIB a preços de mercado deduzidos os impostos diretos e somados os subsídios.
- (B) o PIB a preços de mercado deduzidos os impostos indiretos e a renda líquida enviada ao exterior e somados os subsídios.
- (C) o Produto Nacional Líquido a preços de mercado somadas às depreciações.
- (D) o Produto Interno Líquido a custo de fatores deduzida a renda líquida enviada ao exterior.
- (E) a soma das poupanças pública, privada e externa.

41

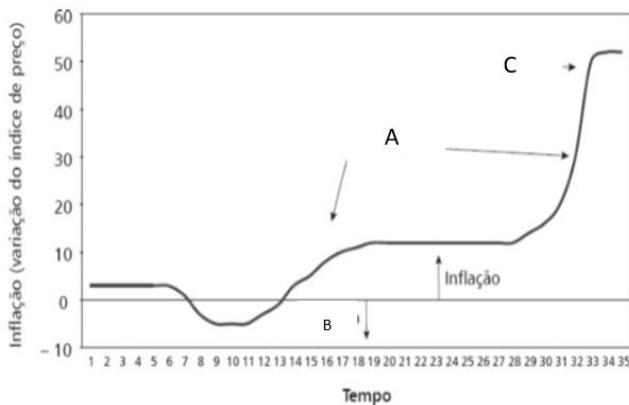
Considere o modelo keynesiano de determinação da renda de curto prazo, com consumo, investimento e gasto do governo autônomos. Ademais, considere que o nível de arrecadação é fixo, ou seja, independe da renda.

Considere que a propensão marginal a consumir seja igual a 0,5. Logo, o multiplicador de gastos e o multiplicador de impostos serão iguais, respectivamente, a

- (A) 0,5 e 0,5.
- (B) 1 e 0,5.
- (C) 2 e 0.
- (D) 2 e 1.
- (E) 5 e 2,5.

42

O gráfico a seguir apresenta como a inflação variou no tempo em um dado período histórico.



Fonte: Gremaud, A. P. et al. Economia Brasileira Contemporânea. 8a ed., 2017. pág. 102.

As setas A, B e C indicam, respectivamente, períodos de

- (A) aceleração inflacionária, deflação e hiperinflação.
- (B) variação inflação, inflação negativa e inflação moderada.
- (C) desaceleração inflacionária, deflação e inflação elevada.
- (D) desinflação, deflação e hiperinflação.
- (E) Inflação acelerada, desinflação e hiperinflação.

43

O desemprego friccional é caracterizado

- (A) pelo arrefecimento da atividade econômica e a consequente redução da demanda por trabalho.
- (B) pelo poder de barganha dos trabalhadores, afetando inclusive o nível salarial.
- (C) pelo tempo necessário para que o mercado de trabalho se ajuste, afetado, por exemplo, por deslocamentos geográficos.
- (D) pela destruição criativa de emprego decorrente de inovações tecnológicas que elevam a produtividade do trabalhador.
- (E) pelo processo de *downsizing* das empresas que visam a elevar a eficiência na alocação dos recursos frente a uma recessão.

44

Considere a 6ª edição do Manual de Balanço de Pagamentos do FMI (BPM6).

Suponha que uma subsidiária *offshore* tenha captado recursos e emprestado esses recursos para a matriz no Brasil.

O ingresso desses recursos no Brasil é registrado no Balanço de Pagamentos como

- (A) redução do Investimento Brasileiro Direto (IBD) no exterior, na conta de empréstimos intercompanhia.
- (B) elevação do Investimento Direto de não residentes, na conta de empréstimos intercompanhia.
- (C) elevação do Investimento Estrangeiro Direto (IED), na conta de participação no capital.
- (D) redução do Investimento Direto Brasileiro (IDB) no exterior, na conta de participação no capital.
- (E) elevação das Transferências de Capital, na conta de capital.

45

O Resultado Primário das contas do governo pode ser definido como

- (A) a Receita Financeira deduzida das Despesas Financeiras.
- (B) o Resultado Nominal, deduzido dos juros reais da dívida pública.
- (C) a diferença entre o Resultado Nominal e o Resultado Operacional.
- (D) as Necessidades Nominais de Financiamento do Setor Público deduzida a correção monetária.
- (E) as Necessidades Operacionais de Financiamento, deduzidos os juros reais da dívida pública

46

Na teoria de crescimento econômico, o resíduo de Solow é caracterizado como

- (A) a variação percentual no estoque de fatores adicionado do avanço tecnológico.
- (B) a contribuição da variação na quantidade de trabalho e capital à variação do produto.
- (C) a soma das produtividades marginais do trabalho e do capital.
- (D) a diferença entre a variação do produto e a parcela explicada pela variação dos fatores.
- (E) a produtividade total dos fatores ponderada pela função de produção.

47

Considere uma amostra  $x_1, \dots, x_n$  e denote  $s_x^2$  a variância dessa amostra.

Considere a amostra modificada  $y_1, \dots, y_n = (x_1+c, \dots, x_n+c)$ , sendo  $c$  uma constante diferente de zero e denote  $s_y^2$  a variância dessa amostra modificada.

Considere outra amostra modificada  $z_1, \dots, z_n = (kx_1, \dots, kx_n)$ , sendo  $k$  uma constante diferente de zero e denote  $s_z^2$  a variância dessa segunda amostra modificada.

Assim,  $s_y$  e  $s_z$  valem, respectivamente,

- (A)  $s_x + c$  e  $ks_x$ .
- (B)  $s_x + |c|$  e  $ks_x$ .
- (C)  $s_x + c$  e  $|k|s_x$ .
- (D)  $s_x$  e  $k^2s_x$ .
- (E)  $s_x$  e  $|k|s_x$ .

48

Considere eventos A, B e C. Avalie se as afirmativas a seguir, relativas à teoria das probabilidades, são falsas (F) ou verdadeiras (V).

- ( ) Se vale a igualdade  $\Pr(A \cap B \cap C) = \Pr(A) \cdot \Pr(B) \cdot \Pr(C)$ , então A, B e C são mutuamente independentes.
- ( ) Se A e B são dois eventos mutuamente exclusivos, então  $\Pr(\bar{A} \cap \bar{B}) = 1 - \Pr(A) - \Pr(B)$ .
- ( ) Os eventos A e B são independentes se, e somente se,  $\Pr(A|B) = \Pr(B)$ .

As afirmativas são, respectivamente,

- (A) V – V – V.
- (B) V – V – F.
- (C) V – F – V.
- (D) F – V – F.
- (E) F – F – F.



49

Considere que uma família de cinco membros tenha os seguintes rendimentos (em R\$):

0, 1.320, 1.500, 1.320 e 2.000.

A mediana e a moda do rendimento dessa família são respectivamente, iguais a

- (A) 1.320 e 1.320.
- (B) 1.500 e 1.320.
- (C) 1.228 e N/D (sem definição).
- (D) 1.320 e 1.500.
- (E) 0 e 2.000.

50

As afirmativas a seguir acerca de uma distribuição normal padronizada estão corretas, à exceção de uma. Assinale-a.

- (A) 68,27% das observações estão entre -1 e 1.
- (B) 95,45% das observações estão entre -2 e 2.
- (C) 99,73% das observações estão entre -3 e 3.
- (D) a média é igual à mediana e igual à moda.
- (E) a curtose é igual a 1.

51

Seja uma empresa agrícola que produz soja. No ano de 2021 a tonelada de soja custava R\$ 1.200 e, em 2022, passou a custar R\$ 1.320. Em 2021, a empresa produziu 100 toneladas e, em 2022, 150 toneladas.

Os números índices (multiplicados por 100) de preço, quantidade e valor para a soja, tomando o ano de 2021 como base, são, respectivamente, iguais a

- (A) 110, 150 e 160.
- (B) 110, 150 e 165.
- (C) 90,90, 66,66 e 60,60.
- (D) 150, 110 e 160.
- (E) 165, 150 e 110.

52

Considere os dados da tabela a seguir relativos às vendas de três tipos suco na economia:

Suco	2021		2022	
	P	Q	P	Q
A	1	6	2	7
B	3	3	4	2
C	5	1	6	3

Na tabela, P = preço em R\$ e Q = quantidade em milhões de caixas.

Tomando o ano de 2021 como base, e se baseando nos índices de Laspeyres correspondentes, as variações dos preços e das quantidades vendidas dos sucos entre 2021 e 2022 são, respectivamente, iguais a

- (A) -9,09% e +33,33%
- (B) +30% e +28%.
- (C) +50% e +40%.
- (D) +100% e +100%.
- (E) +150% e +140%.

53

Com relação ao deflator do PIB, analise as afirmativas a seguir.

- I. O deflator do PIB no ano base é sempre igual a 1 (em termos decimais) ou 100 (em termos percentuais).
- II. O deflator do PIB reflete a variação dos preços de bens e serviços de toda economia.
- III. O deflator do PIB (em termos percentuais) é medido como a razão do PIB real em relação ao PIB nominal, multiplicado por 100.

Está correto o que se afirma em

- (A) I, apenas.
- (B) II, apenas.
- (C) I e II, apenas.
- (D) II e III, apenas.
- (E) I, II e III.

54

Suponha que um investidor planeje fazer depósitos mensais, iguais e sucessivos em uma aplicação financeira capazes de gerar R\$ 100,00 ao final do 3º mês, imediatamente após a realização do 3º depósito.

Sabendo que essa aplicação financeira remunera a uma taxa de 10% ao mês, capitalizados mensalmente, e utilizando a aproximação  $(1,1)^3 \approx 1,33$ , o valor de cada depósito mensal, arredondado para o inteiro mais próximo, será igual (em R\$) a

- (A) 30.
- (B) 31.
- (C) 32.
- (D) 33.
- (E) 34.

55

Considere um título com valor igual a R\$ 2.000,00, com 2 meses para seu vencimento. Esse título é descontado, no regime de juros compostos, com taxa "por fora" igual a 10% ao mês. Logo, o valor presente do título e o valor do desconto composto (em R\$) são iguais, respectivamente, a (se necessário, arredonde para o inteiro mais próximo)

- (A) 1.653 e 347.
- (B) 1.667 e 333.
- (C) 1.620 e 380.
- (D) 1.800 e 200.
- (E) 1.960 e 40.

56

Considere uma taxa de juros de 33,1% ao trimestre.

A taxa equivalente composta mensal é igual a

- (A) 10%.
- (B) 11%.
- (C) 11,03%.
- (D) 12%.
- (E) 15%.

57

Considere um financiamento com os seguintes parâmetros:

- Principal = R\$ 100,00
- Prazo = 2 anos
- Taxa de juros = 10% a.a.

O pagamento deste financiamento é feito por meio de parcelas iguais no valor de R\$ 57,62, ao final de cada ano.

O valor da amortização no final do primeiro ano e o valor dos juros no final do segundo ano, serão iguais, respectivamente, a (em R\$)

- (A) 52,38 e 10,00.  
 (B) 50,00 e 5,00.  
 (C) 50,00 e 10,00.  
 (D) 47,62 e 10,00.  
 (E) 47,62 e 5,24.

58

Considere as seguintes siglas de um fluxo de caixa:

- PV = investimento no valor presente
- PMT = série uniforme de pagamentos
- FV = valor futuro após os pagamentos
- $i$  = taxa de juros por período de capitalização
- $n$  = número de períodos a ser capitalizado

O fator de formação de capital desse fluxo é dado por:

- (A)  $(1 + i)^n$ .  
 (B)  $\frac{(1+i)^n \cdot i}{(1+i)^n - 1}$ .  
 (C)  $\frac{1}{(1+i)^n}$ .  
 (D)  $\frac{i}{(1+i)^n - 1}$ .  
 (E)  $\frac{(1+i)^n - 1}{i}$ .

59

Considere um financiamento com os seguintes parâmetros:

- Principal = R\$ 3.000,00
- Prazo = 3 anos
- Taxa de juros = 1% a.a.

O pagamento deste financiamento é feito, por meio do método SAC, ao final de cada ano.

O valor da prestação no final do segundo ano e o valor dos juros no final do terceiro ano, serão, em R\$, iguais, respectivamente, a

- (A) 1.020,07 e 10,10.  
 (B) 1020,00 e 10,00.  
 (C) 1030,00 e 20,00.  
 (D) 1010,00 e 30,00.  
 (E) 1.000,00 e 20,10.

60

Em relação à análise de alternativas a projetos de investimento, avalie se as afirmativas a seguir são verdadeiras (V) ou falsas (F).

- ( ) O método do VPL se baseia na mensuração da taxa de juros que iguala o valor presente dos recebimentos resultante do projeto ao valor presente dos desembolsos.  
 ( ) O método da TIR de um fluxo de caixa se baseia no valor presente das parcelas futuras levadas para a data inicial do investimento a uma taxa de atratividade e somada algebricamente com o seu investimento inicial.  
 ( ) A TIR de um projeto de investimento com custo de desembolso inicial de R\$ 100 mil e recebimento após um ano de R\$ 110 mil, é igual a 10%, e este projeto será escolhido se o custo de oportunidade for menor que 10%.

As afirmativas são, respectivamente,

- (A) V – F – V.  
 (B) V – V – F.  
 (C) F – V – V.  
 (D) F – F – V.  
 (E) F – F – F.

## Questão Discursiva

---

Observe o seguinte texto do filósofo Friedrich Nietzsche:

“Buscar trabalho pelo salário – nisso quase todos os homens dos países civilizados são iguais; para eles o trabalho é um meio, não um fim em si; e por isso são pouco refinados na escolha do trabalho, desde que proporcione uma boa renda. Mas existem seres raros, que preferem morrer a trabalhar sem ter prazer no trabalho: são aqueles seletivos, difíceis de satisfazer, aos quais não serve uma boa renda, se o trabalho mesmo não for a maior de todas as rendas. A essa rara espécie de homem pertencem os artistas e contemplativos de todos os gêneros, mas também os ociosos que passam a vida a caçar, em viagens, em atividades amorosas e aventuras. Todos estes querem o trabalho e a necessidade enquanto estejam associados ao prazer, e até o mais duro e difícil trabalho, se tiver de ser. De outro modo são de uma resoluta indolência, ainda que ela traga miséria, desonra, perigo para a saúde e a vida. Não é o tédio que eles tanto receiam, mas o trabalho sem prazer; necessitam mesmo de muito tédio, para serem bem-sucedidos no seu trabalho”. (1882)

Esse texto trata das relações das pessoas com o trabalho no século XIX. **E você, qual a sua visão acerca do trabalho em sua vida? Como você o encara? Diga o que pensa a respeito, num texto dissertativo-argumentativo, em linguagem culta, com no mínimo 15 e no máximo 20 linhas.**

1

2

3

4

5

6

7

8

9

10

11

12

13

14

15

16

17

18

19

20

Realização

