



SECRETARIA DE ESTADO DE EDUCAÇÃO DE TOCANTINS

MANHÃ

PROFESSOR DA EDUCAÇÃO BÁSICA - PROFESSOR REGENTE **LETRAS - LIBRAS**

NÍVEL SUPERIOR TIPO 1 – BRANCA



SUA PROVA

- Além deste caderno contendo **60 (sessenta)** questões objetivas e **1 (uma)** redação, você receberá do fiscal de prova o cartão de respostas e a folha de textos definitivos;
- As questões objetivas têm **5 (cinco)** opções de resposta (A, B, C, D e E) e somente uma delas está correta.



TEMPO

- Você dispõe de **5 (cinco) horas** para a realização da prova, já incluído o tempo para a marcação do cartão de respostas e o preenchimento da folha de textos definitivos;
- **3 (três) horas** após o início da prova, é possível retirar-se da sala, sem levar o caderno de questões;
- A partir dos **30 (trinta) minutos** anteriores ao término da prova é possível retirar-se da sala **levando o caderno de questões**.



NÃO SERÁ PERMITIDO

- Qualquer tipo de comunicação entre os candidatos durante a aplicação da prova;
- Anotar informações relativas às respostas em qualquer outro meio que não seja o caderno de questões;
- Levantar da cadeira sem autorização do fiscal de sala;
- Usar o sanitário ao término da prova, após deixar a sala.



INFORMAÇÕES GERAIS

- Verifique se seu caderno de questões está completo, sem repetição de questões ou falhas. Caso contrário, **notifique imediatamente o fiscal da sala**, para que sejam tomadas as devidas providências;
- Confira seus dados pessoais, especialmente nome, número de inscrição e documento de identidade e leia atentamente as instruções para preencher o cartão de respostas e a folha de textos definitivos;
- Para o preenchimento do cartão de respostas e da folha de textos definitivos, use somente caneta esferográfica, fabricada em material transparente, com tinta preta ou azul;
- Assine seu nome apenas no(s) espaço(s) reservado(s) no cartão de respostas e na folha de textos definitivos;
- Confira seu cargo, cor e tipo do caderno de questões. Caso tenha recebido caderno de cargo ou cor ou tipo **diferente** do impresso em seu cartão de respostas, o fiscal deve ser **obrigatoriamente** informado para o devido registro na ata da sala;
- Reserve tempo suficiente para o preenchimento do seu cartão de respostas e da sua folha de textos definitivos. O preenchimento é de sua responsabilidade e **não será permitida a troca do cartão de respostas em caso de erro cometido pelo candidato**;
- Para fins de avaliação, serão levadas em consideração apenas as marcações realizadas no cartão de respostas e na folha de textos definitivos;
- A FGV coletará as impressões digitais dos candidatos na lista de presença;
- Os candidatos serão submetidos ao sistema de detecção de metais quando do ingresso e da saída de sanitários durante a realização das provas.
- **Boa sorte!**

Língua Portuguesa

1

“Dá-se o nome de artigo às palavras o (com as variações a, os, as) e um (com as variações uma, uns, umas), que se antepõem aos substantivos para indicar que se trata de um ser já conhecido do leitor ou que se trata de um simples representante de uma dada espécie.”

CUNHA, Celso e CINTRA, Lindley. *Nova Gramática do Português Contemporâneo*. Editora: Lexikon; 7ª edição; p. 199.

Essa definição da classe dos artigos se fundamenta nos seguintes critérios:

- (A) morfológico e sintático.
- (B) sintático e semântico.
- (C) morfológico e semântico.
- (D) morfológico, sintático e semântico.
- (E) morfológico, sintático, semântico e fonológico.

2

Nas opções a seguir há uma frase inicial com um adjetivo sublinhado, seguida de uma frase em que esse adjetivo foi substantivado.

Assinale a opção em que essa modificação foi feita de forma adequada.

- (A) O bondoso homem socorreu o menino. / O homem bondoso socorreu o menino.
- (B) As nuvens cinzentas indicam chuva. / O cinzento das nuvens indica chuva.
- (C) As folhas do livro estavam amareladas. / Estavam amareladas as folhas do livro.
- (D) Os cabelos brancos mostravam a idade do juiz. / Os cabelos do juiz, brancos, mostravam sua idade.
- (E) Os velhos livros enfeitavam a estante. / Os livros velhos enfeitavam a estante.

3

“No trançado da história, o que interessa, afinal, é o resultado. O fim acaba sempre justificando os meios desde que não esteja demasiado longe – em sacrifícios e tempo – do início.”

Millôr Fernandes.

Sobre a estruturação desse pequeno texto, é correto afirmar que se trata de um texto

- (A) narrativo/descritivo, cujo objeto é a afirmação de que os fins justificam os meios.
- (B) argumentativo, em que a tese inicial está sujeita a uma condição.
- (C) injuntivo, em que o objetivo é aconselhar os leitores sobre como proceder.
- (D) informativo, cujo tema é uma discussão filosófica.
- (E) puramente narrativo, marcado pela presença de fatos históricos.

4

“O consenso, na maior parte das atividades públicas, é fundamental à base de estrutura política. Sem qualidade de liderança não há objetivo, mas sem número de adeptos ponderável, não há o que objetivar. A fragmentação excessiva de uma filosofia básica faz com que muitos movimentos revolucionários acabem tendo mais profetas que seguidores.”

Millôr Fernandes

Nesse segmento há uma relação lógica entre profetas e seguidores, relação essa que se repete em

- (A) alunos / aprendizes.
- (B) policiais / bandidos.
- (C) candidatos / eleições.
- (D) mestres / ignorantes.
- (E) santos / devotos.

5

Assinale a opção que apresenta a frase que mostra uma troca indevida entre parônimos.

- (A) O vestuário dos funcionários de uma empresa é de vital importância para as vendas (vestiário / vestuário).
- (B) As fábricas de automóveis devem auferir lucros fantásticos este ano (auferir / aferir).
- (C) Nesses momentos delicados devemos sempre proceder com bastante descrição (descrição / discríção).
- (D) Em momentos de perigos iminentes, todos devemos ficar em estado de alerta (iminentes/eminentes).
- (E) O autor fez cessão dos direitos para uma instituição de caridade (cessão / seção).

6

Verbos abundantes são aqueles que possuem duas ou mais formas equivalentes

Assinale a opção que só apresenta verbos abundantes do participípio.

- (A) aceitar – entregar – matar.
- (B) entregar – trabalhar – enxugar.
- (C) expressar – falar – comprar.
- (D) alugar – premiar – soltar.
- (E) expulsar – isentar – saltar.

Metodologia de Ensino e Legislação Educacional

7

As opções a seguir descrevem corretamente a avaliação de aprendizagem de acordo com a Lei nº 2.977/2015 – Plano Estadual de Educação (PEE/TO), à exceção de uma. Assinale-a.

- (A) A avaliação será realizada de forma contínua.
- (B) A avaliação será detalhada no projeto pedagógico.
- (C) A avaliação constará no planejamento didático-pedagógico.
- (D) A avaliação priorizará as notas graduadas e os aspectos quantitativos.
- (E) A avaliação levará em conta os objetivos da proposta pedagógica para a rede estadual de ensino.

8

Ao longo das últimas décadas, as Tecnologias Digitais da Informação e Comunicação, também conhecidas por TDICs, têm alterado as nossas formas de trabalhar, de nos comunicarmos, de nos relacionarmos e de aprendermos. Nesse sentido, a Base Nacional Comum Curricular contempla o desenvolvimento de competências e habilidades relacionadas às tecnologias digitais, como destaca na competência geral 5.

Tecnologias Digitais da Informação e Comunicação no contexto escolar: possibilidades. Base Nacional Comum Curricular. MEC. Adaptado.

Assinale a opção que indica corretamente a competência constante na BNCC em relação às TDICs.

- (A) Compreender as linguagens como construção humana, histórica, social e cultural, de natureza dinâmica, reconhecendo-as e valorizando-as como formas de significação da realidade e expressão de subjetividades e identidades sociais e culturais.
- (B) Compreender a historicidade no tempo e no espaço, relacionando acontecimentos e processos de transformação e manutenção das estruturas sociais, políticas, econômicas e culturais, bem como problematizar os significados das lógicas de organização cronológica.
- (C) Compreender e utilizar a cultura digital de forma crítica, significativa, reflexiva e ética nas diversas práticas sócio escolares, para se comunicar por meio das diferentes linguagens e mídias, produzir conhecimentos, resolver problemas e desenvolver projetos autorais e coletivos.
- (D) Fazer observações sistemáticas de aspectos quantitativos e qualitativos presentes nas práticas sociais e culturais, de modo a investigar, organizar, representar e comunicar informações relevantes, para interpretá-las e avaliá-las crítica e eticamente, produzindo argumentos convincentes.
- (E) Valorizar a diversidade de saberes e vivências culturais e apropriar-se de conhecimentos e experiências que possibilitem entender as relações próprias do mundo do trabalho e fazer escolhas alinhadas ao exercício da cidadania e ao seu projeto de vida, com liberdade, autonomia, consciência crítica e responsabilidade.

9

As tendências pedagógicas que orientam o trabalho educativo se dividem em duas linhas de pensamento: Liberal e Progressista.

Sobre a Tendência Progressista Crítico Social dos Conteúdos, assinale a afirmativa correta.

- (A) A escola tem o papel de preparar intelectualmente e moralmente os alunos.
- (B) Os conteúdos são ministrados em sala de aula, mas não são exigidos para fins pedagógicos.
- (C) A aprendizagem é baseada na motivação e na estimulação de resoluções dos problemas sociais.
- (D) O professor transmite as informações em sala de aula e os alunos devem fixá-las com exercícios.
- (E) O método parte da relação direta da experiência do aluno confrontada com o saber sistematizado.

10

A situação de vulnerabilidade em que se encontram crianças e adolescentes pobres, pretas(os), pardas(os) e indígenas, no Brasil, não é uma coincidência, não é resultado de um processo histórico que, tal como a natureza, não é previsível nem controlável, mas da manutenção de escolhas que condenam grandes parcelas da população à invisibilidade, ao abandono e ao silenciamento. As desigualdades de acesso a bens sociais, culturais e econômicos entre as áreas urbanas e rurais são bastante conhecidas, e a escola, muitas vezes, é o único lugar de convívio e de socialização fora da família. A manutenção dessas desigualdades pode representar impactos importantes na vida de cada uma das crianças e das(os) adolescentes, de suas comunidades e de toda a sociedade.

UNICEF. *Cenário da Exclusão Escolar no Brasil*, 2021, p. 8. Adaptado.

Reconhecendo que a escola tem papel fundamental no enfrentamento das desigualdades, é importante que o professor, em sua prática pedagógica,

- (A) considere as diferenças dos indivíduos e de grupos sociais, seus saberes, identidades e culturas.
- (B) utilize metodologias de aprendizagem que sejam focadas na valorização do desempenho dos alunos.
- (C) distancie o mundo virtual e as tecnologias digitais das aulas para preservar os valores humanos.
- (D) organize as atividades em grupo de acordo com os níveis de saberes individuais de cada aluno.
- (E) direcione os alunos para que se adaptem às condições objetivas da realidade em que vivem.

11

O plano de aula é um detalhamento do plano do ensino. As unidades (conteúdos) e subunidades (tópicos) que foram previstas em linhas gerais deverão ser especificadas e sistematizadas para uma situação didática real. A preparação de aulas é uma tarefa indispensável e, assim como o plano de ensino, deve resultar em um documento escrito que servirá para orientar as ações do professor e possibilitar constantes revisões e aprimoramentos do processo de ensino-aprendizado.

LIBÂNEO, José Carlos. *Didática*. São Paulo: Cortez, 1994, p. 241. Adaptado.

De acordo com o texto, o professor na elaboração do plano de aula deve considerar que

- (A) o nível de preparação inicial dos alunos em relação ao conteúdo novo é irrelevante, uma vez que o papel da escola é ensinar.
- (B) as unidades ou os tópicos devem ser trabalhados em uma única aula, abarcando, de forma articulada, todas as fases do aprendizado.
- (C) cada tópico é autônomo e independe de uma sequencialidade lógica durante o processo de ensino-aprendizado.
- (D) o tipo de avaliação a ser utilizado deverá ser definido previamente e deve priorizar os aspectos quantitativos em relação aos qualitativos.
- (E) o tempo de duração dos momentos didáticos do desenvolvimento metodológico variam conforme o processo de ensino-aprendizado.

12

A adoção da expressão *necessidades educacionais especiais* assinalou uma mudança de paradigma. De fato, essa expressão não se refere mais às pessoas com deficiência, mas abarca todas as crianças ou jovens cujas necessidades educacionais especiais se originam em função de deficiências ou dificuldades de aprendizagem, incluindo as que possuem desvantagens sociais, sejam elas permanentes ou temporárias, em algum ponto durante a sua escolarização.

Assinale a opção que indica corretamente o documento que marcou essa mudança de paradigma.

- (A) Declaração de Salamanca.
- (B) Lei Brasileira de Inclusão da Pessoa com Deficiência.
- (C) Convenção Internacional sobre os Direitos das Pessoas com Deficiência.
- (D) Política Nacional de Educação Especial na Perspectiva da Educação Inclusiva.
- (E) Lei de acessibilidade das pessoas com deficiência ou com mobilidade reduzida.

13

O *Projeto Político Pedagógico* (PPP) serve como uma diretriz para a gestão. Pela sua importância, ele é caracterizado tanto no Regimento Escolar da Rede Estadual de Ensino do Tocantins como no Documento Curricular da Educação Infantil e do Ensino Fundamental para o Território do Tocantins.

A respeito da caracterização do PPP nesses dois documentos normativos, analise as afirmativas a seguir e assinale (V) para a verdadeira e (F) para a falsa.

- () Para ambos, o PPP expressa a identidade da Unidade Educacional.
- () Para ambos, o PPP indica os compromissos da Unidade Educacional com o aluno, com a comunidade, com a educação e com o meio ambiente.
- () Para ambos, o PPP assinala os direitos e objetivos de aprendizagens que a Unidade Educacional julgue pertinentes.

As afirmativas são, respectivamente,

- (A) F – V – V.
- (B) V – V – F.
- (C) F – V – F.
- (D) V – F – V.
- (E) V – V – V.

14

A *Base Nacional Comum Curricular (BNCC)* e os currículos reconhecem que a educação tem um compromisso com a formação e o desenvolvimento humano global, em suas dimensões intelectual, física, afetiva, social, ética, moral e simbólica. A BNCC e os currículos têm papéis complementares para assegurar que as aprendizagens essenciais definidas para cada etapa da Educação Básica se materializem mediante o conjunto de decisões que caracterizam o currículo em ação e o adequem à realidade local, considerando a autonomia das redes de ensino, como também o contexto e as características dos alunos.

MEC. *Base Nacional Comum Curricular*. p.16. Adaptado.

Em relação à educação integral, as afirmativas a seguir descrevem ações pedagógicas que caracterizam um currículo em ação, **à exceção de uma**. Assinale-a.

- (A) Contextualizar os conteúdos dos componentes curriculares, identificando estratégias para apresentá-los, representá-los, exemplificá-los, conectá-los e torná-los significativos, com base na realidade do lugar e do tempo nos quais as aprendizagens estão situadas.
- (B) Decidir sobre formas de organização interdisciplinar dos componentes curriculares e fortalecer a competência pedagógica das equipes escolares para adotar estratégias mais dinâmicas, interativas e colaborativas em relação à gestão do ensino e da aprendizagem.
- (C) Construir e aplicar procedimentos de avaliação somativa, com base nos critérios estabelecidos pelo Projeto Político Pedagógico, tomando como referência para melhorar o desempenho da escola, dos professores e dos alunos, as notas atribuídas ao final do semestre.
- (D) Conceber e pôr em prática situações e procedimentos para motivar e engajar os alunos na aprendizagem, selecionar, produzir, aplicar e avaliar recursos didáticos e tecnológicos para apoiar o processo de ensinar e aprender.
- (E) Selecionar e aplicar estratégias didático-pedagógicas diversificadas, recorrendo a ritmos diferenciados e a conteúdos complementares, se necessário, para trabalhar as necessidades dos diferentes grupos de alunos, suas famílias e sua cultura de origem, suas comunidades, seus grupos de socialização.

História e Geografia do Tocantins

15

O norte do território de Tocantins tem sido impactado em termos sociais e ambientais pela expansão da agricultura empresarial.

Esse processo de expansão da fronteira agrícola foi denunciado pela III Assembleia dos Povos Indígenas de Goiás e Tocantins (Palmas, 2016), que reuniu mais de seiscentos indígenas e teve como tema: “Na defesa dos Direitos Constitucionais dos Povos Indígenas, resistimos e denunciemos os impactos do Matopiba nos territórios tradicionais”.



Com base no texto e na imagem, sobre os impactos socioambientais da expansão da fronteira agrícola no Tocantins, analise as afirmativas a seguir.

- I. A produção mecanizada nas áreas dos biomas Cerrado e Amazônia introduziu novas relações de trabalho e inseriu o campo tocaninense nas cadeias da produção agrícola globais.
- II. A consolidação das atividades agrícolas e agropecuárias empresariais nas áreas do Cerrado aumentou a produtividade, mas também ampliou os problemas sociais e ambientais.
- III. Os grupos tradicionais (povos indígenas, quilombolas e comunidades ribeirinhas), ao perderem suas bases de sustento devido ao avanço do agronegócio, migraram para as cidades, onde vivem em situação de vulnerabilidade social.

Está correto o que se afirma em

- (A) I, apenas.
- (B) I e II, apenas.
- (C) II e III, apenas.
- (D) I e III, apenas.
- (E) I, II e III.

16

A respeito do território do estado do Tocantins, assinale a afirmativa correta.

- (A) Está subdividido em três regiões administrativas: Palmas, Araguaína e Miracema do Tocantins.
- (B) Disputa judicialmente a área da Chapada das Mangabeiras com o Estado da Bahia e do Piauí.
- (C) Faz parte da Amazônia Legal e sua cobertura vegetal é, predominantemente, de floresta pluvial de transição.
- (D) Possui um importante patrimônio histórico e cultural, como o conjunto urbano do centro histórico de Porto Nacional.
- (E) Localiza-se na Região Norte e tem como limites: Goiás, ao sul; Maranhão, Pará e Piauí, ao norte; Maranhão e Bahia, a leste; Mato Grosso, a oeste.

17

A ideia de criar um território ou estado do Tocantins remonta ao final do século XIX, mas foi concretizada apenas em 1988, pelo desmembramento do Estado de Goiás.

A respeito do processo de criação do Estado do Tocantins, assinale a afirmativa correta.

- (A) Na primeira metade do século XX, a Casa do Estudante do Norte-Goiano (CENOG) se opôs ao projeto emancipacionista e dificultou a adesão popular ao mesmo.
- (B) Nas décadas de 1970 e 1980, o político José Wilson Siqueira Campos apoiou o desmembramento, mas o projeto foi vetado pelo então Presidente da República, José Sarney.
- (C) Em 1988, Tocantins tornou-se uma unidade federativa, pelo empenho do Presidente do Senado, Ulisses Guimarães, que aprovou a Proposta de Emenda à Constituição relativa à criação do novo Estado.
- (D) A escolha dos primeiros representantes tocaninenses foi realizada em 1988, por eleição indireta, com os constituintes nomeando o governador, seu vice e os prefeitos.
- (E) A cidade de Miracema do Norte, localizada na região central do novo Estado, foi escolhida para sediar a capital do Estado, até que o plebiscito de 1989 a transferiu para Palmas.

Matemática

18

Em certo dia, uma jarra contendo água foi deixada ao meio-dia sob o sol e recolhida no fim da tarde. Entretanto, foi verificado que, às 14 horas, $\frac{2}{5}$ do volume deixado inicialmente já haviam evaporado e que, desse momento até às 16 horas, quando a jarra foi recolhida, evaporaram $\frac{5}{9}$ do que havia na jarra às 14 horas.

Se a jarra foi recolhida com 96mL, conclui-se que o volume na jarra ao meio-dia estava entre

- (A) 335mL e 345mL.
- (B) 345mL e 355mL.
- (C) 355mL e 365mL.
- (D) 365mL e 375mL.
- (E) 375mL e 385mL.

19

Em 2021, o preço da passagem dos ônibus urbanos de uma certa capital brasileira foi reajustado em 12,5% para baixo, ou seja, ficou mais barato, passando a custar R\$ 3,50.

Antes desse reajuste, o valor da passagem estava

- (A) acima de R\$ 4,02.
- (B) entre R\$ 3,98 e R\$ 4,02.
- (C) entre R\$ 3,94 e R\$ 3,98.
- (D) entre R\$ 3,90 e R\$ 3,94.
- (E) abaixo de R\$ 3,90.

20

A tabela a seguir apresenta a distribuição das notas obtidas por 25 estudantes de uma classe em uma avaliação com notas que podiam variar de 0 a 5:

Nota	0	1	2	3	4	5
Quantidade	1	4	6	8	4	2

A média aritmética das notas obtidas pela classe nessa avaliação é

- (A) 2,64.
- (B) 2,70.
- (C) 2,78.
- (D) 2,84.
- (E) 2,92.

Conhecimentos Específicos

21

“Formado em Letras/Língua Portuguesa, Júnior (professor surdo) tem especialização em ensino de Libras e concluiu o mestrado em educação, após um período de quase dois anos no processo de pesquisa.”

GADELHA, Alcinete, *Professor surdo é o primeiro a defender a dissertação de mestrado em Libras traduzida em português no AC: quebra de paradigmas*. G1.AC-Rio Branco- 27/05/2022.

Sobre a formação de docentes para o ensino de Libras, assinale a afirmativa correta.

- (A) A formação de instrutor surdo de Libras em nível superior deve ser realizada por meio de cursos de educação especial profissional.
- (B) A formação de docentes para o ensino de Libras nas séries finais do ensino fundamental, no ensino médio e na educação superior deve ser realizada em cursos de graduação de licenciatura plena em Letras: Libras ou Letras e Libras/Língua Portuguesa como segunda língua.
- (C) A formação de docentes surdos para o ensino de Libras nas séries finais do ensino fundamental e no ensino médio deve ser realizada em nível médio, em curso de Pedagogia ou curso normal superior.
- (D) A formação de docentes surdos e/ou ouvintes para o ensino da Libras na educação infantil e nos anos iniciais do ensino fundamental deve ser realizada em nível superior, com curso de graduação de licenciatura plena em Letras ou Libras/Língua Portuguesa oral e escrita como segunda língua.
- (E) A formação de instrutor de Libras em nível superior deve ser realizada por meio de cursos de formação continuada somente em instituições credenciadas pelas secretarias de educação.

22

Sobre o perfil dos profissionais do ensino de Libras, caso não haja docente com titulação de pós-graduação ou de graduação em Libras em cursos de educação superior, analise as afirmativas a seguir.

- I. Professor de Libras, usuário da língua com curso de pós-graduação ou com formação superior e certificado de proficiência em Libras, obtido por meio de exame promovido pelo Ministério da Educação.
- II. Professor de Libras ouvinte com formação de nível médio ou formação em curso de Pedagogia com certificado obtido por meio de exame de proficiência em Libras promovido pelo Ministério da Educação.
- III. Instrutor de Libras, usuário da língua, com formação de nível médio e com certificado obtido por meio de exame de proficiência em Libras promovido pelo Ministério da Educação.

Está correto o que se afirma em

- (A) I, apenas.
- (B) I e II, apenas.
- (C) I e III, apenas.
- (D) II e III, apenas.
- (E) I, II e III.

23

O Instituto Nacional de Educação de Surdos (INES) *“também forma profissionais surdos e ouvintes no ensino superior, em seu curso bilíngue de graduação em Pedagogia, (...) Atualmente, são cerca de 500 alunos matriculados no ensino superior, incluindo turmas de graduação, mestrado e pós-graduação lato sensu.”*

Ministério da Educação - Aniversário INES. Publicado em 26/09/2022

No que se refere ao acesso à educação superior e à inclusão da pessoa com deficiência (segundo o Estatuto da Pessoa com Deficiência), cabe ao Poder Público

- (A) oferecer acessibilidade para o uso com segurança e autonomia de espaços mobiliários e equipamentos diversos, assim como a utilização de tecnologias.
- (B) promover a comunicação de forma a interagir os cidadãos, entre outras opções como as línguas, inclusive a Libras, a visualização ou comunicação tátil com sistemas auditivos e os meios de voz digitalizados.
- (C) ofertar residências inclusivas pelo Serviço de Acolhimento do Sistema Único de Assistência Social, considerando apoio psicossocial para o atendimento de jovens e adultos com deficiência e situação de dependência.
- (D) implementar o acesso à educação superior e à educação profissional e tecnológica, em igualdade de oportunidades e condições com as demais pessoas.
- (E) adotar práticas pedagógicas inclusivas pelos programas de formação inicial e continuada especificamente, para professores surdos no atendimento educacional especializado.

24

Carmem, professora surda, inscreveu-se para o curso de Letras: Libras/Língua Portuguesa em universidade de sua cidade.

Sobre as medidas a serem adotadas pelo processo seletivo para ingresso no curso oferecido, assinale a afirmativa correta.

- (A) Adoção de critérios de avaliação das provas que considerem a singularidade linguística da pessoa com deficiência no domínio da modalidade escrita da Língua Portuguesa.
- (B) Tradução completa do edital e de suas retificações em Libras, incluindo a modalidade oral.
- (C) Dilação de tempo, conforme demanda apresentada pelo candidato com deficiência, exclusivamente na realização do exame para seleção, sem necessidade de solicitação prévia e comprovação.
- (D) Disponibilização de recursos de acessibilidade e de tecnologia assistiva adequados para os casos de pessoas com paralisia cerebral.
- (E) Disponibilização e adoção de critérios para preenchimento de formulário de inscrição de exames com campos específicos para candidato com deficiência visual, usando meios de formatos aumentativos de leitura.

25

As Nações Unidas têm organizado, ao longo dos anos, conferências para a construção de sistemas educacionais inclusivos. Nessas conferências foram assinadas Declarações que buscam, em seus conteúdos, a elaboração de políticas públicas internas.

Assinale a opção que indica a Declaração que teve, como objeto específico, a atenção educacional aos alunos com necessidades educacionais especiais.

- (A) Declaração de Jomtien.
- (B) Declaração de Salamanca.
- (C) Declaração da Guatemala.
- (D) Declaração Universal dos Direitos Humanos.
- (E) Declaração das Nações Unidas.

26

O Estatuto da Pessoa com Deficiência considera as *barreiras* que limitam ou impedem a participação social da pessoa, além do exercício dos seus direitos à acessibilidade, à liberdade de movimento e de expressão, à comunicação, ao acesso à informação, entre outros.

Relacione os tipos de barreiras listados a seguir às suas respectivas características.

1. Urbanísticas
 2. Arquitetônicas
 3. Atitudinais
 4. Comunicações e Informações
- () Qualquer obstáculo, atitude ou comportamento que impossibilite a expressão ou recebimento de mensagens.
 - () Existentes nas vias e nos espaços públicos e privados abertos ao público ou de uso coletivo.
 - () Atitudes ou comportamentos que impedem ou prejudiquem a participação social da pessoa com deficiência em igualdade de condições e oportunidades com as demais pessoas.
 - () Existentes nos edifícios públicos e privados.

Assinale a opção que indica a relação correta, na ordem apresentada.

- (A) 1 – 2 – 3 – 4.
- (B) 2 – 1 – 4 – 3.
- (C) 4 – 1 – 3 – 2.
- (D) 2 – 1 – 3 – 4.
- (E) 2 – 3 – 4 – 1.

27

No sentido das investigações linguísticas, os estudos das línguas de sinais apresentam evidências que, com as mesmas restrições, se aplicam as línguas faladas. No Brasil, a Língua de Sinais começou a ser investigada nas décadas de 1980 e 1990 e, sua aquisição, nos anos 1990.

Relacione os estágios de aquisição da Língua de Sinais pelas crianças surdas às suas respectivas caracterizações.

1. Período pré-linguístico
 2. Estágio de um sinal
 3. Estágio das primeiras combinações
 4. Estágio de múltiplas combinações
- () As crianças começam a usar o sistema pronominal, mas de forma indecisa, mesmo sendo evidente o ato de apontar que representa os pronomes na língua de sinais.
 - () As crianças surdas, por volta dos 3 anos e 6 meses, utilizam a concordância verbal com referentes presentes, mas com referentes não presentes podem apresentar inconsistências, por não identificarem o estabelecimento do ponto espacial de forma substancial.
 - () As vocalizações são interrompidas nos bebês surdos, assim como as produções manuais nos bebês ouvintes, pois a língua que os bebês estão tendo acesso favorece o desenvolvimento de um dos modos de balbuciar.
 - () Nesse período as crianças surdas usam gestos como as crianças ouvintes. Essa ação é típica de produção gestual e, para elas, o uso dos movimentos é comum; a partir deles, as crianças surdas começam a utilizar sinais da Língua de Sinais.

Assinale a opção que indica a relação correta, na ordem apresentada.

- (A) 3 – 4 – 2 – 1.
- (B) 4 – 3 – 1 – 2.
- (C) 2 – 3 – 4 – 1.
- (D) 3 – 2 – 4 – 1.
- (E) 3 – 4 – 1 – 2.

28

“Oferecer oportunidades para os alunos da Educação Especial além do pedagógico é papel da Sala de Atendimento Educacional Especializado. As professoras estão proporcionando novas experiências para o desenvolvimento da autonomia dos alunos com muita criatividade; ver esse trabalho nos incentiva a pensar em mais projetos que proporcionem esses aprendizados, por isso, parabênzo a iniciativa delas”, destacou a supervisora de ensino.

Alunos da Sala de Atendimento Educacional Especializado realizam atividades com o tema Páscoa. Notícias da Prefeitura de Nova Trento-SC. 12/04/2023.

Assinale a opção que apresenta o espaço em que se realiza o Atendimento Educacional Especializado.

- (A) Em salas de recursos multifuncionais da própria escola ou em outra escola de ensino regular, em turno inverso somente na própria escola.
- (B) Prioritariamente, em centro de Atendimento Educacional Especializado da rede pública e privada ou de instituições filantrópicas sem fins lucrativos.
- (C) Em outra escola de ensino regular, no turno inverso da escolarização, podendo ser substitutivo às classes comuns.
- (D) Prioritariamente, na sala de recursos multifuncionais da própria escola ou em outra escola de ensino regular, em turno inverso da escolarização.
- (E) Prioritariamente, em instituições comunitárias confessionais ou filantrópicas sem fins lucrativos, no turno inverso da escolarização.

29

Segundo as diretrizes da Política Nacional de Educação Especial, na perspectiva da Educação Inclusiva, leia o trecho a seguir.

Na inclusão dos alunos surdos nas escolas comuns, a educação bilíngue desenvolve o ensino escolar na Língua Portuguesa e na Língua de Sinais, sendo o ensino da Língua Portuguesa como segunda língua na modalidade escrita, assim como o serviço de tradutor/intérprete de Libras e Língua Portuguesa e o ensino da Libras para os demais alunos da escola.

Assinale a opção que melhor exemplifica uma das diretrizes explicitadas acima.

- (A) A educação municipal, com apoio da Prefeitura, atende aos alunos pelo Atendimento Educacional Especializado, tendo professores especializados em Psicopedagogia e Educação Especial Inclusiva.
- (B) Ao longo do tempo, pode-se observar melhorias na universidade, como por exemplo a contratação de professores especializados e a adoção do uso de Libras para o vestibular.
- (C) A gente se humaniza se tiver oportunidades de se humanizar. Um dos caminhos possíveis para superar o capacitismo é a informação por meio da formação continuada.
- (D) O programa “Educação é Vida”, além da entrega de materiais, inclui ações educativas relacionadas ao meio ambiente, em 34 comunidades indígenas.
- (E) O desenvolvimento individual e o aprendizado dos alunos surdos são muito estimulados quando todos na escola falam a mesma língua, a dos Sinais, o que promove a melhora da autoestima.

30

O Atendimento Educacional Especializado é um serviço muito importante no processo de inclusão e permanência dos estudantes em sala de aula, pois abrange um conjunto de ferramentas que facilita o processo de aprendizagem de alunos com deficiência, transtornos globais do desenvolvimento (TGD) e altas habilidades ou superdotação.

Sobre as atribuições do professor no Atendimento Educacional Especializado, analise as afirmativas a seguir.

- I. Estabelecer a articulação com os professores da sala de aula comum, utilizando estratégias que promovam a participação dos alunos em todas as atividades escolares.
- II. Organizar somente o número de atendimentos na sala de recursos multifuncionais, pois caberá ao professor de sala de aula comum indicar o tipo de atendimento.
- III. Elaborar e executar plano de Atendimento Educacional Especializado, avaliando a funcionalidade e a aplicabilidade dos recursos pedagógicos e de acessibilidade.

Está correto o que se afirma em

- (A) I, apenas.
- (B) I e II, apenas.
- (C) I e III, apenas.
- (D) II e III, apenas.
- (E) I, II e III.

31

A rede municipal do ensino de Belém planejou a semana da Jornada Pedagógica com a comunidade escolar para avaliar e planejar as ações para o ano letivo, considerando sua realidade.

Leia a reflexão da Secretária Municipal de Educação:

“A secretária municipal de Educação, Márcia Bittencourt, explica que a Semec criou diversas coordenadorias que não existiam na rede, uma delas voltada às Relações Étnico-Raciais. ‘É importante tratar isso desde a infância? Como é que a gente faz política antirracista? E a inclusão, que tem uma luta histórica de 30 anos? Mas, quantas de nós educadoras conseguimos aprender Libras, a Língua de Sinais?’, instigou a secretária, sobre como acolher um aluno surdo, cego ou com outras deficiências.”

Fonte: Belém Alfabetizada: escola debate a ressignificação e humanização da Educação Infantil. Agência Belém. 20/01/2022.

Assinale a opção em que o projeto pedagógico de uma escola de Ensino Regular poderá atender, por meio do Atendimento Educacional Especializado, os alunos surdos.

- (A) Matricular no AEE somente os alunos surdos, sem outras deficiências, do ensino regular da própria escola ou de outra.
- (B) Envolver outros profissionais da educação: tradutor / intérprete, instrutor de LIBRAS, guia intérprete.
- (C) Criar um cronograma de atendimentos para os alunos surdo-cegos nos mesmos turnos, mas em turmas diferentes.
- (D) Planejar o AEE, identificando as necessidades específicas dos alunos com TGD, para que sejam atendidos na mesma escola.
- (E) Disponibilizar, na modalidade EJA, turmas no período noturno atendendo à demanda de alunos com deficiência.

32

A Língua Brasileira de Sinais, LIBRAS, é reconhecida como meio legal de comunicação e expressão e outros recursos de expressão a ela associados.

Assinale a opção que, segundo a Lei nº 10.436/2002, apresenta o melhor entendimento sobre a Língua Brasileira de Sinais como forma de comunicação e expressão.

- (A) Apresenta um sistema linguístico de natureza visual-motora com transmissão de ideias e fatos, oriundo de comunidade de pessoas surdas no Brasil.
- (B) Constitui um sistema linguístico de transmissão de ideias e fatos, com estrutura gramatical que acompanha a Língua Portuguesa de comunidade de pessoas surdas do Brasil.
- (C) Origina-se de comunidade de pessoas surdas do Brasil com uma estrutura própria e um sistema linguístico que utiliza a tradução oral na Língua Portuguesa, como primeira língua.
- (D) Apresenta um sistema linguístico de natureza visual-motora, com estrutura gramatical própria, constituindo um sistema linguístico de transmissão de ideias e fatos, oriundo de comunidade de pessoas surdas no Brasil.
- (E) Apresenta uma estrutura gramatical própria em um sistema linguístico bilíngue para a transmissão de ideias e fatos, oriundos de comunidade de pessoas surdas e ouvintes do Brasil.

33

“A demanda legal para o ensino da LIBRAS em escolas é imensa e crescente, pois quanto mais espaço o surdo ocupa na sociedade, maior a necessidade de circulação da LIBRAS. Isso requer, cada vez mais, professores de Libras nos mais diferentes espaços, disseminando o conhecimento da cultura surda, assumindo postos de trabalhos no estado e municípios e criando metodologias para diminuir a diferença entre surdos e ouvintes.” afirma Bruno Gonçalves Carneiro, professor do curso de Letras/Libras da UFT.

Fonte: Universidade Federal oferta 30 vagas para curso superior de Letras/Libras no Tocantins. AF Notícias - 25/06/2021.

Assinale a opção que apresenta os cursos de formação que devem incluir o ensino da Língua Brasileira de Sinais- LIBRAS, como parte integrante dos Parâmetros Curriculares Nacionais – PCNs, conforme legislação vigente.

- (A) Educação Especial, Fonoaudiologia e Serviço Social, em seus níveis médio e superior.
- (B) Magistério, Fonoaudiologia e Letras/Libras, no nível superior.
- (C) Educação Especial, Magistério e Letras/Libras, em seus níveis médio e superior.
- (D) Somente os cursos de Letras/Libras e Magistério, em seus níveis médio e superior.
- (E) Educação Especial, Fonoaudiologia e Magistério, em seus níveis médio e superior.

34

Qual o legado que as Surdolimpíadas podem deixar para a população de Caxias do Sul?

O principal legado será de igualdade e superação do ser humano. Provar para toda a cidade que qualquer pessoa pode disputar um campeonato, praticar esporte sem preconceito e que podemos conviver tranquilamente com os surdos. Esperamos que a população comprove a qualidade dos espaços públicos para o esporte e, o mais importante, o respeito e a igualdade com a interação social.

Hendriks, M. *Maior legado para Caxias do Sul com Surdolimpíadas será humano.* Agência de Notícias CEUB- esportes. 01/05/2022.

No que se refere ao dever do poder público quanto à participação da pessoa com deficiência em atividades artísticas, intelectuais, esportivas e recreativas, com vistas ao seu protagonismo, analise as afirmativas a seguir e assinale (V) para a verdadeira e (F) para a falsa.

- () Assegurar acessibilidade nos locais de evento e nos serviços prestados por pessoa ou entidade envolvida na organização das atividades.
- () Incentivar recursos para instrução e treinamento adequados, em igualdade de oportunidades com as demais pessoas.
- () Assegurar a participação da pessoa com deficiência em jogos e atividades esportivas, recreativas, de lazer, culturais e artísticas, assim como no sistema de ensino em igualdade de condições com as demais pessoas.

As afirmativas são, respectivamente,

- (A) V – V – F.
- (B) V – F – V.
- (C) V – F – F.
- (D) V – V – V.
- (E) F – V – V.

35

Relacione as colunas, considerando a importância dos artefatos culturais, que, ao longo do tempo, os surdos foram desenvolvendo como cultura própria, por meio do contato linguístico com os seus pares.

1. Artefato cultural desenvolvimento linguístico
 2. Artefato cultural familiar
 3. Artefato cultural material
- () Seu uso está relacionado ao comportamento cultural dos povos surdos, que auxilia e facilita a acessibilidade à vida cotidiana desses sujeitos.
 - () Gera debates em torno dos entraves existentes sobre a influência da visão clínica para a escolha de qual língua a criança surda será exposta inicialmente.
 - () Promove uma forma de comunicação que capta as experiências visuais dos sujeitos surdos, levando-os a transmitir e buscar a aquisição de conhecimento universal.

Assinale a opção que indica a relação correta, na ordem apresentada.

- (A) 1 – 2 – 3.
- (B) 3 – 2 – 1.
- (C) 3 – 1 – 2.
- (D) 2 – 1 – 3.
- (E) 2 – 3 – 1.

36

Os depoimentos de alunos surdos que passaram pelo ensino regular sem uma metodologia específica mostram como eles se sentem estrangeiros e marginalizados nessa situação (...)

STROBEL, Karin. *As Imagens do Outro sobre a Cultura Surda.* 2008.

Aos educandos surdos, surdo-cegos, com deficiência auditiva sinalizante, surdos com altas habilidades ou superdotação ou com outras deficiências associadas, os sistemas de ensino devem assegurar, em uma educação bilíngue para surdos,

- (A) materiais didáticos e professores bilíngues com formação e especialização adequadas, em nível superior.
- (B) contratação e avaliação periódicas de professores e alunos, sendo ouvidos as entidades representativas das pessoas surdas e ouvintes.
- (C) materiais didáticos específicos para alunos surdos com altas habilidades e professores com formação adequada, em nível superior.
- (D) programas integrados de ensino e pesquisa para oferta de educação escolar bilíngue especificamente para alunos surdos sem outras deficiências associadas.
- (E) apoio técnico e financeiro no provimento da educação bilíngue e intercultural.

37

Assinale a opção que indica o educador surdo, que chegou ao Brasil com a intenção de abrir uma escola para pessoas surdas com apoio do Imperador D. Pedro II.

- (A) Flausino José da Gama.
- (B) Antônio Pitanga.
- (C) Vicente de Paulo Penido Burnier.
- (D) Eduardo Huet.
- (E) Jorge Sérgio Guimarães.

38

No ensino da Libras, há faces que precisam ser consideradas: a leitura de sinais e a produção de textos sinalizados e escritos e o estudo da gramática ou a análise linguística.

Relacione os exemplos de análise linguística a seguir às suas características.

1. Atividades linguísticas
 2. Atividades epilinguísticas
 3. Atividades metalinguísticas
- () referem-se aos conceitos e à nomenclatura convencional, na qual o aluno pode refletir, conscientemente, sobre a Língua de Sinais por meio da própria Língua de Sinais.
- () referem-se ao estudo da língua em atividades dialógicas, em que o aluno é exposto ao maior número possível de textos sinalizados ou escritos em sinais.
- () estão centradas na reestruturação do texto, no qual o aluno, de forma autônoma, produz, interpreta e compreende qualquer texto, em seu contexto.

Assinale a opção que indica a relação correta, na ordem apresentada.

- (A) 3 – 1 – 2.
 (B) 1 – 2 – 3.
 (C) 3 – 2 – 1.
 (D) 1 – 3 – 2.
 (E) 2 – 1 – 3.

39

Os professores bilíngues surdos e/ou ouvintes estão habilitados, linguística e pedagogicamente, a exercer a docência na modalidade especializada de educação bilíngue de surdos. Eles devem estar preparados para o ensino da Libras como primeira língua para estudantes surdos.

No aprendizado da Língua Portuguesa como segunda língua, o professor bilíngue deve observar que, para o aluno surdo, os anos iniciais não têm a mesma função que para o aluno ouvinte.

A esse respeito, assinale a afirmativa correta.

- (A) O aluno surdo só tem a alfabetização na Língua Portuguesa para dar conta, o que o diferencia do aluno ouvinte.
- (B) O aluno surdo não terá fluidez da escrita da Língua Portuguesa ao final do 9º ano.
- (C) O aluno surdo não terá fluidez da escrita da Língua Portuguesa ao final do 5º ano.
- (D) O aluno surdo terá fluidez da escrita da Língua Portuguesa ao final do 5º ano.
- (E) O aluno surdo terá fluidez da escrita em sinais ao final dos anos iniciais.

40

“Tocantins destaca-se ao ser o único estado do Brasil a iniciar o projeto de implantação da disciplina de Língua Brasileira de Sinais (LIBRAS) como componente curricular na rede estadual de ensino.(...) A inserção da disciplina LIBRAS no currículo das escolas regulares do Tocantins é uma oportunidade para os alunos aprenderem uma segunda língua, além de ser uma ferramenta educacional inclusiva...”

Fonte: TO destaca-se ao ser o primeiro estado a implantar disciplina de Libras na rede estadual de ensino. **O Girassol**. Palmas-TO, 17/04/2023.

Em relação aos princípios norteadores para o ensino de Libras como L2, analise as afirmativas a seguir.

- I. Incentive seus alunos a participarem de atividades socioculturais realizadas nas comunidades surdas para que possam se comunicar em Libras.
- II. Solicite aos alunos que demonstram ter compreendido melhor a atividade, quando for realizar uma atividade individual.
- III. Desperte em seus alunos a segurança em si mesmos, evitando ao máximo as correções, quando estiverem tentando se comunicar.
- IV. Estimule sempre a produção dos alunos, incentivando o uso da Libras em todas as situações mesmo fora de sala de aula.

Está correto o que se afirma em

- (A) I e IV, apenas.
 (B) II e III, apenas.
 (C) I, II e IV, apenas.
 (D) I, III e IV, apenas.
 (E) I, II, III e IV.

41



Fonte: Pesquisa Google imagens.

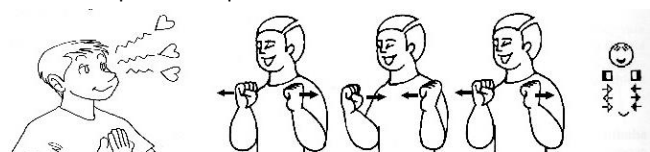
Segundo a Convenção Internacional sobre os Direitos das Pessoas com Deficiência, os Estados-Parte se comprometeram a assegurar e promover o pleno exercício de todos os direitos humanos e liberdades fundamentais por todas as pessoas com deficiência, sem qualquer tipo de discriminação por causa de sua deficiência.

Em relação à imagem apresentada, assinale a opção que apresenta um dos compromissos dos Estados-Parte.

- (A) Adotar todas as medidas necessárias, inclusive legislativas, para modificar ou revogar leis, regulamentos, costumes e práticas vigentes, que constituírem discriminação contra pessoas com deficiência.
- (B) Realizar ou promover a pesquisa e o desenvolvimento de produtos, serviços, equipamentos e instalações, por meio de projetos com *designers* acessíveis e de baixo custo, destinados a atender às pessoas com deficiência.
- (C) Adotar todas as medidas legislativas, administrativas e de qualquer outra natureza, necessárias para a realização dos direitos das pessoas com deficiência.
- (D) Promover a capacitação em relação aos direitos, dos profissionais e equipes que atuam com pessoas com deficiência de forma a melhorar a prestação de serviços garantidos.
- (E) Considerar, por meio de programas e políticas, a proteção e a promoção dos direitos humanos das pessoas com deficiência.

42

A imagem a seguir apresenta elementos visuais significativos que colaboram para a compreensão do sinal ADORAR em Libras.



CAPOVILLA, Fernando César; RAPHAEL, Walkíria Duarte. *Dicionário enciclopédico ilustrado trilingue da Língua de Sinais Brasileira*.

Assinale a opção que melhor descreva a *Pedagogia Surda*.

- (A) É uma metodologia desejada pela comunidade surda, constituindo o jeito surdo de ser, com a construção de sua verdadeira identidade junto à comunidade das pessoas ouvintes e suas subjetividades.
- (B) É uma metodologia que atende as especificidades dos surdos, considerando todos os aspectos culturais desses sujeitos, em detrimento de uma pedagogia oral-auditiva.
- (C) Passa a sensação de que os surdos não são segregados e nem possuem estereótipo do diferente, dando ênfase à diferença por meio da mediação intercultural e da terapia da fala.
- (D) É uma construção sociológica na defesa de uma liberdade social em que o sujeito surdo está presente e se torna capaz de sinalizar e oralizar em qualquer instância da sociedade.
- (E) Faz parte do estudo e da organização de uma Pedagogia Visual que contempla a elaboração do currículo, didática, disciplina, estratégia e outros recursos, como a utilização da linguagem da escrita de sinais, por meio das experiências visuais dos surdos e de suas subjetividades.

43

A maioria das pessoas tem uma ideia equivocada das Línguas de Sinais, que não correspondem à realidade, porque a Libras é uma língua com o mesmo estatuto e com qualidades iguais às das línguas orais, mas apresenta somente uma modalidade muito diferente de expressão e recepção.

As opções a seguir apresentam estereótipos ligados à Língua de Sinais, **à exceção de uma**. Assinale-a.

- (A) Os intérpretes nas “janelinhas” de Libras da TV apresentam um conjunto de gestos, mímica e teatralização, incapaz de expressar conceitos abstratos.
- (B) A Língua de Sinais é uma versão das línguas orais, por exemplo, LIBRAS seria uma versão em sinais da língua portuguesa falada no Brasil.
- (C) LIBRAS e ASL (Língua de Sinais Americana) têm, como influência comum, a LSF (Língua de Sinais Francesa), porque educadores surdos franceses criaram as primeiras escolas para surdos nos dois países.
- (D) A Língua de Sinais é universal, pois uma vez que se conheça uma língua de sinais, pode-se conversar com surdos de qualquer lugar do mundo.
- (E) É comum ouvirmos e vemos nas redes sociais, e até mesmo na mídia, as pessoas usarem a expressão “linguagem de sinais” para se referir à Língua Brasileira de Sinais – LIBRAS.

44

João e Sônia são os únicos alunos surdos do 6º ano do Ensino Fundamental, matriculados em uma turma de alunos ouvintes no Ensino Regular.

Em uma roda de conversa os dois se destacaram dos demais alunos, mas alguns colegas ouvintes se interessaram em conversar com eles, mesmo não sabendo a Língua de Sinais.

Os colegas ouvintes, ao perceberem a dificuldade de compreender os sinais que os colegas surdos utilizavam, começaram a usar a datilologia para tentar a comunicação. Eles apresentaram a seguinte soletração:



Fonte: Ler e Aprender- Alfabeto-Libras

Assinale a opção que apresenta a palavra expressada pelos colegas ouvintes, por meio do alfabeto manual.

- (A) C - O - N - Q - U - I - S - T - A
- (B) C - O - N - S - E - G - U - I - R
- (C) C - O - M - P - L - E - T - O
- (D) C - Ê - N - T - U - P - L - A
- (E) C - O - R - A - Ç - Ã - O

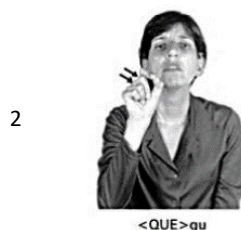
45

No sistema de transcrição de sinais, as marcas não manuais são indicadas, sempre que possível, quando associadas aos sinais não manuais, por meio das letras iniciais do tipo de marcação não manual.

Relacione os sinais das marcações não manuais interrogativas às respectivas descrições.



- () São as que aparecem, normalmente, em orações subordinadas com expressão facial diferenciada.



- () São as que indagam sobre alguma coisa, normalmente associadas as palavras O QUE, COMO, ONDE, POR QUE, QUEM.



- () São as que expressam dúvida, desconfiança.

Fonte: (QUADROS E KARNOPP- 2004.)

Assinale a opção que indica a relação correta, na ordem apresentada.

- (A) 1 – 2 – 3.
- (B) 2 – 1 – 3.
- (C) 2 – 3 – 1.
- (D) 1 – 3 – 2.
- (E) 3 – 2 – 1.

46

Os fonologistas têm debatido e investigado os modelos teóricos propostos para línguas naturais. Eles buscam estabelecer as unidades que formam os sinais e o conjunto de traços que irão diferenciar essas unidades, além de testar conjunto de modelos teóricos, a fim de determinar a validade fonológica contemporânea destes, com seus princípios universais aplicáveis às línguas de sinais.

Assinale a opção que apresenta os parâmetros em Língua de Sinais Brasileira.

- (A) Movimentos, orientação de mão, configurações de mão e aspectos não manuais.
- (B) Configurações de mãos, orientação de mão, locações e expressões faciais e corporais.
- (C) Configurações de mãos, pontos de articulação, orientação de mão e expressões faciais e corporais.
- (D) Configurações de mãos, movimentos, locações, orientação de mão e aspectos não manuais.
- (E) Movimentos, configurações de mão, locação e expressões faciais e corporais.

47

Os sinais podem se apresentar em pares que se contrastam minimamente. Observe o par de sinais e o contraste que eles apresentam em apenas um dos parâmetros, alterando os seus significados.



Fonte: (QUADROS E KARNOPP- 2004.)

Assinale a opção que apresenta o valor contrastivo de um dos parâmetros da LIBRAS.

- (A) Sinais que se opõem quanto à configuração de mão.
- (B) Sinais que se opõem quanto ao movimento.
- (C) Sinais que se opõem quanto ao ponto de articulação.
- (D) Sinais que se opõem quanto à expressão facial e corporal.
- (E) Sinais que se opõem quanto a todos os parâmetros.

48

Em Libras, observa-se a incorporação de numeral que apresenta morfemas presos que se combinam para criar significados.

Observando o sinal, há duas partes com significado, quando as duas partes são produzidas simultaneamente.



Fonte: (QUADROS E KARNOPP- 2004.)

Assinale a opção que descreve os morfemas que o sinal apresenta.

- (A) Uma parte significa numeral quantitativo, que inclui o ponto de articulação, movimento e configuração de mão. A outra é a parte que significa DIAS, apresentando o numeral específico.
- (B) Uma parte significa MÊS, que inclui o ponto de articulação, orientação e expressões não-manuais. A outra é a configuração de mão, que apresenta o numeral específico.
- (C) Uma parte apresenta o numeral específico com configuração de mão, orientação e movimento. A outra é a parte que significa quantidade de pessoas.
- (D) Uma parte significa a quantidade de pessoas, que inclui o ponto de articulação, orientação e expressões não-manuais. A outra é a configuração de mão, que apresenta o sinal de MÊS.
- (E) Uma parte significa DIAS, que inclui o ponto de articulação, orientação e expressões não-manuais. A outra é a configuração de mão do sinal ANO.

49

Flávia, professora surda, aproveitou a contação da história *Os Três Porquinhos* para introduzir os verbos na Língua de Sinais.

Relacione as classes de verbos na LIBRAS às suas definições.

1. Verbos simples
 2. Verbos com concordância
 3. Verbos espaciais
- () São verbos que se flexionam em pessoa, número e aspecto, mas não incorporam afixos locativos.
 - () São verbos que têm afixos locativos.
 - () São verbos que não se flexionam em pessoa e número e não incorporam afixos locativos.

Assinale a opção que indica a relação correta, na ordem apresentada.

- (A) 2 – 3 – 1.
- (B) 1 – 2 – 3.
- (C) 2 – 1 – 3.
- (D) 1 – 3 – 2.
- (E) 3 – 1 – 2.

50

Analise o depoimento de uma professora que se tornou surda, com diagnóstico de surdez acentuada bilateral neurossensorial, após a gravidez da sua segunda filha.

“Desde que me tornei surda, há seis anos, vivo a duplicidade de culturas bem como a condição de “estrangeira” nas duas situações. Para os surdos, ao mesmo tempo que sou surda, sou uma ex-ouvinte; para os ouvintes, ao mesmo tempo que sou surda, causo “estranhamento” por ser uma ex-ouvinte, e ter domínio total da Língua Portuguesa oral e escrita e de ambas as culturas, de ouvinte e surda. (...) Eu assumo minha (...) identidade surda e recuso o rótulo de deficiente.”

GUILHERME, Paulo. *Surdos são tratados como incapazes, diz professora-doutora*. G1 de São Paulo. 2011.

Assinale a opção que apresenta o tipo de identidade surda dessa professora.

- (A) Flutuante.
- (B) Embaçada.
- (C) Diáspora.
- (D) Híbrida.
- (E) Intermediária.

51

“Ele usa muitos gestos e expressões que nos ajudam a entender e assimilar cada sinal. No começo foi muito desafiador, pois ele não fala nada, mas aos poucos fomos nos acostumando. Sem contar que ele é muito engraçado e a aula fica leve e divertida”, afirmou a estudante de hotelaria Célia Keiko, 34 anos, (...)”

BORGES, Fernanda. *Professor surdo administra aulas de Libras para alunos ouvintes em Goiás*. G1 de Goiás. 2014.

Assinale a opção que apresenta a ação que o aprendiz ouvinte deve ter para evitar a oralização, quando ainda não tem o domínio da LIBRAS.

- (A) Comunica que o erro sempre está presente, mas que o contexto ajuda a perceber a intenção comunicativa.
- (B) Utiliza a comunicação por meio da datilologia, da escrita ou da utilização de expressões faciais e/ou corporais a partir do contexto.
- (C) Fixa o olhar na face do emissor da mensagem, pois é falta de educação desviar o olhar.
- (D) Ao aprender uma segunda língua pode ter o suporte da primeira para compreender e comparar as gramáticas.
- (E) Busca um convívio com os surdos para desenvolver a língua oral e visual e ter um melhor desempenho linguístico.

52

“Em síntese, a história dos surdos, contada pelos não-surdos, é mais ou menos assim: primeiramente os surdos foram “descobertos” pelos ouvintes, depois eles foram isolados da sociedade para serem “educados” e afinal conseguem ser como os ouvintes; quando não mais se pôde isolá-los, porque eles começaram a formar grupos que se fortaleciam, tentou-se dispersá-los, para que não criassem guetos.”

Relacione as diferentes visões da representação dos sujeitos surdos às suas características.

1. Historicismo
 2. História crítica
 3. História cultural
- () Os surdos precisam de ajuda para se promoverem; assim, a educação é vista como caridade porque os surdos têm dificuldades em acompanhar o processo ensino/aprendizagem.
- () Os surdos são apresentados como sujeitos com experiências visuais, com identidades multifacetadas, em que a Língua de Sinais é a manifestação da diferença linguística e cultural.
- () Os surdos são categorizados em graus de surdez com uma educação de caráter clínico-terapêutico e de reabilitação, sendo a Língua de Sinais considerada prejudicial aos surdos.

Assinale a opção que indica a relação correta, na ordem apresentada.


- (A) 3 – 2 – 1.
- (B) 3 – 1 – 2.
- (C) 2 – 3 – 1.
- (D) 1 – 2 – 3.
- (E) 2 – 1 – 3.


53


Carlos, aluno do 7º ano do Ensino Fundamental, estava conversando com seus colegas surdos, durante o Atendimento Educacional Especializado.

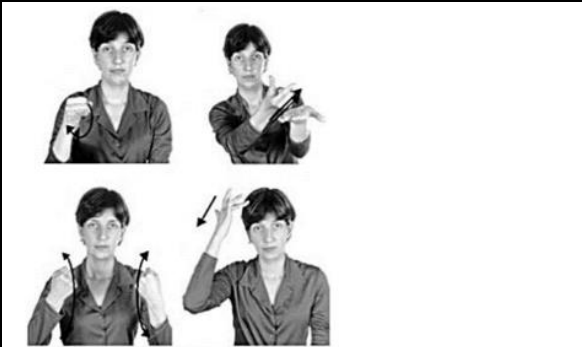
Sua professora observou que ele construía frases na ordem SVO (Sujeito-Verbo-Objeto). Pesquisando sobre o tema, ela observou que esse é um argumento que concebe essa ordem como básica na LIBRAS.


Assinale a opção que apresenta um exemplo de variação de advérbios de frequência, que **não** podem interromper a relação entre verbo e objeto.

(A) 

(B) 

(C) 

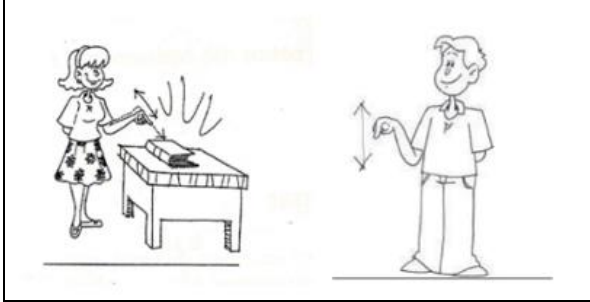
(D) 

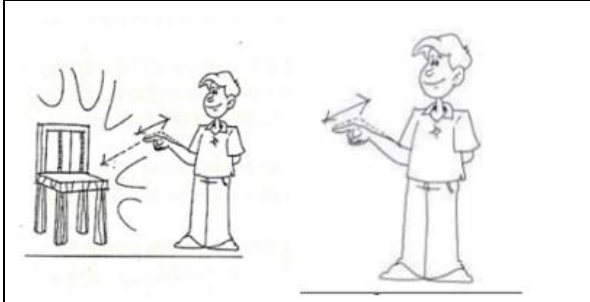
(E) 

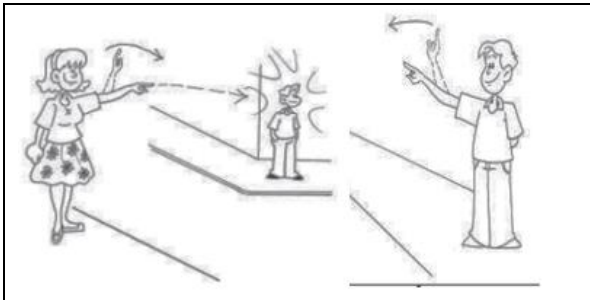
54

Na Libras, os pronomes demonstrativos e os advérbios de lugar têm o mesmo sinal, mas em contextos distintos, ou seja, o ponto de articulação e as orientações do olhar são diferentes.

Relacione os sinais às suas definições.

1. 

2. 

3. 

- () É um apontar para o lugar da terceira pessoa, mas diferentemente do pronome pessoal, com um olhar direcionado para a coisa/pessoa ou lugar.
- () É um apontar para o lugar em frente ao emissor, apontando para pessoa/coisa mencionada.
- () É um apontar para o lugar em frente ao receptor, acrescido de um olhar direcionado, não para o receptor, mas para o ponto sinalizado com relação à coisa/pessoa que está perto da segunda pessoa do discurso.

Fonte: (Libras em Contexto-2007.)

Assinale a opção que indica a relação correta, na ordem apresentada.

- (A) 1 – 3 – 2.
- (B) 3 – 2 – 1.
- (C) 1 – 2 – 3.
- (D) 2 – 1 – 3.
- (E) 3 – 1 – 2.

55

A Literatura Surda é um dos artefatos culturais que favorece o desenvolvimento e a valorização dos elementos identitários, linguísticos e culturais da pessoa surda e que é pouco utilizado no ambiente escolar inclusivo.

Assinale a opção que descreve corretamente a *Literatura Surda*.

- (A) É um artefato cultural que retrata e recria a realidade de um povo, por meio de textos literários produzidos pela comunidade de pessoas ouvintes.
- (B) É uma literatura que dá oportunidade ao surdo de expressar suas inquietações, interpretações e revoltas sobre o mundo ouvintista, destacando os clássicos da literatura.
- (C) É a produção de textos literários em sinais, que traduz a experiência visual e possibilita tanto as representações ouvintes quanto as surdas.
- (D) É um tipo de literatura que se relaciona com a produção de histórias narradas/sinalizadas e que apresentam a língua de sinais na modalidade escrita.
- (E) É construída com base nas experiências visuais e culturais do povo surdo, sendo registrada em vídeos sinalizados e/ou escritos tanto na Língua Portuguesa quanto na Escrita dos Sinais.

56

O Art. 14 da Resolução nº 1/2010 dispõe sobre o Atendimento Educacional Especializado no Sistema Estadual de Ensino do Tocantins, apresenta as ações que devem ser observadas quanto à estrutura da organização das classes que terão alunos com deficiência.

Assinale a opção que apresenta um serviço de apoio pedagógico, específico para alunos surdos e/ou surdo-cegos, em classes comuns, quando necessário.

- (A) Disponibilização de professor para atuar como apoio à locomoção, à alimentação e à higiene.
- (B) Atuação de professor especializado em transtornos globais do desenvolvimento e superdotação/altas habilidades.
- (C) Atuação de professor-intérprete, professor instrutor e guia intérprete das linguagens e códigos aplicáveis.
- (D) Disponibilização de professor instrutor que atenda, isoladamente, ao aluno que foi avaliado em áreas do conhecimento humano.
- (E) Disponibilizar o apoio de professor guia-intérprete em classes com mais de 25 alunos.

57

Em LIBRAS, as expressões não-manuais possibilitam a mudança de significação em cada contexto que possa se expressar.

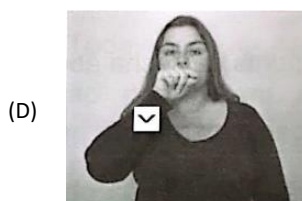
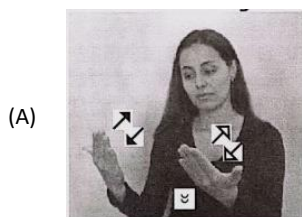
Assinale a opção em que um sinal, na forma exclamativa, apresenta a mesma sinalização, mas em contexto de significações diferentes.



58

No Brasil, os quatro esquemas para a escrita de sinais são o SignWriting (SW), a Escrita de Língua de Sinais (ELIs), o Sistema de Escrita da Libras (SEL) e a Escrita Visogramada das Línguas de Sinais (Visografia).

Assinale a opção que apresenta, na Escrita de Sinais, o movimento para um tipo de contato.



59

Observe a imagem a seguir.

Categoria

Complexos – fila de pessoas andando
(estímulo com movimento – VM)

Imagem-estímulo



CM – parte 1
4



CM – parte 2
4



Fonte: (Bernardino, 2012:266). Adaptado.

Em LIBRAS, os classificadores são afixos incorporados ao radical do verbo ou do nome. Alguns tipos de classificadores apresentam configurações de mãos relacionadas à coisa, à pessoa e ao animal, funcionando como marcadores de concordância.

Assinale a opção que apresenta a descrição correta do tipo de classificador utilizado na imagem.

- (A) É utilizado para descrever a aparência de um objeto, na forma, tamanho, textura ou desenho, usualmente produzido com ambas as mãos, para formas simétricas ou assimétricas.
- (B) Retrata a parte específica do corpo em uma posição determinada ou realizando uma ação, sendo que a configuração de mão retrata a forma de uma parte do corpo.
- (C) Utiliza-se este classificador para demonstrar como se usa alguma coisa.
- (D) Indica o movimento e a posição de um número de objetos, pessoas ou animais, podendo ser um número determinado ou não.
- (E) Esse classificador utiliza a parte superior do corpo do sinalizador, que vai desempenhar a função de verbo na frase, especialmente os braços.

60

Gabriela, professora surda de uma classe bilíngue de alunos surdos, apresentou a contação de uma história em sequência lógica, utilizando expressões corporais e faciais, assim como de classificadores, que auxiliaram na incorporação dos personagens da história narrada.

O discurso em Libras é construído fundamentado em espaços mentais, porém há distinção entre: espaço mental, espaço mental *token* e espaço mental sub-rogado.

De acordo com a observação do uso do próprio corpo para expressar a “voz” do personagem, assinale a afirmativa correta.

- (A) A sinalização tem como base os espaços físicos, mas não são relacionados apenas as pessoas presentes, também são construídos com objetos ou pessoas ausentes.
- (B) Ao sinalizar o narrador/sinalizador mapeia, cognitivamente, o espaço físico que o rodeia, podendo fazer uso para indicar um ponto que tenha uma representação mental dos interlocutores.
- (C) O sinalizador/narrador produz um diálogo, utilizando pontos específicos no espaço de sinalização, conhecidos como referentes locais.
- (D) O sinalizador/narrador pode criar e assumir o papel de qualquer personagem da situação narrada e sinalizar como se fossem eles, assumindo uma posição realista, incorporado pelo próprio sinalizador.
- (E) A sinalização é realizada no espaço a sua frente, associando locais diferentes para se referir a objetos, pessoas ou conceitos.

Redação

O Brasil ainda sofre com diversos problemas sociais, que se fazem presentes nos mais variados setores, abrangendo uma grande parcela da população e aumentando nossos índices negativos em mortalidade, desnutrição, analfabetismo, crimes, exclusão e tantos outros. Por isso, torna-se muito importante conhecer esses problemas, entender suas causas e identificar formas de combatê-los.

Em um texto dissertativo-argumentativo de extensão entre 20 a 30 linhas, redigido em linguagem culta, expresse sua opinião sobre o seguinte tema:

Qual o mais grave problema social do Brasil? Apresente suas causas e formas de combatê-lo.

1

2

3

4

5

6

7

8

9

10

11

12

13

14

15

16

17

18

19

20

21

22

23

24

25

26

27

28

29

30

Realização

