



ASSEMBLEIA LEGISLATIVA DO ESTADO DE RONDÔNIA – ALE-RO

EDITAL N° 01, DE 20 DE OUTUBRO DE 2025

NÍVEL MÉDIO – MANHÃ

ASSISTENTE LEGISLATIVO TÉCNICO EM LOGÍSTICA

PROVA OBJETIVA
TIPO 1 (BRANCA)



SUA PROVA

Além deste caderno de questões contendo **80 (oitenta)** questões objetivas, você receberá do fiscal de sala uma folha para a marcação das respostas.

As questões objetivas têm **5 (cinco)** opções de resposta (A, B, C, D e E) e somente uma delas está correta.



TEMPO

- **4 (quatro) horas** é o período disponível para a realização da prova, **já incluído o tempo para a marcação da folha de respostas**.
- **2 (duas) horas e 30 (trinta) minutos** após o início da prova, é possível retirar-se da sala, sem levar o caderno de questões nem qualquer tipo de anotação de suas respostas.
- **30 (trinta) minutos** antes do término do período de prova, é possível retirar-se da sala, **levando o caderno de questões**.



NÃO SERÁ PERMITIDO

- Qualquer tipo de comunicação entre os candidatos durante a aplicação da prova.
- Usar o sanitário ao término da prova, após deixar a sala.
- Anotar informações relativas às respostas em qualquer outro meio que não seja este caderno de questões.



INFORMAÇÕES GERAIS

- Verifique se este caderno de questões está completo e sem falhas de impressão. Caso contrário, **notifique imediatamente o fiscal da sala**, para que sejam tomadas as devidas providências.
- Na folha de respostas, confira seus dados pessoais, especialmente nome, número de inscrição e documento de identidade, e leia atentamente as instruções para preencher a folha de respostas.
- **Use somente caneta esferográfica, fabricada em material transparente, com tinta preta ou azul.**
- Assine seu nome apenas no espaço reservado na folha de respostas.
- Confira a cor e o tipo do seu caderno de questões. Caso tenha recebido caderno de questões com cor ou tipo diferente do impresso em sua folha de respostas, o fiscal deve ser **obrigatoriamente** informado para o devido registro na ata da sala.
- O preenchimento das respostas é de sua responsabilidade e não será permitida a substituição da folha de respostas em caso de erro.
- Para fins de avaliação, serão levadas em consideração apenas as marcações realizadas na folha de respostas.
- Os candidatos serão submetidos ao sistema de detecção de metais quando do ingresso e da saída de sanitários durante a realização das provas.

Boa prova!

MÓDULO I

Língua Portuguesa

ATENÇÃO: O texto a seguir se refere às 6 próximas questões.

'Quer abordar?', me perguntou a moça

De início não entendi o verbo cravado no coração da frase e, usando o etarismo a meu favor, pedi graciosamente, por favor, que a moça repetisse.

O cenário era a loja de um shopping no Leblon, onde eu negociava com ela, vendedora educadíssima, os últimos detalhes da compra de um produto volumoso que, sem carro, eu não podia levar naquele momento. Foram necessárias três repetições da frase até que – como se falava no tempo do orelhão, quando o português era ouvido por aqui – a ficha caiu:

“Eu posso abordar o produto?”, era o que perguntava a moça, fazendo-se finalmente entender. A moça queria ostentar na fala o mesmo padrão internacional do shopping.

A pureza vernacular não linka com a minha prosa vadia de cronista. A ideia aqui é mexer com a língua, roçar na de Luís de Camões e – como o tamanduá esticando a dele para pegar as formigas – tirar prazer disso. Para manter o emprego, equilíbrio num parágrafo as ordens do manual de redação – exibindo às vezes uma mesóclise de polainas – e já no parágrafo seguinte caio de boca – com o *piercing* no lábio inferior – no saboreio do último barbarismo ouvido na esquina. Nada a ver com os rigores de um professor de português. O target não é preparar o leitor para a nota mil do Enem, mas meter a língua onde não se foi chamado.

A propósito. Preciso dizer que quando eu, cliente, finalmente entendi o que a moça na loja do shopping queria dizer com a proposta de “abdar” a compra, eu aquiesci jovial – e me fiz *up to date*:

“Sim, por favor, adressa, sim”.

(Trecho adaptado da crônica de Joaquim Ferreira dos Santos, publicada em “O Globo”.)

1

Com relação ao texto, assinale o comentário **inadequado**.

- (A) Em “usando o etarismo a meu favor” (primeiro parágrafo), o autor se vale do fato de ser uma pessoa mais velha para disfarçar sua incompreensão quanto ao significado de abordar.
- (B) No trecho “eu negociava com ela, vendedora educadíssima, os últimos detalhes da compra de um produto *volumoso*” a palavra *volumoso* pode ser substituída, sem alteração de sentido, pelo termo *vultoso*.
- (C) No trecho “Eu posso abordar o produto?” (terceiro parágrafo), a vendedora do shopping perguntou se poderia apor o endereço do comprador no produto, para evitar possíveis erros de troca.
- (D) O verbo abordar pode ser considerado um neologismo; daí a estranheza do autor.
- (E) Ao dizer, no final do texto, que “se fez *up to date*: Sim, por favor, adressa, sim”, o autor demonstra sua intenção de se revelar moderno e atualizado quanto à evolução da língua.

2

Na crônica de Joaquim Ferreira dos Santos, a função predominante é

- (A) metalinguística.
- (B) referencial.
- (C) emotiva.
- (D) apelativa.
- (E) poética.

3

No trecho “e já no parágrafo seguinte caio de boca [...] no saboreio do último barbarismo ouvido na esquina”, o processo de formação da palavra sublinhada é

- (A) a reduplicação.
- (B) a derivação prefixal e sufixal.
- (C) o hibridismo.
- (D) a derivação parassintética.
- (E) a conversão.

4

Assinale a opção em que a substituição do termo sublinhado por um sinônimo é **incorreta**.

- (A) A pureza vernacular não linka com a minha prosa vadia de cronista (coaduna).
- (B) O target não é preparar o leitor para a nota mil do Enem (objetivo).
- (C) (...) eu aquiesci jovial – e me fiz *up to date* (concordei).
- (D) (...) no saboreio do último barbarismo ouvido na esquina (cacografia).
- (E) (...) usando o etarismo a meu favor (idadismo).

5

Em relação ao texto, assinale a afirmativa correta.

- (A) A crítica ao emprego do verbo abordar advém do repúdio do autor a palavras que infrinjam a pureza vernacular.
- (B) Em “exibindo às vezes uma mesóclise de polainas”, o autor reconhece que a mesóclise deve ser utilizada com frequência na linguagem escrita.
- (C) Para tirar a nota mil do Enem, o estudante deve obedecer rigorosamente à norma culta e evitar estrangeirismos e neologismos, o que não é o caso do autor, que é mais liberal nesse sentido.
- (D) Os rigores de um professor de português nada têm a ver com as normas gramaticais de um Manual de Redação.
- (E) Em “como se falava no tempo do orelhão, quando o português era ouvido por aqui” o autor externa ironicamente sua exaltação à linguagem do passado e sua crítica à linguagem falada no presente.

6

Assinale a frase, retirada do texto, que apresenta intertextualidade com outra frase conhecida, considerada como um ditado popular.

- (A) Nada a ver com os rigores de um professor de português.
- (B) (...) pedi graciosamente, por favor, que a moça repetisse.
- (C) (...) como se falava no tempo do orelhão, quando o português era ouvido por aqui.
- (D) O target não é preparar o leitor para a nota mil do Enem, mas meter a língua onde não se foi chamado.
- (E) A moça queria ostentar na fala o mesmo padrão internacional do shopping.

7

Avalie as afirmativas a seguir, relativas a textos normativos legais.

- I. Alíneas devem ser designadas por letras minúsculas, seguidas de um parêntese de fechamento: a), b), c).
- II. Na numeração de artigos, utiliza-se apenas a numeração ordinal: art. 1º, art. 8º, art. 10º.
- III. Na numeração de parágrafos, utiliza-se apenas a numeração cardinal: § 3, § 9, § 10.
- IV. Incisos devem ser designados por algarismos romanos e iniciados por letra minúscula: I, II, III.

Está correto o que se afirma em

- (A) I e IV, apenas.
- (B) II e III, apenas.
- (C) III e IV, apenas.
- (D) I e II, apenas.
- (E) I, II, III e IV.

8

A charge é antiga, mas o assunto continua atual.



Na charge, produzida por Erasmo e retirada do Jornal de Piracicaba, o efeito de humor se dá sobretudo

- (A) pelas desavenças entre pai e filho.
- (B) pelo duplo sentido da palavra escola.
- (C) pelo fato de a mãe não ter feito qualquer comentário.
- (D) pelo fato de o termo *escola* ser um hiperônimo.
- (E) pela atitude ambígua do filho do casal.

9

Assinale a opção em que não há crase em lacuna alguma.

- (A) Ele costumava deixar seus pertences largados __ vontade no chão. __ despeito de nossos conselhos, guardava suas fotos em envelopes, mas agora já __ acondiciona em álbuns especiais.
- (B) __ exposição que se inaugura hoje __ 17h, ficará aberta de terça __ sexta-feira, das 12h30min __ 18h30min.
- (C) Logo __ entrada, __ esquerda de quem entra, existe uma parte coberta possivelmente visando __ abrigar __ pessoas da chuva.
- (D) Todos querem um fim de semana __ beira-mar com __ família e pouco __ pouco vão trazendo alegria __ quela praia deserta.
- (E) O Brasil foi o primeiro país __ reconhecer __ fotografia como obra de arte, graças __ D. Pedro II, um dos primeiros fotógrafos brasileiros.

10

Leia a frase a seguir.

A fala e a escrita são modalidades diferentes da linguagem humana __ a primeira se utiliza de unidades sonoras __ a segunda __ ao contrário __ emprega sinais gráficos.

Assinale a pontuação que preenche corretamente as lacunas da frase acima.

- (A) vírgula – dois-pontos – ponto e vírgula – vírgula
- (B) dois-pontos – vírgula – ponto e vírgula – vírgula
- (C) dois-pontos – ponto e vírgula – vírgula – vírgula
- (D) dois-pontos – vírgula – vírgula – ponto e vírgula
- (E) ponto – ponto e vírgula – ponto e vírgula – vírgula

11

Assinale a opção em que a lacuna da frase deve ser preenchida pelo segundo elemento contido nos parênteses.

- (A) Os vereadores ____ (por ora / por hora) decidiram adiar a votação.
- (B) Devido às fortes chuvas, vários brincantes tiveram seus carros ____ (empossados / empoçados) na lama.
- (C) A agremiação do boi Malhadinho foi parcialmente prejudicada em sua apresentação devido ao ____ (mau / mal) tempo.
- (D) O grupo “Flor do Campo” se apresentou na noite desse sábado, ____ (quando / onde) o som de tambores fez a floresta pulsar.
- (E) A agremiação exibiu o Xauara, figura que vai ____ (de encontro à / ao encontro da) preservação da natureza, pois simboliza a destruição das queimadas e a poluição dos rios.

12

Assinale a opção em que há erro na classificação gramatical do termo sublinhado.

- (A) Meu irmão chegou cansado de viagem / advérbio.
- (B) Como estivesse atrasado, acabou perdendo o avião / conjunção.
- (C) Apesar de muito esforço, não conseguiu passar no concurso / locução prepositiva.
- (D) Um ciclone inesperado atingiu Rio Bonito do Iguaçu, no estado do Paraná / adjetivo.
- (E) Em 99% das casas e do comércio da cidade, a energia que foi cortada já foi restabelecida / pronome.

Raciocínio Lógico Matemático

13

Considere a afirmação:

“Se o cozinheiro é competente, o almoço não vai atrasar.”

A negação dessa afirmação é

- (A) O cozinheiro não é competente e o almoço vai atrasar.
- (B) O cozinheiro é competente e o almoço vai atrasar.
- (C) O cozinheiro é competente ou o almoço não vai atrasar.
- (D) O cozinheiro não é competente ou o almoço não vai atrasar.
- (E) O cozinheiro é competente e o almoço não vai atrasar.

14

Samuel compra e vende carros usados na sua loja. Em uma das suas transações, ele comprou um carro usado e anunciou como preço de venda um valor 20% maior do que gastou na compra. Entretanto, na hora de vender, ele deu ao comprador um desconto de 10% sobre o preço de venda anunciado. Com isso, ele lucrou R\$ 5.200,00 nessa transação.

Esse carro foi vendido por

- (A) R\$ 65.000,00.
- (B) R\$ 68.600,00.
- (C) R\$ 70.200,00.
- (D) R\$ 74.800,00.
- (E) R\$ 78.000,00.

15

Arlindo, Benedito, Gilmar, Nonato e Osvaldo vão acampar. Eles possuem duas barracas, sendo uma menor, que comporta duas pessoas, e outra maior, comportando três pessoas. Entretanto, Arlindo e Benedito não querem ficar na mesma barraca.

Respeitando esse desejo, o número de maneiras diferentes em que as cinco pessoas podem ser arrumadas, nas duas barracas, é

- (A) 3.
- (B) 4.
- (C) 5.
- (D) 6.
- (E) 8.

16

Uma panela de sopa pode alimentar ou 6 adultos ou 10 crianças. Em certa ocasião, havia 4 panelas de sopa e foram alimentadas 25 crianças.

Com a sopa que sobrou, a quantidade de adultos que podem ser alimentados é igual a

- (A) 6.
- (B) 9.
- (C) 12.
- (D) 15.
- (E) 18.

17

Uma rádio fez uma pesquisa para conhecer melhor o seu público ouvinte. Ao todo, 240 pessoas foram entrevistadas. Do total de entrevistados, 100 eram mulheres e 136 ouvem a rádio. Constatou-se também que apenas 6 mulheres não ouvem a rádio.

Dos homens entrevistados, o percentual daqueles que ouvem a rádio é de

- (A) 10%.
- (B) 20%.
- (C) 25%.
- (D) 30%.
- (E) 35%.

18

Em uma urna há 10 cartas, sendo 5 vermelhas e 5 pretas. Em cada uma das 5 cartas vermelhas está escrito uma das letras A, B, C, D e E. O mesmo ocorre com cada uma das cartas pretas. Todas as cartas são diferentes entre si.

Sorteiam-se, ao acaso, duas cartas em sequência e sem reposição.

A probabilidade de as cartas sorteadas terem a mesma cor ou a mesma letra é igual a

- (A) 2/5.
- (B) 3/5.
- (C) 2/9.
- (D) 4/9.
- (E) 5/9.

Noções de Informática

19

O setor de Informática da ALE-RO está elaborando um manual de especificações técnicas para a aquisição de novos computadores. É necessário descrever corretamente a função de cada componente para justificar a escolha técnica.

Assinale a opção que apresenta corretamente o componente de *hardware* e sua função principal na arquitetura básica de um computador.

- (A) CPU: armazenar permanentemente o sistema operacional e os arquivos dos usuários.
- (B) Memória RAM: fornecer energia estável e adequada para todos os componentes do computador.
- (C) HD/SSD: armazenar temporariamente os dados dos programas e do sistema que estão em execução ativa.
- (D) Placa Mãe: interconectar todos os componentes principais do computador e permitir sua comunicação.
- (E) Fonte de Alimentação: executar cálculos, operações lógicas e coordenar as atividades de todos os outros componentes de *hardware*.

20

Durante uma sessão longa e de alta demanda na ALE-RO, o sistema de registro de votos e tramitação de emendas começa a ficar extremamente lento. O analista de TI, ao monitorar o sistema, observa que a memória física (RAM) está completamente utilizada. O sistema operacional então passa a usar um recurso para não travar completamente.

O recurso técnico que o sistema operacional utiliza como extensão da memória RAM física, quando essa atinge sua capacidade máxima, armazenando dados temporariamente em um dispositivo de armazenamento secundário, é denominado

- (A) Memória Cache L3.
- (B) Memória Virtual.
- (C) Registradores da CPU.
- (D) Memória Flash.
- (E) Armazenamento em Nuvem.

21

Um servidor público da ALE-RO está redigindo um relatório extenso no Microsoft Word 365 (BR), no Windows 10 (BR). Para otimizar seu trabalho e evitar o uso excessivo do *mouse*, ele utiliza combinações de teclas para executar comandos comuns com mais agilidade.

A seguir, relacione os atalhos de teclado às ações que o servidor deseja realizar.

1. Ctrl + B
 2. Ctrl + T
 3. Ctrl + Z
 4. Ctrl + L
- () Salvar o documento em que está trabalhando.
 - () Selecionar todo o texto do documento atual.
 - () Desfazer a última ação realizada.
 - () Pesquisar por uma palavra específica dentro do documento.
- Assinale a opção que indica a relação correta, na ordem apresentada.
- (A) 1 – 2 – 3 – 4.
 - (B) 2 – 1 – 3 – 4.
 - (C) 4 – 3 – 2 – 1.
 - (D) 1 – 3 – 4 – 2.
 - (E) 3 – 4 – 1 – 2.

22

A Diretoria Legislativa da ALE-RO estabeleceu um padrão formal para a redação de todas as suas indicações. O modelo oficial define que os títulos das seções principais (como “EMENTA” e “JUSTIFICATIVA”) devem usar a fonte Arial, tamanho 14, negrito e com um espaçamento de 24 pontos, após o parágrafo.

No MS Word 365 (BR), a maneira mais eficiente e profissional para aplicar e garantir a uniformidade desse padrão em todos os documentos é

- (A) utilizar o Pincel de Formatação para copiar a formatação de um título para os outros.
- (B) formatar manualmente cada título, seguindo as especificações em cada novo documento.
- (C) criar e aplicar um Estilo específico para esses títulos, que armazena todas as regras de formatação.
- (D) salvar o texto formatado como um AutoTexto para inserção rápida.
- (E) alterar as configurações padrão do Tema do documento.

23

O setor de protocolo da ALE-RO precisa gerar automaticamente um código único para cada novo documento. O código é composto pelo Ano (coluna A), a sigla do Tipo de Processo (coluna B, ex.: "PL" para Projeto de Lei) e um Número Sequencial com 5 dígitos (coluna C, ex.: 00045). O formato final desejado é "2026-PL-00045", conforme ilustra a figura a seguir.

	A	B	C	D
1	Ano	TipoProcesso	Sequencial	Sigla
2	2026	PL	00045	2026-PL-00045
3				
4				
5				

Para criar esse código formatado na coluna D, a fórmula correta a ser inserida na célula D2 e arrastada para baixo é:

- (A) =A2 & B2 & C2
- (B) =CONCATENAR(A2;"-";B2;"-";TEXTO(C2;"00000"))
- (C) =JUNTA TEXTO("-";VERDADEIRO;A2;B2;C2)
- (D) =A2 + "-" + B2 + "-" + C2
- (E) =SE(A2&"- "&B2&"- "&C2)

24

O setor de transparência da ALE-RO publica mensalmente uma planilha no Google Sheets com os gastos por departamento. Um servidor precisa criar um gráfico que mostre, de forma clara e imediata, a proporção (%) do orçamento total consumida por cada um dos seis departamentos em um determinado mês.

O tipo de gráfico mais adequado no Google Sheets para atender a esse objetivo de visualizar partes de um todo é

- (A) Gráfico de Linhas.
- (B) Gráfico de Colunas.
- (C) Gráfico de Pizza (ou Rosca).
- (D) Gráfico de Dispersão.
- (E) Gráfico de Barras.

Legislação Específica

25

No exercício de suas atribuições como servidora pública da Assembleia Legislativa do Estado de Rondônia, Shirley foi questionada acerca das especificidades da inexigibilidade de licitação constantes da Resolução ALE/RO nº 593, de 30 de outubro de 2024, que estabelece disposições regulamentares acerca das atribuições e procedimentos de licitações e contratos administrativos, no âmbito do aludido Órgão.

Assinale a resposta correta dada por Shirley ao mencionado questionamento.

- (A) A prorrogação da vigência dos contratos regularmente formalizados em decorrência de inexigibilidade de licitação é proibida, independentemente da demonstração de vantajosidade para a Administração.
- (B) A contratação direta por inexigibilidade de licitação é cabível nas hipóteses em que autorizada por lei, mesmo nas situações em que a justificativa de preços demonstre a possibilidade de competição.
- (C) Os processos de contratações de bens e serviços por meio de inexigibilidade de licitação deverão conter, dentre outros documentos, proposta comercial da pretensa contratada dentro do prazo de validade.
- (D) A contratação direta no âmbito do sistema de registro de preços (SRP) é vedada, de modo que, em hipótese alguma, poderá haver o seu processamento mediante dispensa e inexigibilidade de licitação.
- (E) A justificativa do preço em contratações de bens e serviços por inexigibilidade de licitação deverá ser realizada pelo valor global do contrato e não por cada item, sendo necessária a comprovação da razoabilidade de preço, conforme procedimentos especificados na norma.

26

Certa autoridade competente classificou como reservada uma determinada informação, sob o fundamento de que sua divulgação ou seu acesso irrestrito poderiam prejudicar ou causar risco a projetos de pesquisa e desenvolvimento científico ou tecnológico.

Diante de tais circunstâncias, assinale a afirmativa correta, em consonância com o disposto na Lei nº 12.527/2011.

- (A) O fundamento invocado não é idôneo para determinar o sigilo, pois não se enquadra dentre as situações consideradas imprescindíveis à segurança da sociedade e do Estado.
- (B) A aludida qualificação importa no sigilo de tal informação pelo prazo máximo de quinze anos, passível de prorrogação por mais um ano.
- (C) A classificação em questão deverá necessariamente indicar o prazo de sigilo, contado em anos, meses ou dias, ou de evento que defina o seu termo final, conforme os limites legais.
- (D) A decisão que determina a classificação é definitiva, não podendo ser reavaliada para fins de desclassificação ou redução de prazo, de ofício ou mediante provocação.
- (E) Transcorrido o prazo da classificação é necessária a edição de ato administrativo específico para fins de decretar o fim do sigilo, pois a informação não se torna de acesso público automaticamente.

27

William é servidor público do Estado de Rondônia, regularmente investido, que alcançou a estabilidade. Recentemente, contudo, William tem vivido intercorrências no espectro familiar, envolvendo a doença da madrastra que o criou, Valentina, que requer cuidados especiais, bem como o iminente deslocamento de sua esposa, Jane, para Brasília para o exercício de mandato eletivo como senadora, sendo certo que Eva, irmã de William por parte de pai e filha de Valentina, também é servidora estável do mesmo ente federativo.

Diante dessa situação hipotética, à luz das disposições acerca da licença por motivo de doença na família e da licença por motivo de afastamento de cônjuge ou companheiro na Lei Complementar nº 68, de 09 de dezembro de 1992 e suas alterações, assinale a afirmativa correta.

- (A) William e Eva poderão usufruir de licença por motivo de doença de Valentina ao mesmo tempo, considerando que o seu tratamento requer cuidados especiais.
- (B) A licença que venha a ser deferida a William por motivo de afastamento de Jane deverá abarcar todo o mandato eletivo como senadora, independentemente da necessidade de renovação.
- (C) William, na qualidade de enteado, não poderá obter licença por motivo de doença de sua madrastra Valentina, de modo que seu afastamento deve se dar sem remuneração para o tratamento de assuntos pessoais.
- (D) A licença de William pelo afastamento de Jane será concedida sem prejuízo de remuneração do cargo efetivo, por até um ano, independentemente do exercício do cargo, e, excedendo esse prazo, será sem remuneração.
- (E) A licença de William, por motivo de doença de Valentina, somente será deferida se a assistência direta do servidor for indispensável e não puder ser prestada simultaneamente com o exercício do cargo.

28

Considerando o disposto no Código de Ética e Decoro Parlamentar da Assembleia Legislativa do Estado de Rondônia, o deputado que, pela primeira vez, utilizar, em discurso ou proposição, expressões atentatórias ao decoro parlamentar está sujeito à penalidade de

- (A) censura verbal.
- (B) censura escrita.
- (C) suspensão de prerrogativas regimentais por até seis meses.
- (D) suspensão do mandato por até seis meses.
- (E) perda do mandato.

29

Acerca da validade dos atos administrativos, avalie as assertivas a seguir.

- I. Não poderá ser considerado inválido o ato administrativo no caso de falta ou insuficiência de motivação.
- II. Nos atos discricionários, será razão de invalidade a falta de correlação entre o motivo e o objeto do ato, tendo em vista a sua finalidade.
- III. Os atos administrativos deverão ser precedidos do processo administrativo adequado à sua validade e à proteção dos direitos e interesses dos administrados.

Considerando o disposto na Lei do Processo Administrativo do Estado de Rondônia (Lei Ordinária nº 3.830, de 27 de junho de 2016), está correto o que se afirma em

- (A) I, apenas.
- (B) II, apenas.
- (C) I e III, apenas.
- (D) II e III, apenas.
- (E) I, II e III.

30

O Regimento Interno da Assembleia Legislativa do Estado de Rondônia, Resolução nº 32, de 21 de agosto de 1990 e suas alterações, delimita as comissões permanentes, o número de membros e a competência de cada uma delas.

Com base na mencionada norma, assinale a opção correta a respeito do tema.

- (A) Comissão de Agropecuária e Política Rural, com 7 (sete) membros, à qual compete a matéria atinente ao regime jurídico-administrativo e concessão e uso dos bens civis públicos.
- (B) Comissão de Segurança Pública, com 7 (sete) membros, à qual compete manifestar-se sobre a prisão em flagrante e pedido de sustação de processo contra Deputados.
- (C) Comissão de Transportes e Obras Públicas, com 5 (cinco) membros, à qual compete opinar sobre critérios para fixação e aumento de tarifas dos serviços intermunicipais de transportes.
- (D) Comissão de Habitação e Assuntos Municipais, com 5 (cinco) membros, à qual compete propor e avaliar políticas de prevenção e combate à violência urbana e rural e discriminação racial, social, étnica ou quanto à orientação sexual.
- (E) Comissão de Finanças, Economia, Tributação, Orçamento e Organização Administrativa, com 5 (cinco) membros, à qual compete opinar sobre recursos regimentais, bem como pedidos de audiência ou consulta formulados por Deputados ou pela Mesa Diretora.

31

Com vistas a analisar um projeto de lei que versa sobre servidores públicos do Estado de Rondônia, Salete, servidora da Assembleia Legislativa do mencionado ente federativo, teve que analisar as peculiaridades das normas da respectiva Constituição Estadual acerca do tema.

Assinale a afirmativa que indica a correta conclusão alcançada por Salete, à luz do disposto na Carta Estadual.

- (A) Nenhum servidor poderá ser diretor ou integrar conselho de empresa fornecedora do Estado, ou que realize qualquer modalidade de contrato com o Estado, sob pena de demissão do serviço público, salvo quando o contrato obedecer a cláusulas uniformes.
- (B) Inexiste qualquer vedação expressa quanto à nomeação de cônjuge, companheiro ou parente em linha reta, colateral ou por afinidade até o terceiro grau, inclusive, da autoridade nomeante ou de servidor da mesma pessoa jurídica investido em cargo de direção, chefia ou assessoramento para o exercício de cargo em comissão ou de confiança.
- (C) Os servidores eleitos para dirigentes sindicais ficam à disposição do seu sindicato, com ônus para o destino, nas proporções delimitadas pela norma, dentre as quais a de que a categoria profissional cujo montante de servidores na base sindical seja de até 1000 (mil) servidores, terá direito a licenciar até 5 (cinco) servidores.
- (D) A remuneração e o subsídio mensal dos ocupantes de cargos, funções e empregos públicos dos Poderes Executivo e Legislativo terão como limite o subsídio mensal do Governador e dos Deputados Estaduais, respectivamente.
- (E) Os servidores dos Poderes Executivo, Legislativo e Judiciário poderão ser transferidos ou removidos *ex-officio* para cargo ou função que devam exercer fora da localidade de sua residência, sem o seu consentimento, a qualquer momento.

32

Deodato, servidor da Assembleia Legislativa do Estado de Rondônia, está com receio de ter praticado, no exercício de suas atribuições, conduta passível de caracterizar ato de improbidade que atenta contra os princípios da Administração Pública, de modo que decidiu aprofundar os seus conhecimentos acerca de tal ato de improbidade, à luz do disposto na Lei nº 8.429/1990, com a redação conferida pela Lei nº 14.230/2021.

Assinale a afirmativa que indica a conclusão correta alcançada por Deodato.

- (A) Toda ilegalidade é passível de caracterização do ato de improbidade em análise, independentemente da comprovação de que o agente público tinha por objetivo obter proveito ou benefício indevido para si ou para outra pessoa entidade.
- (B) O dispositivo relativo à categoria em comento é aplicável nas situações que não se enquadrem com ato de improbidade que importe em enriquecimento ilícito ou que cause lesão ao erário, de modo que o respectivo rol não pode ser considerado taxativo.
- (C) O dolo é imprescindível para a caracterização do ato de improbidade em cotejo, assim como é necessário o reconhecimento de que a conduta produziu danos ao erário, sem o que não haverá improbidade.
- (D) O enquadramento de conduta funcional na categoria em exame não depende da demonstração objetiva da prática de ilegalidade no exercício da função pública, tampouco da indicação das normas constitucionais, legais ou infralegais violadas.
- (E) Nem todo ato que viola princípio da Administração Pública poderá caracterizar o ato de improbidade objeto de questionamento, sendo exigida lesividade relevante ao bem jurídico tutelado para serem passíveis de sancionamento.

História e Geografia de Rondônia

33

Desde o período colonial, a região dos vales dos rios Guaporé e Madeira ocupou posição estratégica na definição das fronteiras amazônicas.

A respeito do papel histórico e atual da região citada, avalie as afirmativas a seguir e assinale (V) para verdadeira e (F) para falsa.

- () Nos primeiros séculos da colonização, a presença portuguesa na região esteve associada à exploração econômica, à navegação fluvial e à necessidade de assegurar a posse territorial frente ao império espanhol.
- () Ao longo do século XX, políticas de integração nacional, como a criação do Território Federal do Guaporé, a construção da Ferrovia Madeira-Mamoré e, posteriormente, da rodovia BR-364, buscaram fortalecer a presença do Estado brasileiro e integrar a Amazônia Ocidental ao restante do país.
- () Atualmente, a região continua sendo estratégica, enfrentando desafios relacionados ao controle das fronteiras internacionais, à circulação de pessoas e mercadorias, às migrações e à atuação do Estado na garantia da soberania nacional.

As afirmativas são, respectivamente,

- (A) V – F – V.
- (B) V – V – F.
- (C) F – V – V.
- (D) F – V – F.
- (E) V – V – V.

34

No final do século XIX e no início do século XX, a economia da borracha na Amazônia esteve estreitamente ligada às disputas territoriais na região do atual Acre e às redefinições do mapa político da América do Sul, intensificadas após a independência de antigas colônias espanholas, como a Bolívia.

Nesse contexto, a construção da Estrada de Ferro Madeira-Mamoré esteve inserida em um conjunto de medidas políticas, diplomáticas e econômicas adotadas pelo Estado brasileiro para enfrentar esses impasses.

Com base nesse cenário histórico, assinale a afirmativa correta.

- (A) A construção da Estrada de Ferro Madeira-Mamoré inseriu-se no contexto da chamada Revolução Acreana, desencadeada pela disputa entre o Império do Brasil e a República da Bolívia pela região que corresponde ao atual estado do Acre, então valorizada pela exploração dos seringais.
- (B) Em 1899, a Bolívia apoiou a proclamação da chamada República Independente do Acre, liderada pelo espanhol Luís Gálvez Rodríguez de Arias, ao mesmo tempo em que negociou a concessão do território ao truste anglo-americano Bolivian Syndicate, com o objetivo de organizar a produção e a exportação da borracha acreana.
- (C) O governo de Campos Sales, com sede no Rio de Janeiro, recusou inicialmente o reconhecimento da República do Acre e, em defesa do cumprimento dos tratados internacionais firmados com a Bolívia – especialmente o Tratado de Ayacucho, de 1867 –, determinou o envio de tropas federais para retomar o controle do território acreano.
- (D) Em 1901, o Brasil encaminhou a disputa para a via diplomática, resultando na assinatura do Tratado de Petrópolis (1903), pelo qual o Acre foi incorporado ao Brasil, que, em contrapartida, comprometeu-se a construir uma ferrovia para viabilizar o escoamento da borracha pelo rio Madeira até Porto Velho.
- (E) A Estrada de Ferro Madeira-Mamoré foi concluída em 1912, no contexto de expansão do comércio da borracha, atuando como importante vetor de integração e dinamização econômica regional até a década de 1970, quando foi substituída pelo transporte rodoviário.

35



Mapa das linhas telegráficas após os trabalhos da Comissão Rondon. Fonte: Obras Raras Fiocruz

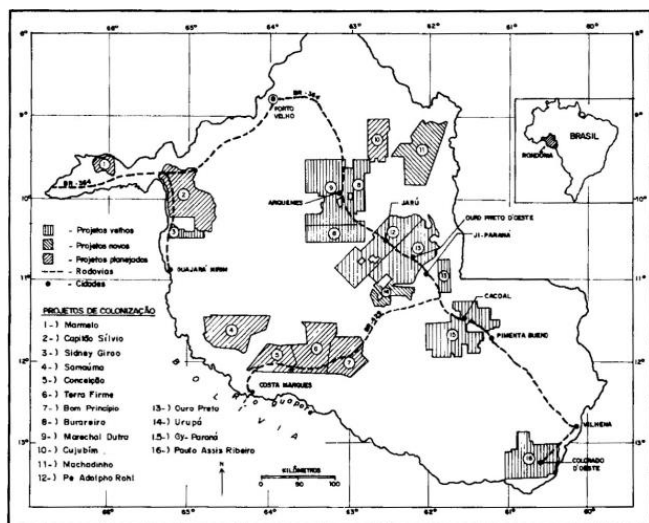
A imagem apresentada corresponde a um mapa utilizado nas palestras do Coronel Cândido Mariano da Silva Rondon, no qual estava representado o fechamento do circuito de comunicações telegráficas do Brasil, resultado dos trabalhos da Comissão Rondon, no início do século XX.

Considerando esse contexto histórico, o principal objetivo da Comissão Rondon foi

- (A) realizar o mapeamento das fronteiras do sertão brasileiro, concebido como referência da autenticidade nacional, com finalidade predominantemente cultural e ideológica.
- (B) apoiar missões científicas e sanitárias do Instituto Oswaldo Cruz, especialmente as voltadas ao estudo de doenças tropicais na região do rio Madeira e as dirigidas à saúde indígena.
- (C) implantar linhas telegráficas entre o Centro-Oeste e a Amazônia, conectando Cuiabá a Porto Velho, com vistas à integração territorial e à ampliação das comunicações nacionais.
- (D) desenvolver ações de integração econômica entre a capital federal e os estados do Norte e Centro-Oeste e incentivar a imigração durante o governo de Afonso Pena.
- (E) catalogar recursos naturais e etnias indígenas, para retratar a riqueza singular da cultura brasileira, em sintonia com os valores do modernismo.

36

A figura a seguir mostra a localização dos projetos de assentamento da década de 1970 implantados ao longo da BR-364, rodovia que percorre todo o estado, ligando Rondônia ao Acre e a Mato Grosso.



Fonte: Fearnside, 1989

No contexto do regime militar, o projeto de colonização oficial conduzido pelo INCRA em Rondônia

- (A) buscou promover a ocupação agrícola extensiva do território por meio dos Projetos Integrados de Colonização (PICs), que previam a distribuição de pequenos lotes, financiados com recursos públicos e privados.
- (B) foi direcionado a famílias migrantes, sobretudo oriundas da região Nordeste do Brasil, afetadas pelas recorrentes secas do sertão, incentivando a agricultura familiar e a pecuária de pequeno porte, sobretudo caprina.
- (C) envolvia a concessão do direito de uso de terras públicas, inicialmente sem a titulação definitiva da propriedade, associada à organização administrativa dos assentamentos e à oferta de serviços básicos aos colonos.
- (D) visava reduzir os chamados “vazios demográficos” da Amazônia e integrar a região ao restante do país, por meio do estímulo à migração interna e da ampliação da presença do Estado no território.
- (E) concentrou os assentamentos ao longo da BR-364, o que condicionou o padrão de ocupação do espaço rondoniense e inviabilizou a interiorização do povoamento e a consolidação de núcleos urbanos no interior do estado.

37

Rondônia integra o bioma Amazônia e apresenta como formação vegetal predominante a floresta ombrófila aberta, que corresponde a cerca de 72% da cobertura florestal natural do estado.

Esse tipo de floresta

- (A) ocorre principalmente em áreas de transição entre a Floresta Amazônica e as regiões extra-amazônicas, onde há influência de climas relativamente mais secos.
- (B) apresenta dossel fechado, vegetação extremamente densa e elevada estratificação, com árvores que podem atingir cerca de 50 metros de altura e copas fortemente entrelaçadas.
- (C) caracteriza-se por árvores esparsas, troncos retorcidos e raízes profundas, intercaladas por um tapete contínuo de gramíneas, adaptada a climas com estações secas e com solos pobres.
- (D) resulta de áreas de reflorestamento, destinadas à exploração econômica da madeira ou da celulose, com espécies como pinus, eucalipto e também espécies nativas, como o paricá.
- (E) é marcado pelo predomínio de palmeiras, como buriti, babaçu e carnaúba, formando fisionomias específicas dentro do bioma amazônico, associadas a áreas úmidas ou de transição ecológica.

38

Em novembro de 2025, o Quilombo Forte Príncipe da Beira, localizado no município de Costa Marques (RO), foi o palco do evento “A Terra é Meu Quilombo”. A iniciativa promoveu uma imersão em arqueologia pública e educação patrimonial, unindo moradores do quilombo e pesquisadores da Universidade Federal de Rondônia (UNIR) em escavações arqueológicas comunitárias, oficinas e rodas de conversa. O principal objetivo do evento foi utilizar a arqueologia como instrumento de fortalecimento identitário: “Não estamos apenas procurando fragmentos do passado. Estamos desenterrando as provas materiais da nossa longa existência aqui, resgatando uma história que foi sistematicamente apagada. Cada fragmento encontrado no nosso quintal é um fio que tece a narrativa da nossa resistência e fortalece o nosso direito a esta terra”, afirma Lulu, presidente da Associação Quilombola do Forte Príncipe da Beira (ASQFORTE).

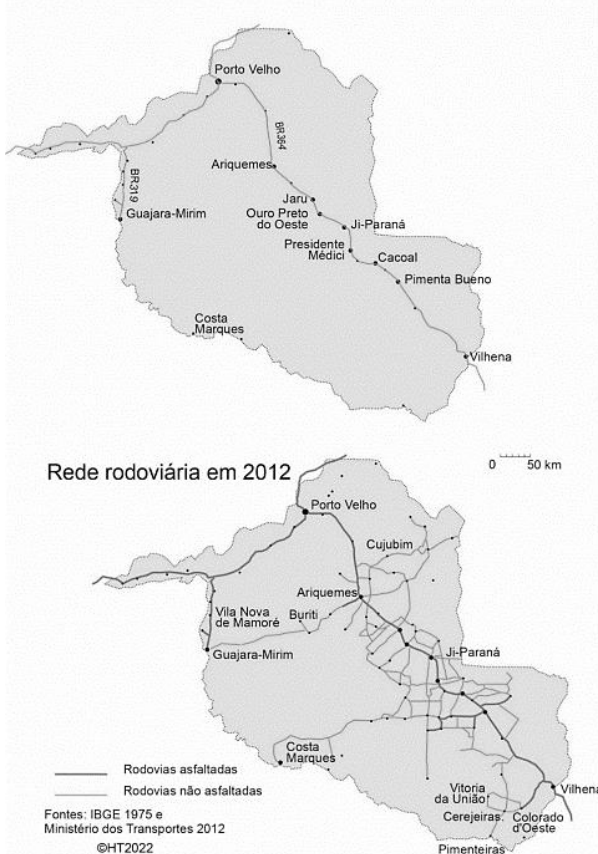
Adaptado de <https://www.unir.br/cartao/exibir/313>

Com base no relato sobre o evento “A Terra é Meu Quilombo”, realizado no Quilombo Forte Príncipe da Beira (Costa Marques–RO), e considerando a trajetória histórica das comunidades quilombolas em Rondônia, assinale a afirmativa correta.

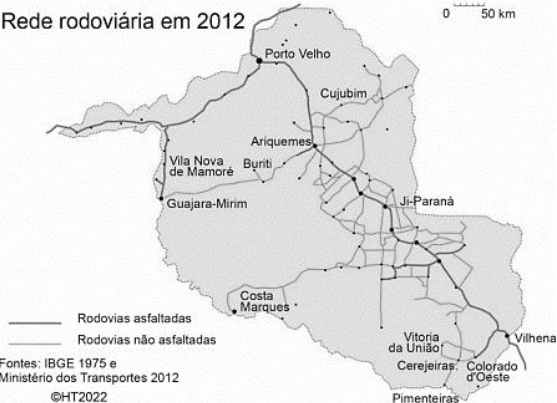
- (A) A utilização da arqueologia pública no quilombo visa a uma reconstituição acadêmica do passado, vinculada aos preceitos da objetividade e da isenção científicas.
- (B) As comunidades quilombolas em Rondônia constituíram-se no período posterior à Constituição de 1988, como resultado direto das políticas de regularização fundiária.
- (C) A valorização de vestígios materiais e da memória coletiva contribui para o fortalecimento da identidade quilombola e para a reivindicação de direitos territoriais historicamente negados.
- (D) O Exército, responsável pela tutela do Forte, concedeu à comunidade remanescente de quilombos Forte Príncipe da Beira o título coletivo de propriedade das terras, impossibilitando a venda da área, e garantindo a sobrevivência das gerações futuras.
- (E) A arqueologia aplicada a territórios quilombolas visa à preservação patrimonial do sítio e pode ser utilizada para titulação da comunidade, por isso o conhecimento científico se sobrepõe aos saberes tradicionais da comunidade.

39

Rede rodoviária em 1974



Rede rodoviária em 2012



A respeito das mudanças no desenvolvimento viário e na ocupação territorial de Rondônia entre 1974 e 2012, considere os dois mapas e avalie as afirmativas a seguir.

- I. Em 1974, a rede viária era incipiente e fortemente concentrada na BR-364, eixo estruturante que ligava Porto Velho ao sul do território e ao Centro-Sul do país. A ocupação territorial acompanhava esse traçado linear: os núcleos urbanos e as atividades econômicas estavam majoritariamente alinhados à rodovia, com vastas áreas do interior ainda pouco acessíveis.
- II. Em 2012, observa-se uma ampliação significativa e a diversificação da malha viária, com a multiplicação de rodovias federais, estaduais e vicinais, tanto asfaltadas quanto não. Esse adensamento da rede indica a interiorização da ocupação, a consolidação de novos municípios e a articulação entre diferentes polos regionais, como Ariquemes, Ji-Paraná e Vilhena.
- III. A expansão da rede viária atuou como principal vetor da ocupação do território, funcionando simultaneamente como causa e consequência desse processo. Em 1974, a malha rodoviária era limitada basicamente à BR-364 e à BR-425, esta última responsável por substituir a Ferrovia Madeira-Mamoré na ligação entre Porto Velho e Guajará-Mirim. Já em 2012, observa-se a formação de uma rede rodoviária mais ampla e articulada, desenvolvida a partir desse eixo central e responsável por promover a expansão e a interiorização da ocupação territorial.

Está correto o que se afirma em

- (A) I, apenas.
- (B) II, apenas.
- (C) I e II, apenas.
- (D) II e III, apenas.
- (E) I, II e III.

40

Com a elevação de Rondônia à condição de Estado da Federação, no início da década de 1980, tornou-se necessário organizar suas instituições políticas e administrativas, entre elas o Poder Legislativo estadual. Esse processo envolveu eleições, a atuação de uma Assembleia Constituinte e a definição das bases constitucionais do novo ente federativo.

Nesse contexto, assinale a afirmativa que descreve corretamente um aspecto da história do Poder Legislativo do estado de Rondônia.

- (A) A primeira eleição no recém-criado estado de Rondônia ocorreu em novembro de 1982, quando a população escolheu o novo governador e os 24 deputados estaduais que teriam a missão de atuar como constituintes.
- (B) Durante a Assembleia Constituinte, realizada entre fevereiro e agosto de 1983, o papel legislador era exercido pelo Governador que legislava mediante decretos-leis.
- (C) A efetiva implantação do Poder Legislativo aconteceu em agosto de 1983, quando foi reformada a Constituição, a Assembleia Constituinte foi extinta e a Assembleia Legislativa foi instalada.
- (D) No texto da primeira Constituição de Rondônia foi inserido um dispositivo que garantia à Câmara e ao Tribunal de Contas autonomia administrativa e financeira, algo então inexistente, e que foi absorvido no texto da Constituição Federal de 1988.
- (E) Atualmente, o Poder Legislativo do estado de Rondônia é exercido por 24 deputados estaduais eleitos a cada quatro anos, cujo número corresponde ao dobro da representação do Estado na Câmara dos Deputados.

MÓDULO II

Assistente Legislativo

41

A logística integrada tem o objetivo de auxiliar as tomadas de decisão em diferentes níveis hierárquicos.

A opção que apresenta esses níveis, do mais longo prazo em direção ao de mais curto prazo, é

- (A) tático, estratégico e operacional.
- (B) tático, operacional e estratégico.
- (C) estratégico, tático e operacional.
- (D) estratégico, operacional e tático.
- (E) operacional, tático e estratégico.

42

Um gerente logístico de uma empresa realizou um estudo para determinar o custo unitário de transporte (CT) e de estoque (CE) em função do tamanho do lote (L) para envio dos produtos, obtendo as seguintes curvas:

$$CE = 100 + 0,2 \times L$$

$$CT = 1000 - 0,5 \times L + 0,005 \times L^2$$

Se o objetivo da empresa for reduzir os custos totais de estoque e transporte, o tamanho do lote a ser adotado vale

- (A) 5.
- (B) 10.
- (C) 20.
- (D) 30.
- (E) 40.

43

Em um sistema logístico, as atividades denominadas de “logística de planta” são as que compreendem

- (A) o contato com os diferentes tipos de fornecedores, até a definição das principais rotas de recebimento até a chegada das matérias primas à fábrica
- (B) a chegada das matérias primas à fábrica, triagem e processamento, até o recebimento das matérias primas na produção
- (C) o recebimento das matérias-primas na produção e o suporte logístico à fabricação, até a entrega dos produtos acabados para a expedição
- (D) a entrega dos produtos acabados até a expedição, definição das rotas de entrega e envio dos produtos até os clientes
- (E) envio dos produtos até os clientes, pós processamento da venda e coleta da satisfação dos clientes

44

Os três componentes primários de um sistema logístico são

- (A) processamento de pedidos, manutenção de estoques e transportes.
- (B) transportes, esteira de fabricação e manutenção de estoques.
- (C) esteira de fabricação, faturamento de vendas e processamento de pedidos.
- (D) manutenção de estoques, transportes e faturamento de vendas.
- (E) transportes, processamento de pedidos e esteira de fabricação.

45

Os custos de transporte podem consistir em uma parcela importante dos custos logísticos de uma empresa. Desta forma, é importante uma análise detalhada dos custos unitários envolvidos na utilização de cada um dos modais de transportes.

Embora esses custos variem de acordo com o tipo de carga transportada, assinale a opção que indica três modos de transporte em ordem crescente de custos unitários observados na grande maioria das situações.

- (A) Modo rodoviário, modo ferroviário, modo aéreo.
- (B) Modo ferroviário, modo rodoviário, modo aéreo.
- (C) Modo rodoviário, modo aéreo, modo ferroviário.
- (D) Modo ferroviário, modo aéreo, modo rodoviário.
- (E) Modo aéreo, modo rodoviário, modo ferroviário.

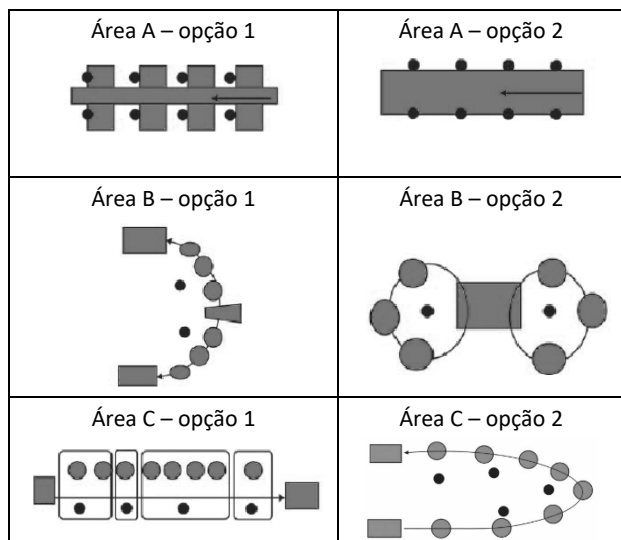
46

O ramo da logística denominado de “logística reversa” é aquele responsável por

- (A) procurar um destino para os itens defeituosos em uma fábrica, para reduzir os custos de perdas.
- (B) estudar as falhas no processo produtivo, de forma a reduzir os custos totais unitários dos itens produzidos.
- (C) computar o custo unitário dos produtos, considerando as atividades de fabricação, estoque e transporte.
- (D) realizar a assistência aos consumidores dos produtos, garantindo a reposição dos itens reclamados pelos clientes.
- (E) encaminhar as sobras de produção para reaproveitamento ou descarte adequado, de forma a preservar o meio ambiente.

47

Um consultor em logística necessita tomar decisões quanto ao *layout* de postos de trabalho em três áreas de uma empresa, tendo sido oferecidas, em cada área, as opções mostradas a seguir, onde os pontos pretos correspondem à posição dos operadores e, em alguns desenhos, as bordas em preto delimitam os postos de trabalho.



Fonte: Cruz, Rosa, "Operações e Logística, pg. 70

Considerando a possibilidade de troca de elementos de trabalho entre os operadores, a flexibilidade para entrada de novos operadores, o acesso dos trabalhadores às diferentes atividades e o balanceamento adequado das operações, os layouts preferíveis nas áreas A, B e C devem ser, respectivamente, as opções

- (A) 1, 2 e 1.
- (B) 1, 2 e 2.
- (C) 2, 1 e 1.
- (D) 2, 1 e 2.
- (E) 2, 2 e 1.

48

O arranjo físico de um sistema de produção em células de manufatura pode proporcionar uma melhora no "throughput", que é definido como sendo

- (A) o espaço disponível para atuação de cada operador.
- (B) a taxa de preparação e saída dos produtos.
- (C) o custo unitário de fabricação do produto.
- (D) a taxa de falhas no produto final entregue.
- (E) o tempo de reconfiguração do *layout*.

49

Um indicador de desempenho muito utilizado em logística é conhecido pela sigla OTIF, que permite medir

- (A) a taxa de devolução dos produtos pelos clientes.
- (B) o custo unitário por volume transportado x distância.
- (C) a entrega do produto no tempo correto e quantidade solicitada pelo cliente.
- (D) o percentual médio de produtos que ficam ociosos, aguardando o processamento dos pedidos.
- (E) O tempo médio em que uma matéria prima, entregue pelo fornecedor, demora para entrar em produção.

50

Uma empresa, que fabrica e entrega determinado item sob demanda, apresenta o seguinte registro do status de cada item vendido, ao longo do tempo.

Início de fabricação	Realização do Pedido	Fim de fabricação	Entrega do produto
02/01/26	02/01/26	05/01/26	09/01/26
04/01/26	03/01/26	08/01/26	11/01/26
06/01/26	04/01/26	09/01/26	13/01/26
08/01/26	05/01/26	11/01/26	14/01/26
09/01/26	07/01/26	13/01/26	16/01/26

Considerando os dados apresentados, o tempo de ciclo médio de pedido da empresa, em dias, foi de

- (A) 3,4.
- (B) 5,1.
- (C) 6,8.
- (D) 7,2.
- (E) 8,4.

51

A tabela a seguir mostra o custo incorrido no transporte de diversos lotes de um produto por uma empresa, para alguns clientes.

Quantidade (# itens)	Distância (km)	Custo (R\$)
100	25	37,00
150	40	52,00
50	15	25,00
80	8	20,00
20	10	22,00

O indicador de custos de transporte dessa empresa, em centenas de unidades de produto por km, vale aproximadamente

- (A) 1,55.
- (B) 1,98.
- (C) 2,17.
- (D) 2,64.
- (E) 3,40.

52

A análise de viabilidade econômica de um sistema logístico requer a adequada avaliação dos custos e receitas associadas a esse sistema, ao longo do tempo, para verificar se satisfazem a taxa de retorno desejada.

A decisão sobre a viabilidade desse sistema é baseada em uma técnica que resulta em um valor conhecido pela sigla

- (A) JIT.
- (B) ROL.
- (C) TCO.
- (D) VPL.
- (E) SWOT.

53

As competências de liderança de um gestor podem ser classificadas como estratégicas, de resultados ou de gestão de pessoas.

Duas competências que podem ser consideradas como eminentemente estratégicas são

- (A) gestão de crises e inovação.
- (B) inovação e capacidade de mudança.
- (C) capacidade de mudança e engajamento de equipes.
- (D) desenvolvimento de habilidades e gestão de crises.
- (E) engajamento de equipes e desenvolvimento de habilidades.

54

As medidas de desempenho de um sistema logístico podem ter diferentes finalidades. Relacione os tipos de medidas listados a seguir, com seus respectivos objetivos.

1. Medidas de controle
 2. Medidas corretivas
 3. Medidas de direcionamento
- () Adaptam os processos para aprimorar o desempenho.
 - () Acompanham continuamente o desempenho do sistema.
 - () Projetadas para motivar o pessoal.

A sequência correta das medidas, na ordem apresentada, é

- (A) 1 – 2 – 3.
- (B) 1 – 3 – 2.
- (C) 2 – 1 – 3.
- (D) 3 – 1 – 2.
- (E) 3 – 2 – 1.

55

O procedimento de avaliação do desempenho de uma empresa por meio da comparação com resultados de concorrentes ou de outras empresas de vanguarda no setor é denominada de

- (A) crossover.
- (B) outsourcing.
- (C) benchmarking.
- (D) reengineering.
- (E) SWOT analysis.

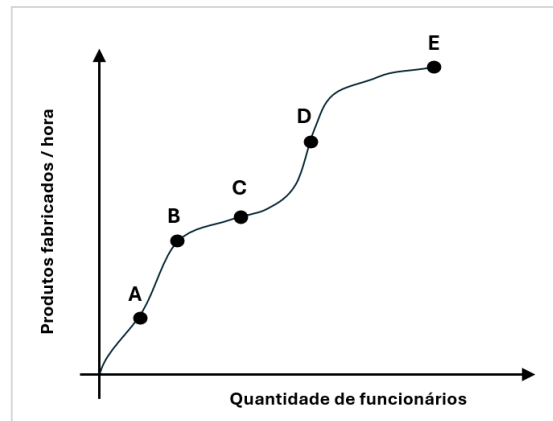
56

A visibilidade do estoque é o indicador de desempenho que mede o tempo para

- (A) conhecimento, em tempo real, das informações sobre o estado do estoque.
- (B) Identificação física, nos estoques, dos itens que devem ser separados para envio.
- (C) obtenção, em estoque, de um item faltante, após requisição ao setor de fornecimento.
- (D) verificação, no sistema de inventários, se um item se encontra disponível para entrega.
- (E) disponibilização, nos estoques, dos materiais recém recebidos nos sistemas da empresa.

57

A figura a seguir mostra como varia a quantidade total fabricada de um produto por hora, em função da quantidade total de funcionários trabalhando.

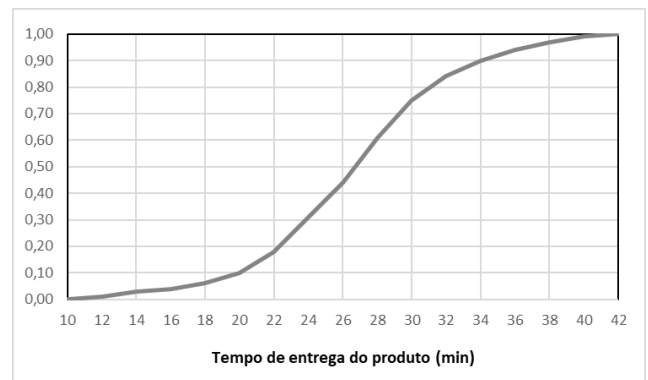


O ponto que corresponde ao maior valor de produtividade total por unidade de mão de obra é o indicado pela letra:

- (A) A.
- (B) B.
- (C) C.
- (D) D.
- (E) E.

58

A figura a seguir mostra a distribuição de probabilidades acumulada do tempo de entrega de um produto.



A diferença entre os 1º e 3º quartis dessa distribuição mede, aproximadamente,

- (A) 4 min.
- (B) 7 min.
- (C) 12 min.
- (D) 16 min.
- (E) 21 min.

59

A tabela a seguir mostra a quantidade de pedidos processados por dia pelo setor logístico de uma empresa:

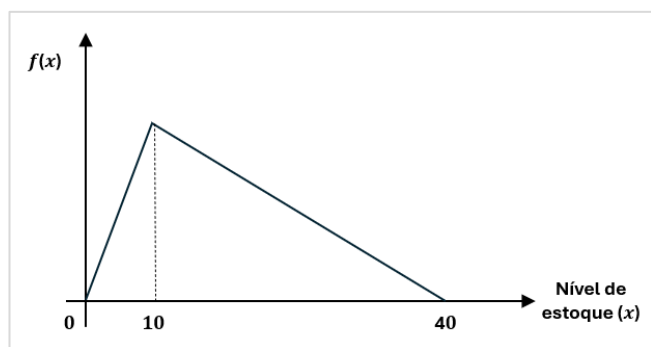
dia	# Pedidos	dia	# Pedidos
1	150	6	70
2	180	7	90
3	190	8	100
4	120	9	140
5	110	10	150

O desvio médio, em módulo, da quantidade de itens produzidos diariamente vale, aproximadamente,

- (A) 22.
(B) 25.
(C) 28.
(D) 32.
(E) 39.

60

A figura a seguir mostra a função densidade de probabilidade $f(x)$ do nível de estoque em um armazém, medido em unidades de um produto (x).



O nível médio de estoque neste armazém vale aproximadamente

- (A) 16,7.
(B) 18,2.
(C) 23,3.
(D) 28,2.
(E) 33,3.

61

O setor de qualidade de uma empresa levantou a quantidade de dias em que os itens são entregues em atraso, obtendo os valores percentuais mostrados na tabela a seguir.

Dias em atraso	% de vezes em que ocorre o atraso
0	72
1	15
2	8
3	5

O número médio de dias de atraso na entrega desse item vale, aproximadamente,

- (A) 0,36.
(B) 0,40.
(C) 0,46.
(D) 0,54.
(E) 0,63.

62

A figura a seguir mostra um trecho de uma tabela Excel, onde estão sendo registrados os dados de fabricação de diversos produtos em uma fábrica, ao longo dos dias.

	A	B	C	D
1	Dia	Produto	Quantidade produzida	Quant. peças defeituosas
2	03/01/26	A	124	3
3	03/01/26	B	65	2
4	03/01/26	C	95	0
5	04/01/26	A	116	2
6	04/01/26	B	48	1
7	04/01/26	C	102	0
8	05/01/26	A	154	1
9	05/01/26	B	57	0
10	05/01/26	C	89	0
11	06/01/26	A	132	2
12	06/01/26	B	83	1
13	06/01/26	C	85	0

Espera-se que essa tabela cresça com o tempo, não somente no decorrer dos dias, mas porque se pretende incluir colunas com informações adicionais sobre a produção diária de cada produto.

Deseja-se que, ao explorar os dados da tabela, seja sempre possível visualizar as colunas que compõem a chave primária composta à qual os dados estão relacionados, assim como o cabeçalho da tabela.

Para obter esse resultado, deve-se selecionar a opção "Congelar painéis", estando ativa a célula

- (A) A1.
(B) A2.
(C) B1.
(D) B2.
(E) C2.

63

O trecho da tabela a seguir mostra a quantidade vendida de diversos produtos e o respectivo preço unitário de venda.

	A	B	C	D
1				
2				
3		Item	Quantidade vendida (unid)	preço unitário (R\$)
4		1	86	200,00
5		2	57	150,00
6		3	106	100,00
7		4	115	80,00
8		5	63	110,00
9		6	51	115,00
10		7	60	48,00
11		8	103	70,00
12		9	57	90,00
13		10	116	40,00
14				

Caso se deseje computar o faturamento total referente a esses itens, deve-se empregar a fórmula

- (A) SOMA(C4: D13)
(B) SOMA(C4:C13;D4:D13)
(C) PRODUTO(C4:C13;D4:D13)
(D) SOMARPRODUTO(C4: D13)
(E) SOMARPRODUTO(C4:C13;D4:D13)

64

A figura a seguir mostra o preço e controle de estoques de peças produzidas em um setor de peças automotivas realizado em uma planilha EXCEL, onde os códigos na coluna B não estão necessariamente ordenados.

	A	B	C	D	E
1					
2					
3		ID produto	Nome	Preço (R\$)	Quant. em estoque
4		45006	Pistão	85,00	4
5		34001	Biela	120,00	3
6		12500	Anéis de pistão	45,00	2
7		36008	Válvula de admissão	38,00	4
8		45004	Comando de válvulas	320,00	5
9		50004	Junta do cabeçote	55,00	1
10		35820	Bloco do motor	1.850,00	4
11		41005	Cárter	210,00	5

Deseja-se criar, também no EXCEL, um mecanismo de consulta aos dados da tabela, mostrado a seguir, onde o usuário deve digitar o código do produto nas células da coluna I e obter, na coluna J, o preço do item. Caso o código do item não seja encontrado na primeira tabela, a coluna J deve indicar o código de erro “#N/D”.

	H	I	J
1			
2			
3		ID Produto	Preço
4		50004	55,00
5		45004	320,00
6		35820	1850,00

Para obter esse resultado, pretende-se digitar uma fórmula na célula J4, que possa ser copiada e colada em seguida para as outras células da mesma coluna (ex: J5, J6).

A expressão adequada para essa fórmula é

- (A) PROCV(I4;\$B\$4:\$E\$11;4;VERDADEIRO)
 (B) PROCV(I4;\$B\$4:\$D\$11;3;VERDADEIRO)
 (C) PROCV(I4;B4:D11;4;VERDADEIRO)
 (D) PROCV(I4;\$B\$4:\$D\$11;3;FALSO)
 (E) PROCV(I4;B4:E11;4;FALSO)

65

A tabela a seguir mostra o registro de horas trabalhadas por quatro funcionários, ao longo dos primeiros dias de Fevereiro/2026.

	A	B	C
1	Data	Funcionário	Horas trabalhadas
2	01/02/26	Marcelo	5
3	01/02/26	João	6
4	01/02/26	Maria	8
5	01/02/26	Inês	7
6	02/02/26	Marcelo	6
7	02/02/26	João	8
8	02/02/26	Maria	7
9	02/02/26	Inês	6
10	03/02/26	Marcelo	8
11	03/02/26	João	8
12	03/02/26	Maria	7
13	03/02/26	Inês	6

Para obter a quantidade de horas trabalhadas pelo funcionário “Marcelo”, a fórmula a ser criada no Excel é

- (A) SOMASE(\$B\$2:\$B\$13;"Marcelo";\$C\$2:\$C\$13)
 (B) CONT.SE(\$B\$2:\$B\$13;"Marcelo";\$C\$2:\$C\$13)
 (C) SOMASE(\$C\$2:\$C\$13;"Marcelo")
 (D) CONT.SE(\$C\$2:\$C\$13;"Marcelo")
 (E) SOMA(\$C\$2:\$C\$13;"Marcelo")

66

Uma fábrica possui M clientes, e todos eles podem consumir os mesmos tipos de produtos, sendo N a quantidade de tipos distintos de produtos.

Caso se deseje criar um modelo “Entidade-Relacionamento” para relacionar o tipo de produto com o cliente que o consumiu, este modelo deverá ser do tipo

- (A) 1:N
 (B) 1:M
 (C) N:1
 (D) M:1
 (E) N:M

67

Em um banco de dados, foi criada uma tabela para identificar os clientes da empresa, conforme mostrado a seguir.

NumCliente	Nome	Endereço
1	André	Rua X
2	Renata	Rua Y
3	Sílvio	Rua Z

Posteriormente, foi criada outra tabela para registrar os pedidos realizados, também mostrada a seguir.

NumPedido	NumCliente	Data	Valor
1	2	12/01/26	R\$250,00
2	3	15/01/26	R\$180,00
3	2	16/01/26	R\$74,00
4	1	17/01/26	R\$109,00

As colunas da segunda tabela que podem ser denominadas de chave estrangeira são as indicadas pelos cabeçalhos:

- (A) "NumPedido", somente.
 (B) "NumCliente", somente.
 (C) "Data" e "Valor" somente.
 (D) "NumPedido" e "NumCliente" somente.
 (E) "NumPedido", "NumCliente" e "Data", somente.

68

Um produto deve ser transportado da fábrica até um porto, distante 100km, de onde deverá seguir para o mercado externo. Há 5 modos alternativos para realizar esse transporte, cujos dados são mostrados a seguir.

Características de operação	Modo de transporte				
	1	2	3	4	5
Soma dos tempos de carga e descarga com o veículo cheio (horas)	10	4	6	8	1
Capacidade de transporte por veículo (unidades do produto)	800	200	250	500	150
Velocidade de transporte com o veículo cheio (km/h)	10	40	50	50	50
Velocidade de transporte com o veículo vazio (km/h)	30	60	80	40	80

Em cada ciclo de viagem, os veículos devem trafegar carregados da fábrica até o porto e voltar vazios do porto até a fábrica.

Considerando como critério de decisão o modo de transporte que oferece a maior velocidade de escoamento por quantidade de produto, deve-se escolher o modo

- (A) 1.
 (B) 2.
 (C) 3.
 (D) 4.
 (E) 5.

69

Um determinado item é altamente perecível.

Sob tais condições, o método mais adequado para realizar a rotina de operações de movimentação no armazém é o conhecido pela sigla

- (A) FEFO.
 (B) FIFO.
 (C) HIFO.
 (D) LIFO.
 (E) PRIO.

70

No processo de classificação de materiais em um almoxarifado, os procedimentos de rotina são realizados na seguinte ordem

- (A) cadastramento, catalogação, Identificação e codificação.
 (B) cadastramento, identificação, codificação e catalogação.
 (C) identificação, codificação, cadastramento e catalogação.
 (D) identificação, catalogação, cadastramento e codificação.
 (E) catalogação, identificação, codificação e cadastramento.

71

Uma empresa de logística montou um banco de dados em Microsoft Access para controlar a produção, composto pelas tabelas e respectivos campos mostrados a seguir.

Tabela	Campos
UNIDADE	IdUnidade (chave primária) NomeUnidade Cidade
PRODUTO	IdProduto (chave primária) Descricao Tipo
PRODUCAO	IdUnidade (chave estrangeira) IdProduto (chave estrangeira) DataProducao

As características desse sistema devem ser as seguintes:

- uma unidade pode produzir vários produtos;
- um produto pode ser produzido por várias unidades;
- não é permitido registrar produção sem que existam previamente a unidade e o produto;
- não é permitido excluir uma unidade se houver registros associados na tabela PRODUCAO;
- não é permitido que um mesmo produto seja registrado duas vezes, na mesma unidade e na mesma data.

Considerando exclusivamente os recursos nativos do Microsoft Access, assinale a afirmativa que atende corretamente a todos os requisitos.

- (A) Definir como chave primária composta da tabela PRODUCAO os campos idunidade, idproduto e dataproducao, habilitando integridade referencial sem exclusão em cascata.
 (B) Definir idunidade e idproduto como chaves primárias nas tabelas UNIDADE e PRODUTO e criar relacionamentos sem integridade referencial.
 (C) Criar índices simples para idunidade e idproduto em PRODUCAO e permitir exclusão em cascata no relacionamento.
 (D) Definir um campo autonumeração em PRODUCAO como chave primária e validar os dados para idunidade e idproduto.
 (E) Definir idproduto como chave primária da tabela PRODUCAO e habilitar atualização em cascata.

72

Com relação às definições dos sistemas de qualidade ISO 9000, avalie as definições a seguir.

- I. A conformidade corresponde ao atendimento a um requisito.
- II. Um procedimento é composto por um conjunto de processos
- III. Rastreabilidade é a capacidade de recuperar o histórico, aplicação ou localização do que está sendo considerado

Está correto o que se afirma em

- (A) I, somente.
- (B) II, somente.
- (C) I e II, somente.
- (D) I e III, somente.
- (E) II e III, somente.

73

Na metodologia Seis Sigma, as ações a serem tomadas devem ser realizadas na seguinte ordem:

- (A) analisar, mensurar, definir, incrementar e controlar.
- (B) controlar, mensurar, analisar, definir e incrementar.
- (C) definir, mensurar, analisar, incrementar e controlar.
- (D) incrementar, analisar, mensurar, controlar e definir.
- (E) mensurar, definir, incrementar, controlar e analisar.

74

Na metodologia de *Balanced Score Card*, a satisfação e fidelização são dois aspectos a serem buscados sob a perspectiva específica

- (A) dos processos internos.
- (B) do crescimento.
- (C) do aprendizado.
- (D) dos acionistas.
- (E) dos clientes.

75

Os sistemas de informação WMS foram desenvolvidos com o propósito principal de gerenciamento de

- (A) veículos.
- (B) armazéns.
- (C) postos de coleta.
- (D) linhas de produção.
- (E) postos de distribuição.

76

Os sistemas TMS tem por objetivo controlar diversos dados dos veículos, como velocidade, distância percorrida, tempo de direção e descanso.

Para a coleta simultânea desses dados, utiliza-se um aparelho denominado

- (A) GPS.
- (B) tacógrafo.
- (C) odômetro.
- (D) rastreador.
- (E) transponder.

77

Dos itens de custo listados a seguir de um sistema logístico, assinale o que não aparece nos orçamentos operacionais das atividades.

- (A) Custo de expedição de materiais.
- (B) Custo de combustível dos veículos.
- (C) Custo de processamento de pedido.
- (D) Custo de oportunidade dos estoques.
- (E) Custo de movimentação interna dos produtos.

78

Uma empresa decide adotar uma política de redução ao máximo dos estoques dos produtos. Duas consequências desta política, que devem ser levadas em consideração no cálculo do orçamento, é o aumento nos custos de

- (A) armazenamento e falta do produto.
- (B) fabricação e de armazenamento.
- (C) falta do produto e de transporte.
- (D) transporte e matérias primas.
- (E) matérias primas e fabricação.

79

Nos sistemas logísticos modernos, a estratégia de controle remoto é utilizada principalmente para

- (A) acompanhar, em tempo real, a localização e desempenho dos ativos.
- (B) eliminar a necessidade de sistemas de informação.
- (C) substituir a mão de obra humana nos armazéns.
- (D) aumentar o estoque de segurança dos produtos.
- (E) reduzir o número de fornecedores da empresa.

80

Uma empresa de logística implantou sistemas TMS e sensores IoT, resultando em uma redução dos atrasos nas operações, porém elevando o custo operacional total

Esse aumento dos custos pode ser explicado

- (A) pela redução na confiabilidade dos dados, devido à ausência de verificação "in loco" das atividades.
- (B) pelo aumento nos custos fixos, em função de decisões centralizadas e eliminação do controle local.
- (C) pelo aumento da necessidade de armazenamento, devido a entrega mais rápida dos produtos aos clientes.
- (D) pelo aumento nos custos trabalhistas, causado pela substituição da mão de obra por sistemas automáticos.
- (E) pelo aumento do nível de serviço, que requer intervenções em tempo real, necessitando mais recursos e custos variáveis.

Realização

