



ASSEMBLEIA LEGISLATIVA DO ESTADO DE RONDÔNIA – ALE-RO

EDITAL N° 01, DE 20 DE OUTUBRO DE 2025

NÍVEL MÉDIO – MANHÃ

ASSISTENTE LEGISLATIVO TÉCNICO EM DESENHO DE CONSTRUÇÃO CIVIL

PROVA OBJETIVA
TIPO 1 (BRANCA)



SUA PROVA

Além deste caderno de questões contendo **80 (oitenta)** questões objetivas, você receberá do fiscal de sala uma folha para a marcação das respostas.

As questões objetivas têm **5 (cinco)** opções de resposta (A, B, C, D e E) e somente uma delas está correta.



TEMPO

- **4 (quatro) horas** é o período disponível para a realização da prova, **já incluído o tempo para a marcação da folha de respostas**.
- **2 (duas) horas e 30 (trinta) minutos** após o início da prova, é possível retirar-se da sala, sem levar o caderno de questões nem qualquer tipo de anotação de suas respostas.
- **30 (trinta) minutos** antes do término do período de prova, é possível retirar-se da sala, **levando o caderno de questões**.



NÃO SERÁ PERMITIDO

- Qualquer tipo de comunicação entre os candidatos durante a aplicação da prova.
- Usar o sanitário ao término da prova, após deixar a sala.
- Anotar informações relativas às respostas em qualquer outro meio que não seja este caderno de questões.



INFORMAÇÕES GERAIS

- Verifique se este caderno de questões está completo e sem falhas de impressão. Caso contrário, **notifique imediatamente o fiscal da sala**, para que sejam tomadas as devidas providências.
- Na folha de respostas, confira seus dados pessoais, especialmente nome, número de inscrição e documento de identidade, e leia atentamente as instruções para preencher a folha de respostas.
- **Use somente caneta esferográfica, fabricada em material transparente, com tinta preta ou azul.**
- Assine seu nome apenas no espaço reservado na folha de respostas.
- Confira a cor e o tipo do seu caderno de questões. Caso tenha recebido caderno de questões com cor ou tipo diferente do impresso em sua folha de respostas, o fiscal deve ser **obrigatoriamente** informado para o devido registro na ata da sala.
- O preenchimento das respostas é de sua responsabilidade e não será permitida a substituição da folha de respostas em caso de erro.
- Para fins de avaliação, serão levadas em consideração apenas as marcações realizadas na folha de respostas.
- Os candidatos serão submetidos ao sistema de detecção de metais quando do ingresso e da saída de sanitários durante a realização das provas.

Boa prova!

MÓDULO I

Língua Portuguesa

ATENÇÃO: O texto a seguir se refere às 6 próximas questões.

'Quer abordar?', me perguntou a moça

De início não entendi o verbo cravado no coração da frase e, usando o etarismo a meu favor, pedi graciosamente, por favor, que a moça repetisse.

O cenário era a loja de um shopping no Leblon, onde eu negociava com ela, vendedora educadíssima, os últimos detalhes da compra de um produto volumoso que, sem carro, eu não podia levar naquele momento. Foram necessárias três repetições da frase até que – como se falava no tempo do orelhão, quando o português era ouvido por aqui – a ficha caiu:

“Eu posso abordar o produto?”, era o que perguntava a moça, fazendo-se finalmente entender. A moça queria ostentar na fala o mesmo padrão internacional do shopping.

A pureza vernacular não linka com a minha prosa vadia de cronista. A ideia aqui é mexer com a língua, roçar na de Luís de Camões e – como o tamanduá esticando a dele para pegar as formigas – tirar prazer disso. Para manter o emprego, equilíbrio num parágrafo as ordens do manual de redação – exibindo às vezes uma mesóclise de polainas – e já no parágrafo seguinte caio de boca – com o *piercing* no lábio inferior – no saboreio do último barbarismo ouvido na esquina. Nada a ver com os rigores de um professor de português. O target não é preparar o leitor para a nota mil do Enem, mas meter a língua onde não se foi chamado.

A propósito. Preciso dizer que quando eu, cliente, finalmente entendi o que a moça na loja do shopping queria dizer com a proposta de “abdar” a compra, eu aquiesci jovial – e me fiz *up to date*:

“Sim, por favor, adressa, sim”.

(Trecho adaptado da crônica de Joaquim Ferreira dos Santos, publicada em “O Globo”.)

1

Com relação ao texto, assinale o comentário **inadequado**.

- (A) Em “usando o etarismo a meu favor” (primeiro parágrafo), o autor se vale do fato de ser uma pessoa mais velha para disfarçar sua incompreensão quanto ao significado de abordar.
- (B) No trecho “eu negociava com ela, vendedora educadíssima, os últimos detalhes da compra de um produto *volumoso*” a palavra *volumoso* pode ser substituída, sem alteração de sentido, pelo termo *vultoso*.
- (C) No trecho “Eu posso abordar o produto?” (terceiro parágrafo), a vendedora do shopping perguntou se poderia apor o endereço do comprador no produto, para evitar possíveis erros de troca.
- (D) O verbo abordar pode ser considerado um neologismo; daí a estranheza do autor.
- (E) Ao dizer, no final do texto, que “se fez *up to date*: Sim, por favor, adressa, sim”, o autor demonstra sua intenção de se revelar moderno e atualizado quanto à evolução da língua.

2

Na crônica de Joaquim Ferreira dos Santos, a função predominante é

- (A) metalinguística.
- (B) referencial.
- (C) emotiva.
- (D) apelativa.
- (E) poética.

3

No trecho “e já no parágrafo seguinte caio de boca [...] no saboreio do último barbarismo ouvido na esquina”, o processo de formação da palavra sublinhada é

- (A) a reduplicação.
- (B) a derivação prefixal e sufixal.
- (C) o hibridismo.
- (D) a derivação parassintética.
- (E) a conversão.

4

Assinale a opção em que a substituição do termo sublinhado por um sinônimo é **incorreta**.

- (A) A pureza vernacular não linka com a minha prosa vadia de cronista (coaduna).
- (B) O target não é preparar o leitor para a nota mil do Enem (objetivo).
- (C) (...) eu aquiesci jovial – e me fiz *up to date* (concordei).
- (D) (...) no saboreio do último barbarismo ouvido na esquina (cacografia).
- (E) (...) usando o etarismo a meu favor (idadismo).

5

Em relação ao texto, assinale a afirmativa correta.

- (A) A crítica ao emprego do verbo abordar advém do repúdio do autor a palavras que infrinjam a pureza vernacular.
- (B) Em “exibindo às vezes uma mesóclise de polainas”, o autor reconhece que a mesóclise deve ser utilizada com frequência na linguagem escrita.
- (C) Para tirar a nota mil do Enem, o estudante deve obedecer rigorosamente à norma culta e evitar estrangeirismos e neologismos, o que não é o caso do autor, que é mais liberal nesse sentido.
- (D) Os rigores de um professor de português nada têm a ver com as normas gramaticais de um Manual de Redação.
- (E) Em “como se falava no tempo do orelhão, quando o português era ouvido por aqui” o autor externa ironicamente sua exaltação à linguagem do passado e sua crítica à linguagem falada no presente.

6

Assinale a frase, retirada do texto, que apresenta intertextualidade com outra frase conhecida, considerada como um ditado popular.

- (A) Nada a ver com os rigores de um professor de português.
- (B) (...) pedi graciosamente, por favor, que a moça repetisse.
- (C) (...) como se falava no tempo do orelhão, quando o português era ouvido por aqui.
- (D) O target não é preparar o leitor para a nota mil do Enem, mas meter a língua onde não se foi chamado.
- (E) A moça queria ostentar na fala o mesmo padrão internacional do shopping.

7

Avalie as afirmativas a seguir, relativas a textos normativos legais.

- I. Alíneas devem ser designadas por letras minúsculas, seguidas de um parêntese de fechamento: a), b), c).
- II. Na numeração de artigos, utiliza-se apenas a numeração ordinal: art. 1º, art. 8º, art. 10º.
- III. Na numeração de parágrafos, utiliza-se apenas a numeração cardinal: § 3, § 9, § 10.
- IV. Incisos devem ser designados por algarismos romanos e iniciados por letra minúscula: I, II, III.

Está correto o que se afirma em

- (A) I e IV, apenas.
- (B) II e III, apenas.
- (C) III e IV, apenas.
- (D) I e II, apenas.
- (E) I, II, III e IV.

8

A charge é antiga, mas o assunto continua atual.



Na charge, produzida por Erasmo e retirada do Jornal de Piracicaba, o efeito de humor se dá sobretudo

- (A) pelas desavenças entre pai e filho.
- (B) pelo duplo sentido da palavra escola.
- (C) pelo fato de a mãe não ter feito qualquer comentário.
- (D) pelo fato de o termo *escola* ser um hiperônimo.
- (E) pela atitude ambígua do filho do casal.

9

Assinale a opção em que não há crase em lacuna alguma.

- (A) Ele costumava deixar seus pertences largados __ vontade no chão. __ despeito de nossos conselhos, guardava suas fotos em envelopes, mas agora já __ acondiciona em álbuns especiais.
- (B) __ exposição que se inaugura hoje __ 17h, ficará aberta de terça __ sexta-feira, das 12h30min __ 18h30min.
- (C) Logo __ entrada, __ esquerda de quem entra, existe uma parte coberta possivelmente visando __ abrigar __ pessoas da chuva.
- (D) Todos querem um fim de semana __ beira-mar com __ família e pouco __ pouco vão trazendo alegria __ quela praia deserta.
- (E) O Brasil foi o primeiro país __ reconhecer __ fotografia como obra de arte, graças __ D. Pedro II, um dos primeiros fotógrafos brasileiros.

10

Leia a frase a seguir.

A fala e a escrita são modalidades diferentes da linguagem humana __ a primeira se utiliza de unidades sonoras __ a segunda __ ao contrário __ emprega sinais gráficos.

Assinale a pontuação que preenche corretamente as lacunas da frase acima.

- (A) vírgula – dois-pontos – ponto e vírgula – vírgula
- (B) dois-pontos – vírgula – ponto e vírgula – vírgula
- (C) dois-pontos – ponto e vírgula – vírgula – vírgula
- (D) dois-pontos – vírgula – vírgula – ponto e vírgula
- (E) ponto – ponto e vírgula – ponto e vírgula – vírgula

11

Assinale a opção em que a lacuna da frase deve ser preenchida pelo segundo elemento contido nos parênteses.

- (A) Os vereadores ____ (por ora / por hora) decidiram adiar a votação.
- (B) Devido às fortes chuvas, vários brincantes tiveram seus carros ____ (empossados / empoçados) na lama.
- (C) A agremiação do boi Malhadinho foi parcialmente prejudicada em sua apresentação devido ao ____ (mau / mal) tempo.
- (D) O grupo “Flor do Campo” se apresentou na noite desse sábado, ____ (quando / onde) o som de tambores fez a floresta pulsar.
- (E) A agremiação exibiu o Xauara, figura que vai ____ (de encontro à / ao encontro da) preservação da natureza, pois simboliza a destruição das queimadas e a poluição dos rios.

12

Assinale a opção em que há erro na classificação gramatical do termo sublinhado.

- (A) Meu irmão chegou cansado de viagem / advérbio.
- (B) Como estivesse atrasado, acabou perdendo o avião / conjunção.
- (C) Apesar de muito esforço, não conseguiu passar no concurso / locução prepositiva.
- (D) Um ciclone inesperado atingiu Rio Bonito do Iguaçu, no estado do Paraná / adjetivo.
- (E) Em 99% das casas e do comércio da cidade, a energia que foi cortada já foi restabelecida / pronome.

Raciocínio Lógico Matemático

13

Considere a afirmação:

“Se o cozinheiro é competente, o almoço não vai atrasar.”

A negação dessa afirmação é

- (A) O cozinheiro não é competente e o almoço vai atrasar.
- (B) O cozinheiro é competente e o almoço vai atrasar.
- (C) O cozinheiro é competente ou o almoço não vai atrasar.
- (D) O cozinheiro não é competente ou o almoço não vai atrasar.
- (E) O cozinheiro é competente e o almoço não vai atrasar.

14

Samuel compra e vende carros usados na sua loja. Em uma das suas transações, ele comprou um carro usado e anunciou como preço de venda um valor 20% maior do que gastou na compra. Entretanto, na hora de vender, ele deu ao comprador um desconto de 10% sobre o preço de venda anunciado. Com isso, ele lucrou R\$ 5.200,00 nessa transação.

Esse carro foi vendido por

- (A) R\$ 65.000,00.
- (B) R\$ 68.600,00.
- (C) R\$ 70.200,00.
- (D) R\$ 74.800,00.
- (E) R\$ 78.000,00.

15

Arlindo, Benedito, Gilmar, Nonato e Osvaldo vão acampar. Eles possuem duas barracas, sendo uma menor, que comporta duas pessoas, e outra maior, comportando três pessoas. Entretanto, Arlindo e Benedito não querem ficar na mesma barraca.

Respeitando esse desejo, o número de maneiras diferentes em que as cinco pessoas podem ser arrumadas, nas duas barracas, é

- (A) 3.
- (B) 4.
- (C) 5.
- (D) 6.
- (E) 8.

16

Uma panela de sopa pode alimentar ou 6 adultos ou 10 crianças. Em certa ocasião, havia 4 panelas de sopa e foram alimentadas 25 crianças.

Com a sopa que sobrou, a quantidade de adultos que podem ser alimentados é igual a

- (A) 6.
- (B) 9.
- (C) 12.
- (D) 15.
- (E) 18.

17

Uma rádio fez uma pesquisa para conhecer melhor o seu público ouvinte. Ao todo, 240 pessoas foram entrevistadas. Do total de entrevistados, 100 eram mulheres e 136 ouvem a rádio. Constatou-se também que apenas 6 mulheres não ouvem a rádio.

Dos homens entrevistados, o percentual daqueles que ouvem a rádio é de

- (A) 10%.
- (B) 20%.
- (C) 25%.
- (D) 30%.
- (E) 35%.

18

Em uma urna há 10 cartas, sendo 5 vermelhas e 5 pretas. Em cada uma das 5 cartas vermelhas está escrito uma das letras A, B, C, D e E. O mesmo ocorre com cada uma das cartas pretas. Todas as cartas são diferentes entre si.

Sorteiam-se, ao acaso, duas cartas em sequência e sem reposição.

A probabilidade de as cartas sorteadas terem a mesma cor ou a mesma letra é igual a

- (A) 2/5.
- (B) 3/5.
- (C) 2/9.
- (D) 4/9.
- (E) 5/9.

Noções de Informática

19

O setor de Informática da ALE-RO está elaborando um manual de especificações técnicas para a aquisição de novos computadores. É necessário descrever corretamente a função de cada componente para justificar a escolha técnica.

Assinale a opção que apresenta corretamente o componente de *hardware* e sua função principal na arquitetura básica de um computador.

- (A) CPU: armazenar permanentemente o sistema operacional e os arquivos dos usuários.
- (B) Memória RAM: fornecer energia estável e adequada para todos os componentes do computador.
- (C) HD/SSD: armazenar temporariamente os dados dos programas e do sistema que estão em execução ativa.
- (D) Placa Mãe: interconectar todos os componentes principais do computador e permitir sua comunicação.
- (E) Fonte de Alimentação: executar cálculos, operações lógicas e coordenar as atividades de todos os outros componentes de *hardware*.

20

Durante uma sessão longa e de alta demanda na ALE-RO, o sistema de registro de votos e tramitação de emendas começa a ficar extremamente lento. O analista de TI, ao monitorar o sistema, observa que a memória física (RAM) está completamente utilizada. O sistema operacional então passa a usar um recurso para não travar completamente.

O recurso técnico que o sistema operacional utiliza como extensão da memória RAM física, quando essa atinge sua capacidade máxima, armazenando dados temporariamente em um dispositivo de armazenamento secundário, é denominado

- (A) Memória Cache L3.
- (B) Memória Virtual.
- (C) Registradores da CPU.
- (D) Memória Flash.
- (E) Armazenamento em Nuvem.

21

Um servidor público da ALE-RO está redigindo um relatório extenso no Microsoft Word 365 (BR), no Windows 10 (BR). Para otimizar seu trabalho e evitar o uso excessivo do *mouse*, ele utiliza combinações de teclas para executar comandos comuns com mais agilidade.

A seguir, relacione os atalhos de teclado às ações que o servidor deseja realizar.

1. Ctrl + B
 2. Ctrl + T
 3. Ctrl + Z
 4. Ctrl + L
- () Salvar o documento em que está trabalhando.
 - () Selecionar todo o texto do documento atual.
 - () Desfazer a última ação realizada.
 - () Pesquisar por uma palavra específica dentro do documento.

Assinale a opção que indica a relação correta, na ordem apresentada.

- (A) 1 – 2 – 3 – 4.
- (B) 2 – 1 – 3 – 4.
- (C) 4 – 3 – 2 – 1.
- (D) 1 – 3 – 4 – 2.
- (E) 3 – 4 – 1 – 2.

22

A Diretoria Legislativa da ALE-RO estabeleceu um padrão formal para a redação de todas as suas indicações. O modelo oficial define que os títulos das seções principais (como “EMENTA” e “JUSTIFICATIVA”) devem usar a fonte Arial, tamanho 14, negrito e com um espaçamento de 24 pontos, após o parágrafo.

No MS Word 365 (BR), a maneira mais eficiente e profissional para aplicar e garantir a uniformidade desse padrão em todos os documentos é

- (A) utilizar o Pincel de Formatação para copiar a formatação de um título para os outros.
- (B) formatar manualmente cada título, seguindo as especificações em cada novo documento.
- (C) criar e aplicar um Estilo específico para esses títulos, que armazena todas as regras de formatação.
- (D) salvar o texto formatado como um AutoTexto para inserção rápida.
- (E) alterar as configurações padrão do Tema do documento.

23

O setor de protocolo da ALE-RO precisa gerar automaticamente um código único para cada novo documento. O código é composto pelo Ano (coluna A), a sigla do Tipo de Processo (coluna B, ex.: "PL" para Projeto de Lei) e um Número Sequencial com 5 dígitos (coluna C, ex.: 00045). O formato final desejado é “2026-PL-00045”, conforme ilustra a figura a seguir.

	A	B	C	D
1	Ano	TipoProcesso	Sequencial	Sigla
2	2026	PL	00045	2026-PL-00045
3				
4				
5				

Para criar esse código formatado na coluna D, a fórmula correta a ser inserida na célula D2 e arrastada para baixo é:

- (A) =A2 & B2 & C2
- (B) =CONCATENAR(A2;"-";B2;"-";TEXTO(C2;"00000"))
- (C) =JUNTARTEXTO("-";VERDADEIRO;A2;B2;C2)
- (D) =A2 + "-" + B2 + "-" + C2
- (E) =SE(A2&"- "&B2&"- "&C2)

24

O setor de transparência da ALE-RO publica mensalmente uma planilha no Google Sheets com os gastos por departamento. Um servidor precisa criar um gráfico que mostre, de forma clara e imediata, a proporção (%) do orçamento total consumida por cada um dos seis departamentos em um determinado mês.

O tipo de gráfico mais adequado no Google Sheets para atender a esse objetivo de visualizar partes de um todo é

- (A) Gráfico de Linhas.
- (B) Gráfico de Colunas.
- (C) Gráfico de Pizza (ou Rosca).
- (D) Gráfico de Dispersão.
- (E) Gráfico de Barras.

Legislação Específica

25

No exercício de suas atribuições como servidora pública da Assembleia Legislativa do Estado de Rondônia, Shirley foi questionada acerca das especificidades da inexigibilidade de licitação constantes da Resolução ALE/RO nº 593, de 30 de outubro de 2024, que estabelece disposições regulamentares acerca das atribuições e procedimentos de licitações e contratos administrativos, no âmbito do aludido Órgão.

Assinale a resposta correta dada por Shirley ao mencionado questionamento.

- (A) A prorrogação da vigência dos contratos regularmente formalizados em decorrência de inexigibilidade de licitação é proibida, independentemente da demonstração de vantajosidade para a Administração.
- (B) A contratação direta por inexigibilidade de licitação é cabível nas hipóteses em que autorizada por lei, mesmo nas situações em que a justificativa de preços demonstre a possibilidade de competição.
- (C) Os processos de contratações de bens e serviços por meio de inexigibilidade de licitação deverão conter, dentre outros documentos, proposta comercial da pretensa contratada dentro do prazo de validade.
- (D) A contratação direta no âmbito do sistema de registro de preços (SRP) é vedada, de modo que, em hipótese alguma, poderá haver o seu processamento mediante dispensa e inexigibilidade de licitação.
- (E) A justificativa do preço em contratações de bens e serviços por inexigibilidade de licitação deverá ser realizada pelo valor global do contrato e não por cada item, sendo necessária a comprovação da razoabilidade de preço, conforme procedimentos especificados na norma.

26

Certa autoridade competente classificou como reservada uma determinada informação, sob o fundamento de que sua divulgação ou seu acesso irrestrito poderiam prejudicar ou causar risco a projetos de pesquisa e desenvolvimento científico ou tecnológico.

Diante de tais circunstâncias, assinale a afirmativa correta, em consonância com o disposto na Lei nº 12.527/2011.

- (A) O fundamento invocado não é idôneo para determinar o sigilo, pois não se enquadra dentre as situações consideradas imprescindíveis à segurança da sociedade e do Estado.
- (B) A aludida qualificação importa no sigilo de tal informação pelo prazo máximo de quinze anos, passível de prorrogação por mais um ano.
- (C) A classificação em questão deverá necessariamente indicar o prazo de sigilo, contado em anos, meses ou dias, ou de evento que defina o seu termo final, conforme os limites legais.
- (D) A decisão que determina a classificação é definitiva, não podendo ser reavaliada para fins de desclassificação ou redução de prazo, de ofício ou mediante provocação.
- (E) Transcorrido o prazo da classificação é necessária a edição de ato administrativo específico para fins de decretar o fim do sigilo, pois a informação não se torna de acesso público automaticamente.

27

William é servidor público do Estado de Rondônia, regularmente investido, que alcançou a estabilidade. Recentemente, contudo, William tem vivido intercorrências no espectro familiar, envolvendo a doença da madrastra que o criou, Valentina, que requer cuidados especiais, bem como o iminente deslocamento de sua esposa, Jane, para Brasília para o exercício de mandato eletivo como senadora, sendo certo que Eva, irmã de William por parte de pai e filha de Valentina, também é servidora estável do mesmo ente federativo.

Diante dessa situação hipotética, à luz das disposições acerca da licença por motivo de doença na família e da licença por motivo de afastamento de cônjuge ou companheiro na Lei Complementar nº 68, de 09 de dezembro de 1992 e suas alterações, assinale a afirmativa correta.

- (A) William e Eva poderão usufruir de licença por motivo de doença de Valentina ao mesmo tempo, considerando que o seu tratamento requer cuidados especiais.
- (B) A licença que venha a ser deferida a William por motivo de afastamento de Jane deverá abarcar todo o mandato eletivo como senadora, independentemente da necessidade de renovação.
- (C) William, na qualidade de enteado, não poderá obter licença por motivo de doença de sua madrastra Valentina, de modo que seu afastamento deve se dar sem remuneração para o tratamento de assuntos pessoais.
- (D) A licença de William pelo afastamento de Jane será concedida sem prejuízo de remuneração do cargo efetivo, por até um ano, independentemente do exercício do cargo, e, excedendo esse prazo, será sem remuneração.
- (E) A licença de William, por motivo de doença de Valentina, somente será deferida se a assistência direta do servidor for indispensável e não puder ser prestada simultaneamente com o exercício do cargo.

28

Considerando o disposto no Código de Ética e Decoro Parlamentar da Assembleia Legislativa do Estado de Rondônia, o deputado que, pela primeira vez, utilizar, em discurso ou proposição, expressões atentatórias ao decoro parlamentar está sujeito à penalidade de

- (A) censura verbal.
- (B) censura escrita.
- (C) suspensão de prerrogativas regimentais por até seis meses.
- (D) suspensão do mandato por até seis meses.
- (E) perda do mandato.

29

Acerca da validade dos atos administrativos, avalie as assertivas a seguir.

- I. Não poderá ser considerado inválido o ato administrativo no caso de falta ou insuficiência de motivação.
- II. Nos atos discricionários, será razão de invalidade a falta de correlação entre o motivo e o objeto do ato, tendo em vista a sua finalidade.
- III. Os atos administrativos deverão ser precedidos do processo administrativo adequado à sua validade e à proteção dos direitos e interesses dos administrados.

Considerando o disposto na Lei do Processo Administrativo do Estado de Rondônia (Lei Ordinária nº 3.830, de 27 de junho de 2016), está correto o que se afirma em

- (A) I, apenas.
- (B) II, apenas.
- (C) I e III, apenas.
- (D) II e III, apenas.
- (E) I, II e III.

30

O Regimento Interno da Assembleia Legislativa do Estado de Rondônia, Resolução nº 32, de 21 de agosto de 1990 e suas alterações, delimita as comissões permanentes, o número de membros e a competência de cada uma delas.

Com base na mencionada norma, assinale a opção correta a respeito do tema.

- (A) Comissão de Agropecuária e Política Rural, com 7 (sete) membros, à qual compete a matéria atinente ao regime jurídico-administrativo e concessão e uso dos bens civis públicos.
- (B) Comissão de Segurança Pública, com 7 (sete) membros, à qual compete manifestar-se sobre a prisão em flagrante e pedido de sustação de processo contra Deputados.
- (C) Comissão de Transportes e Obras Públicas, com 5 (cinco) membros, à qual compete opinar sobre critérios para fixação e aumento de tarifas dos serviços intermunicipais de transportes.
- (D) Comissão de Habitação e Assuntos Municipais, com 5 (cinco) membros, à qual compete propor e avaliar políticas de prevenção e combate à violência urbana e rural e discriminação racial, social, étnica ou quanto à orientação sexual.
- (E) Comissão de Finanças, Economia, Tributação, Orçamento e Organização Administrativa, com 5 (cinco) membros, à qual compete opinar sobre recursos regimentais, bem como pedidos de audiência ou consulta formulados por Deputados ou pela Mesa Diretora.

31

Com vistas a analisar um projeto de lei que versa sobre servidores públicos do Estado de Rondônia, Salete, servidora da Assembleia Legislativa do mencionado ente federativo, teve que analisar as peculiaridades das normas da respectiva Constituição Estadual acerca do tema.

Assinale a afirmativa que indica a correta conclusão alcançada por Salete, à luz do disposto na Carta Estadual.

- (A) Nenhum servidor poderá ser diretor ou integrar conselho de empresa fornecedora do Estado, ou que realize qualquer modalidade de contrato com o Estado, sob pena de demissão do serviço público, salvo quando o contrato obedecer a cláusulas uniformes.
- (B) Inexiste qualquer vedação expressa quanto à nomeação de cônjuge, companheiro ou parente em linha reta, colateral ou por afinidade até o terceiro grau, inclusive, da autoridade nomeante ou de servidor da mesma pessoa jurídica investido em cargo de direção, chefia ou assessoramento para o exercício de cargo em comissão ou de confiança.
- (C) Os servidores eleitos para dirigentes sindicais ficam à disposição do seu sindicato, com ônus para o destino, nas proporções delimitadas pela norma, dentre as quais a de que a categoria profissional cujo montante de servidores na base sindical seja de até 1000 (mil) servidores, terá direito a licenciar até 5 (cinco) servidores.
- (D) A remuneração e o subsídio mensal dos ocupantes de cargos, funções e empregos públicos dos Poderes Executivo e Legislativo terão como limite o subsídio mensal do Governador e dos Deputados Estaduais, respectivamente.
- (E) Os servidores dos Poderes Executivo, Legislativo e Judiciário poderão ser transferidos ou removidos *ex-officio* para cargo ou função que devam exercer fora da localidade de sua residência, sem o seu consentimento, a qualquer momento.

32

Deodato, servidor da Assembleia Legislativa do Estado de Rondônia, está com receio de ter praticado, no exercício de suas atribuições, conduta passível de caracterizar ato de improbidade que atenta contra os princípios da Administração Pública, de modo que decidiu aprofundar os seus conhecimentos acerca de tal ato de improbidade, à luz do disposto na Lei nº 8.429/1990, com a redação conferida pela Lei nº 14.230/2021.

Assinale a afirmativa que indica a conclusão correta alcançada por Deodato.

- (A) Toda ilegalidade é passível de caracterização do ato de improbidade em análise, independentemente da comprovação de que o agente público tinha por objetivo obter proveito ou benefício indevido para si ou para outra pessoa entidade.
- (B) O dispositivo relativo à categoria em comento é aplicável nas situações que não se enquadrem com ato de improbidade que importe em enriquecimento ilícito ou que cause lesão ao erário, de modo que o respectivo rol não pode ser considerado taxativo.
- (C) O dolo é imprescindível para a caracterização do ato de improbidade em cotejo, assim como é necessário o reconhecimento de que a conduta produziu danos ao erário, sem o que não haverá improbidade.
- (D) O enquadramento de conduta funcional na categoria em exame não depende da demonstração objetiva da prática de ilegalidade no exercício da função pública, tampouco da indicação das normas constitucionais, legais ou infralegais violadas.
- (E) Nem todo ato que viola princípio da Administração Pública poderá caracterizar o ato de improbidade objeto de questionamento, sendo exigida lesividade relevante ao bem jurídico tutelado para serem passíveis de sancionamento.

História e Geografia de Rondônia

33

Desde o período colonial, a região dos vales dos rios Guaporé e Madeira ocupou posição estratégica na definição das fronteiras amazônicas.

A respeito do papel histórico e atual da região citada, avalie as afirmativas a seguir e assinale (V) para verdadeira e (F) para falsa.

- () Nos primeiros séculos da colonização, a presença portuguesa na região esteve associada à exploração econômica, à navegação fluvial e à necessidade de assegurar a posse territorial frente ao império espanhol.
- () Ao longo do século XX, políticas de integração nacional, como a criação do Território Federal do Guaporé, a construção da Ferrovia Madeira-Mamoré e, posteriormente, da rodovia BR-364, buscaram fortalecer a presença do Estado brasileiro e integrar a Amazônia Ocidental ao restante do país.
- () Atualmente, a região continua sendo estratégica, enfrentando desafios relacionados ao controle das fronteiras internacionais, à circulação de pessoas e mercadorias, às migrações e à atuação do Estado na garantia da soberania nacional.

As afirmativas são, respectivamente,

- (A) V – F – V.
- (B) V – V – F.
- (C) F – V – V.
- (D) F – V – F.
- (E) V – V – V.

34

No final do século XIX e no início do século XX, a economia da borracha na Amazônia esteve estreitamente ligada às disputas territoriais na região do atual Acre e às redefinições do mapa político da América do Sul, intensificadas após a independência de antigas colônias espanholas, como a Bolívia.

Nesse contexto, a construção da Estrada de Ferro Madeira-Mamoré esteve inserida em um conjunto de medidas políticas, diplomáticas e econômicas adotadas pelo Estado brasileiro para enfrentar esses impasses.

Com base nesse cenário histórico, assinale a afirmativa correta.

- (A) A construção da Estrada de Ferro Madeira-Mamoré inseriu-se no contexto da chamada Revolução Acreana, desencadeada pela disputa entre o Império do Brasil e a República da Bolívia pela região que corresponde ao atual estado do Acre, então valorizada pela exploração dos seringais.
- (B) Em 1899, a Bolívia apoiou a proclamação da chamada República Independente do Acre, liderada pelo espanhol Luís Gálvez Rodríguez de Arias, ao mesmo tempo em que negociou a concessão do território ao truste anglo-americano Bolivian Syndicate, com o objetivo de organizar a produção e a exportação da borracha acreana.
- (C) O governo de Campos Sales, com sede no Rio de Janeiro, recusou inicialmente o reconhecimento da República do Acre e, em defesa do cumprimento dos tratados internacionais firmados com a Bolívia – especialmente o Tratado de Ayacucho, de 1867 –, determinou o envio de tropas federais para retomar o controle do território acreano.
- (D) Em 1901, o Brasil encaminhou a disputa para a via diplomática, resultando na assinatura do Tratado de Petrópolis (1903), pelo qual o Acre foi incorporado ao Brasil, que, em contrapartida, comprometeu-se a construir uma ferrovia para viabilizar o escoamento da borracha pelo rio Madeira até Porto Velho.
- (E) A Estrada de Ferro Madeira-Mamoré foi concluída em 1912, no contexto de expansão do comércio da borracha, atuando como importante vetor de integração e dinamização econômica regional até a década de 1970, quando foi substituída pelo transporte rodoviário.

35



Mapa das linhas telegráficas após os trabalhos da Comissão Rondon. Fonte: Obras Raras Fiocruz

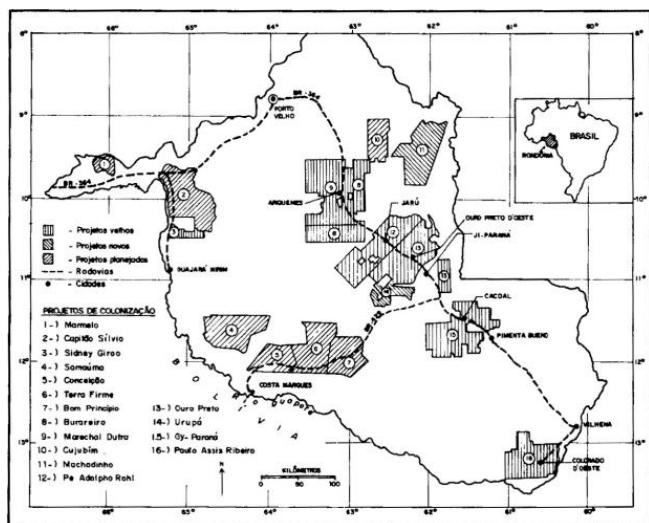
A imagem apresentada corresponde a um mapa utilizado nas palestras do Coronel Cândido Mariano da Silva Rondon, no qual estava representado o fechamento do circuito de comunicações telegráficas do Brasil, resultado dos trabalhos da Comissão Rondon, no início do século XX.

Considerando esse contexto histórico, o principal objetivo da Comissão Rondon foi

- (A) realizar o mapeamento das fronteiras do sertão brasileiro, concebido como referência da autenticidade nacional, com finalidade predominantemente cultural e ideológica.
- (B) apoiar missões científicas e sanitárias do Instituto Oswaldo Cruz, especialmente as voltadas ao estudo de doenças tropicais na região do rio Madeira e as dirigidas à saúde indígena.
- (C) implantar linhas telegráficas entre o Centro-Oeste e a Amazônia, conectando Cuiabá a Porto Velho, com vistas à integração territorial e à ampliação das comunicações nacionais.
- (D) desenvolver ações de integração econômica entre a capital federal e os estados do Norte e Centro-Oeste e incentivar a imigração durante o governo de Afonso Pena.
- (E) catalogar recursos naturais e etnias indígenas, para retratar a riqueza singular da cultura brasileira, em sintonia com os valores do modernismo.

36

A figura a seguir mostra a localização dos projetos de assentamento da década de 1970 implantados ao longo da BR-364, rodovia que percorre todo o estado, ligando Rondônia ao Acre e a Mato Grosso.



Fonte: Fearnside, 1989

No contexto do regime militar, o projeto de colonização oficial conduzido pelo INCRA em Rondônia

- (A) buscou promover a ocupação agrícola extensiva do território por meio dos Projetos Integrados de Colonização (PICs), que previam a distribuição de pequenos lotes, financiados com recursos públicos e privados.
- (B) foi direcionado a famílias migrantes, sobretudo oriundas da região Nordeste do Brasil, afetadas pelas recorrentes secas do sertão, incentivando a agricultura familiar e a pecuária de pequeno porte, sobretudo caprina.
- (C) envolvia a concessão do direito de uso de terras públicas, inicialmente sem a titulação definitiva da propriedade, associada à organização administrativa dos assentamentos e à oferta de serviços básicos aos colonos.
- (D) visava reduzir os chamados “vazios demográficos” da Amazônia e integrar a região ao restante do país, por meio do estímulo à migração interna e da ampliação da presença do Estado no território.
- (E) concentrou os assentamentos ao longo da BR-364, o que condicionou o padrão de ocupação do espaço rondoniense e inviabilizou a interiorização do povoamento e a consolidação de núcleos urbanos no interior do estado.

37

Rondônia integra o bioma Amazônia e apresenta como formação vegetal predominante a floresta ombrófila aberta, que corresponde a cerca de 72% da cobertura florestal natural do estado.

Esse tipo de floresta

- (A) ocorre principalmente em áreas de transição entre a Floresta Amazônica e as regiões extra-amazônicas, onde há influência de climas relativamente mais secos.
- (B) apresenta dossel fechado, vegetação extremamente densa e elevada estratificação, com árvores que podem atingir cerca de 50 metros de altura e copas fortemente entrelaçadas.
- (C) caracteriza-se por árvores esparsas, troncos retorcidos e raízes profundas, intercaladas por um tapete contínuo de gramíneas, adaptada a climas com estações secas e com solos pobres.
- (D) resulta de áreas de reflorestamento, destinadas à exploração econômica da madeira ou da celulose, com espécies como pinus, eucalipto e também espécies nativas, como o paricá.
- (E) é marcado pelo predomínio de palmeiras, como buriti, babaçu e carnaúba, formando fisionomias específicas dentro do bioma amazônico, associadas a áreas úmidas ou de transição ecológica.

38

Em novembro de 2025, o Quilombo Forte Príncipe da Beira, localizado no município de Costa Marques (RO), foi o palco do evento “A Terra é Meu Quilombo”. A iniciativa promoveu uma imersão em arqueologia pública e educação patrimonial, unindo moradores do quilombo e pesquisadores da Universidade Federal de Rondônia (UNIR) em escavações arqueológicas comunitárias, oficinas e rodas de conversa. O principal objetivo do evento foi utilizar a arqueologia como instrumento de fortalecimento identitário: “Não estamos apenas procurando fragmentos do passado. Estamos desenterrando as provas materiais da nossa longa existência aqui, resgatando uma história que foi sistematicamente apagada. Cada fragmento encontrado no nosso quintal é um fio que tece a narrativa da nossa resistência e fortalece o nosso direito a esta terra”, afirma Lulu, presidente da Associação Quilombola do Forte Príncipe da Beira (ASQFORTE).

Adaptado de <https://www.unir.br/cartao/exibir/313>

Com base no relato sobre o evento “A Terra é Meu Quilombo”, realizado no Quilombo Forte Príncipe da Beira (Costa Marques–RO), e considerando a trajetória histórica das comunidades quilombolas em Rondônia, assinale a afirmativa correta.

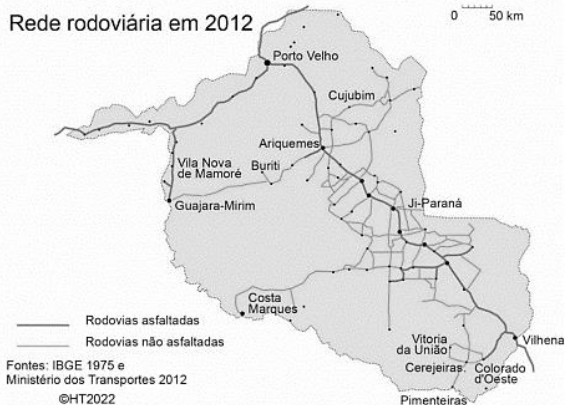
- (A) A utilização da arqueologia pública no quilombo visa a uma reconstituição acadêmica do passado, vinculada aos preceitos da objetividade e da isenção científicas.
- (B) As comunidades quilombolas em Rondônia constituíram-se no período posterior à Constituição de 1988, como resultado direto das políticas de regularização fundiária.
- (C) A valorização de vestígios materiais e da memória coletiva contribui para o fortalecimento da identidade quilombola e para a reivindicação de direitos territoriais historicamente negados.
- (D) O Exército, responsável pela tutela do Forte, concedeu à comunidade remanescente de quilombos Forte Príncipe da Beira o título coletivo de propriedade das terras, impossibilitando a venda da área, e garantindo a sobrevivência das gerações futuras.
- (E) A arqueologia aplicada a territórios quilombolas visa à preservação patrimonial do sítio e pode ser utilizada para titulação da comunidade, por isso o conhecimento científico se sobrepõe aos saberes tradicionais da comunidade.

39

Rede rodoviária em 1974



Rede rodoviária em 2012



A respeito das mudanças no desenvolvimento viário e na ocupação territorial de Rondônia entre 1974 e 2012, considere os dois mapas e avalie as afirmativas a seguir.

- I. Em 1974, a rede viária era incipiente e fortemente concentrada na BR-364, eixo estruturante que ligava Porto Velho ao sul do território e ao Centro-Sul do país. A ocupação territorial acompanhava esse traçado linear: os núcleos urbanos e as atividades econômicas estavam majoritariamente alinhados à rodovia, com vastas áreas do interior ainda pouco acessíveis.
- II. Em 2012, observa-se uma ampliação significativa e a diversificação da malha viária, com a multiplicação de rodovias federais, estaduais e vicinais, tanto asfaltadas quanto não. Esse adensamento da rede indica a interiorização da ocupação, a consolidação de novos municípios e a articulação entre diferentes polos regionais, como Ariquemes, Ji-Paraná e Vilhena.
- III. A expansão da rede viária atuou como principal vetor da ocupação do território, funcionando simultaneamente como causa e consequência desse processo. Em 1974, a malha rodoviária era limitada basicamente à BR-364 e à BR-425, esta última responsável por substituir a Ferrovia Madeira-Mamoré na ligação entre Porto Velho e Guajará-Mirim. Já em 2012, observa-se a formação de uma rede rodoviária mais ampla e articulada, desenvolvida a partir desse eixo central e responsável por promover a expansão e a interiorização da ocupação territorial.

Está correto o que se afirma em

- (A) I, apenas.
- (B) II, apenas.
- (C) I e II, apenas.
- (D) II e III, apenas.
- (E) I, II e III.

40

Com a elevação de Rondônia à condição de Estado da Federação, no início da década de 1980, tornou-se necessário organizar suas instituições políticas e administrativas, entre elas o Poder Legislativo estadual. Esse processo envolveu eleições, a atuação de uma Assembleia Constituinte e a definição das bases constitucionais do novo ente federativo.

Nesse contexto, assinale a afirmativa que descreve corretamente um aspecto da história do Poder Legislativo do estado de Rondônia.

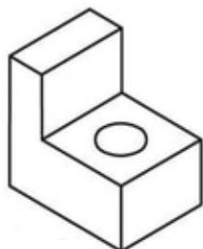
- (A) A primeira eleição no recém-criado estado de Rondônia ocorreu em novembro de 1982, quando a população escolheu o novo governador e os 24 deputados estaduais que teriam a missão de atuar como constituintes.
- (B) Durante a Assembleia Constituinte, realizada entre fevereiro e agosto de 1983, o papel legislador era exercido pelo Governador que legislava mediante decretos-leis.
- (C) A efetiva implantação do Poder Legislativo aconteceu em agosto de 1983, quando foi reformada a Constituição, a Assembleia Constituinte foi extinta e a Assembleia Legislativa foi instalada.
- (D) No texto da primeira Constituição de Rondônia foi inserido um dispositivo que garantia à Câmara e ao Tribunal de Contas autonomia administrativa e financeira, algo então inexistente, e que foi absorvido no texto da Constituição Federal de 1988.
- (E) Atualmente, o Poder Legislativo do estado de Rondônia é exercido por 24 deputados estaduais eleitos a cada quatro anos, cujo número corresponde ao dobro da representação do Estado na Câmara dos Deputados.

MÓDULO II

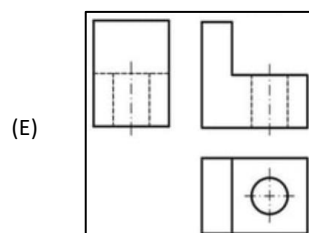
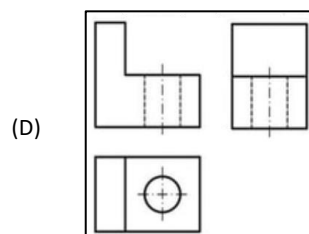
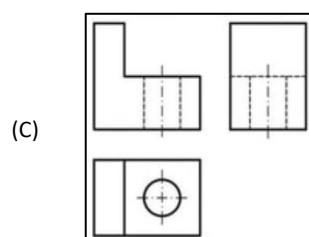
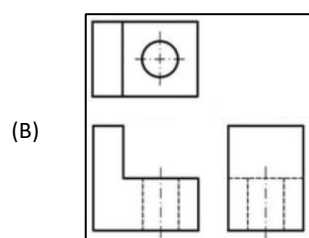
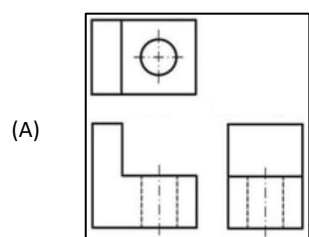
Conhecimentos Específicos

41

A figura a seguir apresenta um sólido tridimensional representado em vista isométrica

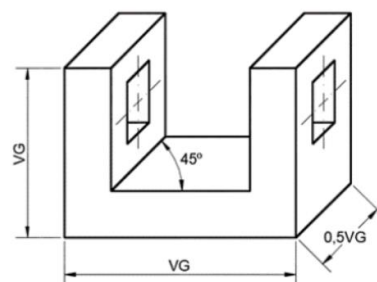


A opção que apresenta suas vistas ortográficas principais, no terceiro diedro, é:



42

A figura a seguir apresenta uma peça representada em projeção axonométrica.



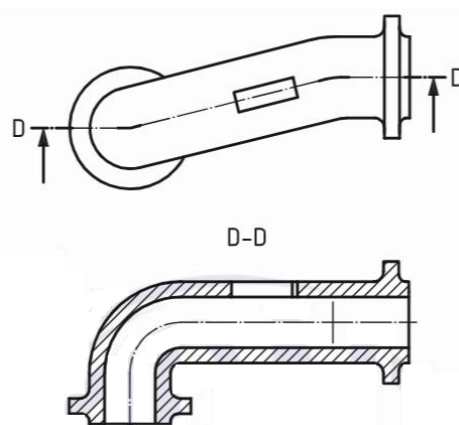
(VG = verdadeira grandeza)

Esse tipo de representação axonométrica é conhecido como

- (A) cavaleira.
- (B) dimétrica.
- (C) trimétrica.
- (D) de gabinete.
- (E) "olho de pássaro".

43

A figura a seguir apresenta a vista superior de uma peça seccionada e a respectiva vista seccional.



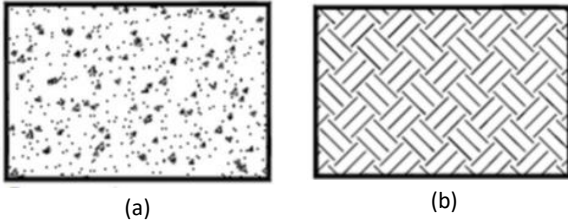
A vista seccional foi gerada por um corte em

- (A) um plano.
- (B) dois planos paralelos.
- (C) dois planos secantes.
- (D) três planos secantes.
- (E) três planos sucessivos.

44

As hachuras são elementos utilizados para destacar as seções geradas por um plano de corte em relação a outros elementos de uma vista seccional e, eventualmente, para indicar o material que a constitui.

A figura a seguir apresenta dois tipos de hachuras utilizadas em um desenho técnico.

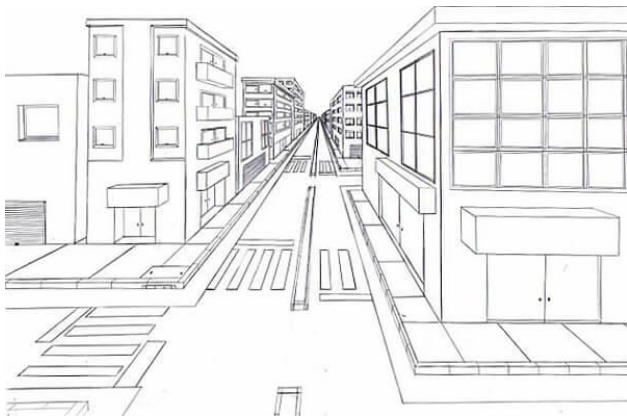


As hachuras indicadas por (a) e (b) representam, respectivamente, os seguintes materiais:

- (A) concreto e solo.
- (B) concreto e alvenaria.
- (C) concreto e isolamento.
- (D) isolamento e plástico.
- (E) isolamento e alvenaria.

45

A figura a seguir apresenta um tipo de perspectiva muito utilizada para representar profundidade e tridimensionalidade em desenhos e projetos quando o observador está de frente para o objeto ou o espaço.



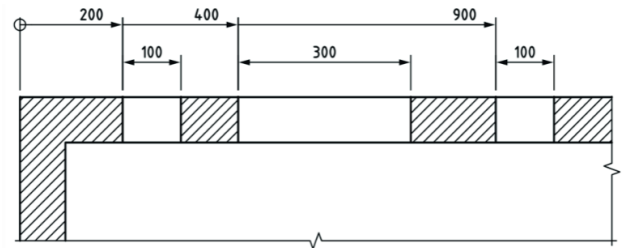
(Fonte: <https://arquitetura.vivadehora.com.br>)

Esse tipo de perspectiva é conhecido como perspectiva

- (A) oblíqua.
- (B) planométrica.
- (C) de um ponto.
- (D) de dois pontos.
- (E) de três pontos.

46

A figura a seguir apresenta uma vista seccional e suas cotas.



Avalie se, na representação dessa peça, os métodos de cotação empregados incluem

- I. cotação paralela.
- II. cotação aditiva.
- III. cotação de dimensões simples.

Está correto o que se apresenta em

- (A) I, apenas.
- (B) II, apenas.
- (C) I e II, apenas.
- (D) II e III, apenas.
- (E) I, II e III.

47

Um desenhista está elaborando a planta baixa de um ambiente retangular na escala 1:50. No projeto, esse ambiente possui dimensões reais de 6,00 m de comprimento e 4,00 m de largura.

Considerando a escala adotada, a área desse ambiente representada no desenho é

- (A) 24 cm².
- (B) 48 cm².
- (C) 96 cm².
- (D) 144 cm².
- (E) 240 cm².

48

Na apresentação de folhas de desenho técnico no país, folhas da série ISO-A, que possuem dimensões normatizadas, devem ser usadas.

Desse modo, relacione o tipo de folha ISO-A apresentado na coluna da direita às respectivas dimensões, em mm, indicadas na coluna da esquerda.

- | | |
|---------|-------------|
| 1. A6 | () 105x148 |
| 2. A2.1 | () 594x841 |
| 3. A1 | () 420x841 |

Assinale a opção que apresenta a relação correta, na ordem apresentada.

- (A) 1 – 2 – 3.
- (B) 1 – 3 – 2.
- (C) 2 – 1 – 3.
- (D) 3 – 1 – 2.
- (E) 3 – 2 – 1.

49

Sobre a legenda em folhas de desenho técnico, analise as afirmativas a seguir.

- I. A legenda deve estar posicionada na horizontal e situada no canto inferior direito do quadro da folha de desenho, apresentando, em todos os formatos, 220 mm de comprimento e 200 mm de altura máxima.
- II. A legenda deve informar, dentre outros aspectos, o título da folha, o responsável pelo conteúdo apresentado e a data de emissão dos desenhos.
- III. Os dados do projeto a que se relaciona à folha de desenho, tais como o nome e a localização, não são obrigatórios na legenda, mas podem ser adicionados à legenda para atender às necessidades específicas do desenho.

Está correto o que se afirma apenas em

- (A) I.
- (B) II.
- (C) III.
- (D) I e II.
- (E) II e III.

50

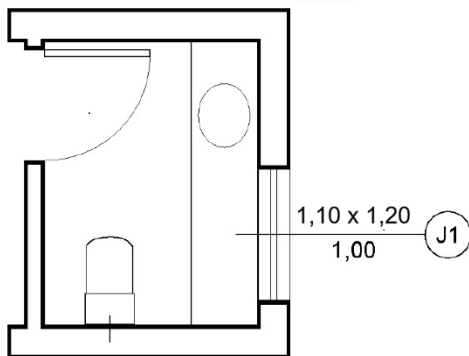
De acordo com a NBR 6492:2020, as larguras das linhas devem ser escolhidas conforme o tipo, o tamanho, a escala do desenho e os métodos de reprodução.

Assim, a largura das linhas extralarga, larga e estreita do grupo de linhas 0,35 mm valem, em mm, respectivamente,

- (A) 0,35; 0,18; e 0,09.
- (B) 0,35; 0,20; e 0,05.
- (C) 0,50; 0,35; e 0,20.
- (D) 0,70; 0,35; e 0,18.
- (E) 1,00; 0,70; e 0,35.

51

A planta baixa de um banheiro é apresentada na figura a seguir.



(Fonte: NBR 6492)

Nesse banheiro, a janela J1 tem altura, largura e altura do peitoril, em metros, respectivamente, de:

- (A) 1,00; 1,20; e 1,10.
- (B) 1,00; 1,10; e 1,20.
- (C) 1,10; 1,20; e 1,00.
- (D) 1,10; 1,00; e 1,20.
- (E) 1,20; 1,10; e 1,00.

52

Sobre a cotaagem de plantas de arquitetura, analise as afirmativas a seguir.

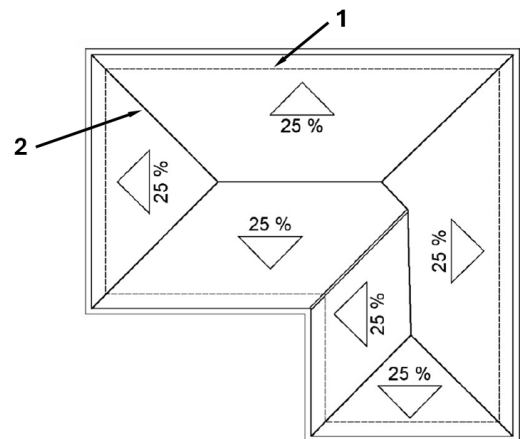
- I. As linhas de cota devem estar preferencialmente dentro do desenho.
- II. As cifras podem ter 2,5 mm ou 1,8 mm de altura e não devem encostar na linha da cota.
- III. Nos cortes, deve-se marcar cotas verticais e horizontais para maior clareza do desenho.

Está correto o que se afirma apenas em

- (A) I.
- (B) II.
- (C) III.
- (D) I e II.
- (E) II e III.

53

A planta de cobertura de uma edificação é apresentada na figura a seguir.



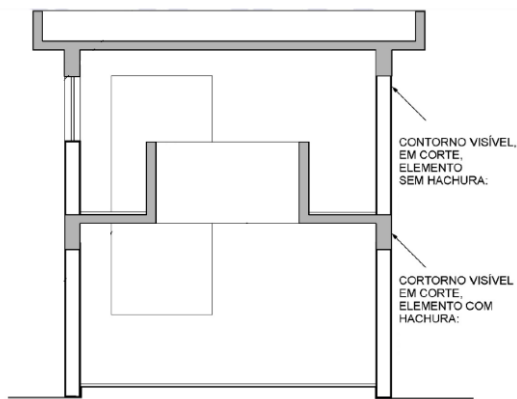
(Nota: espessuras de linha removidas; Fonte: NBR 6492)

Nessa figura, o tipo e a espessura das linhas 1 e 2 são, respectivamente:

- (A) tracejado largo / contínua larga
- (B) tracejado largo / contínua estreita
- (C) tracejado estreito / contínua larga
- (D) tracejado estreito / contínua extralarga
- (E) tracejado extralargo / contínua extralarga

54

O corte executado por um desenhista na planta baixa de uma edificação é apresentado na figura a seguir.



(Nota: desconsiderar espessuras de linha no desenho)

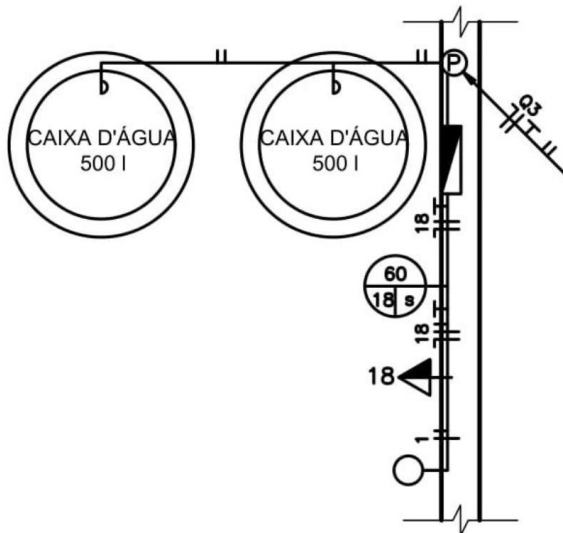
(Fonte: NBR 6492;

Nessa figura, observam-se dois contornos em elementos visíveis, um deles não hachurado e o outro hachurado. Nessas condições, as linhas de contorno devem ser, respectivamente, linhas contínuas:

- (A) larga e larga
- (B) larga e estreita
- (C) estreita e larga
- (D) extralarga e larga
- (E) extralarga e extralarga

55

Parte da instalação elétrica de uma edificação é apresentada na figura a seguir.



Sobre essa figura, analise as afirmativas a seguir.

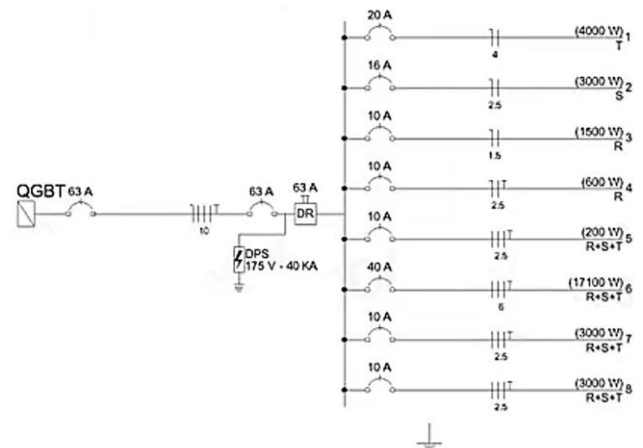
- I. Indicam-se dois fios de retorno, ligados a bóias, nas caixas d'água.
- II. Há uma tomada média, de uso específico, posicionada na parede.
- III. O centro de luz na parede pertence ao circuito 18 e é comandado por um interruptor paralelo.

Está correto o que se afirma apenas em

- (A) I.
- (B) II.
- (C) III.
- (D) I e II.
- (E) II e III.

56

O desenho a seguir faz parte do projeto de instalações elétricas de uma residência.



(Fonte: <https://www.projetandoeletrica.com.br/entendendo-o-que-e-um-projeto-eletrico-residencial/>)

Esse desenho é conhecido como

- (A) diagrama vertical.
- (B) diagrama unifilar.
- (C) diagrama multifilar.
- (D) diagrama funcional.
- (E) planta baixa de instalação elétrica.

57

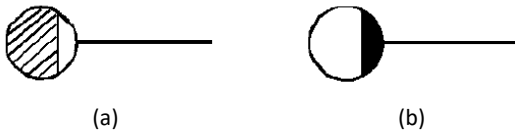
Na elaboração do desenho das instalações prediais de água fria e quente de uma edificação residencial, a clareza da representação gráfica é fundamental para a interpretação correta do projeto e para sua compatibilização com as demais disciplinas.

Considerando boas práticas de desenho técnico, o procedimento mais adequado é

- (A) utilizar diferenciação gráfica apenas nos detalhes construtivos, mantendo representação única das tubulações na planta geral.
- (B) representar as duas redes com o mesmo padrão gráfico, desde que os diâmetros e materiais estejam indicados na legenda do desenho.
- (C) representar as redes de água fria e de água quente com convenções gráficas distintas, indicando pontos de consumo e registros conforme o projeto.
- (D) priorizar a indicação dos pontos de consumo e registros, admitindo que o traçado das tubulações seja simplificado quando não houver interferências aparentes.
- (E) representar o traçado completo das tubulações, sendo opcional a distinção gráfica entre água fria e quente quando ambas atendem aos mesmos pontos.

58

As figuras a seguir apresentam os símbolos utilizados em desenhos de instalação de esgoto sanitário predial para representar dois elementos que a compõem.

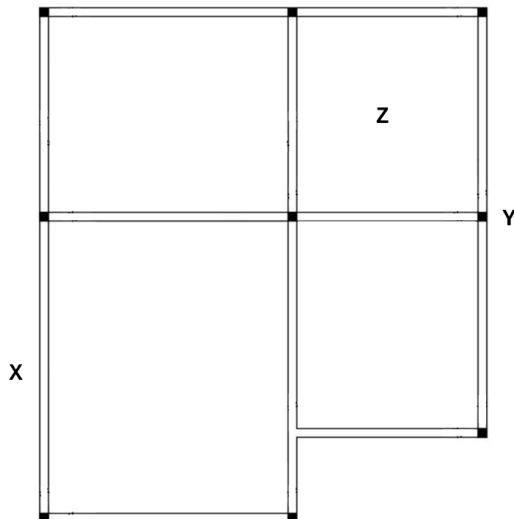


Os símbolos (a) e (b) são utilizados para representar, respectivamente,

- (A) ralo sifonado e ralo secos.
- (B) ralo sifonado e caixa sifonada.
- (C) caixa de gordura e ralo seco.
- (D) caixa de gordura e ralo sifonado.
- (E) caixa de gordura e caixa sifonada.

Atenção: o enunciado a seguir se refere às duas próximas questões.

A figura a seguir apresenta a planta de formas da estrutura de concreto armado de um dos pavimentos de uma edificação.



59

O vão de viga X, o pilar Y e a laje Z são identificados, respectivamente, como

- (A) V7, P6 e L2.
- (B) V7, P8 e L3.
- (C) V1A, P8 e L2.
- (D) V5A, P6 e L2.
- (E) V5A, P8 e L3.

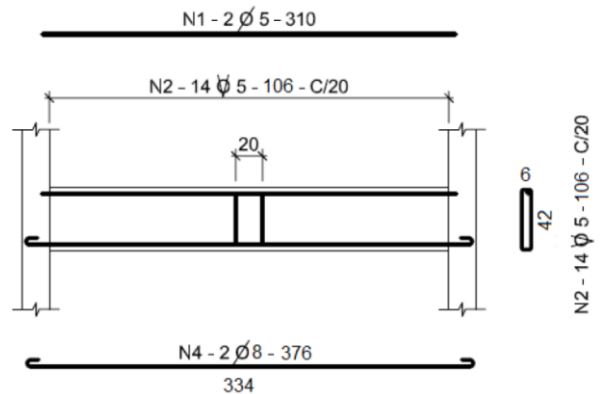
60

Na representação de plantas de formas de estruturas de concreto armado, a escala a ser utilizada, considerando que há prejuízo na redução de escala, é

- (A) 1:25.
- (B) 1:50.
- (C) 1:75.
- (D) 1:100.
- (E) 1:125.

61

A figura a seguir apresenta a planta de armação de uma viga de concreto armado.



Sobre essa planta, analise as afirmativas a seguir.

- I. A armadura longitudinal positiva é composta por duas barras de bitola 5 mm.
- II. Há 14 estribos nessa viga, espaçados de 20 cm.
- III. A barra com maior comprimento é a N4.

Está correto o que se afirma apenas em

- (A) I.
- (B) II.
- (C) III.
- (D) I e II.
- (E) II e III.

62

O desenho de estruturas de madeira requer o uso de linhas com padrões específicos para sua representação. Desse modo, relacione o tipo de linha indicado na coluna à esquerda ao elemento a ser representado, apresentado na coluna à direita.

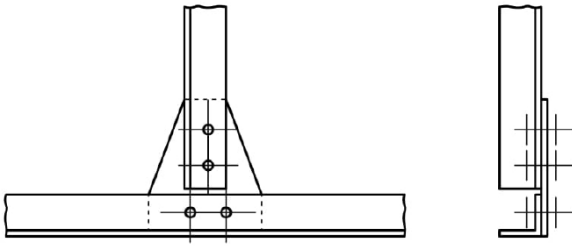
- | | |
|-----------------------|--|
| 1. Linha cheia grossa | () Arestas visíveis. |
| 2. Linha cheia média | () Contorno de superfícies cortadas (suficientemente largas). |
| 3. Linha à mão livre | () Linha de pequenas separações. |

Assinale a opção que apresenta a relação correta, na ordem apresentada.

- (A) 1 – 2 – 3.
- (B) 2 – 1 – 3.
- (C) 2 – 3 – 1.
- (D) 3 – 1 – 2.
- (E) 3 – 2 – 1.

63

A figura a seguir ilustra parte de uma estrutura metálica representada em vista frontal e lateral.

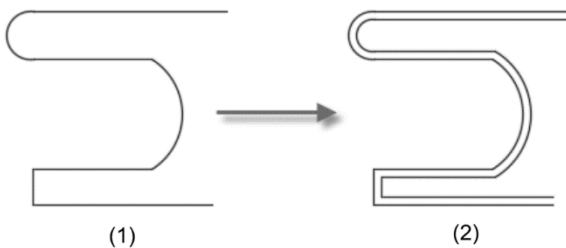


Percebe-se, nessas vistas, um tipo de ligação bastante comum entre peças metálicas conhecido como ligação

- (A) rebitada.
- (B) com solda de filete.
- (C) com solda de entalhe.
- (D) aparafusada com furo não escariado.
- (E) aparafusada com furo escariado dos dois lados.

64

Na figura a seguir, apresenta-se um desenho original (1) e sua modificação (2) a partir da execução de um comando no AutoCad.



O comando que permitiu a geração direta de (2) a partir de (1) é

- (A) STRETCH
- (B) MIRROR
- (C) OFFSET
- (D) COPY
- (E) EXTEND

65

As figuras a seguir aplicam dois comandos do programa AutoCad para geração de sólidos a partir de elementos mestres.

Figura 1

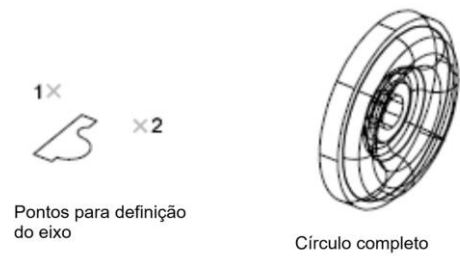


Figura 2



Os comandos que permitiram a geração dos sólidos das figuras (1) e (2), em linha de comando, são, respectivamente,

- (A) EXT e REV.
- (B) EXT e ROTATE3D.
- (C) REV e EXT.
- (D) REV e ROTATE3D.
- (E) ROTATE3D e REV.

66

Um desenhista cadista está preparando a planta baixa arquitetônica de um pavimento no AutoCAD.

O desenho foi desenvolvido no *Model Space*, adotando-se o metro como unidade de trabalho. Para a impressão, o desenhista configurou a prancha no *Paper Space*, cuja unidade está em milímetros, e criou um *viewport* retangular para exibir a planta na escala 1:25, conforme padrão de apresentação gráfica.

Considerando o uso do comando *View* → *Zoom* → *Scale* para ajuste da escala do *viewport*, o valor do fator xp para que a planta seja apresentada corretamente, é

- (A) 10xp.
- (B) 20xp.
- (C) 25xp.
- (D) 40xp.
- (E) 50xp.

67

Na elaboração de projetos no Revit, a correta organização do modelo é fundamental para garantir padronização gráfica, facilidade de edição e adequada geração de pranchas.

Sobre esse aspecto, analise as afirmativas a seguir.

- I. No Revit, o controle da representação gráfica e da visibilidade dos elementos é realizado por meio de categorias e subcategorias, que exercem função semelhante aos *layers* de softwares CAD.
- II. Elementos repetitivos do projeto, como portas, janelas e mobiliário, devem ser criados e gerenciados como famílias, permitindo reutilização e parametrização.
- III. No Revit, a organização das pranchas é feita diretamente no Model Space, sendo desnecessária a criação de folhas para a impressão dos desenhos.

Está correto o que se afirma apenas em

- (A) I.
- (B) II.
- (C) III.
- (D) I e II.
- (E) II e III.

68

Um desenhista utilizou o SketchUp para modelar uma edificação em escala real (1:1). Para gerar uma vista em planta destinada à impressão técnica em escala 1:50, ele precisa controlar a visibilidade dos elementos, evitar a edição indevida da geometria e exportar corretamente o desenho.

Nesse contexto, o procedimento mais adequado é

- (A) modelar diretamente na escala 1:50, criando uma cópia reduzida do modelo para fins de impressão.
- (B) explodir grupos e componentes antes da impressão, garantindo que todas as entidades fiquem visíveis na cena exportada.
- (C) exportar o modelo tridimensional completo para DWG, definindo posteriormente a escala e a visibilidade no *software* de destino.
- (D) criar *tags* para cada elemento do modelo e dispensar o uso de grupos, ajustando manualmente a escala do desenho antes da exportação.
- (E) organizar a geometria em grupos e componentes, controlar a visibilidade por *tags*, criar a cena com a vista desejada e ajustar a escala no momento da impressão ou exportação.

69

Em plantas e mapas utilizados na construção civil, é comum a adoção de diferentes sistemas de coordenadas para a localização de pontos no terreno.

Considerando as coordenadas geográficas e o sistema UTM, avalie as afirmativas a seguir.

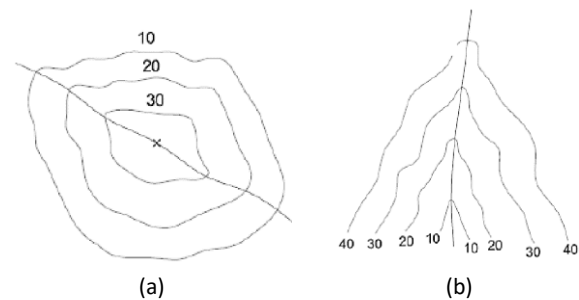
- I. As coordenadas geográficas localizam um ponto por meio de latitude e longitude, expressas em graus, minutos e segundos ou em graus decimais.
- II. No sistema UTM, a posição dos pontos é representada por coordenadas planas, normalmente expressas em metros, facilitando medições e cálculos em projetos.
- III. O sistema UTM independe da definição de datum geodésico, pois se trata de um sistema de projeção plana.

Está correto o que se afirma apenas em

- (A) I.
- (B) I e II.
- (C) I e III.
- (D) II e III.
- (E) I, II e III.

70

As figuras a seguir apresentam curvas de nível extraídas de uma planta topográfica.

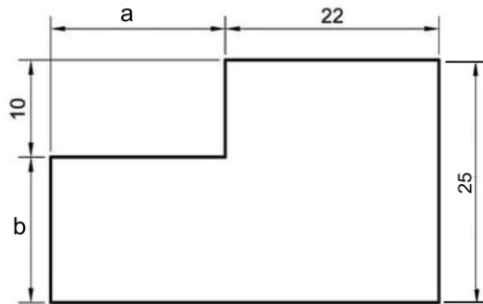


As curvas de nível (a) e (b) representam, respectivamente,

- (A) uma depressão e um vale.
- (B) uma depressão e um espigão.
- (C) uma elevação e um vale.
- (D) uma elevação e um espigão.
- (E) uma elevação e uma depressão.

71

A figura a seguir apresenta a planta de um terreno, em que **a** e **b** são dimensões parametrizadas em um programa CAD, enquanto todas as demais não foram parametrizadas.



(Cotas em metros)

Inicialmente, um desenhista utilizou valores iguais a 18 m e 15 m para **a** e **b**. No entanto, optou-se por modificar os valores de **a** e **b** para 23 m e 20 m, sem qualquer alteração adicional ao desenho apresentado.

Nesse caso, a área final, em comparação à área inicial, é superior em

- (A) 12,5%.
- (B) 25,0%.
- (C) 35,0%.
- (D) 47,5%.
- (E) 50,0%.

72

No contexto da Modelagem da Informação da Construção (BIM), utilizada em projetos e obras da construção civil, analise as afirmativas a seguir.

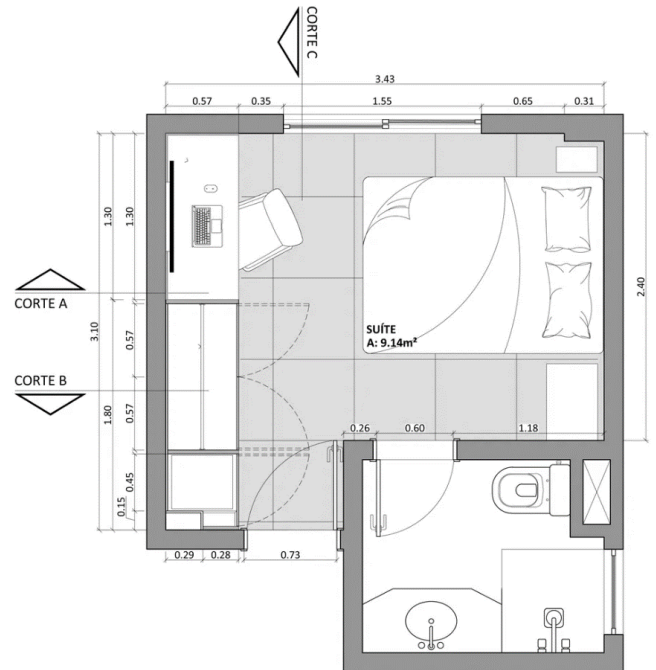
- I. O modelo BIM integra geometria e informações dos elementos construtivos, permitindo a extração de dados quantitativos e a identificação de interferências entre projetos.
- II. O uso do BIM dispensa a compatibilização entre projetos, uma vez que os conflitos são eliminados automaticamente no modelo.
- III. O BIM pode ser utilizado desde a concepção do projeto até as fases de execução, operação e manutenção da edificação, integrando informações ao longo de todo o ciclo de vida.

Está correto o que se afirma em

- (A) III, apenas.
- (B) I e II, apenas.
- (C) I e III, apenas.
- (D) II e III, apenas.
- (E) I, II e III.

73

A figura a seguir apresenta a planta baixa da suíte de uma edificação, modificada por um desenhista para adaptá-la a aspectos de conforto ambiental.



Considerando exclusivamente o exposto nessa planta, dois elementos responsáveis possivelmente modificados pelo desenhista para garantia primária do conforto ambiental são

- (A) a janela do quarto e a janela do banheiro.
- (B) a janela do quarto e o *shaft* no banheiro.
- (C) a janela do quarto e o prisma de ventilação do banheiro.
- (D) a janela do banheiro e a porta do quarto.
- (E) a porta do quarto e a porta do banheiro.

74

Durante a elaboração e conferência de desenhos técnicos, um desenhista auxilia a equipe na leitura integrada e na compatibilização de projetos complementares, como arquitetura, estrutura e instalações prediais, visando reduzir inconsistências na execução da obra.

Nesse contexto, assinale a opção que melhor representa a atuação compatível com o cargo de desenhista.

- (A) Consolidar os projetos em um único desenho, suprimindo os conflitos.
- (B) Registrar apenas as interferências que afetem a leitura do desenho.
- (C) Adequar projetos complementares tomando o arquitetônico como base.
- (D) Ajustar graficamente os elementos secundários para eliminar interferências.
- (E) Identificar interferências, registrá-las graficamente e comunicá-las à equipe técnica.

75

Um desenhista técnico auxilia a equipe de uma obra pública na quantificação de serviços e na verificação das estimativas de custo, com base em tabelas de insumos e no cronograma físico-financeiro.

Considere a tabela a seguir, referente a um serviço de elaboração de desenhos técnicos executivos, utilizada para fins de orçamento.

Item	Unidade	Quantidade	Custo unitário
Hora técnica de desenho	h	120	R\$ 45,00
Impressões técnicas	un	30	R\$ 8,00
Revisões e ajustes gráficos	h	20	R\$ 40,00

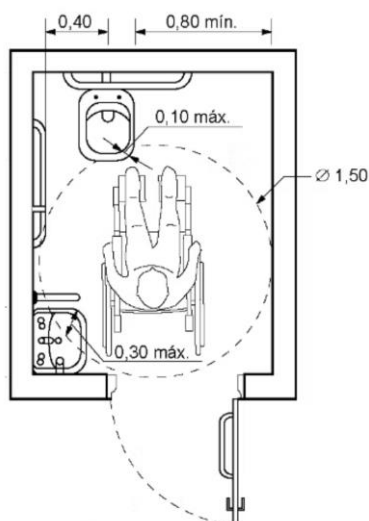
O cronograma prevê que 60% desse serviço seja executado no primeiro mês. Com base exclusivamente nos dados da tabela e do cronograma.

O custo previsto para o primeiro mês é de

- (A) R\$ 2.576,00.
- (B) R\$ 3.864,00.
- (C) R\$ 3.984,00.
- (D) R\$ 4.200,00.
- (E) R\$ 6.440,00.

76

O desenho a seguir representa um box sanitário acessível.



(Cotas em metros. Fonte: NBR 9050)

Tomando por base esse desenho, pode-se afirmar que duas medidas possíveis para a interferência da área de manobra da cadeira de rodas sob a bacia sanitária e o lavatório são, respectivamente:

- (A) 10 cm e 28 cm.
- (B) 10 cm e 40 cm.
- (C) 15 cm e 25 cm.
- (D) 15 cm e 35 cm.
- (E) 15 cm e 40 cm.

77

Durante uma vistoria técnica de um imóvel urbano destinada a subsidiar uma avaliação para fins administrativos, um desenhista integra a equipe responsável pelo levantamento de informações em campo. Seu trabalho servirá de base para a elaboração posterior de relatório e parecer técnico por profissional habilitado.

Considerando as boas práticas na elaboração de laudos, vistorias e avaliações, bem como as atribuições compatíveis com o cargo de desenhista, uma das funções do desenhista nessa atividade é

- (A) produzir representações gráficas do imóvel e complementar o relatório de vistoria com conclusões técnicas sobre a origem e gravidade das patologias observadas.
- (B) coletar dados em campo e consolidá-los em um laudo simplificado, contendo descrição técnica, diagnóstico e estimativa de valor do imóvel para fins administrativos.
- (C) registrar medições e características construtivas relevantes e, com base nesses dados, indicar, no relatório preliminar, o enquadramento do imóvel quanto ao seu estado de conservação.
- (D) executar o levantamento físico do imóvel e adaptar os dados obtidos para atender exclusivamente aos critérios do método de avaliação definido, dispensando a representação gráfica detalhada.
- (E) elaborar croquis e plantas do imóvel, contendo dimensões, indicação de ambientes, localização de elementos construtivos e registros de anomalias visíveis, respeitando a escala, a legenda e a padronização gráfica, sem emitir juízo técnico conclusivo.

78

No apoio à fiscalização de uma obra, um desenhista atua no acompanhamento das medições, na interpretação dos projetos e na organização da documentação técnica produzida durante a execução.

Nesse sentido, considerando boas práticas de controle técnico e documental, uma ação sob responsabilidade do desenhista é

- (A) Atualizar desenhos e croquis conforme a execução em campo, organizar medições e registros técnicos e manter identificação clara das versões dos documentos.
- (B) Priorizar os registros apenas ao final da obra, quando a execução estiver concluída, consolidando todas as informações em um único conjunto de documentos.
- (C) Utilizar anotações informais como principal forma de registro técnico, reduzindo, assim, a necessidade de desenhos e arquivos intermediários.
- (D) Registrar somente os serviços executados em desacordo com o projeto, uma vez que os serviços conformes não exigem documentação adicional.
- (E) Ajustar os desenhos do projeto executivo sempre que houver diferenças em campo, substituindo as versões anteriores para evitar duplicação de arquivos.

79

Durante a execução de levantamentos técnicos em um canteiro de obras, um desenhista precisa acessar áreas operacionais para conferir informações que subsidiarão a elaboração de desenhos e registros gráficos.

À luz dos princípios de higiene e segurança no trabalho aplicáveis à construção civil, a conduta mais adequada é

- (A) planejar o acesso conforme orientação da segurança, utilizar os equipamentos de proteção exigidos e respeitar a sinalização e os percursos do canteiro.
- (B) limitar a permanência nas áreas operacionais ao tempo estritamente necessário, utilizando equipamentos de proteção, independentemente da rota adotada no canteiro.
- (C) realizar o acesso preferencialmente em períodos de menor atividade, utilizando equipamentos de proteção individual, desde que não haja interferência direta nos serviços em execução.
- (D) utilizar equipamentos de proteção individual compatíveis com a atividade e definir o trajeto de circulação conforme a necessidade do levantamento técnico, evitando áreas de risco evidente.
- (E) condicionar o cumprimento integral dos procedimentos de segurança ao grau de risco percebido no local, adotando medidas adicionais apenas quando forem identificadas situações críticas.

80

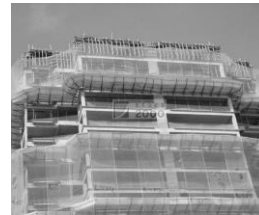
As figuras a seguir apresentam diferentes medidas de proteção utilizadas em atividades da construção civil.



(a)



(b)



(c)

Considerando os conceitos de Equipamento de Proteção Individual (EPI) e Equipamento de Proteção Coletiva (EPC), bem como sua correta aplicação no ambiente de trabalho, assinale a afirmativa correta.

- (A) As figuras (a), (b) e (c) representam exclusivamente EPI.
- (B) A figura (a) representa um EPI, enquanto as figuras (b) e (c) representam EPC.
- (C) As figuras (a) e (b) representam EPI, enquanto a figura (c) representa EPC.
- (D) A figura (a) representa EPC, enquanto as figuras (b) e (c) representam EPI.
- (E) As figuras (a) e (c) representam EPI, enquanto a figura (b) representa EPC.

Realização

