



PREFEITURA DE SÃO JOSÉ DOS CAMPOS

CONCURSO PÚBLICO – EDITAL 05/2023

TARDE

FISCAL DE POSTURA E ESTÉTICA URBANÍSTICA

NÍVEL MÉDIO TIPO 4 – AZUL



SUA PROVA

- Além deste caderno contendo **70 (setenta)** questões objetivas, você receberá do fiscal de prova o cartão de respostas;
- As questões objetivas têm **5 (cinco)** opções de resposta (A, B, C, D e E) e somente uma delas está correta.



TEMPO

- Você dispõe de **4 (quatro) horas** para a realização da prova, já incluído o tempo para a marcação do cartão de respostas;
- **2 (duas) horas** após o início da prova, é possível retirar-se da sala, sem levar o caderno de questões;
- A partir dos **30 (trinta) minutos** anteriores ao término da prova é possível retirar-se da sala **levando o caderno de questões**.



NÃO SERÁ PERMITIDO

- Qualquer tipo de comunicação entre os candidatos durante a aplicação da prova;
- Anotar informações relativas às respostas em qualquer outro meio que não seja o caderno de questões;
- Levantar da cadeira sem autorização do fiscal de sala;
- Usar o sanitário ao término da prova, após deixar a sala.



INFORMAÇÕES GERAIS

- Verifique se seu caderno de questões está completo, sem repetição de questões ou falhas. Caso contrário, **notifique imediatamente o fiscal da sala**, para que sejam tomadas as devidas providências;
- Confira seus dados pessoais, especialmente nome, número de inscrição e documento de identidade e leia atentamente as instruções para preencher o cartão de respostas;
- Para o preenchimento do cartão de respostas, use somente caneta esferográfica, fabricada em material transparente, com tinta preta ou azul;
- Assine seu nome apenas no(s) espaço(s) reservado(s) no cartão de respostas;
- Confira seu cargo, cor e tipo do caderno de questões. Caso tenha recebido caderno de cargo ou cor ou tipo **diferente** do impresso em seu cartão de respostas, o fiscal deve ser **obrigatoriamente** informado para o devido registro na ata da sala;
- Reserve tempo suficiente para o preenchimento do seu cartão de respostas. O preenchimento é de sua responsabilidade e **não será permitida a troca do cartão de respostas em caso de erro cometido pelo candidato**;
- Para fins de avaliação, serão levadas em consideração apenas as marcações realizadas no cartão de respostas;
- A FGV coletará as impressões digitais dos candidatos na lista de presença;
- Os candidatos serão submetidos ao sistema de detecção de metais quando do ingresso e da saída de sanitários durante a realização das provas.
- **Boa sorte!**

CONHECIMENTOS GERAIS

Língua Portuguesa

1

Assinale a frase abaixo que se apresenta em ordem direta.

- (A) Neste final de semana, a família teria comprado um novo apartamento no mesmo bairro.
- (B) A família teria comprado, no mesmo bairro, um novo apartamento neste final de semana.
- (C) A família teria comprado um novo apartamento no mesmo bairro, neste final de semana.
- (D) Neste final de semana, no mesmo bairro, a família teria comprado um novo apartamento.
- (E) Um novo apartamento, a família o teria comprado no mesmo bairro, neste final de semana.

2

Assinale a opção em que há uma afirmativa **incorreta** sobre o emprego de acentos gráficos.

- (A) Conservam-se, nas formas abreviadas, os acentos gráficos das palavras originais.
- (B) Na palavra *porão*, o til marca a sílaba tônica.
- (C) As palavras *cômico* e *quilômetro* têm distintos acentos em Portugal e Brasil.
- (D) No segmento “Veio ágil e velozmente”, a forma sublinhada deve vir com acento.
- (E) Os prefixos seguem a mesma regra dos demais vocábulos: *ânti*, *ânfi*.

3

Assinale a frase que mostra uma quantidade definida.

- (A) Um grupo de estudantes chegou atrasado à formatura.
- (B) Centenas de militares participaram do desfile.
- (C) Uma dúzia de bananas está custando muito caro.
- (D) Há muitos desertores na guerra da Ucrânia.
- (E) Cerca de 130 pessoas não compareceram.

4

Assinale a frase em que o termo sublinhado indica posse.

- (A) Meu neto deu-me um beijo na face.
- (B) O primo de Bernardo viajou para a Europa.
- (C) O dedo de meu pai ficou arranhado.
- (D) Os uniformes da Marinha são elegantes, mas caros.
- (E) Os pelos do cachorro são muito grossos.

5

Assinale a frase em que a transformação da oração sublinhada em um termo nominalizado foi feita de forma adequada.

- (A) Quando se antecipam as festas, há uma natural alegria. / Com a antecedência das festas...
- (B) Quando se fazem os adornos para os desfiles, todas as alas trabalham. / Com a feitura dos adornos...
- (C) Quando se abrem os desfiles do carnaval, toda a imprensa comparece. / Com a abertura das festas do carnaval...
- (D) Quando partiram os turistas, o comércio ficou deserto. / Com a partição dos turistas...
- (E) Quando os alunos devolveram os livros, o professor ficou orgulhoso deles. / Na devoção dos livros pelos alunos...

6

Abaixo foram copiadas cinco frases; a todas elas foram anexadas vírgulas. Assinale a opção em que a vírgula foi acrescentada corretamente.

- (A) O tempo não dura para os mortos / o tempo não dura, para os mortos.
- (B) Um bebê é a opinião de Deus de que a vida deve continuar / Um bebê é a opinião de Deus, de que a vida deve continuar.
- (C) A melhor morte é aquela que nos satisfaz / A melhor morte é aquela, que nos satisfaz.
- (D) Se eu soubesse que ia viver tanto tempo teria me cuidado melhor / Se eu soubesse que ia viver tanto tempo, teria me cuidado melhor.
- (E) A idade em que tudo se reparte é geralmente a idade em que nada se tem / A idade em que tudo se reparte é geralmente a idade, em que nada se tem.

7

Assinale a opção que mostra uma frase de tipo declarativo-negativo.

- (A) Ele não sabe por que subir ao topo da montanha?
- (B) Se você não consegue ganhar, faça o colega da sua frente quebrar o recorde.
- (C) Sejam nossos filhos como plantas livres da natureza.
- (D) Um homem com fome não é um homem livre.
- (E) Como eles devem ser felizes!

8

Assinale a frase que **não** mostra simultaneidade temporal.

- (A) Marchava, marcando o ritmo no tambor.
- (B) Estuda enquanto o primo brinca na sala.
- (C) Toda vez que corria, assobiava para distrair-se.
- (D) Quando a TV anunciou o programa, ele se levantou.
- (E) Feliz com a notícia, pulava, berrando.

9

Todas as frases abaixo mostram uma forma sublinhada, composta de não + verbo.

Assinale a opção que substitui essa forma por um só verbo, de sentido equivalente.

- (A) Não gostamos do barulho que fazem na porta de nossa casa / desgostamos.
- (B) Não acredito que quem viaja a Paris não queira voltar lá / desacredito.
- (C) Não mudei a minha roupa em vários shows / Conservei a mesma roupa.
- (D) Não usei a calça por achá-la apertada demais / Desprezei a calça.
- (E) Não me incomodo com os maus resultados de meu time / Eu me divirto.

10

Em todas as frases abaixo - cujo tema é a verdade - há pronomes pessoais sublinhados que se referem a ela, criando coesão. Assinale a opção em que o pronome sublinhado exemplifica um pronome reto.

- (A) Quando nós vivemos a verdade, deixamos de conversar sobre ela.
- (B) O pior que uma pessoa pode fazer em relação à verdade é conhecê-la e virar-lhe as costas
- (C) Eu vi a verdade e ela não faz nenhum sentido.
- (D) A maior homenagem que podemos prestar à verdade é usá-la.
- (E) Cria nos que buscam a verdade. Duvide daqueles que a encontraram.

11

Nas opções abaixo, há comparações entre dois elementos; assinale a opção em que há um conector que estabelece essa comparação.

- (A) Na sala, a única peça que ainda resistia ao tempo era uma mesa que, tal qual um caixote estava cheio de marcas de ferramentas que o haviam aberto.
- (B) As raízes são plantas que crescem para baixo ao passo que os galhos são plantas que crescem para cima.
- (C) Os livros são folhas das árvores que se sacrificaram em benefício do homem.
- (D) A solidão é a mãe das reflexões filosóficas.
- (E) As questões dos concursos públicos são barreiras que precisamos superar para chegarmos bem ao final da corrida.

12

Assinale a frase em que todos os vocábulos foram empregados de forma adequada.

- (A) Garçom, quero um filé, mas, por favor, não ponha sal.
- (B) A queda da temperatura crescerá nos próximos dias.
- (C) Não há alternativa: ou pagamos ou fechamos.
- (D) Esperamos enfrentar um bom passeio nas montanhas.
- (E) É visível o aumento de temperatura no verão.

13

Na frase “Quando a semana terminou, passamos a lembrar dos dias em que nos divertimos.”, há uma correspondência semântica entre “semana” e “dias” (todo / partes).

A mesma correspondência se repete na seguinte frase:

- (A) Quando uma melodia é composta, os ruídos de devem agrupar-se de forma harmoniosa.
- (B) Nos meses de férias, as horas passam rapidamente.
- (C) Quando serramos um tronco, a serragem produzida é utilizada em várias situações.
- (D) Quando uma criança não come toda a comida, as migalhas são deixadas no prato.
- (E) Quando é feita a autópsia no corpo de alguém, os seus órgãos podem servir para transplantes.

14

No romance regionalista *O Quinze*, de Rachel de Queiroz, há o seguinte texto de uma carta do proprietário para o administrador de uma fazenda, em época de grande seca:

“Minha tia resolveu que não chovendo até o dia de São José, você abra as porteiras e solte o gado. É melhor sofrer logo o prejuízo do que andar gastando dinheiro à toa em rama e caroço, pra não ter resultado. Você pode tomar um rumo ou, se quiser, ficar nas Aroeiras, mas sem serviço da fazenda.”

Este segmento textual mistura dois modos de organização discursiva, que são

- (A) injuntivo e argumentativo.
- (B) argumentativo e narrativo.
- (C) narrativo e descritivo.
- (D) descritivo e injuntivo.
- (E) argumentativo e descritivo.

15

Nas frases abaixo há um vocábulo sublinhado para o qual foi indicada uma substituição por outro de mesmo sentido básico, mas de maior intensidade.

Assinale a frase em que a substituição proposta não está adequada, por não representar algo mais intenso.

- (A) Com o novo negócio, minha família ficou rica / milionária.
- (B) Nossa felicidade deve ser duradoura / eterna.
- (C) Meus pensamentos são muito claros / coerentes.
- (D) Esse era um compromisso sério / fundamental.
- (E) A paisagem era muito bonita / maravilhosa.

Raciocínio Lógico Matemático

16

Abel, Breno e Célio possuem uma pequena empresa e trabalham juntos no mesmo escritório. Certo dia os três estiveram na empresa, permanecendo no escritório por tempos diferentes.

- Abel chegou às 7h50min e ficou no escritório por 7h20min.
- Breno chegou às 7h30min e ficou no escritório por 7h.
- Célio ficou no escritório por 7h15min saindo às 15h20min.

O período de tempo em que os três ficaram juntos no escritório foi de

- (A) 6h05min.
- (B) 6h25min.
- (C) 6h50min.
- (D) 7h20min.
- (E) 7h50min.

17

Um terreno tem a forma de um quadrilátero ABCD onde os ângulos de vértices B e C são retos.

São dadas as medidas: AB = 22 m, BC = 20 m e CD = 34 m.

Uma cerca reta será construída do ponto A ao ponto P do lado CD de forma que o terreno fique dividido em duas partes de mesma área.

O segmento CP mede

- (A) 5m.
- (B) 6m.
- (C) 7m.
- (D) 8m.
- (E) 9m.

18

Em uma urna há 6 bolas: 2 brancas, 2 vermelhas e 2 azuis. A probabilidade de qualquer uma das bolas ser sorteada aleatoriamente é a mesma.

Antônia sorteia, em sequência e aleatoriamente, 2 bolas da urna. A seguir, Beatriz também sorteia, em sequência e aleatoriamente, 2 bolas das 4 que restaram na urna. Finalmente, Carla retira da urna as 2 bolas que sobraram.

A probabilidade de que as 2 bolas retiradas por Carla sejam da mesma cor é

- (A) $\frac{1}{8}$.
 (B) $\frac{1}{6}$.
 (C) $\frac{1}{5}$.
 (D) $\frac{1}{4}$.
 (E) $\frac{1}{3}$.

19

Pedro aparou a grama de um jardim quadrado com 6 metros de lado em 2 horas. Com a mesma eficiência, Pedro aparará a grama de um outro jardim, também quadrado, com 9 metros de lado em

- (A) 2h30min.
 (B) 3h.
 (C) 3h30min.
 (D) 4h.
 (E) 4h30min.

20

Considere a amostra de 5 valores 7, X, 3, 12, 3.

Sabe-se que a mediana dessa amostra é igual a 6.

A diferença entre a média e a moda dessa amostra é igual a

- (A) 3.
 (B) 3,1.
 (C) 3,2.
 (D) 3,3.
 (E) 3,4.

21

No Plano Cartesiano, considere uma circunferência de centro no ponto (3, 4) e com raio igual a 7.

O ponto dessa circunferência mais afastado da origem do sistema de coordenadas está a uma distância da origem igual a

- (A) 9.
 (B) 10.
 (C) 11.
 (D) 12.
 (E) 14.

22

Daniel comprou um tênis no valor R\$ 400,00 e pagou em duas parcelas, sendo que a primeira, no valor de R\$ 240,00, foi paga no ato da compra e a segunda, no valor de R\$ 200,00, foi paga 30 dias após.

A taxa de juros mensais cobrada pela loja foi de

- (A) 10%.
 (B) 15%.
 (C) 20%.
 (D) 25%.
 (E) 30%.

23

As medidas dos lados de um retângulo são números inteiros de metros e nenhuma delas é menor que 12m. Sabe-se que esse retângulo possui 360m^2 de área.

O menor valor para o perímetro desse retângulo é

- (A) 76m.
 (B) 78m.
 (C) 80m.
 (D) 82m.
 (E) 84m.

24

A figura abaixo mostra uma tabela com duas linhas e duas colunas.

Os números 1, 2, 3, 4 deverão ser colocados, um em cada quadrícula, de forma que em cada coluna, o número de cima seja menor que o de baixo.

O número de maneiras de preencher essa tabela é

- (A) 2.
 (B) 4.
 (C) 6.
 (D) 8.
 (E) 16.

25

Considere a afirmação:

“Todo político competente tem sucesso”

A partir dessa afirmação é correto concluir que

- (A) se um político tem sucesso então é competente.
 (B) se um político não é competente então não tem sucesso.
 (C) se um político não tem sucesso então não é competente.
 (D) existe político competente que não tem sucesso.
 (E) não existe político que não tenha sucesso e não seja competente.

Noções de Informática

26

Assinale a opção que melhor descreve o conceito de cloud storage.

- (A) Armazenamento físico de dados em discos rígidos locais.
- (B) Armazenamento de dados em servidores remotos acessíveis pela internet.
- (C) Armazenamento de dados exclusivamente em dispositivos móveis.
- (D) Armazenamento de dados em CDs e DVDs.
- (E) Armazenamento de dados em pen drives.

27

Assinale a opção que indica o navegador de Internet que é conhecido por sua extensa variedade de extensões e por ser de código aberto.

- (A) Microsoft Internet Explorer.
- (B) Google Chrome.
- (C) Mozilla Firefox.
- (D) Safari.
- (E) Opera.

28

Assinale a opção que indica o atalho de teclado usado no Microsoft Excel para inserir a função de soma automática em um intervalo de células.

- (A) Alt + S
- (B) Ctrl + S
- (C) Shift + S
- (D) Alt + =
- (E) Ctrl + =

29

Com relação ao Google Drive, analise as afirmativas a seguir.

- I. Oferece acesso criptografado e seguro aos seus arquivos.
- II. É nativo da nuvem, o que diminui muito a necessidade de arquivos locais, bem como o risco para seus dispositivos.
- III. Os arquivos compartilhados podem ser verificados e removidos proativamente se forem *malware*, *spam*, *ransomware* ou *phishing*.

Está correto o que se afirma em

- (A) I, apenas.
- (B) I e II, apenas.
- (C) I e III, apenas.
- (D) II e III, apenas.
- (E) I, II e III.

30

Acerca da autenticação em dois fatores (2FA), avalie se as afirmativas a seguir são verdadeiras (V) ou falsas (F).

- () Nesse modelo de autenticação, os usuários não precisam carregar ou baixar um gerador de token ou um aplicativo associado a ele.
- () Usa um método de segurança de gerenciamento de identidade e acesso que requer uma forma de identificação para acessar recursos e dados.
- () É usado para ajudar a proteger os ativos pessoais e comerciais para evitar que cibercriminosos roubem, destruam ou acessem seus registros de dados internos para uso próprio.

As afirmativas são, respectivamente,

- (A) V – F – V.
- (B) V – V – F.
- (C) F – F – V.
- (D) F – V – F.
- (E) F – V – V.

Atualidades

31

O desenvolvimento e industrialização de São José dos Campos esteve intimamente ligado à tecnologia, desde a criação do Centro Técnico de Aeronáutica em 1946 (mais tarde denominado Departamento de Ciência e Tecnologia Aeroespacial – DCTA), de onde se originaram o Instituto Tecnológico de Aeronáutica (ITA) em 1950, o Instituto Nacional de Pesquisas Espaciais (INPE) em 1961, e a Embraer em 1969, formando o primeiro e grande ecossistema tecnológico do país. Em outubro de 2023, a *Boeing inaugurou uma nova unidade em São José dos Campos*, para sediar seu centro de engenharia e tecnologia no Brasil, confirmando o título da cidade de “capital da aviação”.

Adaptado de <https://pitsjc.org.br/institucional/historia/>

O trecho caracteriza a cidade de São José dos Campos como um “tecnopolo”, uma vez que:

- (A) relaciona os processos de inovação tecnológica à instalação de empresas multinacionais, como a Boeing.
- (B) ressalta a presença de uma infraestrutura ligada à produção de conhecimento e de tecnologias, como centros de pesquisas e empresas de base tecnológica.
- (C) apresenta a lógica produtiva baseada no intercâmbio entre instituições de ensino internacionais e empresas privadas atuantes no Brasil.
- (D) descreve o desenvolvimento social gerado pela revolução tecnológica, capaz de alavancar transformações socioeconômicas benéficas para toda a região.
- (E) enfatiza a proximidade com São Paulo, que permitiu a transferência de tecnologia que tornou o município um polo altamente industrializado.

32

A Amazônia é um bioma que abrange a floresta amazônica e outras vegetações menores não florestais, ocupando o território de vários países da América do Sul, além do brasileiro.

O bioma amazônico

- (A) está distribuído por todos os países da América do Sul, entre os quais o Brasil é o com a maior porcentagem, em relação à área total do bioma.
- (B) é constituído principalmente por uma floresta tropical, caracterizada por vegetação de tipo savana, com árvores com troncos tortuosos, além de arbustos e gramíneas.
- (C) tem sua preservação comprometida por queimadas, garimpo ilegal, desmatamento para o agro pastoreio e biopirataria, entre os principais desafios que prejudicam sua biodiversidade.
- (D) é formado por bosques esparsos, arbustos, musgo e gramíneas em terra firme e florestas de igapó, campos alagados e várzeas nas partes inundadas.
- (E) contribui para conter o aquecimento global mediante a absorção do gás metano pela floresta em pé, o que compensa a emissão desse gás pelas queimadas.

33

A expressão “tripé macroeconômico” designa um conceito que foi instituído no Brasil, a partir dos anos 1990, para sintetizar um programa de estabilização da economia a longo prazo.

Com relação ao tripé econômico, relacione os elementos que o compõem a seus respectivos conteúdos.

1. Câmbio flutuante
 2. Meta de inflação
 3. Responsabilidade fiscal
- () Regime que estabelece um parâmetro claro para a taxa de inflação a ser atingido mediante medidas adotadas pelo banco central.
 - () Sistema em que o valor da moeda é determinado pela lei da oferta e da demanda, sem que o banco central intervenha.
 - () Meta pela qual as contas públicas não devem ser deficitárias, respeitando a Lei Orçamentária Anual (LOA).

Assinale a opção que mostra a relação correta, segundo a ordem apresentada.

- (A) 1 – 2 – 3.
- (B) 2 – 3 – 1.
- (C) 3 – 1 – 2.
- (D) 2 – 1 – 3.
- (E) 3 – 2 – 1.

34

Biocombustíveis são derivados de biomassa renovável que podem substituir, parcial ou totalmente, combustíveis derivados de petróleo e gás natural em motores a combustão ou em outro tipo de geração de energia. Ou seja, são fontes de energia que são produzidas a partir de matéria biológica e que podem ser substituídas de combustíveis fósseis.

Adaptado de <https://www.gov.br/anp/>

Assinale a afirmativa que exemplifica corretamente um biocombustível alternativo à gasolina para os meios de transporte.

- (A) Etanol.
- (B) Energia solar.
- (C) Energia elétrica.
- (D) Energia cinética.
- (E) Hidrogênio líquido.

35

O ataque a Israel pelo Hamas em 2023 recolocou na ordem do dia o problema da paz no Oriente Médio e o longo histórico de tensões e conflitos entre o Estado de Israel e os grupos que representam a chamada “causa palestina”.

A respeito das principais questões envolvidas no conflito entre Israel e Palestina, assinale (V) para a afirmativa verdadeira e (F) para a falsa.

- () A proposta de criação de dois estados, redimensionado o atual território de Israel para instituir um estado autônomo para os palestinos na Cisjordânia e na Faixa de Gaza.
- () A legalidade dos assentamentos judaicos nas terras ocupadas por Israel em 1967, defendida pelo Estado de Israel, mas contestada pelos palestinos e pela comunidade internacional.
- () A manutenção de Jerusalém ocidental como capital do Estado de Israel e de Jerusalém oriental como ocupação jordaniana.

As afirmativas são, respectivamente,

- (A) F – V – F.
- (B) V – V – F.
- (C) V – F – F.
- (D) F – F – V.
- (E) V – V – V.

CONHECIMENTOS ESPECÍFICOS

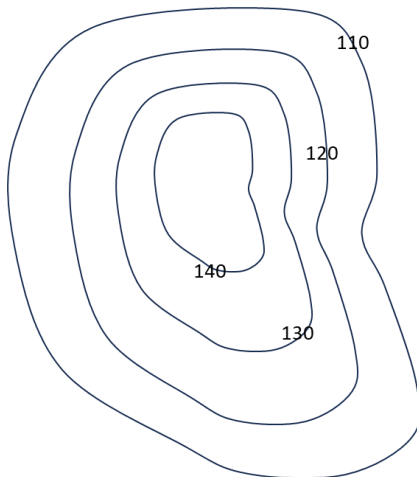
36

Toda planta arquitetônica deve ser apresentada em uma folha de desenho que, no canto inferior direito, contenha o carimbo. Assinale a opção que mostra uma informação que nele deve constar.

- (A) Indicação sequencial do projeto.
- (B) Convenções gráficas.
- (C) Descrição da revisão.
- (D) Notas gerais.
- (E) Planta-chave.

37

O tipo de gráfico a seguir, que mostra as curvas de nível de um terreno, é bastante usado em topografia.



Os números na figura indicam, para os pontos do terreno em cada linha correspondente, sua

- (A) distância euclidiana.
- (B) Curvatura.
- (C) Longitude.
- (D) rampa de elevação.
- (E) altitude.

38

Segundo o Estatuto das cidades, o direito de preempção consiste em

- (A) autorização para o proprietário do imóvel construir em outro local quando o imóvel original for de interesse histórico.
- (B) direito, pelo proprietário urbano, de conceder a outrem o uso do seu terreno, por tempo determinado ou indeterminado.
- (C) preferência, pelo Poder Público municipal, na aquisição de imóvel urbano objeto de alienação onerosa entre particulares.
- (D) permissão, pelo Poder Público municipal, para desapropriar imóvel urbano situado em uma área de interesse comunitário.
- (E) autorização para o cidadão construir além do coeficiente de aproveitamento básico, mediante contrapartida ao Estado.

39

Os carrinhos utilizados para comércio de mercadorias na área de atuação contida no perímetro I do Município de São José dos Campos poderão ter publicidade, através de requerimento protocolado por interessado.

Essa publicidade poderá situar-se apenas

- (A) na parte fronteira do carrinho.
- (B) na parte superior do carrinho.
- (C) em uma das laterais do carrinho.
- (D) na parte fronteira ou nas laterais do carrinho.
- (E) na parte superior ou nas laterais do carrinho.

40

Com relação ao *Alvará de Construção do Município de São José dos Campos*, avalie se as afirmativas a seguir são verdadeiras (V) ou falsas (F).

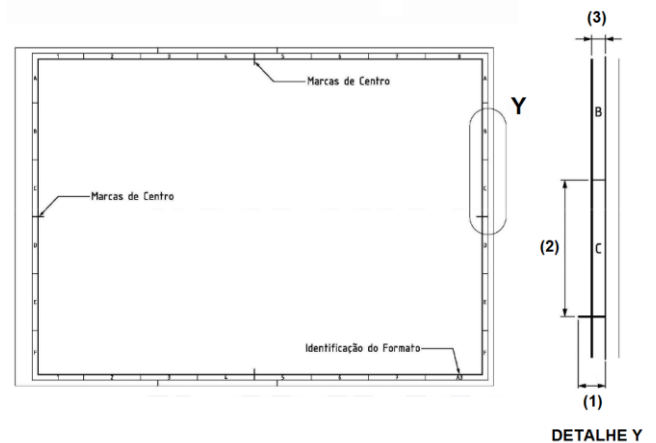
- () A reclassificação da atividade do imóvel é um dos itens que podem estar compreendidos por esse alvará.
- () O alvará para demolir pode ser expedido para áreas regularmente existentes ou áreas sem licença.
- () As edificações que não estão de acordo com a legislação vigente devem ser adequadas para poderem solicitar o alvará para regularizar.

As afirmativas são, respectivamente,

- (A) V – F – F.
- (B) F – V – V.
- (C) V – F – V.
- (D) V – V – V.
- (E) F – F – F.

41

A figura a seguir ilustra uma folha formato A3 com o sistema de referência de malha e marcas de centro.



(Fonte: adaptado de NBR16752:2020)

As dimensões (1), (2) e (3) valem, respectivamente,

- (A) 7mm, 40mm e 5mm.
- (B) 7mm, 50mm e 7mm.
- (C) 10mm, 40mm e 7mm.
- (D) 10mm, 50mm e 5mm.
- (E) 10mm, 45mm e 7mm.

42

Em um desenho de arquitetura, os tipos de linha e suas espessuras têm significados padronizados. Desse modo, uma aplicação geral de linhas contínuas largas é em

- (A) apresentação de linhas de cota.
- (B) limites de importância especial em corte.
- (C) contornos de seções rebatidas na própria vista.
- (D) diagonais para indicações de furos, aberturas e rebaixos.
- (E) contornos visíveis de elementos em corte e seções, quando são utilizadas hachuras.

43

Leia atentamente a descrição de um tipo de zona de uso na área urbana do Município de São José dos Campos, apresentada na sua Lei Complementar nº 623/2019.

“Constitui-se de áreas de uso misto destinadas a absorver o uso residencial multifamiliar, assim como os comércios e serviços com baixo nível de impacto urbanístico e ambiental e o uso industrial de baixo potencial de incomodidade”

Esse tipo de zona é denominado

- (A) Zona Mista Dois (ZM2).
- (B) Zona Mista Três (ZM3).
- (C) Zona Mista Cinco (ZM5).
- (D) Zona de Uso Diversificado (ZUD).
- (E) Zona de Planejamento Específico (ZPE).

Atenção! A figura a seguir apresenta a planta de situação de uma edificação composta por dois pavimentos iguais. Utilizando essa planta, responda às duas próximas questões.



44

A taxa construída dessa edificação vale, aproximadamente,

- (A) 33%.
- (B) 39%.
- (C) 56%.
- (D) 66%.
- (E) 78%.

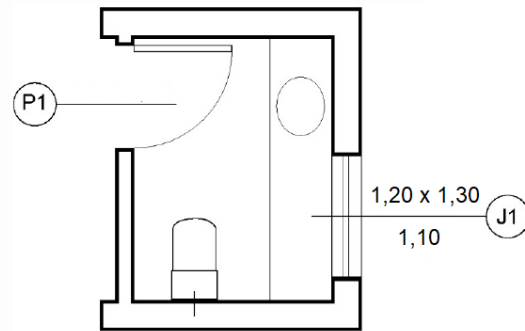
45

Considerando o exposto na Lei Complementar nº 623/2019 do Município de São José dos Campos, e sabendo que a edificação se situa numa zona residencial (ZR), o recuo mínimo frontal X deve ser de

- (A) 4,00m.
- (B) 5,00m.
- (C) 6,00m.
- (D) 7,00m.
- (E) 8,00m.

46

A figura a seguir apresenta a planta baixa de um banheiro.



(Fonte: adaptado da NBR 6492:2021)

Nessa planta, a altura do peitoril, a largura e a altura da janela J1 valem, em metros, respectivamente

- (A) 1,10; 1,20; e 1,30.
- (B) 1,10; 1,30; e 1,20.
- (C) 1,20; 1,10; e 1,30.
- (D) 1,20; 1,30; e 1,10.
- (E) 1,30; 1,20; e 1,10.

47

O Município pode proceder à desapropriação de um imóvel caso o proprietário não tenha cumprido a obrigação de parcelamento, edificação ou utilização do imóvel, decorridos cinco anos de cobrança do IPTU progressivo.

Neste caso, a desapropriação é realizada com pagamento mediante

- (A) desconto no pagamento do IPTU de outro imóvel, pertencente ao proprietário.
- (B) crédito em conta corrente, à vista, descontado o montante de IPTU devido.
- (C) crédito para aquisição de outro imóvel, descontado o montante de IPTU devido.
- (D) títulos da dívida pública, resgatáveis no prazo de 10 anos.
- (E) crédito em conta corrente, em até 5 anos, em função do valor do imóvel, descontado o montante de IPTU devido.

48

A NBR 10151:2019 estabelece limites de níveis de pressão sonora em função dos tipos de áreas habitadas. Os diferentes tipos de área, listados em ordem crescente de limites tolerados, no período diurno, são

- (A) área de lazer / área residencial / área industrial.
- (B) área de lazer / área industrial / área residencial.
- (C) área residencial / área de lazer / área industrial.
- (D) área residencial / área industrial / área de lazer.
- (E) área industrial / área de lazer / área residencial.

49

As organizações e os órgãos públicos da administração direta e indireta que possuam empregados atuando sob a Consolidação das Leis do Trabalho, devem constituir e manter uma CIPA.

Na constituição da CIPA, é atribuição da organização designar, apenas:

- (A) seus representantes, titulares e suplentes, e o vice-presidente da CIPA.
- (B) seus representantes, titulares e suplentes, e o presidente da CIPA.
- (C) seus representantes suplentes e o vice-presidente da CIPA.
- (D) seus representantes suplentes e o presidente da CIPA.
- (E) o presidente da CIPA.

50

A NBR 16752:2020 estabelece que as folhas de desenho técnico são constituídas por formatos da série ISO-A e seus derivados. Desse modo relacione os formatos apresentados na coluna da esquerda às suas respectivas dimensões, em mm, na coluna da direita.

1.	A3.1	()	148x210
2.	A2	()	297x841
3.	A5	()	420x594
4.	2A0	()	1189x1682

Assinale a opção que indica a relação correta, na ordem apresentada.

- (A) 1 – 2 – 3 – 4.
- (B) 3 – 4 – 2 – 1.
- (C) 3 – 1 – 2 – 4.
- (D) 4 – 2 – 1 – 3.
- (E) 4 – 1 – 2 – 3.

51

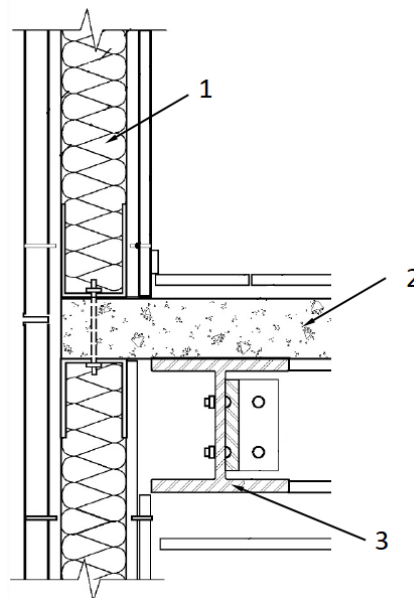
O Decreto nº 19.032/222 do Município de São José dos Campos estabelece a adoção de diversas estratégias sustentáveis para o licenciamento da atividade edílica.

Entre essas estratégias, uma que está associada de forma direta à eficiência energética é

- (A) a instalação de ponto de recarga para veículos elétricos.
- (B) a instalação de tubulações hidráulicas com atenuação de ruído.
- (C) o emprego de materiais reciclados ou reutilizados na edificação.
- (D) a implantação de isolamento térmico nas tubulações do sistema predial de água quente.
- (E) a implantação de local e infraestrutura para armazenagem de resíduos sujeitos à logística reversa.

52

A figura a seguir ilustra um detalhe, em corte, realizado na planta baixa de uma estrutura, que evidencia a presença de vários tipos materiais.



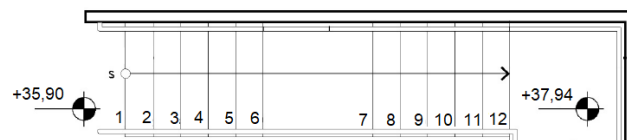
(Fonte: adaptado da NBR 6492:2021)

Nessa figura, os materiais indicados pelos números 1, 2 e 3 são, respectivamente,

- (A) vinil, concreto e aço.
- (B) borracha, argamassa e aço.
- (C) mastique, argamassa e madeira.
- (D) neoprene, concreto e madeira.
- (E) isolante termoacústico, concreto e aço.

53

A figura a seguir apresenta parte da planta baixa de uma escada.



(Fonte: adaptado da NBR 6492:2021; cotas em metros)

Sabendo que, nessa escada, todos os espelhos dos degraus têm a mesma altura, essa altura é de

- (A) 17cm.
- (B) 18cm.
- (C) 19cm.
- (D) 20cm.
- (E) 21cm.

54

O Artigo 3º do Decreto nº 19.030/22 estabelece uma série de atividades que não estão sujeitas ao Licenciamento de Atividade Edílica.

Entretanto, algumas dessas atividades devem possuir responsabilidade técnica de profissional habilitado, como por exemplo a de

- (A) instalação de toldos retráteis.
- (B) construção de muro de arrimo.
- (C) construção de espelho d'água, poço e fossa.
- (D) construção de muro no alinhamento e de divisa.
- (E) pavimentação de áreas descobertas acima de 500m².

55

Leia atentamente o texto a seguir, extraído da NBR 9050:2015, relacionada à acessibilidade.

“Os elementos de acionamento para abertura de portas devem possuir formato de fácil pega, não exigindo firmeza, precisão ou torção do pulso para seu acionamento.”

De forma a atender a essa orientação, o mecanismo de abertura das portas deve ser, preferencialmente, do tipo

- (A) trinco.
- (B) chave embutida.
- (C) manivela de rotação.
- (D) maçaneta de alavanca.
- (E) maçaneta do tipo bola.

56

O poder público está incumbido, pelo Estatuto da pessoa com deficiência, a assegurar, criar, desenvolver, implementar, incentivar, acompanhar e avaliar um sistema educacional inclusivo

- (A) até o nível fundamental.
- (B) até o nível médio regular.
- (C) até o nível médio técnico.
- (D) até o nível superior.
- (E) em todos os níveis.

57

Uma planta de desenho topográfico está em uma escala de 1:2000. Assim, um quadrado de 1cm de lado nessa planta possui uma área igual a

- (A) 400m².
- (B) 800m².
- (C) 1200m².
- (D) 1600m².
- (E) 2000m².

58

De acordo com a lei complementar nº 612/2018 do município de São José dos Campos, o Macrozoneamento Urbano visa a estabelecer o ordenamento territorial, tendo como base a infraestrutura e os serviços urbanos existentes, bem como as características ambientais e locais.

Um objetivo da Macrozona de Estruturação é

- (A) conter o adensamento populacional.
- (B) fomentar o desenvolvimento de novas centralidades.
- (C) incentivar o agronegócio e a produção de alimentos para consumo regional.
- (D) utilizar e otimizar a infraestrutura disponível de forma equilibrada, evitando sua ociosidade ou sobrecarga.
- (E) promover a requalificação urbanística em bairros com tendência à estagnação, degradação ou esvaziamento populacional.

59

Sobre a cotagem em projetos de arquitetura, analise as afirmativas a seguir:

- I. As linhas de cota devem estar, preferencialmente, dentro do desenho.
- II. As cifras devem ser apresentadas com altura de fonte, no papel, de 2,5 mm.
- III. As linhas de chamada devem parar a 2 mm a 3 mm do objeto dimensionado.

Está correto o que se afirma em

- (A) I, apenas.
- (B) II, apenas.
- (C) III, apenas.
- (D) I e II, apenas.
- (E) I e III, apenas.

60

Segundo a Lei Complementar nº 651/2022, aplicada ao Município de São José dos Campos, a validade do licenciamento da atividade edilícia para o início das obras é de

- (A) 1 ano, podendo ser revalidada pelo mesmo período.
- (B) 2 anos, não podendo ser revalidada.
- (C) 2 anos, podendo ser revalidada pelo mesmo período.
- (D) 5 anos, não podendo ser revalidada.
- (E) 5 anos, podendo ser revalidada pelo mesmo período.

Realização

