



# PREFEITURA MUNICIPAL DE JABOATÃO DOS GUARARAPES

## SECRETARIA MUNICIPAL DE EDUCAÇÃO

MANHÃ

## PROFESSOR 1 LIBRAS

NÍVEL MÉDIO TIPO 1 – BRANCA



### SUA PROVA

- Além deste caderno contendo **70 (setenta)** questões objetivas e **1 (uma)** redação, você receberá do fiscal de prova o cartão resposta e a folha de textos definitivos;
- As questões objetivas têm **5 (cinco)** opções de resposta (A, B, C, D e E) e somente uma delas está correta.



### TEMPO

- Você dispõe de **4 (quatro) horas e 30 (trinta) minutos** para a realização da prova, já incluído o tempo para a marcação do cartão resposta e o preenchimento da folha de textos definitivos;
- **3 (três) horas** após o início da prova, é possível retirar-se da sala, sem levar o caderno de questões;
- A partir dos **30 (trinta) minutos** anteriores ao término da prova é possível retirar-se da sala **levando o caderno de questões**.



### NÃO SERÁ PERMITIDO

- Qualquer tipo de comunicação entre os candidatos durante a aplicação da prova;
- Anotar informações relativas às respostas em qualquer outro meio que não seja o caderno de questões;
- Levantar da cadeira sem autorização do fiscal de sala;
- Usar o sanitário ao término da prova, após deixar a sala.



### INFORMAÇÕES GERAIS

- Verifique se seu caderno de questões está completo, sem repetição de questões ou falhas. Caso contrário, **notifique imediatamente o fiscal da sala**, para que sejam tomadas as devidas providências;
- Confira seus dados pessoais, especialmente nome, número de inscrição e documento de identidade e leia atentamente as instruções para preencher o cartão resposta e a folha de textos definitivos;
- Para o preenchimento do cartão resposta e da folha de textos definitivos, use somente caneta esferográfica, fabricada em material transparente, com tinta preta ou azul;
- Assine seu nome apenas no(s) espaço(s) reservado(s) no cartão resposta e na folha de textos definitivos;
- Confira seu cargo, cor e tipo do caderno de questões. Caso tenha recebido caderno de cargo ou cor ou tipo **diferente** do impresso em seu cartão resposta, o fiscal deve ser **obrigatoriamente** informado para o devido registro na ata da sala;
- Reserve tempo suficiente para o preenchimento do seu cartão resposta e da sua folha de textos definitivos. O preenchimento é de sua responsabilidade e **não será permitida a troca do cartão resposta em caso de erro cometido pelo candidato**;
- Para fins de avaliação, serão levadas em consideração apenas as marcações realizadas no cartão resposta e na folha de textos definitivos;
- A FGV coletará as impressões digitais dos candidatos na lista de presença;
- Os candidatos serão submetidos ao sistema de detecção de metais quando do ingresso e da saída de sanitários durante a realização das provas.
- **Boa sorte!**



## MÓDULO I - CONHECIMENTOS BÁSICOS

### Referencial Curricular Municipal

**1**

O Referencial Curricular Municipal de Jaboatão dos Guararapes (RCMJG) adota uma concepção acerca da função do professor que está baseada no pensamento de Paulo Freire.

Segundo esta concepção, o professor é

- (A) um preparador dos alunos para a adequação social.
- (B) o detentor dos conhecimentos que serão transferidos.
- (C) um recreador dedicado a propor jogos e brincadeiras.
- (D) o responsável por exercer autoridade em sala de aula.
- (E) um sujeito que aprende no momento em que ensina.

**2**

Segundo a concepção da Psicogênese da Língua Escrita, de Ferreiro e Teberosky, todas as crianças desenvolvem hipóteses semelhantes sobre o funcionamento da escrita alfabética na medida em que têm contato e ganham familiaridade.

Essas hipóteses são, na ordem,

- (A) pré-silábica, silábica e alfabética.
- (B) fônica, silábica e alfabética.
- (C) fônica, alfabética e global.
- (D) silábica, alfabética e global.
- (E) pré-silábica, silábica e fônica.

**3**

O Referencial Curricular Municipal de Jaboatão dos Guararapes (RCMJG) apresenta concepções e normas relativas aos processos de avaliação, a serem adotadas ao longo dos anos da Educação Básica.

Com relação a este tema, assinale V para a afirmativa verdadeira e F para a falsa.

- ( ) Ao longo da educação infantil, é necessário vir a conhecer as características pessoais, os interesses e as emoções dos alunos.
- ( ) Durante o período de alfabetização, é adotada a política de aprovação automática como incentivo ao progresso do aluno.
- ( ) Nos anos finais do ensino fundamental, os métodos quantitativos devem substituir os instrumentos diversificados.

As afirmativas são, respectivamente,

- (A) F – V – F.
- (B) F – V – V.
- (C) V – F – F.
- (D) V – V – F.
- (E) F – F – V.

**4**

O conceito de acessibilidade diz respeito àquelas ações e medidas que dão condições para que todos possam se engajar de forma igualitária, segura e autônoma nas atividades constitutivas da vida social.

Segundo o Referencial Curricular Municipal de Jaboatão dos Guararapes (RCMJG), o uso do Sistema Braille na rede de ensino promove a acessibilidade

- (A) atitudinal.
- (B) digital.
- (C) programática.
- (D) natural.
- (E) comunicacional.

**5**

Segundo o Referencial Curricular Municipal de Jaboatão dos Guararapes (RCMJG), a formação de leitores é uma tarefa que exige o empenho de toda a comunidade escolar, e não apenas de alguns dos professores.

As opções a seguir apresentam alguns objetivos da formação de leitores, **à exceção de uma**. Assinale-a.

- (A) Permitir a apropriação do conhecimento, que tem a linguagem escrita como seu instrumento.
- (B) Estimular a leitura como uma atividade prazerosa e que contribui para a construção do imaginário.
- (C) Desenvolver a leitura como competência rotineira e mecânica capaz de ser avaliada e mensurada.
- (D) Propiciar o processo de humanização ao contribuir com a dignidade e possibilidade de participação social.
- (E) Possibilitar o acesso a recursos estilísticos, expressivos e estratégias discursivas da língua.

**6**

Relacione cada Campo de Experiência que orienta os processos da Educação Infantil com o exemplo de atividade correspondente.

1. Corpo, gestos e movimentos.
  2. Escuta, fala, pensamento e imaginação.
  3. Espaços, tempos, quantidades, relações e transformações.
  4. Traços, sons, cores e formas.
- ( ) Um círculo de contação e escuta de histórias
  - ( ) A realização de um concerto na escola.
  - ( ) Uma atividade de construção com blocos de brinquedo.
  - ( ) O uso da quadra para aprendizado de capoeira.

Assinale a opção que mostra a relação correta, na ordem apresentada.

- (A) 2 – 3 – 1 – 4.
- (B) 2 – 1 – 3 – 4.
- (C) 1 – 3 – 2 – 4.
- (D) 1 – 4 – 3 – 2.
- (E) 3 – 4 – 2 – 1.

**7**

A aprendizagem na Educação Infantil tem como referência a concepção sociointeracionista de Vygotsky.

Isso significa que a aprendizagem ocorre

- (A) de maneira singular para cada criança, centrada nos seus processos cognitivos individuais.
- (B) a partir da interação da atividade socializante do professor com a posição passiva do aluno.
- (C) por meio das interações entre alunos de mesma faixa etária, sem interferência de adultos.
- (D) como aquisição dos conhecimentos sociais comuns por meio da mediação de um parceiro experiente.
- (E) no ambiente escolar, onde os alunos começam a ter a possibilidade de interação social.

**8**

No âmbito da formação de professores, o Referencial Curricular Municipal de Jaboatão dos Guararapes (RCMJG) adota uma concepção de processo permanente e contínuo.

Sobre esta concepção, assinale V para a afirmativa verdadeira e F para a falsa.

- ( ) Cria condições para que os professores sejam capazes de atender a todos os indivíduos de maneira igualitária.
- ( ) Inclui um processo de reconstrução da identidade pessoal do professor e de reflexão autobiográfica.
- ( ) Favorece a substituição dos saberes docentes empíricos por conhecimentos teóricos fundamentados.

As afirmativas são, respectivamente,

- (A) F – V – F.
- (B) F – V – V.
- (C) V – F – F.
- (D) V – V – F.
- (E) F – F – V.

**9**

Segundo Carla Rinaldi, ao pensarmos a educação, não podemos deixar de considerar aquele elemento considerado o “terceiro educador”.

Isso quer dizer que devemos refletir sobre o papel

- (A) da família.
- (B) do espaço escolar.
- (C) da cultura.
- (D) do material didático.
- (E) do currículo.

**10**

A Educação Especial do município é tratada por intermédio da perspectiva da Educação Inclusiva. Entre as abordagens disponíveis, essa perspectiva é aquela que mais contribui para o desenvolvimento da diferença e da diversidade.

Segundo essa perspectiva, a escola deve

- (A) adequar seus métodos e estratégias às singularidades dos estudantes, sejam eles pessoas com ou sem deficiência.
- (B) se empenhar para que os estudantes com deficiência alcancem o nível dos estudantes sem deficiência.
- (C) acolher os estudantes com deficiência preferencialmente em espaços fora das escolas regulares.
- (D) oferecer aos estudantes com deficiência uma opção ao ensino regular adequada às suas necessidades.
- (E) incluir a todos nos espaços regulares para que haja acolhimento afetivo, mesmo que sem aprendizado.

## Legislação

**11**

No que se refere ao que dispõe o Art. 214 da Constituição Federal, e de acordo com a redação dada pela PEC nº 59/2009, avalie se, entre outros, os itens I a IV completam corretamente o fragmento a seguir.

A lei estabelecerá o plano nacional de educação, de duração decenal, com o objetivo de articular o sistema nacional de educação em regime de colaboração e definir diretrizes, objetivos, metas e estratégias de implementação para assegurar a manutenção e desenvolvimento do ensino em seus diversos níveis, etapas e modalidades por meio de ações integradas dos poderes públicos das diferentes esferas federativas que conduzam a

- I. erradicação do analfabetismo;
- II. melhoria da qualidade do ensino;
- III. promoção humanística, científica e tecnológica do País;
- IV. estabelecimento de meta de aplicação de recursos públicos em educação como valor fixo e independente do produto interno bruto.

Estão corretos os itens

- (A) I e II, apenas.
- (B) III e IV, apenas.
- (C) I, II e IV, apenas.
- (D) I, II e III, apenas.
- (E) I, II, III e IV.

**12**

A Lei de Diretrizes e Bases da Educação Nacional (Lei nº 9.394/1996) vem sofrendo alterações desde então.

No que se refere ao seu Art. 3º, que fixa os princípios que deverão servir de base para o ensino, analise os itens a seguir.

- I. Considera a diversidade étnico-racial (incluído pela Lei nº 12.796/2013).
- II. Garante o direito à educação e à aprendizagem ao longo da vida (incluído pela Lei nº 13.632/2018).
- III. Respeita à diversidade humana, linguística, cultural e identitária das pessoas surdas, surdo-cegas e com deficiência auditiva (incluído pela Lei nº 14.191/2021).

De acordo com a atual redação da Lei nº 9.394/1996, é correto afirmar que

- (A) somente os princípios I e II foram incluídos.
- (B) somente os princípios I e III foram incluídos.
- (C) somente os princípios II e III foram incluídos.
- (D) nenhum desses princípios foi incluído.
- (E) esses princípios foram todos incluídos.

**13**

De acordo com o que dispõe a Lei de Diretrizes e Bases da Educação Nacional – Lei nº 9.394/96, acerca dos níveis e das modalidades de educação e ensino, assinale a afirmativa correta.

- (A) A educação básica é composta por ensino fundamental e ensino médio.
- (B) A educação escolar compõe-se de: I - educação básica, formada pela educação infantil, ensino fundamental e ensino médio; e II - educação superior.
- (C) A educação básica poderá organizar-se em séries anuais, mas não em períodos semestrais ou ciclos.
- (D) A carga horária mínima anual será de mil e duzentas horas para o ensino fundamental e para o ensino médio.
- (E) O calendário escolar não deverá adequar-se às peculiaridades locais.

**14**

De acordo com o Estatuto da Pessoa com Deficiência (Lei nº 13.146/2015), considera-se pessoa com deficiência aquela que tem impedimento

- (A) de natureza física, mental, intelectual ou sensorial, o qual, em interação com uma ou mais barreiras, pode obstruir sua participação plena e efetiva na sociedade em igualdade de condições com as demais pessoas.
- (B) de longo prazo de natureza física, mental, intelectual ou sensorial, o qual, em interação com uma ou mais barreiras, pode obstruir sua participação plena e efetiva na sociedade em igualdade de condições com as demais pessoas.
- (C) de longo prazo de natureza apenas física, o qual, em interação com uma ou mais barreiras, pode obstruir sua participação plena e efetiva na sociedade em igualdade de condições com as demais pessoas.
- (D) de curto, médio ou longo prazo de natureza física, intelectual ou sensorial, o qual, em interação com uma ou mais barreiras, pode obstruir sua participação plena e efetiva na sociedade em igualdade de condições com as demais pessoas.
- (E) de médio ou longo prazo de natureza física, mental, intelectual ou sensorial, o qual pode obstruir sua participação plena e efetiva na sociedade em igualdade de condições com as demais pessoas.

**15**

O Art. 6º da Resolução CNE/CEB nº 5, de 17 de dezembro de 2009, que fixa as Diretrizes Curriculares Nacionais para Educação Infantil, apresenta três categorias de princípios que devem ser respeitados nas propostas pedagógicas de Educação Infantil.

Assinale a opção que apresenta corretamente tais categorias.

- (A) Éticas, Pedagógicas e Políticas.
- (B) Estéticas, Pedagógicas e Morais.
- (C) Morais, Éticas e Pedagógicas.
- (D) Estéticas, Éticas e Morais.
- (E) Éticas, Estéticas e Políticas.

**16**

A Lei nº 176/95, que aprova o estatuto do magistério do município do Jaboatão dos Guararapes e dá outras providências, estabelece que "*atividades do MAGISTÉRIO são aquelas inerentes à educação.*"

Assinale a opção que contém a relação correta dessas atividades.

- (A) A docência, a administração, a supervisão, a orientação, a avaliação e a especialização.
- (B) A docência, a avaliação, a supervisão, a orientação, a pesquisa e a especialização.
- (C) A docência, a administração, a supervisão, a orientação, a pesquisa e a especialização.
- (D) A docência, a administração, a avaliação, a orientação, a pesquisa e a especialização.
- (E) A docência, a administração, a supervisão, a orientação, a pesquisa e a avaliação.

**17**

Sobre o que dispõe o Art. 148 da Lei Orgânica de Jaboatão dos Guararapes acerca das ações pelas quais o município deverá se responsabilizar a fim de efetivar as garantias do Art. 208 da Constituição da República referentes ao dever do Estado com a educação, assinale a afirmativa ***incorreta***.

- (A) O município deve ofertar o ensino fundamental obrigatório e gratuito, inclusive para os que a ele não tiveram acesso na idade própria.
- (B) O município deve ofertar o ensino noturno regular para atender ao estudante trabalhador, assegurada a qualidade pedagógica.
- (C) O município deve ofertar o ensino pré-escolar, obrigatório e gratuito às crianças de zero a dois anos e meio nas escolas públicas municipais.
- (D) O município deve ofertar obrigatória e gratuitamente bolsas de estudo a serem distribuídas sob critérios definidos em lei.
- (E) O município deve ofertar o ensino gratuito e obrigatório, pré-escolar e fundamental aos portadores de deficiência física e/ou mental.

**18**

A respeito do Art. 22 da Resolução nº 04/2010 CNE/CEB, que define Diretrizes Curriculares Nacionais Gerais para a Educação Básica, acerca da Educação Infantil, assinale a afirmativa ***incorreta***.

- (A) A Educação Infantil tem por objetivo o desenvolvimento integral da criança, em seus aspectos físico, afetivo, psicológico, intelectual, social, complementando a ação da família e da comunidade.
- (B) Os vínculos de família, dos laços de solidariedade humana e do respeito mútuo em que se assenta a vida social devem iniciar-se na Educação Infantil e sua intensificação deve ocorrer ao longo da Educação Básica.
- (C) Os sistemas educativos devem envidar esforços promovendo ações a partir das quais as unidades de Educação Infantil sejam dotadas de condições para acolher as crianças, em estreita relação com a família, com agentes sociais e com a sociedade, prevendo programas e projetos em parceria, formalmente estabelecidos.
- (D) A gestão da convivência e as situações em que se torna necessária a solução de problemas individuais e coletivos pelas crianças devem ser realizadas em razão da demanda da realidade, sob a coordenação de especialistas da equipe pedagógica.
- (E) As crianças provêm de diferentes e singulares contextos socioculturais, socioeconômicos e étnicos, por isso devem ter a oportunidade de ser acolhidas e respeitadas pela escola e pelos profissionais da educação, com base nos princípios da individualidade, igualdade, liberdade, diversidade e pluralidade.

19

A Resolução CNE/CEB nº 1, de 28 de maio de 2021, institui Diretrizes Operacionais para a Educação de Jovens e Adultos nos aspectos relativos ao seu alinhamento à Política Nacional de Alfabetização (PNA) e à Base Nacional Comum Curricular (BNCC), e Educação de Jovens e Adultos a Distância.

Quanto ao disposto na referida resolução sobre a alfabetização na EJA, assinale a afirmativa **incorreta**.

- (A) Além do seu alinhamento à Política Nacional de Alfabetização (PNA) e à Base Nacional Comum Curricular (BNCC), e Educação de Jovens e Adultos a Distância, a resolução elenca dois outros aspectos: a oferta com ênfase na Educação e Aprendizagem ao Longo da Vida e a duração dos cursos com idade mínima para ingresso.
- (B) Para os anos iniciais do Ensino Fundamental, que têm como objetivo a alfabetização inicial e uma qualificação profissional inicial, a carga horária será definida pelos sistemas de ensino, devendo assegurar pelo menos 150 (cento e cinquenta) horas para contemplar os componentes essenciais da alfabetização.
- (C) Os currículos dos cursos da EJA, independente de segmento e forma de oferta, deverão garantir, na sua parte relativa à formação geral básica, os direitos e objetivos de aprendizagem, expressos em competências e habilidades nos termos da Política Nacional de Alfabetização (PNA) e da BNCC, tendo como ênfase o desenvolvimento dos componentes essenciais para o ensino da leitura e da escrita, assim como das competências gerais e as competências/habilidades relacionadas à Língua Portuguesa, Matemática e Inclusão Digital.
- (D) Os sistemas de ensino poderão organizar a EJA Multietapas para ampliação do atendimento da EJA presencial, em situações de baixa demanda que impossibilitem a implementação de um turno para a modalidade; dificuldade de locomoção dos estudantes, como os sujeitos do campo; população de rua; comunidades específicas; refugiados e migrantes egressos de programas de alfabetização em locais de difícil acesso, periferias, entre outros.
- (E) O 1º segmento da EJA, correspondente aos Anos Iniciais do Ensino Fundamental, deverá ser ofertado na forma presencial, podendo ser sem articulação com uma qualificação profissional, compreendendo apenas formação geral básica, sendo a carga horária total estabelecida pelos sistemas de ensino, assegurando o tempo mínimo de 150 (cento e cinquenta) horas para contemplar todos os componentes essenciais da alfabetização.

20

*“Não existe uma forma única para o uso dos indicadores da Qualidade na Educação Infantil. Ele é um instrumento flexível que pode ser usado de acordo com a criatividade e a experiência de cada instituição de educação infantil [...] A mobilização da comunidade para participar da avaliação é o primeiro ponto importante no uso dos indicadores. Quanto mais pessoas dos diversos segmentos da comunidade se envolverem em ações para a melhoria da qualidade da instituição de educação infantil, maiores serão os ganhos para as crianças, para a sociedade e para a educação brasileira...”*

(Indicadores da Qualidade na Educação Infantil (MEC/SEB/2009,p.19).

Em relação ao tema, avalie se os seguintes aspectos, entre outros, são fundamentais para a qualidade da instituição de educação infantil:

- I. o planejamento institucional.
- II. a multiplicidade de experiências e linguagens.
- III. a formação dos professores e demais profissionais.
- IV. a cooperação e troca com as famílias.

Estão corretos os itens:

- (A) I e II, apenas.  
 (B) III e IV, apenas.  
 (C) I, II e III, apenas.  
 (D) II, III e IV, apenas.  
 (E) I, II, III e IV.

## MÓDULO II - CONHECIMENTOS PEDAGÓGICOS

### Fundamentos Teóricos e Metodológicos de Ensino da Língua Portuguesa

21

*“No jogo financeiro, onde está, afinal, mais do que no jogo econômico, a grande fonte de lucro dos capitalistas, o conhecimento de detalhes técnicos minuciosos e de uma rapidez e segurança de informação, são fatores definitivos de sucesso”.*

(Millôr Fernandes)

Os vocábulos desse texto que pertencem ao campo semântico do dinheiro, são

- (A) econômico, fonte, lucro e capitalistas.  
 (B) financeiro, econômico, capitalistas e sucesso.  
 (C) financeiro, lucro, capitalistas e fatores.  
 (D) financeiro, econômico, lucro e detalhes.  
 (E) financeiro, econômico, lucro e capitalistas.

22

Assinale a frase em que o termo sublinhado indica quantidade e não intensidade.

- (A) Para mais informações, dirijam-se à tesouraria.  
 (B) Os operários ficaram bem cansados com o trabalho feito.  
 (C) A secretária estava pouco informada sobre o processo.  
 (D) Meu filho está mais alto do que eu.  
 (E) O dinheiro é pouco confiável.

**23**

Observe o texto a seguir:

“O tempo imprime sua marca em tudo o que existe. Todos os seres vivos experimentamos os efeitos do tempo ao longo de nossa vida, em nossos corpos e mentes. Cada ser vivo conta com uma história de sua própria espécie, que pode remontar a milhares de anos atrás. A passagem do tempo afeta também a paisagem terrestre. Já sabemos que o tempo é intangível e invisível, mas isso não quer dizer que não o possamos “ver” em quase tudo o que nos rodeia. O tempo fica registrado em um documento, uma fotografia, uma montanha, um edifício, um chapéu, um conto, uma pedra, um fóssil, uma obra de arte. Para liberar os segredos do tempo escondidos em nosso mundo, vale a pena aproximar-se das coisas e perguntar-lhes: – O que o tempo deixou registrado em você?”

Sobre a estruturação e o conteúdo desse texto, assinale a afirmativa correta.

- (A) A tese do texto pode ser resumida na primeira frase do texto.
- (B) O tema do texto é a passagem invisível do tempo nas coisas.
- (C) Os argumentos do texto são apoiados em dados e fatos.
- (D) O público-alvo do texto são as pessoas idosas.
- (E) A pergunta final do texto contraria a tese do texto.

**24**

As opções a seguir apresentam cinco frases cujo tema é o futebol. Assinale a opção em que a frase faz intertextualidade com um ditado popular.

- (A) A grande área é o cemitério dos árbitros.
- (B) Se concentração ganhasse jogo, o time do presídio era sempre campeão.
- (C) Em futebol, o pior cego é o que só vê a bola.
- (D) O melhor lugar para se defender é na grande área – do adversário.
- (E) O juiz de futebol é o único ladrão que rouba e sai protegido pela polícia.

**25**

Assinale a frase em que o possessivo indica a propriedade material de algo.

- (A) Muitas pessoas perdem seu (o) humor meramente por perceber que você não perdeu o seu.
- (B) Aceite meu conselho. Eu não o uso mesmo.
- (C) Precisando de dinheiro, venda seus pertences.
- (D) Os homens amam com seus (os) olhos e as mulheres com seus (os) ouvidos.
- (E) Atrás de todo homem bem-sucedido existe uma mulher. E atrás desta, a mulher dele.

## Fundamentos Teóricos e Metodológicos de Ensino da Matemática

**26**

O uso da Etnomatemática é uma tendência contemporânea para o ensino de Matemática.

Em relação ao tema, avalie as afirmativas a seguir e assinale (V) para a afirmativa verdadeira e (F) para a falsa.

- ( ) Enquanto perspectiva de ensino, a Etnomatemática não visa à valorização e ao aproveitamento da cultura do povo local, pois afirma que o aprendizado ocorre apenas no contexto de sala de aula, ou seja, ela só considera legítimo o saber que corresponde à Matemática escolar.
- ( ) A Etnomatemática propõe que o ensino de Matemática considere as experiências vividas pelos alunos fora dos muros da escola. Ressalta, ainda, que tais experiências podem ser ricas em conhecimentos matemáticos informais e que estes, por sua vez, servirão como ponto de partida para o processo de ensino-aprendizagem.
- ( ) Desvalorizar ou desqualificar a matemática acadêmica não faz parte dos objetivos da Etnomatemática. O que ela propõe é criar interlocução entre os diferentes saberes matemáticos, visando uma aprendizagem crítica e significativa.

As afirmativas são, respectivamente,

- (A) F – V – V.
- (B) V – F – V.
- (C) V – V – F.
- (D) F – V – F.
- (E) V – F – F.

**27**

As aulas de Matemática podem ser enriquecidas com recursos didáticos que têm, entre seus objetivos, favorecer o direcionamento da atenção dos alunos, auxiliar na compreensão de determinados conceitos, possibilitar o estabelecimento de diferentes relações e dinamizar a aprendizagem. Ao longo da história, vários educadores se destacaram no processo de criação de materiais estruturados especificamente para este fim.

Assinale a opção que indica, respectivamente, o material didático criado por Maria Montessori e o material criado por Zoltán Dienes.

- (A) Blocos Lógicos e Calculadora.
- (B) Régua de Cuisenaire e Ábaco.
- (C) Blocos Lógicos e Material Dourado.
- (D) Material Dourado e Blocos Lógicos.
- (E) Material Dourado e Ábaco.

28

*“A Base Nacional Comum Curricular (BNCC) é um documento de caráter normativo que define o conjunto orgânico e progressivo de aprendizagens essenciais que todos os alunos devem desenvolver ao longo das etapas e modalidades da Educação Básica, de modo a que tenham assegurados seus direitos de aprendizagem e desenvolvimento, em conformidade com o que preceitua o Plano Nacional de Educação – PNE”.*

(BNCC, 2017)

Assinale a opção que indica as cinco unidades temáticas propostas pela BNCC para a área de Matemática nos Anos Iniciais do Ensino Fundamental.

- (A) Números; Geometria; Espaço e Tempo; Álgebra; Tratamento da Informação.
- (B) Operações; Geometria; Grandezas e Medidas; Espaço e Tempo; Tratamento da Informação.
- (C) Números; Álgebra; Geometria; Grandezas e Medidas; Probabilidade e Estatística.
- (D) Números; Espaço e Forma; Grandezas e Medidas; Álgebra; Probabilidade e Estatística.
- (E) Operações; Espaço e Tempo; Grandezas e Medidas; Tratamento da Informação; Probabilidade e Estatística.

29

*“Os processos matemáticos de resolução de problemas, de investigação, de desenvolvimento de projetos e da modelagem podem ser citados como formas privilegiadas da atividade matemática, motivo pelo qual são, ao mesmo tempo, objeto e estratégia para a aprendizagem ao longo de todo o Ensino Fundamental.”*

(BNCC, 2017, p.268)

Visando ao trabalho com a resolução de problemas, em consonância com a BNCC, George Polya (1995) propõe um método composto por diferentes fases.

Assinale a opção que apresenta, na sequência correta, as etapas propostas pelo autor para a resolução de problemas.

- (A) Compreensão da situação-problema; elaboração de um plano para resolução; execução do plano elaborado; retrospecto ou verificação do resultado encontrado.
- (B) Execução de um plano para a resolução do problema, destacando pontos importantes; retrospecto ou verificação do resultado encontrado; estabelecimento de nova estratégia, se necessário.
- (C) Compreensão da situação-problema; elaboração de um plano para resolução; realização de cálculos com aplicação de fórmulas e de métodos previamente estabelecidos.
- (D) Elaboração de um plano para resolução do problema; execução do plano elaborado, identificando números e palavras-chave; realização de cálculos com aplicação de fórmulas, se necessário.
- (E) Compreensão da situação-problema; execução de procedimentos para a resolução, identificando números e palavras-chave; análise do que deve ser descoberto.

30

A Educação Matemática Crítica deve se basear em diálogos e discussões, de modo que a aprendizagem seja conduzida pelo interesse dos alunos. Além desse princípio, a preocupação com os papéis sociais da matemática de acordo com o contexto cultural, a noção de matemática em ação e o conceito de cenários de investigação fazem parte das ideias voltadas para a Educação Matemática Crítica apresentadas pelo seguinte professor e pesquisador:

- (A) Jean Piaget.
- (B) Gerard Vergnaud.
- (C) Ubiratan D’Ambrosio.
- (D) Guy Brousseau.
- (E) Ole Skovsmose.

## Fundamentos da Educação

31

A transdisciplinaridade surge para encarar um desafio da contemporaneidade, quando, por um lado, há cada vez mais especialização dos conhecimentos e, por outro, os problemas da humanidade exigem um olhar global.

Quando falamos em abordagem transdisciplinar, tratamos

- (A) da redução das disciplinas a um mesmo nível regido por uma lógica única.
- (B) do estudo de um mesmo objeto do ponto de vista de múltiplas disciplinas.
- (C) da unificação das disciplinas do campo das ciências humanas e das artes.
- (D) do estudo de fenômenos que se situam fora das fronteiras disciplinares.
- (E) da abertura para a transferência de metodologias entre as diversas disciplinas.

32

*“A concepção dialógica de educação não começa quando o educador-educando se encontra com os educando-educadores em uma situação pedagógica, mas antes, quando aquele se pergunta em torno do que vai dialogar com estes. Esta inquietação em torno do conteúdo do diálogo é a inquietação em torno do conteúdo programático da educação.”*

Adaptado de FREIRE, Paulo. **Pedagogia do oprimido**. Rio de Janeiro: Paz e Terra, 2013.

Segundo esta concepção, o conteúdo programático deve ser

- (A) destinado a que o professor transmita aos alunos uma mensagem de liberdade.
- (B) voltado para a construção de um modelo ideal de homem a despeito das condições particulares.
- (C) definido pelo professor em relação aos conteúdos sobre os quais dissertará para os alunos.
- (D) direcionado a adaptar os alunos às condições objetivas de realidade na qual se encontram.
- (E) dirigido a organizar e devolver aos alunos os conhecimentos desestruturados que oferecem.



33

Segundo Antoni Zabala, a Avaliação Formativa é uma abordagem que leva em conta a diversidade dos processos de aprendizagem. Ela contrapõe-se, assim, ao modelo avaliativo que está a serviço da uniformização dos alunos.

Assinale a opção que descreve corretamente uma das etapas constituintes da Avaliação Formativa.

- (A) Na avaliação integradora, tem-se um prognóstico para ações educativas futuras com aquele aluno.
- (B) Na avaliação inicial, busca-se saber o grau de domínio dos alunos sobre os conhecimentos para classificá-los.
- (C) Na avaliação final, são observados os resultados decisivos sobre o fracasso ou sucesso do processo de aprendizagem.
- (D) Na avaliação somativa, computa-se o quantitativo dos resultados obtidos pelo aluno ao longo do percurso.
- (E) Na avaliação reguladora, trata-se de verificar os aspectos comportamentais do aluno para corrigi-los.

34

*“A experiência pedagógica nos ensina que o ensino direto de conceitos é impossível e, na verdade pedagogicamente infrutífero. O professor que tenta seguir esse caminho geralmente não conseguirá mais que uma assimilação irrefletida de palavras, um simples verbalismo que substitui o domínio dos conhecimentos vivos. Em essência, este procedimento de ensino dos conceitos é o defeito fundamental do método puramente verbal de ensino.”*

Adaptado de VYGOTSKY, L. **Obras Escogidas**: tomo II. Madri: Visor, 1993.

Considerando o que se afirma no trecho acima, pode-se afirmar que os professores devem

- (A) adaptar seu vocabulário ao tipo de linguagem que o aluno seja capaz de entender.
- (B) evitar o pensamento conceitual devido à complexidade que representa transmiti-lo corretamente.
- (C) desenvolver atividades nas quais os alunos aprendam na prática o uso dos conceitos.
- (D) aprofundar o conhecimento a respeito dos conceitos de modo a serem capazes de melhor defini-los.
- (E) reconhecer a necessidade de enriquecer o método expositivo com recursos visuais.

35

*“No correr dos últimos trinta anos, os que atuam na área da educação ambiental deram-se conta de que o meio ambiente não é simplesmente um objeto de estudo ou algo a ser gerido. O meio ambiente é o cadinho em que se forjam nossa identidade, nossas relações com os outros, nosso ‘ser-no-mundo’.”*

Adaptado de SAUVÉ, L. “Educação ambiental: possibilidades e limitações”. **Educação e Pesquisa**, São Paulo, v. 31, n. 2, p. 317-322, maio/ago. 2005.

A ação adequada à concepção de Educação Ambiental explicitada no trecho acima é a

- (A) transmissão da ideia de preservação ambiental como manutenção de recursos úteis para a vida humana.
- (B) consideração rigorosa dos problemas ambientais de modo a não os misturar com as questões de cunho social.
- (C) promoção da consciência a respeito das vantagens competitivas da preservação ambiental para a economia.
- (D) otimização das formas de convivência das pessoas entre si e delas em relação ao meio ambiente.
- (E) introdução de conteúdos relativos ao meio ambiente nos currículos formais, sobretudo nas aulas de biologia.

36

O Art. XXII da Declaração dos Direitos do Homem de 1793 afirma que:

*“A instrução é a necessidade de todos. A sociedade deve favorecer com todo o seu poder o progresso da inteligência pública e colocar a instrução ao alcance de todos os cidadãos.”*

Com o amadurecimento da ideia da educação como direito humano universal, muitos avanços foram feitos no sentido de aprofundar o que declara o artigo acima.

As opções abaixo listam alguns desses avanços, **à exceção de uma**. Assinale-a.

- (A) Inclusão de uma educação em direitos humanos nos sistemas nacionais de ensino.
- (B) Determinação de um nível elementar obrigatório de educação para todas as crianças.
- (C) Proclamação do direito à educação nas constituições nacionais de países democráticos.
- (D) Responsabilização do Estado e da família na promoção e incentivo à educação.
- (E) Definição de que o Estado abdicará da transmissão de valores éticos específicos na educação.

37

Uma professora de biologia deseja engajar ativamente seus alunos ao abordar o ciclo do mosquito *Aedes aegypti*. Para isso, ela propõe uma abordagem que integra o tema à realidade local, já que o município apresenta um alto índice de doenças transmitidas por esse inseto. Os alunos serão incentivados a pesquisar sobre a biologia do mosquito, seus hábitos reprodutivos e, por fim, a propor ações para contribuir na prevenção da proliferação da espécie no bairro da escola.

Na situação acima, a professora faz uso de um recurso das metodologias ativas conhecido como

- (A) situação-problema.
- (B) instrução entre pares.
- (C) simulação.
- (D) aula invertida.
- (E) mapa conceitual.

38

Segundo J. Sacristán, há uma etapa do processo educacional na qual o currículo adquire definitivamente sua significação e seu valor.

O autor se refere à

- (A) participação democrática na unidade escolar, em que a comunidade pode colaborar com o projeto pedagógico.
- (B) definição das políticas educacionais em âmbito nacional, momento em que se definem os objetivos e as intenções gerais.
- (C) seleção de conteúdos, quando se determina a quais conhecimentos terão ou não acesso os alunos.
- (D) implementação, quando todas as ideias ganham concretude e podem ser avaliadas pelos seus efeitos.
- (E) organização da estrutura, em que é definida a lógica da progressão dos alunos nos níveis e seus conteúdos.

39

Letícia é professora e está montando um plano de aula sobre a desigualdade social no Brasil. Ela considera importante conscientizar os alunos sobre esse problema persistente na sociedade brasileira e espera que, ao final da aula, os alunos compreendam como se configura essa triste realidade.

É correto afirmar, nesse caso, que, além do tema da aula, Letícia já definiu

- (A) os conteúdos e a metodologia.
- (B) a justificativa e o objetivo geral.
- (C) os objetivos específicos e o geral.
- (D) os conteúdos e a justificativa.
- (E) os objetivos específicos e a avaliação.

40

Na construção de um Projeto Político-Pedagógico, a instituição marca sua posição e expressa a sua identidade ao definir o seu Marco Referencial. Tal marco tem, por sua vez, três componentes em sua constituição. Sobre eles, analise as afirmativas a seguir.

- I. O Marco Operativo confunde-se com a Programação ao definir um conjunto de ações concretas a serem realizadas.
- II. O Marco Situacional consiste numa análise interna do funcionamento da instituição a ser atualizada periodicamente.
- III. O Marco Filosófico define os ideais da instituição relativamente ao homem, à sociedade e à educação.

Está correto o que se afirma em

- (A) I, apenas.
- (B) III, apenas.
- (C) II e III, apenas.
- (D) I e II, apenas.
- (E) I, II e III.

41

*“A internet é como uma grande vitrine de informações, mas não de conhecimento. Nela se tem contato com uma imensidão de elementos informativos, de tal forma que mal se assimila um conteúdo já se passa para outro.”*

Adaptado de CRUZ, J. M. O. “Processo de ensino-aprendizagem na Sociedade da Informação”. *Educ. Soc.*, Campinas, vol. 29, n. 105, p. 1023-1042, set/dez 2008.

O trecho descreve um fato que exige a remodelação de todos os aspectos dos processos educativos na contemporaneidade.

Em relação a essas exigências, é correto dizer que

- (A) o ensino deve ganhar mais importância que a aprendizagem na sociedade do conhecimento.
- (B) o currículo deve se adaptar à era da internet e tornar-se vitrine de informações disponíveis.
- (C) o papel do professor deve ser o de orientar os alunos para a navegação autônoma e significativa.
- (D) o aluno deve desenvolver uma postura mais passiva e compatível com a função de leitor-navegador.
- (E) o ambiente escolar deve se apartar do mundo virtual para resguardar os valores humanísticos.

42

*“Assim, para o professor empenhado em promover a aprendizagem de seu aluno, há o imperativo de penetrar e interferir em seu pensamento. Essa necessidade antecede a tudo e, por isso mesmo, dirige a escolha dos modos de ensinar, pois sabe o professor que os métodos são eficazes somente quando estão, de alguma forma, coordenados com os modos de pensar do aluno. É nesse sentido, portanto, que podemos afirmar que o aluno dirige o seu próprio processo de aprender.”*

Adaptado de TUNES, Elizabeth; TACCA, Maria C. V. R.; JUNIOR, Roberto dos Santos B. “O professor e o ato de ensinar”. *Cadernos de pesquisa*, v. 35, n. 126, p. 689-698, set./dez. 2005.

Segundo a concepção da relação professor-aluno explicitada acima, é correto afirmar que

- (A) o professor é o fator determinante no processo de ensino-aprendizagem na medida em que o planeja.
- (B) o aluno tem um pensamento maleável capaz de se adaptar aos diversos métodos utilizados pelo professor.
- (C) o professor ideal se empenha em não interferir no desenvolvimento espontâneo do aluno.
- (D) o aluno tem a prerrogativa de escolher quais serão os conteúdos e métodos empregados pelo professor.
- (E) o professor tem seu planejamento limitado pelo ritmo e pelas características cognitivas dos alunos.

43

Analise as afirmativas a seguir à luz da Política Nacional de Educação Especial.

- I. Garantir acesso à educação para todos, com diferenciação curricular para pessoas com deficiência.
- II. Promover a qualificação específica para professores e demais profissionais da educação.
- III. Assegurar tempos e espaços reservados para atividade complementar e suplementar.

Está de acordo com aquela política o que se afirma em

- (A) II, apenas.
- (B) III, apenas.
- (C) II e III, apenas.
- (D) I e II, apenas.
- (E) I, II e III.

44

A Lei nº 11.645/2008 torna obrigatório o estudo da história e cultura afro-brasileira e indígena ao longo de toda a Educação Básica.

Assinale a opção que indica uma medida **inadequada** ao que determina esta lei.

- (A) Abordar a história do continente africano e de seus distintos grupos étnicos em aula.
- (B) Realizar uma festa temática em que os alunos se caracterizem como integrantes de grupos indígenas.
- (C) Instituir um clube de leitura dedicado a autores negros e indígenas brasileiros.
- (D) Pesquisar as contribuições das culturas indígenas nos padrões alimentares dos brasileiros em geral.
- (E) Criar uma linha do tempo das revoltas dos negros escravizados ao longo da história do Brasil.

45

Segundo Danilo Gandin, o Planejamento Participativo é uma modalidade no campo das ferramentas para a intervenção racional e organizada na realidade por parte de organizações.

O traço distintivo dessa abordagem é

- (A) contribuir para a transformação das estruturas sociais.
- (B) incluir uma missão entre as suas diretrizes.
- (C) acolher as sugestões dos participantes nas decisões.
- (D) conciliar estratégia de mercado e gestão democrática.
- (E) prezar pela neutralidade ideológica em seus processos.

## MÓDULO III - CONHECIMENTOS ESPECÍFICOS

46

Alfredo, professor surdo com formação em Pedagogia Bilíngue, foi aprovado e convocado a assumir o cargo de Professor de Ensino Fundamental em uma instituição escolar próxima à sua residência.

De acordo com o contexto acima, assinale a afirmativa correta.

- (A) A formação de docentes para o ensino de Libras nos anos iniciais do ensino fundamental deve ser realizada, preferencialmente, em curso de Pedagogia em que Libras e Língua Portuguesa escrita tenham constituído línguas de instrução, viabilizando a formação bilíngue.
- (B) A formação de docentes para o ensino de Libras na educação infantil e nos anos iniciais do ensino fundamental deve ser realizada em curso de Pedagogia ou curso normal superior em que Libras e Língua Portuguesa escrita tenham constituído línguas de instrução, viabilizando a formação bilíngue.
- (C) A formação de docentes para o ensino de Língua Portuguesa como primeira língua, nas séries finais do ensino fundamental, no ensino médio e na educação superior deve ser realizada em nível superior, em curso de graduação de licenciatura plena em Letras: Libras ou em Letras: Libras/Língua Portuguesa como segunda língua.
- (D) A formação de docentes para o ensino de Libras, tanto nas séries iniciais, quanto nas finais do ensino fundamental, no ensino médio e na educação superior deve ser realizada em nível superior, sendo em alguns casos em curso normal superior, em curso de graduação de licenciatura plena em Letras: Libras ou em Letras: Libras/Língua Portuguesa como segunda língua.
- (E) A formação de docentes é admitida para o ensino de Libras, na educação infantil e nos anos iniciais do ensino fundamental, ofertada em nível médio em curso de graduação de licenciatura plena em Letras: Libras ou em Letras: Libras/Língua Portuguesa como primeira língua.

47

O exame de proficiência em Libras deve avaliar a fluência, o conhecimento e a competência para o uso e ensino da Libras.

A esse respeito, avalie se as afirmativas a seguir são verdadeiras (V) ou falsas (F).

- ( ) Anualmente, o exame de proficiência em Libras deve ser promovido pelo Ministério da Educação e por instituições de ensino superior por ele credenciadas para essa finalidade.
- ( ) A certificação de proficiência em Libras habilitará o professor, mas não o instrutor, para a função docente.
- ( ) O exame de proficiência em Libras deve ser realizado por banca examinadora com amplo conhecimento em Libras, constituída por docentes surdos e linguistas de instituições de educação superior.

As afirmativas são, respectivamente,

- (A) V, V e F.
- (B) V, F e F.
- (C) F, V e V.
- (D) V, F e V.
- (E) F, F e V.

48

Solange concluiu o curso normal superior de graduação na modalidade licenciatura e, concomitantemente, concluiu um curso de Libras, mas seu interesse é a formação de tradutor e intérprete de Libras-Língua Portuguesa.

Avalie se a formação profissional do tradutor e intérprete de Libras-Língua Portuguesa, em nível médio, pode ser realizada por meio de:

- I. Cursos de educação profissional reconhecidos pelo sistema que os credenciou.
- II. Cursos de extensão universitária.
- III. Cursos de formação continuada promovidos por instituições de ensino superior e instituições credenciadas por Secretaria de Educação.
- IV. Cursos realizados por organizações da sociedade civil, representativos da comunidade surda, tendo a certificação convalidada por instituições de ensino superior e instituições credenciadas por Secretarias de Educação.

Está correto o que afirma em

- (A) I e II, apenas.
- (B) II e III, apenas.
- (C) III e IV, apenas.
- (D) I, II e III, apenas.
- (E) I, II, III e IV.

49

A história da Educação de Surdos no Brasil é marcada por eventos que movimentavam e ainda movimentam a comunidade surda em busca de uma educação justa e igualitária à educação de pessoas ouvintes. O ensino das línguas Libras e Língua Portuguesa é fundamental para o desenvolvimento das pessoas surdas como cidadãos. No Brasil, a primeira escola de surdos foi organizada e fundada em 1855, no Rio de Janeiro, em um momento social em que os surdos não eram reconhecidos como cidadãos.

O professor que deu início à educação de surdos no Brasil chamava-se

- (A) Charles Michel de L'Epée.
- (B) Samuel Heineck.
- (C) Ernest Huet.
- (D) Thomas Braidwood.
- (E) Jacob Rodrigues Pereira.

50

“Como meu pai não usou aparelho auditivo antigamente, não conseguiu ativar a audição. Ele só foi usar aparelho com 30 anos e não se adaptou. Hoje, nem meu pai e nem minha mãe usam aparelhos auditivos.”

Tainá Moser- 22 anos. Reportagem do VivaBem UOL/Rio de Janeiro: Filha de pais surdos, ela sofreu bullying: ‘Me viam como criança esquisita.’ Por Priscila Carvalho. 08/01/2023.

Esse depoimento e tantos outros trazem reflexões sobre a trajetória que, ao longo dos anos, na história da educação de surdos vem sofrendo sob a influência de que é preciso superar a deficiência para se tornar igual aos demais.

Assinale a opção que apresenta a concepção de educação de surdos que marcou um isolamento cultural por mais de 100 anos.

- (A) Bilinguismo.
- (B) Comunicação Total.
- (C) Português Sinalizado.
- (D) Oralismo Puro.
- (E) Bimodalismo.

51

Professores surdos de uma universidade participaram de um simpósio internacional promovido pelo INES- Instituto Nacional de Educação de Surdos, no Rio de Janeiro. Em um dos seminários temáticos, com o tema Origem das Línguas de Sinais, houve debate em torno das semelhanças entre as línguas de sinais e orais, destacando variados mitos que precisam ser desfeitos para que se reconheça a Língua de Sinais como Língua.

Assinale a opção que apresenta corretamente uma semelhança entre as línguas.

- (A) As línguas de sinais podem ser iguais, independente das línguas orais-auditivas; por exemplo, Brasil e Portugal apresentam a mesma língua oficial e a mesma língua de sinais.
- (B) Mesmo que cada língua de sinais tenha sua própria estrutura gramatical, surdos de países com línguas de sinais diferentes apresentam dificuldades de comunicar-se uns com os outros.
- (C) Toda língua de sinais é uma língua de modalidade gestual-visual que utiliza, como canal de comunicação, movimentos gestuais e expressões faciais que são percebidos pela visão, da mesma forma que na Língua Portuguesa de modalidade oral-auditiva.
- (D) Todas as línguas são estruturadas a partir de unidades mínimas que formam unidades mais complexas, ou seja, todas possuem níveis linguísticos fonológico, morfológico, sintático e semântico.
- (E) As línguas de sinais possuem algumas semelhanças que as identificam como linguagem e não como língua, como por exemplo: a linguagem das abelhas ou a dos golfinhos, ou seja, a comunicação entre os animais.

52

Em Libras, os verbos direcionais têm sua forma modificada em função da localização dos seus referentes.

Observe o exemplo do verbo direcional CONVIDAR.



Descrição de Aspectos Morfológicos da Libras-Revista Sinalizar-2016-SP.

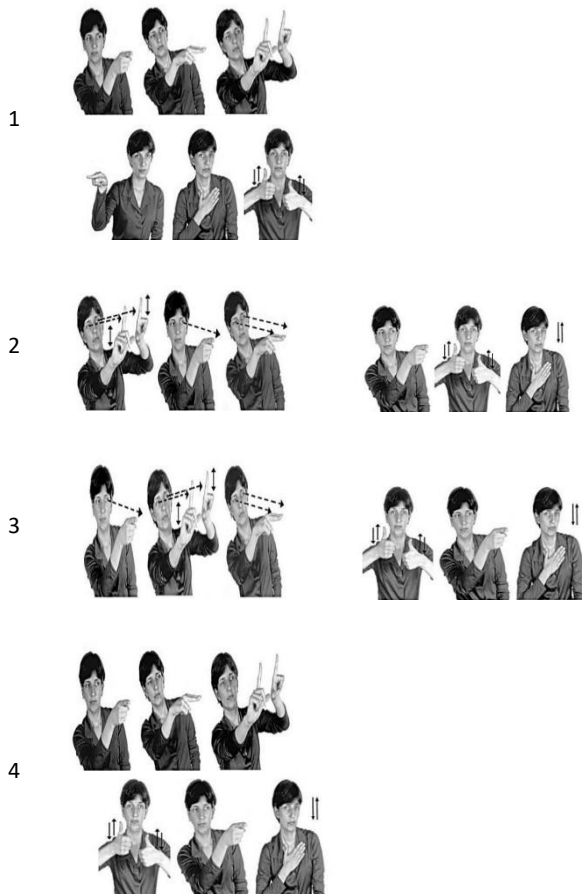
Assinale a opção correta acerca de verbos direcionais com duplo reverso.

- (A) O ponto inicial do movimento é realizado no ponto que corresponde ao objeto, e o ponto final, na posição que representa o sujeito.
- (B) O ponto inicial do movimento é realizado na posição que corresponde ao sujeito, e o ponto final, na que representa o objeto.
- (C) O início e o fim do movimento não apresentam variação, porque a localização dos referentes é fixa.
- (D) Há mudança na localização inicial e final com alteração na configuração de mão e sua orientação.
- (E) O sinal apresenta o movimento a partir do sinalizante para o objeto, somente, tendo uma posição que tipicamente se localiza o interlocutor.

53

Jéssica, professora ouvinte e estagiária do Curso para Tradutor/Intérprete de Libras, participou de uma roda de conversa entre alunos surdos, durante um atendimento educacional especializado bilíngue de sua escola, e observou que os alunos utilizavam, na ordem das frases, marcas não manuais, gerando estruturas diferentes.

Analisar as sentenças gramaticais em Libras a seguir.



Assinale a opção que indica um ou mais tipos de estruturas gramaticais comuns na Língua Brasileira de Sinais, na ordem mais básica SVO.

- (A) 1 e 4, apenas.
- (B) 2, 3 e 4, apenas.
- (C) 1, apenas.
- (D) 3 e 4, apenas.
- (E) 1, 2, 3 e 4.

54

Analisar o seguinte depoimento de uma pessoa surda sobre o seu passado, quando houve encontro de seus pares, pois encontro surdo-surdo representa a possibilidade de troca de significados, de constituição de identidades.

*"[...] aquilo no momento de meu encontro com os outros surdos era o igual que eu queria, tinha a comunicação que eu queria. Aquilo que identificava eles identificava a mim também e fazia ser eu mesma, igual."*

(PERLIN, 1998, p. 54)

Acerca da identidade surda híbrida, é correto afirmar que

- (A) é característica de pessoas oriundas de famílias ouvintes que passaram por um processo de transição entre estar num contexto da perspectiva ouvinte, sem contato com a identidade surda, e que, a partir do momento em que ocorre esse contato, passam a rejeitar a representação ouvinte.
- (B) são pessoas que, mesmo passando pelo processo de des-ouvintização, ficam com sequelas da representação ouvinte, evidenciando a sua identidade surda em construção, portanto o contato é tardio, com a comunidade surda.
- (C) nesta identidade surda, observa-se a representação estereotipada da surdez ou o desconhecimento da surdez como questão cultural, pois as pessoas apresentam dificuldade de comunicação se expressando, por vezes, de forma incompreensível; a vida é determinada pela perspectiva ouvinte.
- (D) nesta identidade surda, as pessoas desconhecem ou rejeitam a presença do intérprete de Libras, utilizam aparelhos auriculares, fazendo uso da língua oral, e apresentam dificuldades em se reconhecer e se aceitar como surdas.
- (E) é característica de pessoas com surdez adquirida que, inicialmente, participaram da cultura ouvinte, utilizando uma língua oral para se comunicar, mas que, com o tempo, imergem no contexto da surdez, como pessoas surdas; elas participam da comunidade e da cultura surdas e demandam direitos atinentes aos surdos como intérpretes, legenda, entre outros.

55

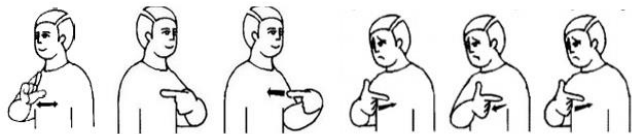
O trabalho com as pessoas surdas é, há muito tempo, um desafio. Muitos acreditam que a dificuldade está no fato de o indivíduo surdo não ouvir, mas o real problema, para aqueles que desconhecem a surdez e como as pessoas surdas se comportam, é o não falar. O foco da questão é a linguagem da pessoa surda. Atualmente, muitos estudos enfatizam as variadas formas e percepções de compreensão do desenvolvimento da linguagem da criança surda.

Assinale a opção correta acerca da forma natural de aquisição da linguagem pela criança surda.

- (A) A estimulação auditiva se faz necessário para o desenvolvimento da linguagem oral e da fala, pela criança surda, através do uso de aparelhos de amplificação sonora.
- (B) A criança surda deve ser exposta à língua de sinais o mais precocemente possível, sendo a língua majoritária aquela usada pela maioria da população, introduzida por meio da escrita.
- (C) A criança surda deve ter a língua de sinais como primeira língua e, em segundo lugar, a língua oral, para posterior aprendizagem da língua escrita.
- (D) A Libras é a forma por excelência que favorece a aquisição da linguagem pela criança surda, permitindo-lhe um desenvolvimento integral e sem limites.
- (E) A Libras deve ser introduzida com a criança surda ainda bebê, oralizando e articulando bem as palavras para que a criança possa perceber a sinalização.

56

O movimento é um dos parâmetros fonológicos da Libras que apresenta diferentes formas e direções. Observe as imagens que demonstram sinais que apresentam oposições de movimento e outras características.



CAPOVILLA, Fernando César; RAPHAEL, Walkíria Duarte (eds.). Dicionário enciclopédico ilustrado trilingue da língua de sinais brasileira.

Assinale a opção que descreve o sinal referente a TER.

- (A) Tem a configuração de mão fechada, localizada no peito e com movimento e contato duplo no peito.
- (B) Tem a configuração de mão formada em "L", localizada no peito e com o movimento e contato duplo no peito.
- (C) É localizada na parte central do peito, e possui movimento direcionado para trás até o contato único com o corpo.
- (D) A configuração de mão utiliza somente o indicador, com sua orientação direcionada para cima do peito.
- (E) A orientação de mão está direcionada para o emissor com contato duplo na parte central do peito.

57

*"Todo intérprete deverá sempre usar o bom senso, de um alto caráter moral e de ética em sua atuação profissional."*

(Regulamento dos intérpretes da FENEIS do Rio Grande do Sul.)

Relacione as posturas éticas e profissionais listadas abaixo com as atitudes que o tradutor e intérprete de Libras-Língua Portuguesa deve ter em sua atuação. Uma atitude que não seja compatível com nenhuma das posturas apresentadas será indicada por um (X).

1. Imparcialidade
  2. Discrição
  3. Fidelidade
- ( ) O intérprete deve providenciar as adaptações necessárias no espaço para que a percepção visual seja adequada.
  - ( ) Não mastigar chicletes, nem usar roupas ou adereços, tirando o foco do trabalho de interpretação.
  - ( ) Conhecer bem as duas línguas Libras e Língua Portuguesa, usando a estrutura gramatical própria de cada uma, assim como os sinais da comunidade surda local.
  - ( ) Não emitir opiniões e comentários no que ele próprio está interpretando, a não ser que perguntem sua opinião, pois o intérprete é apenas a ponte entre as duas línguas.

Assinale a opção que apresenta a relação correta, na ordem apresentada.

- (A) X, 2, 1 e 3.
- (B) 1, 2, X e 3.
- (C) 2, X, 3 e 1.
- (D) 3, 1, 2 e X.
- (E) X, 2, 3 e 1.

58

A história do profissional tradutor e intérprete de Língua de Sinais iniciou-se a partir de atividades voluntárias. Pouco a pouco, com a conquista da cidadania dos surdos, essas atividades passaram a ter importância enquanto função laboral.

A esse respeito, assinale V para a afirmativa verdadeira e F para a falsa.

- ( ) Com o reconhecimento da Língua Brasileira de Sinais como língua oficial das comunidades surdas por lei federal, iniciou-se o processo de formação do profissional intérprete da Libras, no Brasil.
- ( ) Por intermédio da FENEIS, a partir dos anos 1990, foram estabelecidas unidades de intérpretes ligadas aos seus escritórios regionais.
- ( ) O RID (*Registration of Interpreters for the Deaf*) foi fundado em 1964 com o objetivo de estabelecer alguns requisitos para a atuação do profissional intérprete estrangeiro.
- ( ) A FENEIS organizou um encontro nacional de intérpretes de Língua de Sinais, pela primeira vez em 1988, promovendo o intercâmbio entre alguns intérpretes do Brasil e avaliação sobre a ética do profissional intérprete.

As afirmativas são, respectivamente,

- (A) V, V, F e V.
- (B) V, F, V e V.
- (C) V, V, V e F.
- (D) F, F, V e V.
- (E) V, V, V e V.

59

De acordo com o Decreto nº 5.626, de 2005, o MEC deverá promover a criação de cursos de graduação de formação de professores surdos e ouvintes bilíngues, de licenciatura em Letras: Libras ou Letras: Libras/Língua Portuguesa e de formação em Tradução e Interpretação de Libras/Língua Portuguesa.

Assinale a opção que se refere ao professor que também tem a formação de intérprete de Libras, cuja carreira é a do magistério, e sua atuação na rede de ensino pode efetivar-se em dupla função.

- (A) É o profissional que pode exercer funções diferentes no mesmo turno, um horário como docente específico no ensino de Libras em sala de recurso, e em outro como intérprete de Libras, em contexto de sala de aula, com a presença de outro professor regente.
- (B) É o profissional que deverá escolher entre atuar na função de professor regente de classe comum ou intérprete de Libras em sala de recurso junto a outro professor regente, sem ter a opção de exercer as duas funções em turnos distintos.
- (C) É o profissional que pode atuar como professor regente em qualquer nível educacional, do básico ao superior, em turnos distintos, atendendo ao mesmo tempo a alunos surdos em sala de recurso e atuando como intérprete educacional.
- (D) É o profissional que pode exercer funções diferentes em turnos distintos, um como docente de classe comum ou em sala de recurso, sem atuar como intérprete, e no outro como intérprete de Libras, em contexto de sala de aula, onde há outro professor regente.
- (E) É o profissional que deve trabalhar com crianças, principalmente na atuação como intérprete educacional em turnos distintos, mas em classes comuns que tenham professores regentes bilíngues (Libras-Língua Portuguesa).

60

“Kauã Silva Eleotério, 9 anos, é um dos 23 alunos surdos matriculados na Emeief (Escola Municipal de Educação Infantil e Educação Fundamental) Professor Nicolau Moraes de Barros, em Santo André. A unidade integra o Polo Bilingue de educação para surdos do município. (...) Ao saber dos planos do aluno para o futuro, Márcia Lopes da Silva Souza, uma das professoras bilingues do polo andreense, se emocionou. “Ele tem perspectiva para o futuro. A gente tem desenvolvido esse trabalho e perceber como eles eram quando chegaram e como estão hoje é gratificante. Quando ele iniciou, se fizesse uma pergunta dessas, ele não saberia responder. Eles não sabiam nem brincar. Então, saber que ele tem esse sonho é maravilhoso. Ganhei o meu dia.”, disse a educadora.”

(Diário do Grande ABC- Santo André-SP. Cidades oferecem ensino bilingue a alunos surdos. Por Joice Cunha-06/06/2022.)

Assinale a opção correta a respeito da formação do professor no atendimento educacional especializado como uma das diretrizes da política nacional de educação especial na perspectiva da educação inclusiva, com a inclusão dos alunos surdos.

- (A) O professor deve ter conhecimentos específicos do ensino de Libras e Língua Portuguesa, na modalidade escrita, como segunda língua, do sistema de Braille, do soroban, da orientação e mobilidade para alunos surdos sem outras deficiências, com formação inicial no ensino médio.
- (B) O professor deve ter, como base de sua formação inicial e continuada, conhecimentos gerais acerca da comunicação alternativa, fundamental no ensino de Libras e de Língua Portuguesa na modalidade escrita como primeira língua.
- (C) O professor deve ter, como base de sua formação inicial e continuada, conhecimentos gerais e específicos quanto à educação bilíngue Libras e Língua Portuguesa na modalidade escrita, para o exercício da docência, possibilitando a atuação no atendimento educacional especializado com caráter interativo e interdisciplinar.
- (D) O professor deve apresentar formação de monitoria ou cuidador no apoio às atividades de higiene, alimentação, locomoção entre outras que exijam a total assistência ao aluno surdo que ainda não está inserido na cultura surda.
- (E) O professor deve organizar a educação especial na perspectiva da educação inclusiva, disponibilizando as funções de instrutor, tradutor/intérprete de Libras e guia intérprete, bem como professores para o atendimento educacional especializado em escolas bilíngues.

61

“O classificador em Libras é um tipo de morfema gramatical que é afixado a um morfema lexical ou sinal para mencionar a classe a que pertence o referente desse sinal.”

(Por uma Gramática de Libras-Lucinda Ferreira Brito)

Assinale a alternativa que descreve um tipo de classificador que apresenta a seguinte configuração de mão:



- (A) Representa qualquer tipo de objeto fino.
- (B) Representa duas pessoas andando.
- (C) Descreve superfície plana.
- (D) Descreve objeto de forma regular.
- (E) Representa a ação de votar.

62

Relacione as imagens que representam verbos distintos em Libras com a definição das categorias de verbos na Língua Brasileira de Sinais.



QUADROS, R. M. de; KARNOPP, L. B. Língua de sinais brasileira: estudos linguísticos. Porto Alegre: Artmed, 2004.

- ( ) Verbo que apresenta movimento e posição no espaço, admitindo afixos locativos que identificam locais no espaço neutro da sinalização.
- ( ) Verbo que não se flexiona em pessoa e número e não incorpora afixo locativo, mas pode se flexionar em aspecto, ou seja, o ponto de articulação ancorado no corpo.
- ( ) Verbo que se flexiona em pessoa, número e aspecto, mas não apresentam afixos locativos, ou seja, o movimento que faz do argumento sujeito na direção do argumento objeto.

Assinale a opção que apresenta a relação correta, na ordem apresentada.

- (A) 3 – 2 – 1.
- (B) 1 – 2 – 3.
- (C) 1 – 3 – 2.
- (D) 2 – 1 – 3.
- (E) 3 – 1 – 2.

63

*“O intérprete e instrutor de Libras é, para a pessoa surda, um verdadeiro elo de comunicação com o mundo. ‘A Libras me ajuda a aprender e a me desenvolver, além de poder fazer novas amizades na Escola.’, disse em Libras o aluno do 6º ano da Escola Municipal Eliete Araújo, Matheus Gomes, revelando que adora matemática.”*

Diário de Pernambuco. Libras: Inclusão em escolas de Petrolina é destaque no ensino. Publicado em 16/11/2022

A esse respeito, assinale V para a afirmativa verdadeira e F para a falsa.

- ( ) De forma a viabilizar o acesso aos conteúdos curriculares, o tradutor/intérprete de Libras-Língua Portuguesa deve atuar interpretando, de acordo com a Língua Brasileira de Sinais, todas as atividades didático-pedagógicas e culturais ocorridas nas instituições de ensino em seus níveis fundamental, médio e superior.
- ( ) O tradutor/intérprete de Libras-Língua Portuguesa deve realizar uma comunicação eficiente entre surdos e ouvintes, surdos e surdos, surdos e surdos- cegos, surdos- cegos e ouvintes, através da interpretação entre as duas línguas, dando ênfase a Libras em detrimento da Língua Portuguesa.
- ( ) O intérprete educacional deve redirecionar os questionamentos dos alunos ao professor, cumprindo sua função de intermediário na interlocução entre aluno e professor.
- ( ) É permitido ao intérprete educacional fazer comentários específicos relacionados a linguagem da criança, a interpretação em si e ao processo de interpretação quando forem pertinentes ao processo ensino-aprendizagem.

As afirmativas são, respectivamente,

- (A) V, V, V e V.
- (B) V, F, V e V.
- (C) V, F, V e F.
- (D) F, F, V e V.
- (E) V, V, F e V.

64

A educação bilíngue envolve duas línguas no contexto educacional. A escola precisa então estruturar a forma como essas línguas serão acessíveis às crianças, além de desenvolver as demais atividades escolares. No caso do aluno surdo, a educação bilíngue vai apresentar diferentes contextos em cada estado e em cada município brasileiro, mas será imprescindível a presença de professores bilíngues e a interação com usuários da língua de sinais.

Relacione as colunas de acordo com a aquisição da Libras pela criança surda com usuários da língua.

1. Crianças surdas a partir de 3 a 4 anos de idade.
  2. Crianças surdas a partir de 4 a 5 anos de idade.
  3. Crianças surdas a partir dos 5 a 6 anos de idade.
- ( ) Nesse período as crianças começam a contar histórias e fatos mais complexos e conseguem se comunicar com qualquer pessoa sobre o que têm feito e experimentado.
  - ( ) Nesse período as crianças tentam usar configurações mais complexas para produção de sinais, com movimentos, ainda simplificados, mas observa-se o uso de classificadores para expressar formas de objetos, por exemplo.
  - ( ) Nesse período as crianças apresentam condições de produzir configurações de mãos mais complexas, como o uso do espaço explorando os movimentos incorporados aos sinais de forma estruturada.

Assinale a opção que indica a relação correta, na ordem apresentada.

- (A) 3 – 2 – 1.
- (B) 2 – 3 – 1.
- (C) 2 – 1 – 3.
- (D) 1 – 2 – 3.
- (E) 3 – 1 – 2.

65

Na fonologia da Língua de Sinais, a primeira tarefa é determinar as unidades mínimas que formam os sinais e a segunda é estabelecer os padrões possíveis de combinação entre essas unidades e suas variações possíveis.

Assinale a opção que apresenta o par de glosas que representam sinais com a mesma configuração de mão, mas movimentos distintos.

- (A) SÁBADO-APRENDER
- (B) FAMÍLIA-REUNIÃO
- (C) LER-VINHO
- (D) AJUDAR-APOIAR
- (E) NÃO-SIM



66

Há vários processos de flexão nas línguas de sinais. No processo do aspecto, ela está dividida em duas categorias: o distributivo e o temporal. No que se refere ao aspecto distributivo do verbo em Libras, observa-se que está relacionado com a flexão de número nos verbos com concordância e nos verbos espaciais.

Relacione as figuras a seguir que representam em Libras a frase: ENTREGAR-PARA-ELES, com as definições que apresentam as formas de marcar o aspecto distributivo no verbo.



- ( ) Quando a ação de distribuição é feita para referentes específicos.  
 ( ) Quando a ação é repetida exaustivamente.  
 ( ) Quando a ação de distribuição é feita para referentes indeterminados.

Assinale a opção que indica a relação correta, na ordem apresentada.

- (A) 2 – 1 – 3  
 (B) 3 – 2 – 1  
 (C) 2 – 3 – 1  
 (D) 3 – 1 – 2  
 (E) 1 – 3 – 2

67

Segundo a autora Cristina Lacerda, a comunicação entre os professores e alunos surdos só ocorre de maneira plena quando o primeiro adquire a Libras como primeira Língua ou o segundo adquire o Português como segunda Língua. Se isso não ocorre, o papel do tradutor e intérprete de Libras-Língua Portuguesa é fundamental na manutenção da comunicação entre ambos.

Entre os requisitos referentes ao tradutor e intérprete de Libras-Língua Portuguesa, assinale a opção que o destaca como agente pedagógico no processo educacional.

- (A) O intérprete deve estabelecer limites no momento de sua atuação, prezando pela fidelidade oral, textual, ou seja, jamais dar opinião acerca do assunto em questão, mesmo que seja solicitado para isso.  
 (B) O intérprete deve manter uma distância profissional, sem envolvimento afetivo com os alunos surdos e professores no contexto educacional, prezando a discrição.  
 (C) Com sua imparcialidade, o intérprete não deve tirar dúvidas se não estiver entendendo o conteúdo que o professor está ensinando, mas pode solicitar do professor a repetição/explicação do conteúdo para o aluno surdo.  
 (D) O intérprete não tem somente a função de traduzir, mas buscar, juntamente com o professor, meios diferenciados de ensino para que o aluno surdo possa ser favorecido por uma aprendizagem elaborada, pensada e eficiente.  
 (E) O professor regente, sem conhecimento de Libras, deve solicitar do intérprete que busque enriquecer seu vocabulário, contextualizando com todos os alunos surdos e ouvintes da classe, o conhecimento de forma fidedigna.

68

As formas das frases em Libras são percebidas pelo uso de expressões faciais e corporais que são construídas, simultaneamente, com determinados sinais ou em um contexto linguístico e situacional.

Observe a seguinte frase em Libras:



QUADROS, R. M. de; KARNOPP, L. B. Língua de sinais brasileira: estudos linguísticos. Porto Alegre: Artmed, 2004.

Assinale a opção que apresenta um tipo de incorporação da negação que aparece na frase em Libras.

- (A) Há alguns sinais que estão incorporados à negação com alteração em um dos parâmetros com denominação de negação suprasegmental.  
 (B) O sinal com incorporação da negação sofre alteração, especialmente nos parâmetros do movimento e localização.  
 (C) Há uma negação incorporada ao verbo que altera a estrutura morfológica de sua contraparte negativa.  
 (D) Há uma negação de forma marcada, através da expressão facial incorporada ao sinal sem alteração de nenhum dos parâmetros, denominada de negação suprasegmental.  
 (E) O sinal com incorporação da negação, além de sofrer alteração em um de seus parâmetros, utiliza expressão facial com marcação topicalizada.

69

Amanda, estudante do curso de tradutor e intérprete de Libras-Língua Portuguesa, indagou à professora surda por que o sinal de ESCOLA é na verdade composto por dois sinais diferentes.

A professora de Amanda explicou, corretamente, considerando uma das três regras morfológicas utilizadas no processo de composição do sinal, que

- (A) se um sinal composto apresenta contato no primeiro ou no segundo sinal, ele pode permanecer nos dois sinais formando um sinal único.  
 (B) nesse sinal observa-se a repetição do movimento sendo eliminada por um movimento interno, em que sinais diferentes ocorrem juntos, formando um sinal composto.  
 (C) é um sinal que inclui um tipo de contato, seja no corpo ou na mão passiva, mas é produzido em uma sequência única, com repetição ou movimento interno.  
 (D) é um sinal que ocorre quando a mão passiva do sinalizador antecipa o segundo sinal no processo de composição, eliminando a permanência do primeiro sinal.  
 (E) nesse sinal observa-se que a mão não-dominante aparece no espaço neutro em frente ao sinalizador com uma configuração de mão diferente.

**70**

*“Segundo Strobel (2008), os artefatos culturais não são apenas produções materiais de uma cultura, mas consistem nas manifestações culturais, produções palpáveis e não palpáveis que expressam sua forma de ver, entender e transformar o mundo do qual ele se apropria para seu desenvolvimento cognitivo, cultural e de sua identidade.”*

A Imagem do Outro Sobre a Cultura Surda- 2008

Assinale a opção que se refere corretamente em relação ao artefato cultural linguístico.

- (A) A experiência visual é o que esse artefato utiliza para revelar a capacidade de percepção do sujeito surdo, provocando reflexões sobre suas subjetividades.
- (B) A língua de sinais é um artefato cultural de grande significação social que na escola, através da utilização de recursos bilíngues pode favorecer o desenvolvimento do surdo em suas duas línguas.
- (C) É através das expressões faciais e corporais, no ato da sinalização, que este artefato possibilita ao surdo a compreensão do tipo de frase e da entonação da voz.
- (D) É um artefato que prioriza o debate sobre as influências da visão clínica, dos profissionais da saúde, envolvendo os familiares dos surdos sobre a sua reabilitação oral.
- (E) É um artefato que envolve a vida social e esportiva do surdo promovendo contato entre surdo-surdo em situações informais, assim como nas demandas coletivas, presentes na política.

## Redação

### Afinal, o que a escola deve ensinar?

São inúmeras e diversificadas as respostas dadas a essa pergunta. Alguns consideram o currículo escolar distante da realidade do mundo de hoje, outros acham mais importante preparar profissionalmente o aluno, outros pensam que muitas disciplinas deveriam ser eliminadas do currículo em prol de uma educação social que destacasse o convívio, os princípios da cidadania... Os professores, preparados especificamente para o ensino de sua disciplina se veem parcialmente desprezados com a desvalorização de seus conteúdos... Afinal, o que a escola deve ensinar?

**Diga o que pensa do tema proposto, em texto dissertativo-argumentativo, de aproximadamente 20 a 30 linhas, redigido em língua culta, dando especial atenção aos argumentos apresentados.**

1

2

3

4

5

6

7

8

9

10

11

12

13

14

15

16

17

18

19

20

21

22

23

24

25

26

27

28

29

30

Realização

