



CONCURSO PÚBLICO  
EDITAL Nº 02, DE 30 DE OUTUBRO DE 2023

**CÂMARA MUNICIPAL DE SÃO PAULO**

**PROVA OBJETIVA – MANHÃ**

**TÉCNICO LEGISLATIVO**  
**SEGURANÇA DO TRABALHO**

**NÍVEL MÉDIO TIPO 1 – BRANCA**



**SUA PROVA**

- Além deste caderno contendo **80 (oitenta)** questões objetivas, você receberá do fiscal de prova o cartão de respostas;
- As questões objetivas têm **5 (cinco)** opções de resposta (A, B, C, D e E) e somente uma delas está correta.



**TEMPO**

- Você dispõe de **5 (cinco) horas** para a realização da prova, já incluído o tempo para a marcação do cartão de respostas;
- **2 (duas) horas** após o início da prova, é possível retirar-se da sala, sem levar o caderno de questões;
- A partir dos **30 (trinta) minutos** anteriores ao término da prova é possível retirar-se da sala **levando o caderno de questões**.



**NÃO SERÁ PERMITIDO**

- Qualquer tipo de comunicação entre os candidatos durante a aplicação da prova;
- Anotar informações relativas às respostas em qualquer outro meio que não seja o caderno de questões;
- Levantar da cadeira sem autorização do fiscal de sala;
- Usar o sanitário ao término da prova, após deixar a sala.



**INFORMAÇÕES GERAIS**

- Verifique se seu caderno de questões está completo, sem repetição de questões ou falhas. Caso contrário, **notifique imediatamente o fiscal da sala**, para que sejam tomadas as devidas providências;
- Confira seus dados pessoais, especialmente nome, número de inscrição e documento de identidade e leia atentamente as instruções para preencher o cartão de respostas;
- Para o preenchimento do cartão de respostas, use somente caneta esferográfica, fabricada em material transparente, com tinta preta ou azul;
- Assine seu nome apenas no(s) espaço(s) reservado(s) no cartão de respostas;
- Confira seu cargo, cor e tipo do caderno de questões. Caso tenha recebido caderno de cargo ou cor ou tipo **diferente** do impresso em seu cartão de respostas, o fiscal deve ser **obrigatoriamente** informado para o devido registro na ata da sala;
- Reserve tempo suficiente para o preenchimento do seu cartão de respostas. O preenchimento é de sua responsabilidade e **não será permitida a troca do cartão de respostas em caso de erro cometido pelo candidato**;
- Para fins de avaliação, serão levadas em consideração apenas as marcações realizadas no cartão de respostas;
- A FGV coletará as impressões digitais dos candidatos na lista de presença;
- Os candidatos serão submetidos ao sistema de detecção de metais quando do ingresso e da saída de sanitários durante a realização das provas.
- **Boa sorte!**



## Língua Portuguesa

1

Observe os termos sublinhados no texto abaixo:

“Só o cavaleiro que (1) conseguisse vencer o gigante Morholt poderia salvar o país, mas ninguém havia até então ousado desafiar um guerreiro tão poderoso. Corajosamente, Tristão apresentou-se para enfrentá-lo. Eles se dirigiram então para a ilha de Santo-Tomás para aí se defrontarem. Armado cada um com uma espada, os dois combatentes se enfrentaram: Tristão não pôde evitar a arma de seu adversário que (2) lhe transpassou a coxa, mas ele soube melhor servir-se de sua espada e, defrontando-se com Morholt, ele lhe enfiou a ponta da espada no crânio. Mortalmente atingido, o gigante desabou e um brilho de metal ficou em sua ferida. O jovem cavaleiro teve forças para voltar ao castelo de seu tio onde todos os habitantes estavam reunidos para festejar sua vitória.”

Nesse texto, há um conjunto de termos sublinhados; assinale a afirmativa correta sobre esses elementos de coesão e coerência.

- (A) A primeira ocorrência do pronome relativo “que” e a expressão nominal “um guerreiro tão poderoso” se referem ao mesmo personagem.
- (B) O pronome “se” nas formas verbais “se dirigiram”, “se defrontarem”, “servir-se” e “defrontando-se” se referem a personagens anteriormente citadas.
- (C) A segunda ocorrência do pronome relativo “que” se refere ao termo anterior “seu adversário”.
- (D) “cada um” e “os dois combatentes” se referem aos mesmos personagens: Tristão e o gigante.
- (E) As duas ocorrências do pronome “lhe” têm valor possessivo e se referem a personagens diferentes.

2

Todas as frases abaixo mostram uma locução prepositiva sublinhada; assinale a frase em que essa locução está corretamente substituída por outra equivalente semanticamente.

- (A) Ao pé de uma árvore sem fruto pus-me a considerar o pouco que vale um homem quando não tem o que dá. / junto a.
- (B) Qualquer pessoa desprovida de senso de humor está à mercê de todos. / a favor de.
- (C) Aprenda: todo adúlador vive a expensas de quem o escuta. / à disposição de.
- (D) A vida ensina que jamais somos felizes senão à custa de certa ignorância. / a cargo de.
- (E) A única coisa que pode deter o Regimento Real Irlandês é o Iraque construir um bar ilegal à beira da estrada. / ao lado de.

3

Assinale a frase abaixo que poderia ser considerada uma tese argumentativa.

- (A) Meu time conseguiu evitar o rebaixamento.
- (B) Vários ladrões foram presos no centro da cidade.
- (C) Muitas famílias aproveitam as férias para viajar.
- (D) A empresa teve que pagar os salários atrasados.
- (E) Mandela foi um líder mundial, símbolo da liberdade.

4

“Afirmamos que a Terra gira ao redor do Sol porque, baseados nas teorias de Copérnico, podemos provar.”

O tipo de estratégia argumentativa que é empregada no texto acima pode ser identificado como

- (A) apelo para a fama social do enunciador.
- (B) apoio no que pensa a maioria das pessoas.
- (C) fundamento na autoridade científica de Copérnico.
- (D) sustentação no chamado bom-senso universal.
- (E) base na analogia com outra situação.

5

O tema dos objetos voadores não identificados mostra-se como um tema de valor argumentativo porque

- (A) é do interesse de muitas pessoas.
- (B) há opiniões diferentes sobre o tema.
- (C) existe a possibilidade de um acordo.
- (D) há uma opinião sustentada cientificamente.
- (E) é um tema que já foi alvo de muitos estudos.

6

Em todas as frases a seguir foi evitada a repetição de termos idênticos por meio da substituição da segunda ocorrência. Assinale a frase em que o termo substituído está de acordo com a classe gramatical indicada entre parênteses.

- (A) Clovis apreciou muito a viagem que fez para a Grécia. Ele voltará a Grécia no ano que vem. / lá (pronome adverbial).
- (B) Em sua viagem ele conheceu muitos templos antigos. Já tinham comentado com ele sobre templos antigos. / eles (pronome relativo).
- (C) Guilherme e Márcio visitaram o amigo doente, mas Márcio saiu do hospital preocupado. / aquele (pronome demonstrativo).
- (D) Marcos não pôde partir de férias. Ele está contrariado por não ter podido partir de férias. / por causa daquilo (pronome adverbial).
- (E) Célia trouxe uma lembrança para Carlos; ela deu essa lembrança a Carlos logo que chegou. / o (pronome pessoal).

7

Em todas as frases abaixo há um termo sublinhado que retoma termos anteriores. Assinale a frase em que o termo retomado está indicado corretamente.

- (A) Os automóveis dos vizinhos já entraram na garagem; eu cruzei com eles no corredor do nosso andar. / os automóveis.
- (B) Meu pai deixou meu irmão sair de férias com o primo, porque ele tem muita confiança nele. / o primo.
- (C) Eu procurei as caixas de velas, mas não as pude encontrar. / velas.
- (D) João não poderá vir ajudar-nos hoje à noite, mas isso não é um grande problema. / não poderá vir ajudar-nos hoje à noite.
- (E) Júlia vai pegar a bicicleta na tua garagem e Pedro vai pegar na minha. / bicicleta.

**8**

Em todas as frases abaixo foi eliminada a repetição da palavra sublinhada; assinale a frase em que isso foi feito com a ajuda de um hiperônimo.

- (A) Minha avó foi ver um oftalmologista por causa de seus problemas de visão; ele disse a ela que é necessária uma operação.
- (B) O estábulo das vacas está cheio de ratos e meus parentes não conseguem desembaraçar-se deles.
- (C) Ao sair com o carro de manhã, o motorista descobriu que ele estava sem bateria; isso só acontece quando não se tem a quem recorrer.
- (D) Nosso professor recomendou que lêssemos um livro de Guimarães Rosa; eu gosto muito das obras desse escritor.
- (E) O contentamento dos meus filhos foi enorme com a visita dos avós; a alegria durou até a hora de dormir.

**9**

Os adjetivos podem representar estados, qualidades, características e relações; assinale a frase abaixo que mostra um tipo de adjetivo diferente dos demais.

- (A) Ninguém é sério quando tem dezessete anos.
- (B) Quando se é jovem, as manhãs são triunfantes.
- (C) A insanidade é hereditária – você pode pegá-la de seus filhos.
- (D) Esta idade é inocente: sua ingenuidade não altera nem a simples verdade.
- (E) De todos os presentes da natureza, qual é mais doce para o homem do que a criança?

**10**

Observe o seguinte texto descritivo:

“Cardoso era um homem baixo, com o rosto cheio de espinhas e as pernas um pouco arqueadas. Ele era o chefe dos Correios da pequena cidade onde morava e, por isso, era muito conhecido. Ele tinha vindo para a cidade com seus pais, há muito tempo.”

Nesse fragmento textual, o progresso do texto é feito

- (A) pela continuação do mesmo personagem, do qual se vão fornecendo novas informações.
- (B) pela retomada de um dos termos da frase anterior, com o acréscimo de novos dados.
- (C) pela diversificação de temas, surgindo um novo tema a cada frase.
- (D) pelo acréscimo de novos personagens a cada novo segmento.
- (E) pela diversificação de lugares e tempos.

**11**

Assinale a frase abaixo em que aparece a substantivação de um adjetivo.

- (A) Nem todas as crianças são terríveis; algumas crescem.
- (B) O melhor da minha infância era fazer o meu irmão rir com tanta empolgação que a comida saía pelo nariz dele.
- (C) O amor é uma bobagem feita a dois.
- (D) Se odeia com excesso quando se odeia um irmão.
- (E) Um parente pobre é sempre um parente distante.

**12**

Assinale a frase abaixo em que a oração adjetiva sublinhada foi adequadamente substituída por um adjetivo.

- (A) A alta sociedade só existe para os que não participam dela. / inseridos nela.
- (B) Prefiro trabalhar com inimigos, desde que sejam artistas, a ter de fazê-lo com amigos que não têm valor. / desvalorizados.
- (C) Depois de certo tempo cada um é responsável pela cara que mostra. / demonstrada.
- (D) Velho que não tem juízo nunca o teve. / desajuizado.
- (E) Pois tua casa está em perigo quando arde a casa que está ao lado da tua. / próxima à tua.

**13**

Assinale a frase em que há a possibilidade de dupla concordância nominal na palavra sublinhada.

- (A) Dadas as circunstâncias, farei uma denúncia à polícia.
- (B) Faça as mudanças que forem indispensáveis.
- (C) Postas de lado essas alegações, tudo está correto.
- (D) Atendidas as reclamações do cliente, tudo ficou tranquilo.
- (E) Verificado serem inúteis os decretos, tudo se arranjou.

**14**

Assinale a frase, baseada no romance Dom Casmurro, que mostra erro de concordância da palavra “todo”.

- (A) As minhas ideias de ouro perderam todas a cor e o metal para se trocarem em cinza escura e feia, e não distingui mais nada.
- (B) Já viste que não era assim, a palavra obedecia-lhe, mas o homem não é sempre o mesmo em todos os instantes.
- (C) Quando ele saiu, referi as minhas dúvidas a Capitu; ela as desfez com a arte fina que possuía, um jeito, uma graça todo sua, capaz de dissipar as mesmas tristezas de Olímpio.
- (D) Quando eu via o meu filho chupando o leite da mãe, e toda aquela união da natureza para a nutrição e vida de um ser que não fora nada, mas que o nosso destino afirmou que seria...
- (E) Ao cabo, pode ser que tudo fosse um sonho; nada mais natural a um ex-seminarista que ouvir sempre a todopoderosa Escritura.

**15**

Entre as frases abaixo, assinale aquela em que há erro na concordância da palavra sublinhada.

- (A) Após o final de semana, ela ficou quite com os devedores.
- (B) Anexos a esta carta vão os documentos necessários.
- (C) Essas coisas, como se sabe, não ficam baratas.
- (D) Toda a coragem dele era pouca para o desafio.
- (E) Qualquer que sejam as razões, não havia motivo para isso.

**16**

Assinale a frase em que o adjetivo sublinhado mostra uma função sintática diferente das demais.

- (A) O estilo, como as unhas, é mais fácil de manter brilhante do que limpo.
- (B) Brega é perguntar o que é chique; chique é não responder.
- (C) Você é tão bom quanto seu último corte de cabelo.
- (D) Quem é calvo por natureza em tempo nenhum recupera o cabelo.
- (E) Quando todo mundo é corcunda, o belo porte torna-se uma monstruosidade.

17

Assinale a opção em que as duas palavras nela apresentadas recebem acento gráfico corretamente.

- (A) récorde / tórax.
- (B) recém / refém.
- (C) gratuito / difícil.
- (D) saúva / hífans.
- (E) Nobél / grácil.

18

Entre as frases abaixo assinale aquela que mostra a preposição DE no valor semântico diferente do de “matéria”.

- (A) Todas as especulações são cinza, meu amigo, mas a árvore de ouro da vida é eternamente verde.
- (B) A cidade não é uma selva de concreto; é um zoológico humano.
- (C) Somos estátuas de pedra, e corre por aí um intenso rumor de que alguns de nós vamos ganhar vida.
- (D) O pavão de hoje é o espanador de amanhã.
- (E) Nem só de pão de trigo vive o homem. Vive de pão e crédito.

19

Observe o seguinte texto:

“Dizer as coisas como elas realmente são ou como realmente acontecerem pode tornar-se incômodo. A verdade implica uma correlação entre o que se diz e o que sente ou pensa. Definir a verdade é simples, pô-la em prática é difícil, tanto que costumamos fazer uso das ‘mentiras piedosas’ quando não se quer ofender alguém com a verdade.

Entretanto, a verdade não é só uma questão pessoal, mas também social. Isso se evidencia claramente no plano político onde a verdade parece algumas vezes estar ausente. Um velho ditado romano dizia que ‘a esposa de César não só deve ser virtuosa, como também parecer sê-lo’”.

O que defende o autor desse texto é que

- (A) a verdade costuma ser incômoda para o que a declara.
- (B) a verdade é uma questão mágica, com exceção do plano político.
- (C) é fácil praticar a verdade, pois se refere a dizer as coisas como elas realmente são.
- (D) a verdade tem uma dimensão desconhecida que se manifesta no plano político.
- (E) os romanos sabiam que na política a noção de verdade era impraticável.

20

Todas as frases abaixo permitem a inferência de um momento cronológico; assinale a frase em que esse momento indicado está **inadequado** à frase.

- (A) As portas e as janelas das casas, nesta época do ano, ficam quase sempre fechadas. / Inverno.
- (B) As lojas do shopping estão cheias de chocolate. / Páscoa.
- (C) As fantasias tradicionais voltaram a aparecer nas vitrines / Carnaval.
- (D) Há muitas folhas mortas sobre a grama. / Primavera.
- (E) O atleta treina pela manhã bem cedo, antes que o dia fique quente. / Verão.

21

Há alguns verbos na língua portuguesa – ter, fazer, dar e pôr – que são empregados em lugar de outros de significado mais preciso. Assinale a frase em que o verbo TER é substituído adequadamente por outro verbo de valor equivalente e mais específico.

- (A) Recomendo-te que tenhas cuidado com os minutos, de vez que as horas cuidarão de si mesmas. / Recomendo que mostres cuidado com os minutos, de vez que as horas cuidarão de si mesmas.
- (B) Quanto menos tempo se tem, mais tempo se encontra. / De quanto menos tempo se dispõe, mais tempo se encontra.
- (C) O tempo pode ter um parto difícil, mas não aborta nunca. / O tempo pode desfrutar de um parto difícil, mas não aborta nunca.
- (D) O mundo pertence a quem não tem hora fixa para as refeições. / O mundo pertence a quem não se regulamente para as refeições
- (E) À medida que tenho menos tempo para praticar as coisas, menos curiosidade tenho por aprendê-las. / À medida que tenho menos tempo para praticar as coisas, menos curiosidade ganho por aprendê-las.

22

Assinale a frase em que o vocábulo MAIS exemplifica a noção de quantidade.

- (A) A muleta do tempo é mais trabalhadora que a rápida clava de Hércules.
- (B) Espere pelo mais sábio dos conselheiros: o tempo.
- (C) O tempo perdido não se encontra nunca mais.
- (D) Quanto menos tempo se tem, mais tempo se encontra.
- (E) Como diz um amigo meu, antes tarde do que mais tarde.

23

Nos verbos regulares as formas do infinitivo pessoal e do futuro do subjuntivo são idênticas; assinale a frase em que a forma sublinhada exemplifica o futuro do subjuntivo.

- (A) Saber escolher o tempo é saber economizar tempo.
- (B) Os que empregam mal seu tempo são os primeiros a se queixar de sua brevidade.
- (C) Se chegar antes da hora, haverá tempo perdido.
- (D) Esperar é desmentir o futuro.
- (E) Há menos por descobrir do que por inventar.

24

Assinale a frase em que a preposição sublinhada tem valor nocional, ou seja, não é exigida por um termo anterior.

- (A) Se chegar a perder a Terra, de nada servirá ao homem ganhar a Lua.
- (B) Gosto de mulheres jovens; suas histórias são menores.
- (C) A primeira ideia literária de toda mulher é sempre vingar-se de alguém.
- (D) Quando você tem uma grande esposa conte para todos – mas tenha certeza de contar para ela também.
- (E) Desconfiai de uma mulher distraída: é um lince que vos observa.

25

Assinale a opção em que o termo sublinhado funciona como adjunto adnominal (preposição nocional) e não complemento nominal (preposição gramatical).

- (A) O controle da natalidade é algo que não se pode conceber.
- (B) Progresso é a realização de utopias.
- (C) O caminho do progresso não é rápido nem fácil.
- (D) A construção do amor é lenta e prazerosa.
- (E) A física é a única ciência, o resto é coleção de borboletas.

26

Assinale a frase em que a preposição até mostra valor semântico diferente dos demais.

- (A) Um homem apaixonado é incompleto até que se case.
- (B) Aos quinze anos, há até certa graça em ameaçar muito e não executar nada.
- (C) Estou por tudo o que ela quiser; mamãe sabe que eu faço tudo o que ela manda; estou pronto a ser o que for do seu agrado, até cocheiro de ônibus.
- (D) Podemos ir juntos; veremos as terras estrangeiras, ouviremos inglês, francês, italiano, espanhol, russo e até sueco.
- (E) — Mas tu gostavas tanto de ser padre, disse ela; não te lembras que até pedias para ir ver sair os seminaristas de São José, com as suas batinas?

27

Assinale a frase em que a conjunção E tem valor adversativo.

- (A) O conselho da mulher é pouco e quem não o aceita é louco.
- (B) Mulheres e elefantes nunca esquecem.
- (C) A mulher é volúvel como uma pena ao vento, muda de palavra e de pensamento.
- (D) Homens são como computadores: difíceis de se configurar e nunca têm memória suficiente.
- (E) O homem é um ser prodigiosamente ondulante e variável.

28

Assinale a frase em que a utilização do acento grave indicativo da crase é realizada de forma errada.

- (A) Pensa de manhã. Age ao meio-dia. Come à tarde. Dorme à noite.
- (B) Se você de fato leva à sério a preparação de seu filho para o futuro, não lhe ensine a subtrair – ensine a deduzir.
- (C) A perspicácia de um momento às vezes vale a experiência de uma vida.
- (D) O tempo presente é semelhante à massa de argila; o tempo passado, ao pó; e o tempo futuro ao cântaro.
- (E) O passado e o futuro nada são se comparados à severidade do hoje.

29

Entre as frases abaixo, assinale aquela em que houve a rescrita da frase com a retirada do advérbio “não”, mantendo-se o sentido original da frase, de forma inadequada.

- (A) Os homens sempre desaprovam o que não são capazes de fazer / Os homens sempre desaprovam o que são incapazes de fazer.
- (B) Não leve a vida tão a sério. Ela não é permanente / Não leve a vida tão a sério. Ela é volúvel.
- (C) Na arte não existe passado nem futuro. A arte que não está no presente não existirá nunca / Na arte só existe presente. A arte que está no passado ou no futuro nunca existirá.
- (D) Não entendo nada de música. Na minha área você não precisa disso / Nada entendo de música, na minha área você independe disso.
- (E) Se você não pode imitá-lo, não o copie / Se você é incapaz de imitá-lo, não o copie.

30

Assinale a frase publicitária abaixo em que o enunciador apela para a intimidação do leitor.

- (A) Tome xarope X e curta a vida!
- (B) Não deixe de levar aspirinas em suas viagens!
- (C) Permaneça vivo! Não deixe de consultar seu médico!
- (D) As crianças adoram mel. Dê-lhes antes de dormir!
- (E) Dê Leite integral a seus filhos!

## Raciocínio Lógico e Matemático

31

A proposição

*“Se está chovendo, então eu uso guarda-chuva”.*

é logicamente equivalente à

- (A) “Não está chovendo ou eu uso guarda-chuva”.
- (B) “Não está chovendo e eu uso guarda-chuva”.
- (C) “Está chovendo e eu não uso guarda-chuva”.
- (D) “Se eu uso guarda-chuva, então está chovendo”.
- (E) “Se eu não uso guarda-chuva, então está chovendo”.

32

Dados três conjuntos  $A$ ,  $B$  e  $C$  não vazios, considere  $\bar{A}$ ,  $\bar{B}$  e  $\bar{C}$  os conjuntos formados, respectivamente, pelos elementos que não estão em  $A$ , pelos elementos que não estão em  $B$  e pelos elementos que não estão em  $C$ .

O subconjunto de  $A \cup B \cup C$  formado pelos elementos que pertencem simultaneamente aos conjuntos  $A$  e  $B$  mas não pertencem ao conjunto  $C$  pode ser representado por

- (A)  $(A \cup B) \cap \bar{C}$
- (B)  $(A \cap B) \cup \bar{C}$
- (C)  $(A \cap \bar{C}) \cap (B \cap \bar{C})$
- (D)  $(A \cap \bar{C}) \cup (B \cap \bar{C})$
- (E)  $(A \cup \bar{C}) \cap (B \cup \bar{C})$

33

Dois sétimos de 0,875 é igual a um quinto de

- (A) 2,25.
- (B) 2,05.
- (C) 1,75.
- (D) 1,35.
- (E) 1,25.

**34**

Há 24 anos, a idade do meu filho correspondia a 25% da idade que eu tinha. Hoje, a idade dele corresponde a 50% da que tenho.

Se nenhum de nós morrer até lá, a idade dele corresponderá a 60% da idade que eu terei daqui a exatos

- (A) 20 anos.
- (B) 18 anos.
- (C) 16 anos.
- (D) 15 anos.
- (E) 12 anos.

**35**

Um carro, transitando na cidade, percorre 9 quilômetros com cada litro de combustível. Na estrada, entretanto, o seu rendimento passa a ser de 15 quilômetros por litro.

Esse carro gastou exatos 40 litros para percorrer um trajeto de 522 quilômetros, sendo parte na cidade e o restante, na estrada.

A diferença entre as distâncias, medidas em quilômetros, que foram percorridas por tal carro na estrada e na cidade, nessa ordem, é um número entre

- (A) 0 e 75.
- (B) 75 e 150.
- (C) 150 e 225.
- (D) 225 e 300.
- (E) 300 e 375.

**36**

Catarina nunca decorou a tabuada. Por isso, sempre que precisa fazer as operações básicas de multiplicação, ela constrói uma tabela, em forma de quadrado, com 10 linhas e 10 colunas, sendo as linhas contadas de cima para baixo (1ª linha, 2ª linha, ..., 10ª linha) e as colunas, da esquerda para a direita (1ª coluna, 2ª coluna, ..., 10ª coluna).

Ela preenche cada uma das colunas, de cima para baixo, com os números  $N$ ,  $2N$ ,  $3N$ ,  $4N$ , ...,  $10N$ , sendo  $N$  o número da coluna que está sendo preenchida.

Certo dia, depois de a tabela estar completamente preenchida, Catarina decidiu pintar os 10 números na tabela que formam uma diagonal que se inicia na 10ª linha da 1ª coluna e termina na 1ª linha da 10ª coluna.

Cada um desses números pintados corresponde ao produto de  $N$  (o número da coluna em que o número destacado está) e

- (A) 10
- (B)  $N$
- (C)  $10 - N$
- (D)  $9 + N$
- (E)  $11 - N$

**37**

Considere dois retângulos  $R_1$  e  $R_2$  tais que o comprimento de  $R_2$  é 20% maior do que o comprimento de  $R_1$  e a largura de  $R_2$  é 20% menor do que a largura de  $R_1$ .

Com relação às áreas de  $R_1$  e  $R_2$ , pode-se afirmar que a área de  $R_2$  é

- (A) 10% menor que a área de  $R_1$ .
- (B) 4% menor que a área de  $R_1$ .
- (C) igual à área de  $R_1$ .
- (D) 4% maior que a área de  $R_1$ .
- (E) 10% maior que a área de  $R_1$ .

**38**

Considere o conjunto  $A = \{1, 2, 3, 4, 5, 6, 7, 8, 9\}$ . De todos os subconjuntos de  $A$  formados por exatamente 4 elementos, aqueles em que não há números inteiros consecutivos totalizam

- (A) 12.
- (B) 14.
- (C) 15.
- (D) 16.
- (E) 18.

**39**

Sobre um plano munido do sistema de coordenadas cartesianas e cujas unidades de comprimento estão medidas em centímetros, encontram-se os pontos  $A(2,2)$ ,  $B(8,2)$  e  $C(6,5)$ , vértices do triângulo  $ABC$ , cuja área mede

- (A)  $8 \text{ cm}^2$ .
- (B)  $9 \text{ cm}^2$ .
- (C)  $12 \text{ cm}^2$ .
- (D)  $15 \text{ cm}^2$ .
- (E)  $18 \text{ cm}^2$ .

**40**

Juninho tinha certa quantidade de bolinhas de gude e decidiu reparti-las com amigos. Deu então metade dessas bolas para Antônio. Em seguida, do que sobrou da primeira doação, deu um terço para Bruno. Depois, deu um quarto do que ainda possuía, após a segunda doação, para César.

Se Bruno recebeu de Juninho exatamente 14 bolinhas, então, após as três doações, a quantidade de bolinhas que ainda restaram para Juninho corresponde a um número múltiplo de

- (A) 4.
- (B) 5.
- (C) 6.
- (D) 7.
- (E) 8.

**41**

A uma lista de dez números positivos, acrescenta-se o número 7, de modo que a média aritmética da nova lista formada por esses onze números passa a ser 8,0.

Antes da inserção do número 7, a média aritmética dos dez números originais estava entre

- (A) 8,07 e 8,12.
- (B) 8,12 e 8,17.
- (C) 8,17 e 8,22.
- (D) 8,22 e 8,27.
- (E) 8,27 e 8,32.

42

Considere a seguinte proposição feita sobre as feiras livres de uma cidade:

*“Em qualquer feira livre da cidade há pelo menos uma barraca que vende tapioca”.*

A negação da proposição dada é

- (A) “Em toda feira livre da cidade não há barraca que vende tapioca”.
- (B) “Em qualquer feira livre da cidade há no máximo uma barraca que vende tapioca”.
- (C) “Em nenhuma feira livre da cidade há barraca que vende tapioca”.
- (D) “Existe ao menos uma feira livre da cidade em que nenhuma barraca vende tapioca”.
- (E) “Existe ao menos uma feira livre da cidade em que pelo menos uma barraca não vende tapioca”.

43

Uma pessoa compra um produto, mas não efetua qualquer pagamento no momento da compra. O único desembolso que o comprador faz dá-se um mês depois, no valor de R\$ 1.500,60, quitando a sua dívida com o vendedor.

Sabendo que o vendedor cobrou juros de 20% ao mês, conclui-se que o preço à vista desse produto está entre

- (A) R\$ 1.200,00 e R\$ 1.212,00.
- (B) R\$ 1.212,00 e R\$ 1.224,00.
- (C) R\$ 1.224,00 e R\$ 1.236,00.
- (D) R\$ 1.236,00 e R\$ 1.248,00.
- (E) R\$ 1.248,00 e R\$ 1.260,00.

44

Na empresa W, todo funcionário pertence a uma, e apenas uma, entre as 3 categorias existentes. Um funcionário de W pode ou não ter gratificação salarial adicional.

O quadro abaixo apresenta, de forma incompleta, a distribuição percentual desses funcionários de acordo com a categoria e a existência da gratificação. Vê-se, por exemplo, que 70% dos funcionários de W não possuem gratificação salarial.

	Com Gratificação	Sem Gratificação
Categoria 1	11%	
Categoria 2		22%
Categoria 3	7%	
<b>Total</b>		<b>70%</b>

Se, nessa empresa, a quantidade de funcionários na Categoria 1 é o dobro da quantidade de funcionários na Categoria 3, então, entre os funcionários na Categoria 1, a porcentagem daqueles que possuem gratificação é

- (A) 44%.
- (B) 33%.
- (C) 25%.
- (D) 15%.
- (E) 11%.

45

Por defeito de fabricação, uma moeda, ao ser lançada, apresenta diferentes probabilidades para os resultados CARA e COROA.

Sabe-se que, em um lançamento dessa moeda, o resultado COROA é três vezes mais provável que o resultado CARA.

Caso a tal moeda seja lançada duas vezes em sequência, a probabilidade de que se obtenham resultados distintos nos dois lançamentos é

- (A)  $2/3$ .
- (B)  $2/9$ .
- (C)  $3/8$ .
- (D)  $3/16$ .
- (E)  $4/9$ .

46

As medidas dos ângulos internos de um quadrilátero convexo são inversamente proporcionais a 2, 3, 4 e 6. A diferença entre as medidas do maior e do menor ângulo, nessa ordem, é igual a

- (A)  $96^\circ$ .
- (B)  $93^\circ$ .
- (C)  $87^\circ$ .
- (D)  $84^\circ$ .
- (E)  $81^\circ$ .

47

Um número inteiro positivo ímpar maior que 200 e menor que 300 é tal que a soma dos seus algarismos é 14.

Se a diferença entre o algarismo das unidades e o algarismo das centenas é igual ao algarismo das dezenas, então esse número, ao ser dividido por 13, deixa resto

- (A) 2.
- (B) 5.
- (C) 7.
- (D) 8.
- (E) 10.

48

Considere uma operação, representada por  $\otimes$ , em que, dados dois números inteiros A e B,  $A \otimes B = 0$ , se A e B são ambos números pares ou ambos números ímpares e  $A \otimes B = 1$ , caso contrário.

O resultado de  $(A \otimes B) \otimes A$

- (A) é sempre 0.
- (B) é 0 se A for par.
- (C) é 0 se A for ímpar.
- (D) é 1 se B for ímpar.
- (E) é sempre 1.

49

Tomadas as alturas de Fausto, George, Horácio, Inácio e Jacinto, observou-se que:

- Fausto não é o mais alto e nem o mais baixo entre os cinco;
- Horácio é mais alto que Fausto;
- George é mais alto que Horácio;
- Inácio é mais alto que Fausto.

Com relação às alturas desses cinco indivíduos, conclui-se que

- (A) Fausto tem a 3ª maior altura.
- (B) George é o mais alto.
- (C) Horácio tem a 3ª maior altura.
- (D) Inácio tem a 2ª maior altura.
- (E) Jacinto é o mais baixo.



50

Um fabricante comercializa seu produto em apenas 2 tipos de embalagem: a embalagem grande, contendo 500mL do produto e a embalagem pequena, contendo 350mL.

A embalagem grande é comercializada a R\$ 15,40, enquanto a pequena é comercializada a R\$ 11,41.

Assim, o preço por litro do produto na embalagem pequena é

- (A) R\$ 1,80 mais caro do que na embalagem grande.
- (B) R\$ 0,81 mais caro do que na embalagem grande.
- (C) R\$ 0,63 mais caro do que na embalagem grande.
- (D) R\$ 0,09 mais caro do que na embalagem grande.
- (E) igual ao da embalagem grande.

## Conhecimentos Gerais

51

Pela primeira vez, o Instituto Brasileiro de Geografia e Estatística (IBGE) considerou a orientação sexual e a identidade de gênero dos entrevistados na Pesquisa Nacional de Demografia e Saúde de 2023.

Assinale a afirmativa a seguir que melhor descreve a expressão “identidade de gênero”.

- (A) Fenômeno que identifica o tipo de atração afetiva e/ou sexual que uma pessoa sente pela outra, desde a heterossexualidade à homossexualidade, entre outras.
- (B) Modo pelo qual o indivíduo se reconhece como homem, mulher ou nenhum deles, com base no sexo biológico ou de forma diferente.
- (C) Fenômeno que se manifesta no tratamento diferenciado de oportunidades em função de padrões culturalmente atribuídos ao sexo.
- (D) Maneira pela qual os indivíduos se diferenciam em função de seus aspectos físicos e biológicos, que determinam sua identidade de homem ou de mulher.
- (E) Fenômeno que classifica hierarquicamente características pessoais, comportamentos, valores e atitudes, atribuindo-as às pessoas em função do seu sexo.

52

Em dezembro de 2023, o Executivo Federal sancionou a lei que declara o Dia Nacional de Zumbi e da Consciência Negra feriado em todo o país. A data já era considerada feriado em alguns estados brasileiros e passará a ser celebrada em todo o país em 20 de novembro.

Considerando a história de Zumbi dos Palmares e da construção de sua memória, assinale a afirmativa correta.

- (A) No século XIX, Zumbi liderou o Quilombo dos Palmares, formado por escravos fugitivos das fazendas e localizado na região da Serra da Barriga (Alagoas).
- (B) O Dia da Consciência Negra foi instituído em 2003 como efeméride no calendário escolar, no contexto da obrigatoriedade do ensino de História e Cultura Afro-Brasileira.
- (C) O feriado foi criado em 2011, por lei sancionada pela presidente Dilma Rousseff, a pedido da recém-criada bancada negra do Congresso Nacional.
- (D) A data comemorativa escolheu o dia 20 de novembro em homenagem à assinatura da Lei Áurea pela Princesa Isabel, associando a resistência de Zumbi ao fim da escravidão.
- (E) O Dia Nacional de Zumbi e da Consciência Negra foi proposto pela Fundação Cultural Palmares para fortalecer a identidade afro-brasileira.

53

A respeito de um dos partidos que integra o atual cenário político-partidário brasileiro, leia o trecho a seguir:

*É um partido brasileiro recente, criado por pessoas com um discurso liberal na economia, algumas das quais ligadas a bancos e sem histórico de atuação na política partidária tradicional. Mesmo com poucos filiados, o partido ganhou projeção em 2018, com a candidatura de João Amoêdo à Presidência e a eleição de nomes como o governador de Minas Gerais, Romeu Zema. Em 2022, a legenda anunciou o nome do empresário Felipe d’Avila para a Presidência.*

Adaptado de <https://www.nexojournal.com.br>

O trecho descreve a trajetória do partido político:

- (A) Rede.
- (B) Podemos.
- (C) Novo.
- (D) Avante.
- (E) Patriota.

54

A respeito do sistema tributário brasileiro, avalie as afirmativas a seguir e assinale (V) quando a afirmativa for verdadeira e (F) quando for falsa.

- ( ) Tudo que os cidadãos são obrigados a pagar ao Governo é considerado tributo, como uma multa de trânsito, por exemplo.
- ( ) A tributação direta ocorre por meio do pagamento diretamente ao governo ou órgão da administração, como no caso do IPVA e do IPTU.
- ( ) A tributação indireta ocorre quando o tributo já está embutido no valor do bem ou serviço que se consome, como o ICMS e o ISS.

As afirmativas são, respectivamente,

- (A) F – V – F.
- (B) F – F – V.
- (C) V – F – F.
- (D) F – V – V.
- (E) V – V – V.

55

A imagem a seguir mostra membros de movimentos sociais que protestam contra os planos da Petrobras de explorar petróleo na foz do rio Amazonas. Os protestos ocorreram em agosto de 2023, no centro de convenções de Belém (Pará) onde foi realizado o seminário *Diálogos Amazônicos*, evento prévio à Cúpula da Amazônia, que reuniu chefes de Estado dos países da região amazônica para definir os rumos da agenda política para a região.



Fonte: REUTERS 06/08/2023

As afirmativas a seguir descrevem corretamente os diversos posicionamentos sobre o projeto de perfuração na bacia amazônica, **à exceção de uma**. Assinale-a.

- (A) Comunidades ribeirinhas e pesqueiras no Amapá, no Pará e da Ilha do Marajó são contra as perfurações petrolíferas pois se preocupam com o impacto ambiental de possíveis vazamentos para os manguezais.
- (B) Populações indígenas apoiam, em sua maioria, o projeto, pois a construção de infraestrutura para a indústria do petróleo (estradas, plataformas de perfuração e oleodutos) vai desenvolver economicamente a região e valorizar as suas terras.
- (C) Ambientalistas alertam para a importância de resguardar 80% da biodiversidade da Amazônia, patamar necessário para evitar o ponto de não retorno, ou seja, o limiar de degradação a partir do qual a floresta não consegue se regenerar.
- (D) Uma parte dos chefes de Estado da região amazônica defende o direito dos povos indígenas à consulta prévia e ao consentimento para esse tipo de projeto, quando as reservas de petróleo e gás se sobrepõem a terras indígenas.
- (E) A opinião pública brasileira e internacional, consciente sobre o papel dos combustíveis fósseis para a mudança climática, têm pressionado os países da Amazônia a suspender seus projetos de óleo e gás.

56

Os hábitos dos brasileiros mudaram e comprar online já está no cotidiano de grande parte das 150 milhões de pessoas conectadas. Com isso, nos últimos três anos, o comércio eletrônico movimentou R\$ 450 bilhões em operações de compra e venda no país, de acordo com o Observatório de Comércio Eletrônico do Ministério do Desenvolvimento, Indústria, Comércio e Serviços (MDIC).

Fonte: <https://www.jota.info>

Assinale a afirmativa **incorreta** a respeito dos principais desafios inerentes ao desenvolvimento do e-commerce e das estratégias de resposta correspondentes.

- (A) Para aprimorar a segurança e a democratização do acesso, as empresas devem vincular as entregas a logradouros com CEP registrado e confirmado pelos Correios.
- (B) Para garantir o direito do consumidor se arrepender da compra, as empresas devem propiciar um prazo de devolução após a aquisição do produto.
- (C) Para evitar a judicialização de possíveis conflitos, as empresas devem criar uma estrutura para a solução de reclamações, com uma equipe treinada em mediação.
- (D) Para aprimorar a privacidade de dados e a cibersegurança, as empresas devem manter sistemas de vigilância e prevenir vazamento de informações e incidentes.
- (E) Para reduzir os riscos de pirataria e proteger a propriedade intelectual dos produtos comercializados, as empresas devem oferecer um sistema de denúncia em todas as publicações, permitindo aos usuários de reportar possíveis violações.

57

Leia o trecho a seguir sobre um dos conceitos relacionados à saúde pública:

*É o conjunto de ações capaz de eliminar, diminuir ou prevenir riscos à saúde e de intervir nos problemas sanitários decorrentes do meio ambiente, da produção e circulação de bens e da prestação de serviços de interesse da saúde, abrangendo: I - O controle de bens de consumo que, direta ou indiretamente, se relacionem com a saúde, compreendidas todas as etapas e processos, da produção ao consumo; e II - O controle da prestação de serviços que se relacionem direta ou indiretamente com a saúde.*

Adaptado de <https://bvsmms.saude.gov.br>

O trecho descreve o conceito de

- (A) ecologia médica.
- (B) saúde ambiental.
- (C) vigilância sanitária.
- (D) vigilância epidemiológica.
- (E) política de Promoção da Saúde.

58

O Sistema Único de Saúde (SUS) é o serviço público de saúde do Brasil criado pela Constituição Federal de 1988. Ele é composto por uma rede extensa de unidades, serviços e autarquias vinculadas.

Em sua vida cotidiana, os brasileiros usufruem do SUS nas situações exemplificadas a seguir, **à exceção de uma**. Assinale-a.

- (A) Doar e receber leite humano.
- (B) Comprar um remédio na farmácia.
- (C) Tomar uma vacina no posto de vacinação.
- (D) Receber atendimento médico de urgência.
- (E) Realizar cirurgia plástica com finalidade estética.

59

A Câmara Municipal de São Paulo representa o poder legislativo no município, sendo uma de suas atribuições

- (A) dar posse ao Governador.
- (B) fixar os subsídios dos vereadores e dos deputados.
- (C) julgar anualmente as contas prestadas pela Mesa da Assembleia Legislativa.
- (D) elaborar as leis da Cidade e fiscalizar os trabalhos do poder executivo (prefeitura).
- (E) autorizar a alienação de bens imóveis do Estado ou a cessão de direitos reais a eles relativos.

60



Desde 1969, a sede da Câmara Municipal de São Paulo (CMSP) é o Palácio Anchieta. A respeito da sua importância arquitetônica e urbanística, analise as afirmativas a seguir.

- I. O Palácio Anchieta contém elementos da arquitetura moderna e reflete a imagem de progresso que os dirigentes da cidade de São Paulo queriam imprimir para a sede do legislativo municipal nos anos 1960.
- II. O nome do edifício é uma homenagem ao jesuíta José de Anchieta, que teve um papel importante na fundação da cidade de São Paulo, no século XVI.
- III. O projeto é marcado por dois grandes volumes, um horizontal que cobre e sombreia o grande vão livre no pátio (região de acesso) e acima dele, uma torre vertical que abriga a parte administrativa da CMSP.

Está correto o que se afirma em

- (A) I, apenas.
- (B) I e II, apenas.
- (C) I e III, apenas.
- (D) II e III, apenas.
- (E) I, II e III.

61

A Virada Cultural foi criada em 2005 como um festival com 24 horas de eventos culturais pela cidade de São Paulo, aglutinados especialmente no centro, mas também com palcos em outros locais, em parcerias com unidades Sesc. Uma de suas principais características é atrair pessoas de várias partes da cidade, oferecendo uma programação diversa e promovendo o encontro e a descoberta dos espaços e das culturas da cidade.

Com base no texto, é correto afirmar que a Virada Cultural é uma política pública cultural que objetiva

- (A) a apropriação democrática do espaço urbano por meio da cultura.
- (B) a valorização dos imóveis do centro da cidade, onde se concentram as atividades culturais.
- (C) o uso do vetor cultural para fortalecer identidades urbanas regionalizadas e setoriais.
- (D) a utilização do espaço público para o lazer, criticando a associação entre a cidade e o ideal do trabalho.
- (E) o aumento do turismo, pelo patrocínio de eventos e mega shows com artistas internacionais de renome.

62

Em setembro de 2023, a Câmara Municipal de São Paulo cassou o mandato do vereador Camilo Cristóvão (Avante) por quebra de decoro parlamentar no episódio em que teve um áudio vazado no plenário da Casa em que ele fez uso da expressão racista “é coisa de preto”. É a primeira vez que um vereador perde mandato por racismo na cidade de São Paulo.

Adaptado de <https://g1.globo.com/sp/sao-paulo/noticia/2023/09/19>

A respeito da perda de mandato por cassação no legislativo municipal, é correto afirmar que

- (A) é produzida por ato meramente declaratório do presidente da Câmara.
- (B) ocorre quando o vereador faltar com o decoro em sua conduta pública.
- (C) pode acontecer quando o vereador deixar de tomar posse e mantiver residência fora do Município.
- (D) torna o vereador inelegível por um mandato, ou seja, por um período de 4 anos contados do fim da legislatura.
- (E) afeta o suplente que, se for do mesmo partido, é impedido de assumir o restante do mandato.

63

A liberdade cognitiva é um dos desafios éticos postos pela interface cérebro-computador e por outras neurotecnologias. A liberdade cognitiva consiste no direito ao controle sobre nossas próprias consciências e processos mentais e ela tem sido reivindicada como um direito humano universal, sobretudo na atualidade, em que os conteúdos gerados por máquinas se tornam mais persuasivos e os seres humanos precisam estar mais conscientes sobre como sua capacidade cognitiva pode ser explorada e manipulada.

Adaptado de <https://unlocked.microsoft.com/ai-anthology/nita-farahany/>

Considerando o texto, assinale a afirmativa que indica corretamente um procedimento que ameaça a liberdade cognitiva em um contexto de uso intensivo de inteligência artificial.

- (A) Opção que desativa os algoritmos que selecionam a oferta de conteúdos com base nas preferências de visualização.
- (B) Dispositivos que permitem um controle maior dos usuários sobre as notificações dos aplicativos.
- (C) Solicitação para que os usuários se envolvam criticamente com uma notícia antes de compartilhá-la.
- (D) Rótulos que contêm aviso se conteúdos foram gerados por humanos ou máquina
- (E) Processos que automatizam o compartilhamento de dados pessoais em redes sociais e outros apps.

64

A tempestade que atingiu o estado de São Paulo no início de novembro de 2023 expôs a fragilidade da infraestrutura da região diante dos extremos do clima. Serviços de energia elétrica foram interrompidos após as chuvas em parte da capital, na região metropolitana e no interior paulista. Também houve problemas nos serviços de água, telefonia e internet. Temporais fortes não são novidade em São Paulo ou em outras cidades do Brasil. Mas eventos desse tipo tendem a ficar mais intensos e frequentes no contexto da mudança climática. E a situação atual mostra que nem mesmo as cidades mais ricas do país estão adaptadas para lidar com seus efeitos.

Adaptado de <https://www.nexojornal.com.br/expresso/2023/11/07>

A respeito dos efeitos do clima extremo nas grandes cidades, relacione os impactos potenciais das mudanças climáticas listados a seguir às suas respectivas descrições.

1. Aumento das ilhas de calor
  2. Aumento das ondas de calor
  3. Aumento de eventos pluviométricos extremos
- ( ) O aumento na temperatura, ao interagir com a expansão dos centros urbanos, agrava a diferença na temperatura de uma área urbana em relação a seu entorno ou a uma área rural.
  - ( ) A elevação da temperatura gera alterações nos fluxos de umidade e, portanto, um aumento na frequência e intensidade das precipitações, sobretudo nas regiões mais urbanizadas e povoadas do Sul e Sudeste do Brasil.
  - ( ) A maior frequência de períodos de 6 dias ou mais com temperaturas muito acima da média local gera prejuízos econômicos e sociais em função da alta demanda de energia.

Assinale a opção que mostra a relação correta, segundo a ordem apresentada

- (A) 1 – 2 – 3.
- (B) 2 – 3 – 1.
- (C) 3 – 1 – 2.
- (D) 1 – 3 – 2.
- (E) 2 – 1 – 3.

65

Em dezembro de 2023 faleceu Carlos Lyra, músico e compositor carioca que integrou o rol de ícones da bossa nova, ao lado de parceiros como Ronaldo Bôscoli, a dupla Tom Jobim e Vinícius de Moraes e o intérprete João Gilberto, todos representados no álbum *Chega de Saudade*, lançado em 1959 e que consolidou o estilo musical.

Adaptado de <https://agenciabrasil.ebc.com.br/geral/noticia/2023-12/morre-carlos-lyra-um-dos-grandes-nomes-da-bossa-nova>

A respeito da Bossa Nova, analise as afirmativas a seguir e assinale (V) para a verdadeira e (F) para a falsa.

- ( ) Carlos Lyra condenava a politização da música popular brasileira, por enfraquecer o lirismo e comprometer a qualidade erudita da construção musical que a Bossa Nova queria imprimir às canções e à composição musical.
- ( ) O violão tornou-se o instrumento central e passou a exercer uma função harmônica-percutiva, enquanto outros instrumentos tradicionais na percussão do samba (cuíca, pandeiro, tamborim, reco-reco, surdo) desapareceram ou foram redimensionados no processo de composição.
- ( ) A Bossa Nova dialogou com as principais tendências técnico-estéticas do século XX, conciliando a tradição do samba com uma harmonia mais sofisticada, proveniente do jazz, internacionalizando a música popular brasileira.

As afirmativas são, respectivamente,

- (A) F – V – F.
- (B) F – V – V.
- (C) V – F – F.
- (D) F – F – V.
- (E) V – V – V.

66

Em dezembro de 2023, o prefeito de São Paulo anunciou que a cidade ia adotar a tarifa zero nos ônibus aos domingos. Segundo estimativas da prefeitura, 2,2 milhões de pessoas utilizam o ônibus aos domingos, por meio de 4.830 ônibus de 1.175 linhas. Os feriados de Natal, Ano-Novo e aniversário da cidade (25 de janeiro) também tiveram tarifa zero.

Adaptado de <https://exame.com/brasil/passe-livre-em-sp-prefeito-anuncia-tarifa-zero-nos-ônibus-aos-domingo/>

Analisando as afirmativas a seguir a respeito dos impactos da adoção do passe livre em grandes cidades, como São Paulo.

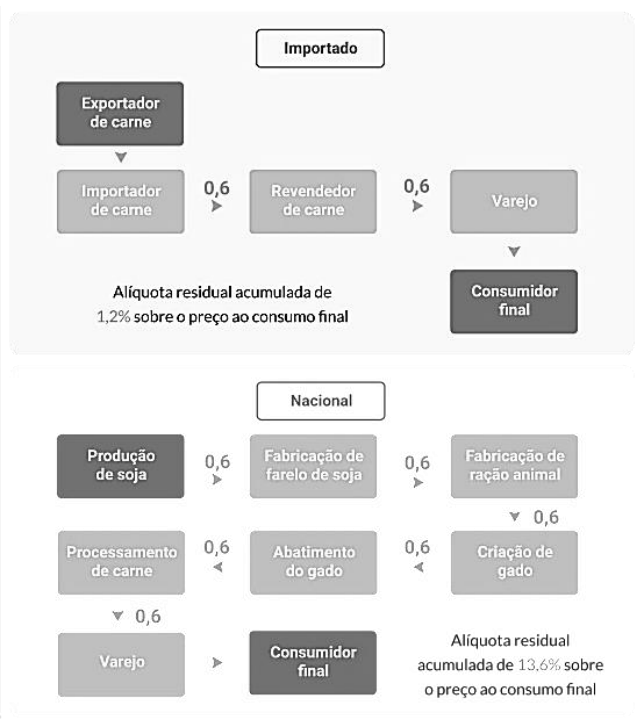
- I. Para a prefeitura, a medida beneficia sobretudo os usuários de baixa renda do sistema de ônibus, ampliando o acesso ao lazer e ao comércio na cidade.
- II. Para as autoridades de segurança, a gratuidade contribui na redução do trânsito e no aumento da segurança, uma vez que aumenta a presença de pessoas circulando, restando menos espaços esvaziados e inseguros.
- III. Para os urbanistas, a gratuidade incentiva o uso do transporte público e a frequência de espaços de lazer e educação nos fins de semana, tornando o acesso ao espaço urbano e seus equipamentos mais democrático.

Está correto o que se afirma em

- (A) I, apenas.
- (B) I e II, apenas.
- (C) I e III, apenas.
- (D) II e III, apenas.
- (E) I, II e III.

67

Observe o infográfico a seguir. Ele detalha a incidência da carga tributária do produto nacional em relação ao importado.



Fonte: <https://www.portaldaindustria.com.br>

Considerando o debate sobre as principais distorções causadas pelo atual sistema tributário brasileiro na economia do país, é correto afirmar que o infográfico mostra o peso negativo da

- cumulatividade de impostos e dos resíduos de tributos que se somam ao longo da cadeia produtiva nacional, gerando um custo adicional para as empresas, o qual é repassado para o consumidor final.
- falta de transparência sobre a carga tributária efetivamente cobrada no país, dada a profusão de benefícios fiscais e regimes especiais de tributação, o que compromete a competitividade dos produtos brasileiros.
- fragmentação da base tributária brasileira, somando os impostos sobre mercadorias aos sobre serviços, em um contexto de digitalização da economia que dificulta distinguir uma coisa da outra.
- disputa fiscal entre os entes federativos sobre tributação, já que o imposto sobre criação de gado fica no estado de origem, mas o tributo sobre a venda da carne é creditado ao estado ou país de destino.
- adoção do modelo IVA no Brasil, com incidência sobre toda operação de compra de bens e serviços na cadeia econômica, onerando excessivamente o consumidor final.

68

O Museu de Arte Brasileira de São Paulo possui um rico acervo em gesso de reproduções do rococó e do barroco brasileiro, como a obra a seguir, que reproduz a peça central do lavabo da sacristia da Ordem Terceira do Carmo de Ouro Preto, originalmente produzida em pedra sabão por Antônio Francisco Lisboa (Aleijadinho), no século XVIII.



Fonte: <https://www.faap.br/museu/exposicoes-permanentes-saguao.asp>

Com base na imagem, assinale a afirmativa que descreve corretamente uma característica da ornamentação rococó brasileira.

- Caráter pesado e austero, marcado por linhas paralelas, imitando colunas e pilastras.
- Estética do contraponto entre cheios e vazios, com volumes destacados pelas superfícies desornamentadas.
- Marca da opulência, com cobertura integral das superfícies e uso de materiais preciosos, como os mármore policromos e o bronze dourado.
- Caráter teatral da visualidade, expresso pelo uso de cortinados, colunas torsas e pilastras interligadas.
- Preferência pela suntuosidade, traduzida por uma movimentação contínua das formas, que revestem todo o espaço.

69

Em agosto de 2023, a tese da legítima defesa da honra foi declarada inconstitucional pelo Supremo Tribunal Federal (STF), e o seu uso passou a ser proibido por advogados, delegados, juízes e promotores. Segundo Rosa Weber:

*A teoria da legítima defesa da honra traduz expressão de valores de uma sociedade patriarcal, arcaica, autoritária, cuja cultura do preconceito e da intolerância contra as mulheres sucumbiu à superioridade ética e moral dos princípios humanitários da igualdade, da liberdade e da dignidade da pessoa humana.*

Rosa Weber, presidente do Supremo Tribunal Federal, ao condenar a tese de 'legítima defesa da honra' em 01/08/2023, apud <https://www.folhape.com.br>

Com base na fala de Rosa Weber, é correto deduzir que a tese da legítima defesa da honra foi declarada inconstitucional por

- (A) ser machista, já que era aplicada apenas a casos de traição feminina.
- (B) valorizar apenas a honra masculina e reforçar a compreensão de desvalor da honra das mulheres.
- (C) violar os direitos à vida e à igualdade entre homens e mulheres e defender uma visão patriarcal da sociedade.
- (D) ser compatível com os preceitos da sociedade atual, preocupada em promover a igualdade de gênero.
- (E) estar associada a valores misóginos e promover a sobreposição do direito com a moral.

70

*Ao fazer pesquisas sobre um produto no computador, abre-se uma janela na tela perguntando se precisa-se de ajuda; indo para um show, solicita-se uma carona via chat do smartphone; ao fazer um pedido em uma cafeteria online, recebe-se uma resposta informando quando o pedido ficará pronto e quanto custará... São todos exemplos de aplicações de inteligência artificial adotados por empresas fornecedoras de serviços.*

O trecho descreve um conjunto de situações em que empresas fazem uso de inteligência artificial na modalidade de

- (A) atendimento ao usuário por chatbots.
- (B) assistentes virtuais como Siri, Cortana e Alexa.
- (C) plataforma de análise de dados para detectar padrões.
- (D) programas de gestão financeira com algoritmos de aprendizado de máquina (*Machine Learning*).
- (E) recomendações personalizadas obtidas por algoritmos de aprendizagem profunda (*Deep Learning*).

## Conhecimentos Específicos

71

Os acidentes de trabalho se dividem em vários tipos, e uma de suas características é estar relacionado com as atividades exercidas pelo trabalhador.

As opções a seguir apresentam situações consideradas acidentes do trabalho, **à exceção de uma**. Assinale-a:

- (A) Acidente no percurso do local de trabalho para casa.
- (B) Acidente no percurso da residência para o local de trabalho.
- (C) Acidentes nos períodos de descanso ou por ocasião da satisfação de necessidades fisiológicas, no local de trabalho.
- (D) Eventos inesperados que ocorrem durante a execução das atividades laborais, mas que não resultam em lesões ou danos significativos.
- (E) Alteração orgânica que, de modo geral, se desenvolve em consequência da atividade exercida pelo trabalhador exposto a agentes ambientais.

72

Sobre as consequências dos acidentes de trabalho para o trabalhador, empresa e Estado, analise as afirmativas a seguir.

- I. Para o trabalhador e sua família, o impacto do acidente de trabalho é significativo, podendo levar a diminuição do seu salário e dificuldades no seu sustento.
- II. O acidente de trabalho pode levar a um aumento do preço do produto oferecido/fabricado pela empresa.
- III. Os acidentes de trabalho têm impacto relativo nos encargos assumidos pela Previdência Social e para o Estado como um todo, estando, no Brasil, na casa dos milhões de reais por ano.

Está correto o que se afirma em

- (A) I, apenas.
- (B) II, apenas.
- (C) III, apenas.
- (D) I e II, apenas.
- (E) II e III, apenas.

73

A base para sustentação de um sistema de gestão ambiental em uma organização fundamenta-se no conceito *Plan-Do-Check-Act* (PDCA).

Dentro da etapa de planejamento, é uma atividade obrigatória da organização para

- (A) determinar aqueles aspectos que têm ou podem ter impacto ambiental significativo por meio do uso de critérios estabelecidos.
- (B) determinar e prover os recursos necessários para o estabelecimento, implementação, manutenção e melhoria contínua do sistema de gestão ambiental.
- (C) estabelecer, controlar, implementar e manter os processos necessários para atender aos requisitos ambientais.
- (D) determinar as necessidades de treinamento associadas aos seus aspectos ambientais e ao seu sistema de gestão ambiental.
- (E) controlar mudanças planejadas e analisar criticamente as consequências de mudanças não intencionais, tomando ações para mitigar quaisquer efeitos adversos, como necessário.

74

As normas regulamentadoras (NR) estabelecem uma série de regras que ajudam a garantir a segurança dos trabalhadores no exercício de suas atividades em diferentes áreas.

Desse modo, relacione a NR, na coluna da esquerda, ao seu respectivo campo de ação apresentado na coluna da direita.

- |          |     |                                  |
|----------|-----|----------------------------------|
| 1. NR-16 | ( ) | Trabalho em altura               |
| 2. NR-21 | ( ) | Trabalhos a céu aberto           |
| 3. NR-35 | ( ) | Atividades e operações perigosas |

Assinale a opção que indica a relação correta, na ordem apresentada.

- (A) 1 – 2 – 3.
- (B) 1 – 3 – 2.
- (C) 2 – 3 – 1.
- (D) 3 – 1 – 2.
- (E) 3 – 2 – 1.

75

Um trabalhador procura o posto médico de sua empresa com queimaduras térmicas causadas pelo contato com um líquido fervente. As queimaduras atingiram sua epiderme e derme, apresentando eritemas e bolhas, além de serem dolorosas.

Nesse caso, uma medida de primeiros socorros possível é

- (A) furar as bolhas.
- (B) aplicar gelo nas queimaduras.
- (C) proteger as regiões das queimaduras com papel alumínio.
- (D) aplicar creme hidratante sobre as queimaduras.
- (E) aplicar creme dentífrico sobre as queimaduras.

76

Observe atentamente a notícia a seguir.

SAÚDE DO TRABALHADOR

### Ministério da Saúde atualiza lista de doenças relacionadas ao trabalho após 24 anos

Aprimoramento resulta na incorporação de 165 novas patologias. Quase 3 milhões de casos de doenças ocupacionais foram atendidos pelo SUS nos últimos 15 anos

Considerando a lista atualizada de doenças relacionadas ao trabalho, assinale a opção que indica uma doença cuja origem pode ser um ambiente de trabalho com iluminação deficiente.

- (A) Blefarite
- (B) Nistagmo
- (C) Conjuntivite
- (D) Neurite óptica
- (E) Transtornos da acomodação

77

Sobre a mediação de conflitos no ambiente organizacional, avalie se as afirmativas a seguir são verdadeiras (V) ou falsas (F).

- ( ) Numa organização, a forma de comando e chefias muito jovens em relação a seus subordinados podem desencadear conflitos horizontais.
- ( ) Chefias que apresentam competitividade muito acirrada e a escassez de recursos pode levar a conflitos verticais.
- ( ) Os ambientes podem se beneficiar de trabalhadores que expressem suas emoções, sem serem agressivos, pejorativos ou preconceituosos, pois o clima organizacional tende a ser mais sinérgico.

As afirmativas são, respectivamente,

- (A) V – V – V.
- (B) V – F – V.
- (C) V – F – F.
- (D) F – V – F.
- (E) F – F – V.

78

Um técnico em Segurança do Trabalho avalia o nível de pressão sonora a ruídos de impacto ao qual os trabalhadores de uma fábrica estão expostos. Para tanto, faz a leitura no circuito de compensação “C” para resposta rápida (FAST).

Nesse caso, o limite de tolerância ao ruído medido próximo ao ouvido do trabalhador é de

- (A) 100 dB(C).
- (B) 110 dB(C).
- (C) 120 dB(C).
- (D) 130 dB(C).
- (E) 140 dB(C).

79

As radiações ionizantes são bastante penetrantes quando comparadas às demais radiações e, por essa razão, são bastante utilizadas pela Medicina. Por outro lado, a exposição contínua a esses agentes pode causar danos à saúde.

Desse modo, assinale a opção que ordena as radiações ionizantes das menos penetrantes para as mais penetrantes.

- (A) Partícula alfa, partícula beta, raio-X e nêutrons.
- (B) Partícula beta, partícula alfa, nêutrons e raio-X.
- (C) Partícula alfa, partícula beta, raio-X e microondas.
- (D) Partícula beta, partícula beta, microondas e raio-X.
- (E) Partícula alfa, raio-X, partícula beta e microondas.

80

Entre os agentes químicos que oferecem risco à saúde dos trabalhadores, os aerossóis são de grande importância em Higiene Ocupacional.

Nesse sentido, assinale a opção que indica o aerossol fibrogênico que é capaz de causar o endurecimento dos pulmões, quando aspirado continuamente.

- (A) Óxido de etileno
- (B) Ácido clorídrico
- (C) Benzeno
- (D) Cádmio
- (E) Silica

81

Na construção civil, as máquinas de guindar com cabine de comando, tais como os guindastes e guias, são amplamente utilizadas para movimentação de materiais.

Sobre essas máquinas, analise as afirmativas a seguir.

- I. Todas as guias devem estar equipadas com indicadores de nível longitudinal e transversal.
- II. Todas devem possuir interior climatizado, assento ergonômico e proteção contra raios solares e intempéries.
- III. Apenas as guias devem dispor de anemômetro que indique, no interior da cabine do equipamento, a velocidade do vento.

Está correto o que se afirma em

- (A) I, apenas.
- (B) II, apenas.
- (C) I e II, apenas.
- (D) II e III, apenas.
- (E) I, II e III.

82

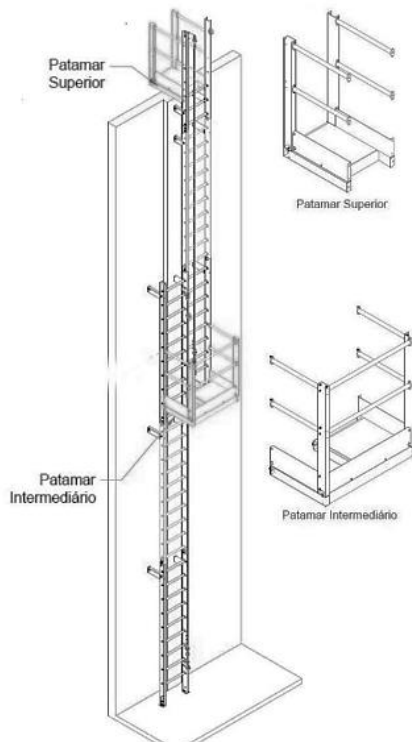
Um dos aspectos mais importantes na construção civil é a proteção dos trabalhadores contra quedas.

Essa proteção, quando constituída por anteparos rígidos com fechamento total do vão, deve ter altura mínima de

- (A) 1,10m.
- (B) 1,20m.
- (C) 1,30m.
- (D) 1,40m.
- (E) 1,50m.

83

A figura a seguir ilustra, esquematicamente, uma escada bastante utilizada na construção civil.



A altura máxima permitida para essa escada é de

- (A) 8,0m.
- (B) 10,0m.
- (C) 12,0m.
- (D) 14,0m.
- (E) 16,0m.

84

As perdas no ambiente de trabalho podem ocorrer devido a vários fatores. Relacione cada um dos exemplos de perda de força de trabalho, mostrados à direita, com o tipo de fator de perdas ao qual está mais associado, mostrado à esquerda.

- |                          |  |
|--------------------------|--|
| 1. Máquinas/equipamentos | ( ) suprimento deficiente de matéria prima |
| 2. Materiais             | ( ) layout inadequado dos equipamentos     |
| 3. Processos produtivos  | ( ) manutenção deficiente                  |

Assinale a opção que indica a relação correta, na ordem apresentada.

- (A) 1 – 2 – 3.
- (B) 1 – 3 – 2.
- (C) 2 – 1 – 3.
- (D) 2 – 3 – 1.
- (E) 3 – 2 – 1.

85

Um processo produtivo estava programado para confeccionar 2000 unidades de um produto, utilizando 4 profissionais, cada um com uma carga horária de 100 horas. Durante o trabalho útil dos funcionários, 3 equipamentos seriam utilizados, cada um programado para funcionar durante 60 horas.

Ao longo do processo, foram identificados os problemas listados na tabela a seguir:

Faltas de profissionais ao trabalho por problemas de saúde ou pessoais	32 horas
Tempo total de equipamento parado por problemas técnicos	9 horas
Rejeição do produto final por não atender às especificações	2%

As perdas totais nesse processo, em quantidade de unidades, foram de, aproximadamente,

- (A) 213.
- (B) 245.
- (C) 287.
- (D) 312.
- (E) 345.

86

O processo mecânico de usinagem que consiste em obter superfícies de qualquer formato, com o emprego de ferramentas multicortantes, é denominado

- (A) fresamento.
- (B) torneamento.
- (C) furação.
- (D) esmerilhamento.
- (E) serramento.

87

Um acidente de trabalho ocorre, de forma geral, em função de um ato e/ou condição insegura de trabalho.

Assinale a opção que indica um fator que pode ser mais bem caracterizado como uma condição insegura de trabalho.

- (A) Lubrificação de aparelhos em movimento.
- (B) Escassez de espaço para realizar uma operação.
- (C) Utilização de máquina para a qual não se está habilitado.
- (D) Realização de tarefas rapidamente para ganhar tempo.
- (E) Não utilização de equipamento de proteção adequado.

88

As patologias ocupacionais pode ser causadas por riscos biológicos, físicos ou químicos.

Assinale a opção que lista apenas riscos físicos associados ao trabalho.

- (A) Umidade, gases e radiações.
- (B) Gases, radiações e poeiras.
- (C) Poeiras, ruído e umidade.
- (D) Ruído, poeiras e gases.
- (E) Radiações, umidade e ruído.



89

A Comissão Interna de Prevenção de Acidentes (CIPA) de uma empresa foi designada para elaborar o mapa de riscos em determinado ambiente de trabalho.

Neste mapa, os riscos de acidentes são identificados pela cor

- (A) amarela.
- (B) azul.
- (C) marrom.
- (D) verde.
- (E) vermelha.

90

Com relação às escadas enclausuradas, que se constituem em uma tecnologia para prevenção e combate a sinistros, avalie se as afirmativas a seguir são verdadeiras (V) ou falsas (F).

- ( ) Devem ser constituídas de material incombustível, como o concreto armado e a madeira.
- ( ) As comunicações de entrada tanto para a escada como para a sua antecâmara devem ser de porta tipo corta-fogo.
- ( ) Não são admitidas passagens de tubulação ao longo do percurso das escadas.

As afirmativas são, respectivamente,

- (A) V – V – F.
- (B) V – F – F.
- (C) F – V – V.
- (D) F – F – V.
- (E) F – V – F.

91

Os extintores de gás carbônico, pó químico seco e água pressurizada são indicados, respectivamente, para o combate a incêndios das classes

- (A) A, C e B.
- (B) B, A e C.
- (C) B, C e A.
- (D) C, A e B.
- (E) C, B e A.

92

Durante o processo de gestão de riscos de uma empresa, pretende-se determinar os “conjuntos mínimos catastróficos”, que consistem de falhas simultâneas em um processo, que podem desencadear catástrofes.

Para calcular a probabilidade de ocorrência desses conjuntos, pode-se empregar uma técnica conhecida como

- (A) árvore de análise de falhas.
- (B) análise de modos de falhas.
- (C) árvore de tipos de efeitos.
- (D) avaliação preliminar de riscos.
- (E) análise de incidentes críticos.

93

A figura a seguir ilustra um equipamento de proteção individual, que deve ser utilizado para proteger o braço e antebraço do empregado contra um choque elétrico.



Este equipamento é denominado

- (A) luva de proteção em vaqueta.
- (B) luva de proteção nitrílica.
- (C) luva de proteção em PVC.
- (D) manga de proteção isolante.
- (E) manga de proteção condutiva.

94

Relacione os três segmentos distintos da ergonomia, descritos à esquerda, com suas respectivas funções.

- |   |  |
|---|--|
| <ol style="list-style-type: none"> <li>1. Correção</li> <li>2. Concepção</li> <li>3. Conscientização</li> </ol> | <ul style="list-style-type: none"> <li>( ) interferir amplamente no projeto do posto de trabalho, dos instrumentos, da máquina ou do sistema de produção.</li> <li>( ) modificar parcialmente o posto de trabalho, como dimensões, iluminação, ruído e disposição de salas de trabalho.</li> <li>( ) orientar os profissionais de diversas áreas, com o objetivo de que conhecimentos existentes sejam transmitidos e utilizados.</li> </ul> |
|---|--|

Assinale a opção que indica a relação correta, na ordem apresentada.

- (A) 1 – 2 – 3.
- (B) 1 – 3 – 2.
- (C) 2 – 1 – 3.
- (D) 2 – 3 – 1.
- (E) 3 – 1 – 2.

95

Em um trabalho de perícia, a determinação dos valores ou solução de controvérsia com aplicação de um critério técnico-científico é denominada

- (A) certificação.
- (B) investigação.
- (C) vistoria.
- (D) arbitramento.
- (E) mensuração.

96

João, após ser eleito Prefeito do Município de São Paulo, é informado, por um de seus assessores diretos, que existem cargos vagos de Conselheiro, no âmbito do Tribunal de Contas da municipalidade. Desta forma, considerando a importância da Corte de Contas para o governo, João faz consultas sobre a composição e a forma de escolha dos Conselheiros.

Nesse cenário, é correto afirmar que o Tribunal de Contas do Município de São Paulo é integrado por

- (A) cinco conselheiros, sendo certo que dois são escolhidos pelo Prefeito, com aprovação da Câmara Municipal, e três são escolhidos pela Câmara Municipal.
- (B) cinco conselheiros, sendo certo que três são escolhidos pelo Prefeito, com aprovação da Câmara Municipal, e dois são escolhidos pela Câmara Municipal.
- (C) sete conselheiros, sendo certo que quatro são escolhidos pelo Prefeito, com aprovação da Câmara Municipal, e três são escolhidos pela Câmara Municipal.
- (D) sete conselheiros, sendo certo que três são escolhidos pelo Prefeito, com aprovação da Câmara Municipal, e quatro são escolhidos pela Câmara Municipal.
- (E) nove conselheiros, sendo certo que cinco são escolhidos pelo Prefeito, com aprovação da Câmara Municipal, e quatro são escolhidos pela Câmara Municipal.

97

Tício e Mévio são, respectivamente, Prefeito e Vice-Prefeito do Município de São Paulo. No terceiro ano do mandato, os agentes políticos, ao se dirigirem ao local de uma grande enchente, para prestar solidariedade à população local, sofrem um acidente de helicóptero. O Prefeito vem a óbito imediatamente, enquanto Mévio vem a falecer três dias depois do evento danoso.

Nesse cenário, à luz das disposições da Lei Orgânica do Município de São Paulo, é correto afirmar que

- (A) haverá eleição indireta para o cargo de Prefeito, por meio da Câmara Municipal, no prazo máximo de noventa dias, a contar do falecimento de Tício, na forma da lei.
- (B) haverá eleição indireta para ambos os cargos, por intermédio da Câmara Municipal, trinta dias depois de aberta a última vaga, na forma da lei.
- (C) o Presidente do Tribunal de Justiça do Estado de São Paulo será empossado no cargo de Prefeito e completará o período do antecessor.
- (D) o Presidente da Câmara Municipal de São Paulo será empossado no cargo de Prefeito e completará o período do antecessor.
- (E) haverá eleição direta para ambos os cargos, no prazo máximo de noventa dias, a contar do falecimento de Tício, na forma da lei.

98

O Presidente da Câmara Municipal de São Paulo convocou sessão extraordinária, no âmbito da qual proceder-se-á à eleição dos novos integrantes da Mesa, que será renovada.

Nesse cenário, considerando as disposições do Regimento Interno da Câmara Municipal de São Paulo, é correto afirmar que

- (A) não sendo possível, por qualquer motivo, efetivar-se ou completar-se a eleição da Mesa na primeira sessão para esse fim convocada, o Presidente convocará nova sessão extraordinária para a mesma data, até a plena consecução desse objetivo.
- (B) se qualquer dos candidatos não alcançar o quórum de três quintos no primeiro escrutínio, proceder-se-á a segundo escrutínio, ao qual só concorrerão os dois candidatos mais votados, considerando-se eleito o que obtiver maioria absoluta.
- (C) será eleito para a Mesa o candidato que obtiver, em primeiro escrutínio, o voto de três quintos dos membros da Câmara Municipal.
- (D) se ocorrer empate, será considerado eleito o mais idoso dos concorrentes, e, se persistir o empate, disputarão o cargo por sorteio.
- (E) para a eleição da Mesa, a votação será feita mediante voto aberto, em cédula própria.

99

No âmbito de uma sessão ordinária que transcorria na Câmara Municipal de São Paulo, na presença de todos os parlamentares, o Vereador João, que realizava discurso inflamado, foi avisado de que o tempo a que tinha direito se esgotara.

Nesse cenário, considerando as disposições do Regimento Interno da Câmara Municipal de São Paulo, é correto afirmar que a atribuição de chamar a atenção do orador, quando se esgotar o tempo a que tem direito pertence ao

- (A) 1º Vice-Presidente da Câmara Municipal.
- (B) 2º Vice-Presidente da Câmara Municipal.
- (C) 1º Secretário da Câmara Municipal.
- (D) 2º Secretário da Câmara Municipal.
- (E) Presidente da Câmara Municipal.

100

O Plenário da Câmara Municipal de São Paulo, em uma determinada sessão, delibera sobre a lei de diretrizes orçamentárias. Na sessão subsequente, o órgão procede à deliberação sobre a concessão de título de cidadão honorário a um particular.

Nesse cenário, considerando as disposições do Regimento Interno da Câmara Municipal de São Paulo, é correto afirmar que se exige o quórum de

- (A) maioria absoluta para a deliberação sobre a lei de diretrizes orçamentárias e maioria qualificada para deliberar sobre a concessão de título de cidadão honorário.
- (B) maioria qualificada para a deliberação sobre a lei de diretrizes orçamentárias e maioria absoluta para deliberar sobre a concessão de título de cidadão honorário.
- (C) maioria absoluta para a deliberação sobre a lei de diretrizes orçamentárias e maioria especial para deliberar sobre a concessão de título de cidadão honorário.
- (D) maioria qualificada para a deliberação sobre a lei de diretrizes orçamentárias e sobre a concessão de título de cidadão honorário.
- (E) maioria absoluta para a deliberação sobre a lei de diretrizes orçamentárias e sobre a concessão de título de cidadão honorário.



Realização

