



Poder Executivo do Município de Belo Horizonte
Controladoria-Geral do Município - CTGM

MANHÃ

AUDITOR INTERNO
ADMINISTRAÇÃO

TIPO 1 – BRANCA



SUA PROVA

- Além deste caderno contendo **80 (oitenta)** questões objetivas, você receberá do fiscal de prova o cartão de respostas;
- As questões objetivas têm 4 (**quatro**) opções de resposta (A, B, C e D) e somente uma delas está correta;



TEMPO

- Você dispõe de **4 (quatro) horas** para a realização da prova, já incluído o tempo para a marcação do cartão de respostas;
- **2 (duas) horas** após o início da prova, é possível retirar-se da sala, sem levar o caderno de questões;
- A partir dos **30 (trinta) minutos** anteriores ao término da prova é possível retirar-se da sala **levando o caderno de questões**.



NÃO SERÁ PERMITIDO

- Qualquer tipo de comunicação entre os candidatos durante a aplicação da prova;
- Anotar informações relativas às respostas em qualquer outro meio que não seja o caderno de questões;
- Levantar da cadeira sem autorização do fiscal de sala;
- Usar o sanitário ao término da prova, após deixar a sala.



INFORMAÇÕES GERAIS

- Verifique se seu caderno de questões está completo, sem repetição de questões ou falhas. Caso contrário, **notifique imediatamente o fiscal de sala**, para que sejam tomadas as devidas providências;
- Confira seus dados pessoais, especialmente nome, número de inscrição e documento de identidade e leia atentamente as instruções para preencher o cartão de respostas;
- Para o preenchimento do cartão de respostas, use somente caneta esferográfica, fabricada em material transparente, com tinta preta ou azul;
- Assine seu nome apenas no(s) espaço(s) reservado(s) no cartão de respostas;
- Confira seu cargo, cor e tipo do caderno de questões. Caso tenha recebido caderno de cargo ou cor ou tipo **diferente** do impresso em seu cartão de respostas, o fiscal de sala deve ser **obrigatoriamente** informado para o devido registro na ata da sala;
- Reserve tempo suficiente para o preenchimento do seu cartão de respostas e da sua folha de textos definitivos. O preenchimento é de sua responsabilidade e **não será permitida a troca do cartão de respostas em caso de erro cometido pelo candidato**;
- Para fins de avaliação, serão levadas em consideração apenas as marcações realizadas no cartão de respostas;
- A FGV coletará as impressões digitais dos candidatos na lista de presença;
- Os candidatos serão submetidos ao sistema de detecção de metais quando do ingresso e da saída de sanitários durante a realização das provas.
- **Boa sorte!**

GRUPO 1 - CONHECIMENTOS GERAIS**Língua Portuguesa****1**

As frases a seguir mostram termos sublinhados que retomam termos anteriores. Assinale a frase em que o tipo de retomada está corretamente identificado.

- (A) Luís Filipe acaba de comprar três esferográficas, dois lápís e folhas de papel pautado. Ele necessita desses artigos para suas anotações arqueológicas. / Sinônimo.
- (B) Cristiane comprou recentemente novos patins. Os seus velhos já não cabiam mais. / Hiperônimo.
- (C) Desde alguns anos, nos foram indicados vários produtos para substituírem a aspirina. Entretanto esse medicamento permanece eficaz em muitas circunstâncias. / Grupo nominal.
- (D) A mulher ocupa mais e mais seu lugar em nossa sociedade. Não é raro ver mulheres ocupando cargos de chefia. / Repetição de termos com flexão diferente.

2

Todas as frases abaixo mostram um grupo nominal formado por substantivo + adjetivo. Assinale a frase em que a troca de posição entre os dois modifica o sentido do grupo.

- (A) A agricultura fomenta a sensatez, sensatez de excelente índole.
- (B) Nenhum pássaro voa alto demais se voa com as próprias asas.
- (C) O trabalho do lavrador é o trabalho natural do homem, o único que acalma as paixões e vigoriza o corpo.
- (D) Lembrai-vos que as mais belas coisas do mundo são as mais inúteis: lírios e pavões, por exemplo.

3

Assinale a opção que mostra a frase em que o emprego do pronome sublinhado está inadequado.

- (A) É uma coisa terrível para um intelectual quando ele encara uma ideia como uma realidade.
- (B) Uma ideia não é responsável por pessoas que acreditam nela.
- (C) A principal função do educador é cuidar para que ele não confunda o bem com a passividade e o mal com a atividade.
- (D) Se você quiser civilizar alguém, comece pela avó dele.

4

Assinale a frase que se apresenta inteiramente coerente.

- (A) Não me lembro do que ele morreu. Só me lembro que não era nada sério.
- (B) Minha certidão de nascimento é velha, mas não a minha idade.
- (C) Casa, comida e diamantes – isso é essencial, o resto é supérfluo.
- (D) A única maneira de conter esta onda de suicídios é fazer com que seja um crime punido com pena de morte.

5

As frases a seguir mostram uma comparação. Assinale a única frase em que a comparação feita não é seguida por uma explicação sobre ela.

- (A) A vida é um circo gratuito: basta você prestar atenção.
- (B) A alma humana é como a nuvem. Está sempre em movimento e mudando.
- (C) A vida é bicicleta com câmbio de dez velocidades. A maioria de nós tem marchas que nunca usa.
- (D) A maioria das pessoas são como os alfinetes: suas cabeças não são o mais importante.

Administração Pública**6**

O Art. 37 da Constituição Federal de 1988 estabeleceu os princípios da Administração Pública que constituem a base para uma administração transparente, responsável e comprometida com o bem-estar coletivo.

Relacione os princípios listados a seguir às suas respectivas definições.

- | | | |
|-------------------|-----|-------------------------------------|
| 1. Legalidade | () | correlato à probidade. |
| 2. Impessoalidade | () | norte em prol do interesse público. |
| 3. Eficiência | () | foco da ciência da Administração. |
| 4. Moralidade | () | oposto à autonomia da vontade. |

Assinale a opção que indica a relação correta, segundo a ordem apresentada.

- (A) 1 – 3 – 2 – 4.
- (B) 1 – 4 – 2 – 3.
- (C) 4 – 2 – 3 – 1.
- (D) 4 – 3 – 2 – 1.

7

A estrutura do aparelho público brasileiro compreende a administração direta e a indireta, delineando as formas pelas quais o Estado organiza suas atividades.

Assinale a opção que apresenta as características de uma *sociedade de economia mista*.

- (A) Executa atividades econômicas, algumas delas típicas da iniciativa privada e outras, assumidas pelo Estado como serviços públicos.
- (B) Presta serviços públicos comerciais e industriais do Estado.
- (C) Fornece serviços e promove ações colaborativas entre dois ou mais entes federativos com o propósito de atender ao interesse coletivo e proporcionar benefícios públicos.
- (D) Desempenha atividades típicas do Estado.

8

A delegação de serviços públicos a terceiros visa à eficiência na prestação de determinadas atividades, envolvendo a transferência responsável para entidades privadas, enquanto o Estado mantém a supervisão e a fiscalização para garantir o interesse público.

Com relação à delegação de serviços públicos a terceiros, analise as afirmativas a seguir.

- I. A cooperação entre o Estado, as empresas e o terceiro setor melhora o equilíbrio social entre os diferentes atores.
- II. As formas de colaboração manifestam-se de diferentes maneiras, desde contratos até modalidades informais.
- III. As parcerias público-privadas (PPPs), os consórcios e a coprodução de serviços públicos são exemplos de delegação de serviços públicos a terceiros.

Está correto o que se afirma em

- (A) I e II, apenas.
- (B) I e III, apenas.
- (C) II e III, apenas.
- (D) I, II e III.

9

As Parcerias Público-Privadas (PPPs) emergem como uma estratégia que possibilita aprimorar a eficiência do setor público, resultando em um desempenho superior sem necessariamente aumentar os custos das operações governamentais.

Com relação às PPPs, analise as afirmativas a seguir e assinale (V) para a verdadeira e (F) para a falsa.

- () As empresas passam a demonstrar interesse na concessão de empreendimentos e serviços públicos que não seriam viáveis apenas com a remuneração proveniente dos usuários.
- () O Estado de Minas Gerais foi pioneiro ao instituir legislação e estabelecer uma estrutura específica para as PPPs em 2003, antecipando-se mesmo à legislação federal.
- () Apesar do papel de destaque dos estados no desenvolvimento de projetos de PPPs, a implementação desse modelo nos municípios ainda é incipiente.

As afirmativas são, na ordem apresentada, respectivamente,

- (A) F – V – F.
- (B) F – F – V.
- (C) V – F – F.
- (D) V – V – F.

10

A Lei nº 12.527/2011, e suas alterações, fundamentam a Transparência Pública e o Acesso à Informação, promovendo a disponibilidade de dados governamentais e garantindo o direito do cidadão de obter informações sobre as ações e decisões do poder público.

Assinale a opção que apresenta o conceito de primariedade.

- (A) Qualidade da informação que pode ser conhecida e utilizada por indivíduos, equipamentos ou sistemas autorizados.
- (B) Qualidade da informação coletada na fonte, com o máximo de detalhamento possível, sem modificações.
- (C) Qualidade da informação não modificada, inclusive quanto à origem, ao trânsito e ao destino.
- (D) Qualidade da informação que tenha sido produzida, expedida, recebida ou modificada por determinado indivíduo, equipamento ou sistema.

11

A Lei nº 13.709/2018, e suas alterações, estabelece as bases para a Proteção Geral de Dados, assegurando o controle e a privacidade das informações pessoais dos cidadãos no contexto das atividades realizadas por entidades públicas e privadas.

Com relação à Proteção Geral de Dados, analise as afirmativas a seguir.

- I. A disciplina da proteção de dados pessoais tem como fundamento a autodeterminação informativa.
- II. A Lei se aplica ao tratamento de dados pessoais, realizado para fins exclusivamente jornalísticos.
- III. A Lei não se aplica ao tratamento de dados pessoais realizado para fins exclusivamente acadêmicos.

Está correto o que se afirma em

- (A) I, apenas.
- (B) I e II, apenas.
- (C) I e III, apenas.
- (D) II e III, apenas.

12

A Lei Orgânica do Município de Belo Horizonte, promulgada em 1990, delinea a estrutura da Prefeitura, estabelecendo bases organizacionais e funcionais para a gestão municipal.

Assinale a opção que apresenta uma competência singular do Município.

- (A) Difundir a seguridade social, a educação, a cultura, o desporto, a ciência e a tecnologia.
- (B) Proteger os documentos, as obras e outros bens de valor histórico, artístico e cultural, os monumentos, as paisagens naturais notáveis e os sítios arqueológicos.
- (C) Promover programas de construção de moradias, a melhoria das condições habitacionais e o saneamento básico.
- (D) Combater as causas da pobreza e os fatores de marginalização, promovendo a integração social dos setores desfavorecidos.

13

A Lei nº 11.065/2017, suas alterações e regulamentos, define a estrutura orgânica da administração pública do Poder Executivo Municipal, estabelecendo as diretrizes e competências para uma gestão eficiente e transparente no âmbito municipal.

Com relação à estrutura orgânica da administração pública do Poder Executivo Municipal, analise as afirmativas a seguir.

- I. A subordinação administrativa refere-se à relação hierárquica entre secretarias e órgãos autônomos com o prefeito, assim como entre as unidades administrativas e os titulares dos órgãos e entidades aos quais estão subordinados.
- II. A subordinação técnica caracteriza-se pela relação hierárquica entre um órgão ou unidade e outro, independentemente da existência de relação de subordinação administrativa.
- III. Os Conselhos Deliberativos Distritais de Participação Popular constituem um instrumento participativo da população nas ações governamentais regionalizadas.

Está correto o que se afirma em

- (A) I, apenas.
- (B) I e II, apenas.
- (C) I e III, apenas.
- (D) II e III, apenas.

Direito Financeiro e Finanças Públicas

14

O Art. 165 da Constituição Federal de 1988 prevê o PPA, a LDO e a LOA como leis de iniciativas do Poder Executivo.

Em relação a estas normas, assinale a afirmativa correta.

- (A) Tratam-se de leis ordinárias que estabelecem as normas de gestão financeira e patrimonial da administração direta e indireta, bem como, das condições para a instituição e o funcionamento de fundos.
- (B) A administração pública, visando à sustentabilidade do endividamento, possui a faculdade de executar alguém do previsto na programação orçamentária, mas nunca além desta previsão.
- (C) A LOA prevê o orçamento de investimento das empresas nas quais a União, direta ou indiretamente, detenha participação.
- (D) A observância aos resultados do monitoramento e da avaliação das políticas públicas consiste em inovação inserida na elaboração dos instrumentos orçamentários, a partir da Emenda Constitucional nº 109/2021.

15

Considerando os diversos estágios da despesa pública, assinale a afirmativa **incorreta**.

- (A) A opção pelo cálculo de *indicadores de despesa* com base em valores empenhados pode ser considerada uma estratégia conservadora do gestor público, já que, em regra, tais valores implicarão em estimativas de despesa maiores que os obtidos com dados liquidados ou pagos.
- (B) A *liquidação da despesa* consiste na verificação do direito adquirido pelo credor tendo por base os títulos e documentos comprobatórios do respectivo crédito, portanto, ocorre apenas após o seu pagamento.
- (C) Para cada empenho será extraído um documento denominado *nota de empenho*, que indicará o nome do credor, a especificação e a importância da despesa bem como a dedução desta do saldo da dotação própria.
- (D) A *nota de empenho* é um dos requisitos para a liquidação da despesa pública.

16

Em relação à *flexibilidade para alterações* no projeto da Lei Orçamentária Anual do setor público, assinale a afirmativa correta.

- (A) Uma vez elaborado, o projeto da LOA é imutável no exercício para o qual é previsto.
- (B) As emendas parlamentares consistem no mecanismo por meio do qual é possível alterar tanto a receita estimada quanto a despesa fixada no orçamento do setor público.
- (C) O orçamento impositivo prevê a faculdade de se aprovar emendas parlamentares individuais ao projeto de lei orçamentária anual até o limite de 1,2% da receita corrente líquida (RCL) prevista no projeto de lei orçamentária encaminhado pelo Poder Executivo para aquele exercício financeiro.
- (D) A fim de evitar favorecimentos políticos, apenas as emendas parlamentares de comissão possuem caráter obrigatório.

17

A preocupação com o equilíbrio financeiro do setor público a partir do controle dos gastos com pessoal ganhou força a partir da implementação das então denominadas Leis Camata I e II.

A partir delas, a Lei Complementar nº 101/2000 evoluiu, propondo maior rigor no cumprimento dos limites para gastos dessa natureza.

Em nível municipal, como proporção da Receita Corrente Líquida (RCL),

- (A) 6,0% e 5,7% da RCL, são os limites máximo e prudencial, respectivamente, para o poder Legislativo municipal.
- (B) 51,3% da RCL, o limite prudencial, e 60,0% da RCL, o limite máximo para gastos com pessoal do poder Executivo.
- (C) 200% da RCL é o limite para o endividamento do setor público municipal.
- (D) 60,0% e 6,0%, são os limites máximos de gastos com pessoal dos poderes Executivo e Legislativo, respectivamente.

18

A fragilidade financeira atual do setor público estimulou seus entes a lançarem mão de certos “expedientes” em práticas denominadas heterodoxas que envolvem principalmente a classificação das obrigações financeiras em rubricas que distorcem a realidade das contas públicas, ao apresentar indicadores que as subestimam.

Assinale a opção que apresenta o potencial mecanismo de gestão de resultados orçamentários e financeiros que reflete o contexto acima.

- (A) A crescente utilização das chamadas Despesas de Exercícios Anteriores (DEA) para registro das obrigações financeiras.
- (B) A utilização da despesa empenhada ao invés da despesa liquidada para reduzir as estimativas dos indicadores relacionados à despesa corrente do setor público.
- (C) O aumento dos registros de despesas como Restos a Pagar Processados.
- (D) O aumento dos registros de despesas como Restos a Pagar Não-Processados.

19

A administração tributária das capitais, como a de Belo Horizonte, normalmente se torna mais complexa que a dos municípios de pequeno e médio porte, tanto pelo volume financeiro quanto pela quantidade de tributos instituídos, cada um com seu regramento.

Neste contexto, assinale a opção que apresenta o tributo do Município de Belo Horizonte que normalmente não é instituído em pequenos municípios em virtude, por exemplo, do elevado custo político para sua implementação.

- (A) O Imposto sobre Serviços (ISSQN).
- (B) A Taxa de Coleta de Resíduos Sólidos (TCR).
- (C) A Contribuição para Custeio da Iluminação Pública (CCIP).
- (D) O Imposto sobre a Transmissão de Bens Imóveis (ITBI).

20

A Constituição Federal de 1988 destaca, entre os princípios da Ordem Econômica e Financeira, o da Função Social da Propriedade, que viabiliza, por exemplo, o parcelamento regular do solo e o respeito aos termos do Plano Diretor da cidade. Assim, esse princípio está alinhado com o que prevê a Lei Orgânica do Município de Belo Horizonte no seguinte aspecto:

- (A) a possibilidade de cobrar contribuição de melhoria, decorrente de obras públicas.
- (B) a competência para instituir imposto sobre a transmissão inter-vivos, a qualquer título, por ato oneroso, de bens imóveis.
- (C) a competência para instituir o IPTU progressivo em terrenos improdutivos.
- (D) a competência sobre o ISS.

GRUPO 2 - CONHECIMENTOS ESPECÍFICOS

Auditoria e Controle Interno e Externo

Atenção: o texto a seguir refere-se às duas próximas questões.

A Controladoria-Geral de Belo Horizonte recebeu denúncia relativa a suposto superfaturamento na execução de contrato administrativo tendo por objeto a construção de creche. O denunciante alega ainda que os sócios da sociedade empresária contratada possuíam relação de parentesco com dirigente do órgão contratante em nível de 2º grau.

21

Sobre a situação-problema apresentada no texto, assinale a opção que indica a medida a ser adotada pelo Controlador-Geral do Município de Belo Horizonte.

- (A) Deverá dar imediata ciência das irregularidades ao Tribunal de Contas do Estado de Minas Gerais, sob pena de responsabilidade solidária.
- (B) Deverá determinar a instauração de tomada de contas especial pela autoridade competente do órgão.
- (C) Deverá avocar competência e instaurar a tomada de contas especial.
- (D) Deverá encaminhar a denúncia ao órgão denunciado para que este apure as irregularidades.

22

No que concerne à *tipologia de controle*, assinale a afirmativa correta.

- (A) Quanto ao *aspecto*, o controle a ser exercido refere-se à eficiência.
- (B) Quanto ao *momento*, o controle caracteriza-se como preventivo.
- (C) Quanto à *amplitude*, o controle demonstra-se como de atividade.
- (D) Quanto ao *modo de desencadear*, o controle revela-se como provocado.

23

O Controle Interno apresenta-se como concretização do princípio da autotutela, pelo qual cabe à Administração Pública verificar a conformidade e a eficiência de seus atos.

Considerando os aspectos constitucionais do Controle Interno e a doutrina controladora, assinale a afirmativa ***incorreta***.

- (A) O controle interno é realizado no âmbito dos órgãos executivos da Administração Pública dada a função típica do Poder Executivo, cabendo aos demais poderes, no cumprimento de suas funções típicas e atípicas, o controle de índole externa ou judicial.
- (B) O ordenamento constitucional, dada a heterogênea estrutura organizacional das entidades públicas, não estabeleceu um modelo único para o exercício do controle interno, fixando competências e exigindo composição sistêmica.
- (C) O apoio ao Controle Externo, que compete ao Controle Interno, é corolário da estrutura de controle financeira-operacional estatuída pela Carta Magna, evidenciando a necessária interlocução institucional entre estes como mecanismo de efetivação da *accountability* pública.
- (D) Cabe ao controle interno a verificação da proporção custo-benefício na realização das atividades e a verificação da eficácia de medidas na solução de problemas.

24

A titularidade do controle externo da atividade administrativa do Estado compete ao Legislativo, que recebeu da Constituição Republicana diversos mecanismos para o seu exercício.

Quanto ao controle parlamentar, assinale a afirmativa ***incorreta***.

- (A) Compete à Câmara Municipal o julgamento das contas do Prefeito Municipal com base em parecer prévio do Tribunal de Contas, somente deixando de prevalecer a conclusão deste por decisão de dois terços dos membros da casa legislativa.
- (B) As Comissões Parlamentares de Inquérito possuem poderes de investigação próprios das autoridades judiciais, podendo as suas conclusões serem encaminhadas ao Ministério Público para promoção da responsabilização civil ou criminal dos infratores.
- (C) O parlamentar, no exercício da fiscalização que lhe compete, pode determinar a realização de inspeção ou auditoria de natureza contábil, financeira, orçamentária, operacional e patrimonial pelo Tribunal de Contas nas unidades administrativas dos Poderes e Órgão Autônomos.
- (D) A atuação orçamentária-financeira do estado é apreciada de forma preventiva pelo Parlamento quando da aprovação das leis orçamentárias, bem como *a posteriori* no julgamento das contas.

25

As competências dos Tribunais de Contas são delimitadas pela Constituição Federal e pelas constituições estaduais, cabendo a estas observar os mandamentos daquela em simetria. Já a interpretação da Constituição Federal é de atribuição do Supremo Tribunal Federal.

Considerando tanto o texto da Carta Magna como a jurisprudência atualizada sobre controle externo, assinale a afirmativa **incorreta**.

- (A) O parecer técnico elaborado pelo Tribunal de Contas tem natureza meramente opinativa, competindo exclusivamente à Câmara de Vereadores o julgamento das contas anuais do Chefe do Poder Executivo local, sendo cabível o julgamento ficto das contas por decurso de prazo.
- (B) Em atenção aos princípios da segurança jurídica e da confiança legítima, os Tribunais de Contas estão sujeitos ao prazo de 5 anos para o julgamento da legalidade do ato de concessão inicial de aposentadoria, reforma ou pensão, a contar da chegada do processo à respectiva Corte de Contas.
- (C) A competência técnica do Tribunal de Contas do Estado, ao negar registro de admissão de pessoal, não se subordina à revisão pelo Poder Legislativo respectivo.
- (D) Aos Tribunais de Contas é reconhecida prerrogativa para requisitar acesso a informações relacionadas a operações financiadas com recursos públicos, não havendo o que falar de sigilo bancário e empresarial.

26

O Decreto Municipal nº 16.738/2017, dispõe sobre a organização da Controladoria-Geral do Município de Belo Horizonte. Quanto às competências da Controladoria-Geral, assinale a afirmativa **incorreta**.

- (A) Compete à CTGM coordenar e executar as atividades relativas à disciplina de servidores e empregados públicos da administração direta e indireta do Poder Executivo.
- (B) Compete à CTGM supervisionar e executar as atividades de atendimento, recepção, encaminhamento e resposta às questões formuladas pelo cidadão, junto aos órgãos e entidades da administração direta e indireta do Poder Executivo.
- (C) Compete à CTGM instaurar e julgar investigações preliminares e processos administrativos de responsabilização de pessoa jurídica pela prática dos atos lesivos à administração pública municipal previstos no art. 5º da Lei Federal nº 12.846/2013.
- (D) Compete à CTGM instaurar e julgar tomadas de contas especiais para apurar a responsabilidade de pessoa física, órgão ou entidade que derem causa à perda, ao extravio ou a outra irregularidade de que resulte, ou possa resultar, dano, ao erário, devidamente quantificado.

27

O Decreto Municipal nº 16.738/2017, dispõe sobre a organização da Controladoria-Geral do Município de Belo Horizonte.

Quanto às competências da Controladoria-Geral, assinale a afirmativa **incorreta**.

- (A) A CTGM é o órgão central do controle interno do Poder Executivo, sendo responsável por coordenar e executar a comprovação da legalidade e a avaliação dos resultados, quanto à eficácia e à eficiência da gestão contábil, orçamentária, financeira e patrimonial nos órgãos e entidades da administração municipal, bem como da aplicação de recursos públicos por entidades de direito privado.
- (B) A CTGM tem como atribuição a adoção de medidas necessárias à implementação e ao funcionamento integrado do sistema de controle interno.
- (C) A CTGM pode suspender cautelarmente, de ofício ou mediante provocação, em qualquer fase, procedimentos licitatórios e editais de concurso público, sempre que houver comprovação da ocorrência de fraude ou graves irregularidades.
- (D) A CTGM deve recomendar ao gestor competente que adote os procedimentos necessários para suspensão de contratos em execução, sempre que houver indícios de fraude ou graves irregularidades que exijam a medida.

28

A Controladoria-Geral do Município de Belo Horizonte é composta de subcontroladorias e diretorias, previstas no Decreto Municipal nº 16.738, de 06 de outubro de 2017.

Conforme este diploma, assinale a opção que indica atribuições comuns às subcontroladorias.

- (A) Coordenar a elaboração do plano anual de trabalho da unidade em consonância com o planejamento estratégico da CTGM.
- (B) Gerir e controlar a expedição de cartas citatórias, de intimações, de ofícios e de outros expedientes necessários ao regular trâmite processual.
- (C) Orientar e coordenar o planejamento e o desenvolvimento de ações voltadas para qualidade, produtividade e aprimoramento da gestão.
- (D) Promover a articulação e a integração, interna e externamente, para a implementação de programas e projetos de interesse da CTGM.

29

De acordo com o Manual de Auditoria da Controladoria-Geral do Município de Belo Horizonte integra a fase de planejamento do ciclo da auditoria interna a elaboração de uma *Matriz de Riscos e Controle – MRC*.

Quanto a verificação de riscos e controles em sede de auditoria governamental, assinale a afirmativa **incorreta**.

- (A) A Matriz de Riscos e Controles se propõe a ser um instrumento de gestão de riscos da área avaliada.
- (B) O risco inerente é aquele ao qual o objetivo estaria sujeito num cenário hipotético, no qual os controles existentes para mitigar os riscos são desconsiderados.
- (C) O nível de risco inerente é calculado em função da probabilidade do risco ocorrer e do impacto potencial que sua ocorrência poderia acarretar.
- (D) O risco residual é apurado após uma avaliação preliminar dos controles internos que atuam diretamente sobre os riscos.

30

Integra a Controladoria-Geral do Município de Belo Horizonte a Subcontroladoria de Auditoria (SUADI), que tem como competência auditar e fiscalizar internamente os órgãos e entidades da administração direta e indireta do Poder Executivo. Para exercício de sua atribuição, esta estabeleceu e publicou manual relativo a trilhas de auditoria, tendo, por objetivo, definir um modelo conceitual e operacional para a padronização do processo de concepção, desenvolvimento, monitoramento e encerramento de trilhas de auditoria produzidas pela (SUADI).

Com base no Manual de Trilhas de Auditoria, assinale a afirmativa **incorreta**.

- (A) Considera-se como *Trilha de Auditoria* o método que permite a produção de informação estratégica, a partir da análise, de maneira integral, célere e objetiva, de dados oriundos de fontes diversas, de volumes variados, objetivando em última instância a melhoria do planejamento e a execução de auditorias, o monitoramento de riscos e indícios de inconformidades e o auxílio à tomada de decisão pelas áreas gerenciais e estratégicas da CTGM e de outros órgãos e entidades da Prefeitura de Belo Horizonte.
- (B) As *Trilhas Gerenciais* contextualizam informações ou apresentam um panorama do tema estudado e da distribuição de recursos, fornecendo indicadores para a gestão, além de propiciar suporte ao planejamento e execução de auditorias ou inspeções.
- (C) As *Trilhas Operacionais* apresentam possíveis indícios de vulnerabilidades, indicando alertas de plausíveis situações irregulares ou incongruentes por desviarem de padrões estabelecidos ou estarem em desacordo com instrumentos normativos.
- (D) As informações geradas por meio de *Trilhas de Auditoria* devem ser utilizadas de maneira específica, em contexto padronizado e relativas a atividades correlatas. Assim, as trilhas de auditoria podem atender finalidades semelhantes, gerando sinergia.

31

Segundo o Manual de Trilhas de Auditoria, as trilhas de auditoria são classificadas como gerenciais e operacionais.

Analisando as características a seguir e classifique segundo estas duas espécies de trilhas.

- I. Apresenta um cenário geral dos dados.
- II. Materializa um teste substantivo de auditoria baseado em dados.
- III. Identifica as variáveis envolvidas.
- IV. Identifica padrões a partir de critérios pré-definidos com o objetivo de identificar discrepâncias e/ou exceções.
- V. Identifica os quantitativos e medidas disponíveis.
- VI. Ajudar a definir o contexto e a amostra de auditoria ou inspeção.
- VII. Oferece aos gestores uma visão consolidada, gráfica ou esquematizada e mais ampla do conjunto de informações que ele não dispõe no sistema legado.
- VIII. Compartilha com os gestores a lista dos alertas encontrados.
- IX. Monitoramento contínuo do resultado dessa análise.

São características da trilha operacional, sem prejuízo de outras,

- (A) I, III, VII e IX, apenas.
- (B) II, IV, VIII e IX, apenas.
- (C) III, V, VIII e IX, apenas.
- (D) I, II, VI e VIII, apenas.

32

Sobre as fases de auditoria interna governamental e com base no Manual de Auditoria da Controladoria-Geral do Município de Belo Horizonte, assinale a afirmativa correta.

- (A) O *planejamento* é a fase preliminar da auditoria, na qual os auditores devem buscar obter o máximo de conhecimento e informações sobre a área ou processo, e tem por principal produto a Matriz de Riscos e Controle – MRC.
- (B) A fase de *execução* é o momento da realização dos procedimentos de auditoria propostos na fase anterior. Nesta fase é elaborado o documento Divulgação de Achados, sendo este enviado por meio de ofício ao dirigente máximo da unidade, com solicitação de resposta oficial.
- (C) A resposta à *divulgação de achados* pode apresentar um Plano de Ação para tratamento dos achados de auditoria. Esse Plano de Ação deve ser elaborado pela equipe de Auditoria Interna e pode contar com a colaboração dos gestores.
- (D) A *comunicação dos resultados* se materializa mediante Relatório de Auditoria, que deve conter as conclusões da Auditoria Interna, recomendações e/ou Planos de Ação. O relatório de auditoria é objeto de avaliação e parecer pelo dirigente do órgão ou da entidade auditada.

33

O plano de auditoria interna é o documento no qual são registradas as atividades que a unidade de auditoria interna pretende desenvolver em um determinado período, devendo ser preferencialmente baseado em riscos, o que significa que sua principal finalidade deve ser garantir a concentração dos trabalhos nos objetos de auditoria com maior exposição a ameaças que possam afetar o alcance dos seus objetivos.

Tendo por base a metodologia disposta no Manual de Auditoria da Controladoria-Geral do Município de Belo Horizonte, assinale a afirmativa **incorreta**.

- (A) Para a definição dos objetos a serem auditados demonstra-se necessário conhecer a unidade auditada, os seus objetivos, as estratégias e os meios pelos quais ela monitora o seu desempenho e os processos de governança, de gerenciamento de riscos e de controles internos.
- (B) A definição do universo de auditoria demanda amplo conhecimento sobre o negócio das unidades auditadas, devendo ser previamente determinada para então ser aprofundada a compreensão quanto aos objetivos da organização e seus principais processos.
- (C) A avaliação da Maturidade da Gestão de Riscos visa a obter uma visão geral do quanto a administração determina, avalia, gerencia e monitora os riscos de forma harmoniosa com o arcabouço técnico adotado pela organização. Esse procedimento auxilia no seu processo de planejamento, pois dá uma indicação da confiabilidade do cadastro de riscos e auxilia na definição da estratégia de auditoria.
- (D) Além da seleção dos trabalhos com base em riscos, na elaboração do Plano Anual de Auditoria Interna devem ser consideradas as expectativas da alta administração dos órgãos e entidades da Administração Municipal e demais partes interessadas.

34

Quanto à seleção dos trabalhos de auditoria com base em fatores de risco, assinale a afirmativa ***incorreta***.

- (A) Os fatores de risco são empregados para identificar a importância relativa das condições e eventos que poderiam afetar adversamente a organização, podendo ser classificados em quantitativos ou qualitativos.
- (B) Para a atribuição de alguma medida aos fatores de risco definidos se mostra necessário que haja dados disponíveis.
- (C) O que caracteriza os critérios quantitativos é que podem ser mensurados em alguma medida, sendo o principal exemplo, a materialidade.
- (D) Não podem ser utilizados critérios que não possam ser associados a todos os objetos de auditoria, de modo a ser viável a compatibilidade entre objetos.

35

Na definição do escopo dos trabalhos de auditoria devem ser considerados os riscos identificados e os controles internos chave, sendo estes os que, em uma situação de risco inerente alto, atuam para que o risco residual seja baixo.

Considere na tabela a seguir dois processos de trabalho, os quais foram avaliados quanto ao risco mediante uma graduação definida por uma matriz 5x5, tendo, por menor valor, 1, e, maior, valor 25, e corrigida por um fator de risco residual decrescente (1; 0,8; 0,6; 0,4 e 0,2):

Processo de Trabalho	Risco Inerente	Fator de Risco Residual
A	20	0,2
B	16	1

A partir dos dados da tabela, assinale a afirmativa correta.

- (A) No caso do processo de trabalho A, prevalecerão testes de controle.
- (B) No caso do processo de trabalho B, prevalecerão testes de controle.
- (C) No caso do processo de trabalho A, prevalecerão testes de substantivos.
- (D) No caso do processo de trabalho B, consideram-se os controles efetivos e eficazes.

36

O método de amostragem é empregado para a obtenção de informações sobre o todo (universo), a partir da investigação de apenas uma parte dos elementos desse todo (amostra). É bastante útil em situações em que a execução do censo é inviável ou antieconômica e a informação obtida da amostra é suficiente para atender aos objetivos pretendidos.

Quanto à ***amostragem*** na auditoria governamental, assinale a afirmativa ***incorreta***.

- (A) O objetivo da utilização de amostragem em trabalhos de auditoria é obter uma base razoável dentro dos critérios e objetivos estabelecidos, para fazer afirmações válidas a respeito de características do universo do qual a amostra foi selecionada.
- (B) A amostragem probabilística baseia-se em critérios matemáticos e exige que a amostra selecionada apresente um comportamento mensurável em termos das leis de probabilidade.
- (C) Na amostragem não-probabilística, a seleção é feita por critérios pessoais decorrentes da experiência profissional do auditor e do seu conhecimento do setor em exame, sendo o resultado generalizado para todo o universo.
- (D) A escolha do tipo de amostragem é determinada pela finalidade do procedimento de auditoria, devendo ser considerado também o dever de fornecer informação baseada em evidência suficiente e apropriada, e a necessidade de reduzir ou administrar o risco de chegar a conclusões inapropriadas.

37

Quanto aos elementos básicos da auditoria governamental, analise as afirmativas a seguir.

- I. As *evidências de auditoria* são as informações coletadas, analisadas e avaliadas pelo auditor para apoiar os achados e as conclusões do trabalho de auditoria. Constituem meio de informação ou de prova para fundamentar a opinião da equipe de auditoria e, ao mesmo tempo, reduzir o risco de auditoria a um nível aceitável.
- II. O *ceticismo profissional* permite ao auditor reconhecer que podem existir circunstâncias que façam com que a informação sobre o objeto de auditoria contenha distorções relevantes.
- III. O *juízo profissional* permite ao auditor avaliar se as evidências possuem os atributos necessários para reduzir o risco de auditoria a um nível aceitável. O exercício do juízo profissional, em qualquer caso, deve estar fundamentado em fatos e circunstâncias que são conhecidos pelo auditor.

Está correto o que se afirma em

- (A) I e II, apenas.
- (B) I e III, apenas.
- (C) II e III, apenas.
- (D) I, II e III.

38

Leia o trecho a seguir.

O registro dos benefícios do controle é fundamental para evidenciar a importância do órgão de controle na Administração Pública, à medida que demonstra o quanto a atuação integrada das funções de controle, em especial, da atividade de auditoria interna, contribui para o aperfeiçoamento da Gestão Pública. Esse registro possibilita ainda uma prestação de contas à sociedade dos resultados alcançados e, conseqüentemente, dos recursos empregados na atividade de controle e, não menos importante, serve como ferramenta motivacional para os auditores de controle interno, que têm a oportunidade de ver o impacto positivo de sua atuação no aprimoramento da Gestão Pública.

Manual de Contabilização de Benefícios da Controladoria-Geral do Município de Belo Horizonte.

Com base no trecho acima e na Portaria CTGM 022/2018, assinale a afirmativa **incorreta**.

- (A) *Benefício financeiro* é aquele passível de representação monetária e demonstrado por documentação comprobatória, podendo ser classificado como rendimento, ágio ou ganho de capital.
- (B) *Benefício qualitativo* é aquele não passível de representação monetária, que resulta do impacto positivo na gestão de forma estruturante, tal como melhoria gerencial, melhoria nos procedimentos de controle interno, aprimoramento de normativos e processos.
- (C) *Benefício potencial* é aquele decorrente de orientação e/ou recomendação cujo cumprimento, pela unidade auditada, ainda não foi verificado.
- (D) *Benefício efetivo* é aquele concretizado em decorrência das ações de controle interno, com real impacto na gestão pública.

39

Quanto à Política Municipal de Integridade Pública, estabelecida pelo Decreto Municipal nº 18.337/2023, assinale a afirmativa **incorreta**.

- (A) A situação gerada pelo confronto entre interesses públicos e privados, que possa comprometer o interesse coletivo ou influenciar, de maneira imprópria, o desempenho da função pública é considerada conflito de interesses.
- (B) A Política Municipal de Integridade Pública tem, como objetivo, fortalecer a imagem e a reputação da Administração Pública, promovendo a confiança e o respeito da população pelas instituições municipais
- (C) A Controladoria-Geral do Município, como órgão central, e as comissões de ética e instâncias de integridade dos órgãos e entidades compõem o Sistema Municipal de Integridade Pública.
- (D) É responsabilidade da Controladoria-Geral do Município, como órgão central, promover, no mínimo anualmente, a revisão dos planos de integridade dos órgãos e das entidades da Administração Pública Municipal.

40

O Art. 5º da Lei Federal nº 12.846/2013 dispõe sobre a responsabilização administrativa e civil de pessoas jurídicas pela prática de atos contra a Administração Pública e estabelece um rol de atos considerados lesivos à Administração Pública.

No âmbito do município de Belo Horizonte essa norma de índole nacional é regulamentada pelo Decreto nº 16.954/2018.

Quanto a responsabilização administrativa de pessoas jurídicas pela prática de atos lesivos à Administração Pública Municipal, assinale a afirmativa **incorreta**.

- (A) A apuração dos atos lesivos será efetuada por meio de Processo Administrativo de Responsabilização – PAR.
- (B) Cabe à autoridade máxima de cada órgão cientificar a Subcontroladoria de Transparência e Prevenção da Corrupção sobre a possível ocorrência de ato lesivo por meio de comunicação formal.
- (C) A investigação preliminar constitui procedimento de caráter sigiloso e punitivo, destinado à apuração de indícios de autoria e materialidade de ato lesivo à Administração Pública.
- (D) Cabe somente ao Controlador-Geral do Município celebrar acordos de leniência com pessoas jurídicas responsáveis pela prática dos atos lesivos.

GRUPO 3 - CONHECIMENTOS

ESPECIALIZADOS

Teoria Geral da Administração e Processo Administrativo

41

A evolução do pensamento administrativo reflete a constante adaptação e a inovação nas práticas de gestão, impulsionando organizações a prosperarem em ambientes dinâmicos e desafiadores.

Com relação à evolução do pensamento administrativo, analise as afirmativas a seguir.

- I. O gestor deve estar plenamente ciente das forças e variáveis externas e internas, como globalização, competitividade, desenvolvimento tecnológico, sustentabilidade, ética e responsabilidade social, que impactam, significativamente, sua atuação.
- II. À medida que a conjuntura econômica se expande ou se retrai, que se alteram as expectativas dos clientes, que mudam os hábitos e as tendências do público, as organizações precisam rapidamente modificar sua linha de ação para se renovar, se ajustar, se transformar e se adaptar.
- III. Na era da descontinuidade, em meio aos desafios de gestão relacionados à diversidade das organizações e à complexidade do ambiente em que atuam, a única constante no atual cenário é a mudança.

Está correto o que se afirma em

- (A) I, II e III.
- (B) I e II, apenas.
- (C) I e III, apenas.
- (D) II e III, apenas.

42

As abordagens clássica, humanista, burocrática, sistêmica e contingencial representam diferentes perspectivas para a compreensão multifacetada da Teoria Geral da Administração, oferecendo *insights* valiosos sobre a gestão organizacional em suas diversas dimensões.

Relacione as abordagens a seguir às suas respectivas ênfases.

- | | | |
|------------------|-----|-------------------------------|
| 1. Clássica | () | racionalidade. |
| 2. Humanista | () | interface com o ambiente. |
| 3. Contingencial | () | características democráticas. |
| 4. Burocrática | () | racionalização das tarefas. |

Assinale a opção que indica a relação correta, segundo a ordem apresentada.

- (A) 1 – 3 – 2 – 4.
 (B) 1 – 4 – 2 – 3.
 (C) 4 – 2 – 3 – 1.
 (D) 4 – 3 – 2 – 1.

43

A comunicação organizacional envolve a transmissão eficaz de mensagens, promovendo a compreensão mútua, o alinhamento de objetivos, a construção de imagem e a gestão das relações com diversos *stakeholders*. O dilema sobre a interação entre organização e comunicação destaca as metáforas comumente empregadas para descrever as estruturas organizacionais.

Assinale a opção que define a comunicação organizacional, segundo a metáfora do *conduite*.

- (A) Uma construção de contratos relacionais.
 (B) Um fluxo linear de mão única.
 (C) Uma interação social.
 (D) Uma interpretação de formas literárias.

44

Ao longo da história das teorias da linguagem e das teorias da comunicação, diversos modelos apresentaram os elementos básicos do processo de comunicação.

Relacione os elementos listados a seguir às suas respectivas características.

- | | | |
|-------------|-----|--|
| 1. Signos | () | Ondas eletromagnéticas. |
| 2. Retorno | () | Conversão do receptor em emissor. |
| 3. Sintonia | () | Conexão física e psicológica do receptor à mensagem. |
| 4. Sinais | () | Gestos. |

Assinale a opção que indica a relação correta, segundo a ordem apresentada.

- (A) 1 – 3 – 2 – 4.
 (B) 1 – 4 – 2 – 3.
 (C) 4 – 2 – 3 – 1.
 (D) 4 – 3 – 2 – 1.

45

O estudo do comportamento humano nas organizações analisa as interações, atitudes e ações dos indivíduos dentro do contexto organizacional.

Com relação ao *comportamento humano* nas organizações, analise as afirmativas a seguir.

- I. Cada pessoa – em qualquer nível da organização - deve estar preparada para solucionar problemas sem necessidade de recorrer à hierarquia.
- II. As pessoas devem coordenar seus esforços a fim de alcançar objetivos que, individualmente, jamais conseguiriam.
- III. As pessoas ingressam em uma organização para satisfazer suas necessidades pessoais, por meio de sua participação nela.

Está correto o que se afirma em

- (A) I e II, apenas.
 (B) I e III, apenas.
 (C) II e III, apenas.
 (D) I, II e III.

46

A pesquisa de comportamento humano nas organizações recebe contribuições de várias ciências comportamentais.

Assinale a opção que apresenta os conceitos da *Antropologia* para compreender o comportamento humano nas organizações.

- (A) Poder, conflito e política organizacional.
 (B) Cultura organizacional, análise cultural, valores e atitudes.
 (C) Dinâmica de grupo, interação, liderança e comunicação.
 (D) *Status*, prestígio, poder e conflito.

47

A motivação é um *constructo* utilizado para ajudar a compreender o comportamento humano.

Com relação às *teorias de motivação*, analise as afirmativas a seguir.

- I. A teoria motivacional de Maslow baseia-se na chamada hierarquia de necessidades.
- II. A teoria ERC condensa as necessidades de existência, relacionamento e crescimento.
- III. A teoria dos dois fatores de Herzberg classifica as necessidades básicas de realização, poder e afiliação.

Está correto o que se afirma em

- (A) I, II e III.
 (B) I e II, apenas.
 (C) I e III, apenas.
 (D) II e III, apenas.

48

O desempenho refere-se à capacidade de alcançar metas e resultados. As equipes são constantemente avaliadas com base em seu desempenho, nos resultados que alcançam e no valor agregado que proporcionam.

Assinale a opção que apresenta a análise do *desempenho de equipes no nível diádico*.

- (A) Interação, entendimento mútuo e modelo mental compartilhado.
 (B) Recursos críticos necessários ao trabalho.
 (C) Conhecimento, habilidades e competências.
 (D) Identidade comum, elevado senso de confiança recíproca e comportamento integrado.

49

A teoria dos traços, concepção mais antiga de liderança, buscava identificar características de personalidade distintivas entre pessoas notáveis e o restante. Exemplos históricos como Napoleão, Lincoln, Getúlio Vargas, entre outros, destacaram-se como líderes devido às qualidades pessoais que os diferenciavam. A teoria dos traços foi desacreditada devido a problemas na teorização, dificuldades na mensuração e falta de reconhecimento da adequação do comportamento em diversas situações. Atualmente, acredita-se que determinados traços de personalidade, combinados com outros aspectos da liderança, influenciam a percepção e a aprovação do comportamento dos líderes por parte de muitas organizações.

Assinale a opção que apresenta um traço de liderança contemporâneo.

- (A) Autoritário.
- (B) Coreógrafo.
- (C) Herói.
- (D) Conhecedor íntimo da organização.

50

Numerosas organizações definem certos traços de personalidade importantes para seus líderes. Pesquisas recentes identificaram certas competências relacionadas à eficácia da liderança.

Assinale a opção que apresenta a competência que compreende confiança e vontade de transladar palavras em ações.

- (A) Motivação para liderar.
- (B) Autoconfiança.
- (C) Inteligência emocional.
- (D) Integridade.

51

Competências adicionais, como visão sistêmica, pensamento estratégico, inteligência emocional, resolução de problemas e uma visão orientada para o futuro, foram incorporadas à liderança.

Com relação às habilidades de liderança críticas para o sucesso na economia global, analise os itens a seguir.

- I. A flexibilidade cultural nos negócios internacionais refere-se à atenção e à sensibilidade cultural. Nas organizações domésticas, as mesmas habilidades parecem ser fundamentais para o sucesso à luz da crescente diversidade.
- II. Inovação e criatividade proporcionam vantagens competitivas no mercado global de hoje. O líder não precisa apenas possuir habilidades de criatividade pessoal, mas também deve eludir um ambiente que encoraje a criatividade das pessoas e as auxilie a serem criativas.
- III. A autogestão do aprendizado traduz a necessidade de *lifelong learning*. Em tempos de mudanças dramáticas e competitividade global, os líderes devem, continuamente, mudar a si mesmos.

Está correto o que se afirma em

- (A) I, II e III.
- (B) I e II, apenas.
- (C) I e III, apenas.
- (D) II e III, apenas.

52

As organizações têm sucesso ou fracassam devido às decisões tomadas por seus gestores em relação ao presente e ao futuro. Embora muitas decisões sejam rotineiras e baseadas em princípios e experiências passadas, a maioria delas é tomada em ambientes incertos e arriscados, especialmente em um mundo de negócios volátil, complexo e ambíguo.

Assinale a opção que apresenta um exemplo de *decisão não programada*.

- (A) Critérios de seleção de pessoal.
- (B) Definição de custos de produção.
- (C) Planejamento estratégico.
- (D) Fixação de preços de serviços.

53

Uma mudança organizacional envolve a totalidade da organização e requer passos progressivos, como a identificação do problema, a análise de suas causas, a formulação de estratégias e a avaliação do processo de mudança.

A pesquisa-ação oferece uma metodologia científica na gestão da mudança planejada, seguindo cinco etapas semelhantes ao método científico: diagnóstico, análise, retroação, ação e avaliação.

Assinale a opção que indica a etapa em que o agente de mudança envolve ativamente as pessoas na identificação do problema e na criação da solução.

- (A) Ação.
- (B) Diagnóstico.
- (C) Avaliação.
- (D) Retroação.

54

A gestão do conhecimento é o processo estratégico de identificar, capturar, organizar e compartilhar, eficientemente, o conhecimento dentro de uma organização, impulsionando a inovação e promovendo o crescimento sustentável.

Assinale a conduta que considera a gestão do conhecimento como gestão de pessoas.

- (A) Redes de comunicação.
- (B) *Consumer Relationship Management* (CRM).
- (C) *Supply Chain Management* (SCM).
- (D) *Enterprise Resource Management* (ERM).

55

O processo administrativo é a engrenagem essencial que orienta as organizações, abrangendo o planejamento, a organização, a direção e o controle para alcançar eficácia e eficiência em seus objetivos.

Assinale a opção que apresenta a base de atuação da função de organização.

- (A) Ideias.
- (B) Pessoas.
- (C) Coisas.
- (D) Resultados.

56

O planejamento estratégico é a bússola que orienta as organizações em direção ao futuro desejado, delineando caminhos, metas e estratégias para o alcance do sucesso sustentável. O planejamento estratégico deve abranger de forma integrada todos os fatores que irão moldar o comportamento da sociedade empresária, sendo este conjunto conhecido como os sete "S".

Assinale, entre as opções abaixo, a que compreende a hierarquia de objetivos, a missão, visão, filosofia da empresa, sua vocação e finalidade.

- (A) *Style.*
- (B) *Superordinate goals.*
- (C) *Shared values.*
- (D) *Systems.*

57

O processo decisório é o epicentro que direciona o curso de uma organização, envolvendo análise, escolha e implementação de alternativas para alcançar objetivos definidos.

Assinale, dentre as alternativas abaixo, a que compreende um problema que exige nível de decisão estratégica.

- (A) Estruturação dos recursos da empresa para proporcionar melhor desempenho.
- (B) Melhoria da realização do potencial de retorno sobre o investimento por meio do desempenho das tarefas.
- (C) Seleção do mix produto/mercado capaz de melhorar o potencial de retorno do investimento da empresa.
- (D) Alocação dos recursos totais da empresa entre as oportunidades de produtos/mercados.

58

O *Balanced Scorecard* (BSC) – ou placar balanceado – é uma metodologia baseada no equilíbrio organizacional e se fundamenta no balanceamento entre quatro diferentes perspectivas de objetivos.

Assinale a opção, entre as listadas a seguir, que apresenta indicadores da perspectiva dos processos internos.

- (A) Produtividade, custos baixos e interfaces.
- (B) Lucratividade e retorno sobre o investimento.
- (C) Participação no mercado, tendências e pontualidade na entrega.
- (D) Desenvolvimento de processos internos, competências e motivação das pessoas.

Gestão de Pessoas e Gestão da Qualidade

59

A gestão de pessoas é uma atividade multidisciplinar, responsável por buscar as melhores formas de tratamento do capital humano de uma organização, por meio da utilização de seis processos-chave.

Com base nesses processos de gestão de pessoas, analise as afirmativas a seguir.

- I. Agregar pessoas compreende as atividades associadas à provisão de pessoas para a organização.
- II. Aplicar pessoas se relaciona com os programas de avaliação de desempenho da mão de obra.
- III. Recompensar pessoas se relaciona com a criação de condições ambientais e psicológicas para a os funcionários.
- IV. Desenvolver pessoas abrange o acompanhamento e o controle das atividades realizadas pelo pessoal.
- V. Manter pessoas está relacionado com a oferta de benefícios para incentivar e satisfazer as necessidades dos colaboradores.
- VI. Monitorar pessoas envolve as atividades referentes à gestão do conhecimento organizacional.

Está correto o que se afirma em

- (A) I e II, apenas.
- (B) III e IV, apenas.
- (C) V e VI, apenas.
- (D) II e IV, apenas.

60

Uma sociedade empresária concluiu um extenso processo de seleção de pessoal e o gerente de recursos humanos está indeciso entre três candidatos (X, Y e Z) para uma vaga específica. O candidato X demonstra conhecimento teórico das responsabilidades associadas ao cargo. O candidato Y, por sua vez, exibe forte disposição em tomar as medidas necessárias para alcançar sucesso na função. Já o candidato Z traz uma rica experiência prática no campo de atuação do cargo.

Considerando os conceitos da gestão por competências, é correto afirmar que, caso o gerente escolha o candidato

- (A) X, ele demonstra preferência pela competência *atitude*.
- (B) Y, ele demonstra preferência pela competência *conhecimento*.
- (C) Y, ele demonstra preferência pela competência *habilidade*.
- (D) Z, ele demonstra preferência pela competência *habilidade*.

61

A respeito dos conceitos relacionados à análise e à descrição de cargos, analise os itens a seguir.

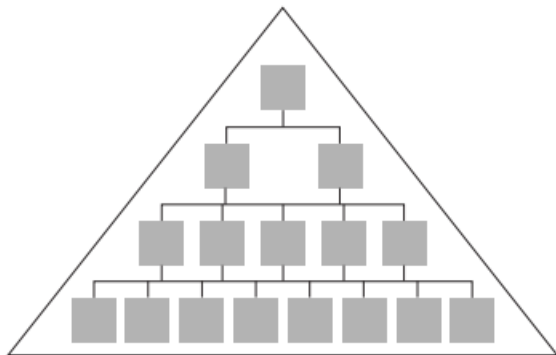
- I. Grau de instrução do funcionário.
- II. Condições do ambiente físico de trabalho.
- III. Riscos de acidentes inerentes à atividade.

São exemplos de aspectos abrangidos especificamente pelo processo de análise de cargos, aqueles expressos nos itens

- (A) I e II, apenas.
- (B) I e III, apenas.
- (C) II e III, apenas.
- (D) I, II e III.

62

Analise o modelo de estrutura a seguir.



Fonte: Chiavenato: Gestão de Pessoas (2013)

Considerando as diferentes fases da gestão de pessoas, evidencia-se, na figura, um modelo típico da era

- (A) da industrialização clássica.
- (B) da industrialização neoclássica.
- (C) da gestão da informação.
- (D) da gestão de rede.

63

Ao verificar a necessidade de pessoal, a sociedade empresária deve, antes da contratação, conduzir um estudo para analisar qual o tipo de recrutamento que mais se adequa à sua estratégia. Com base nisso, analise as afirmativas a seguir.

- I. Apresenta-se como a solução ideal para cenários de estabilidade e pouca mudança ambiental.
- II. Apesar de ser considerado rápido, tende a ser mais custoso que outros tipos de recrutamento.
- III. Poder ter, como desvantagem, a redução da fidelidade dos funcionários da organização.

A respeito das características do processo de recrutamento interno, está correto o que se afirma em

- (A) I, apenas.
- (B) II, apenas.
- (C) I e II, apenas.
- (D) II e III, apenas.

64

A tabela a seguir é utilizada, hipoteticamente, em determinado órgão público para a avaliação de desempenho de seus servidores.

Fatores	Péssimo	Regular	Ótimo
Pontualidade	Sempre atrasa	Eventualmente atrasa	Nunca atrasa
Assiduidade	Sempre falta	Eventualmente falta	Nunca falta

Acerca desse método de avaliação de desempenho, assinale a afirmativa correta.

- (A) Evita a ocorrência do efeito de generalização (efeito halo) na avaliação.
- (B) Facilita a comparação de resultados entre vários funcionários.
- (C) Requer tempo para a elaboração, devido à sua complexidade.
- (D) Enfatiza aspectos excepcionais do desempenho, tanto positivos quanto negativos.

65

No momento em que Josué assumiu a liderança da sociedade empresária herdada de seu pai, ele logo percebeu a ausência de processos formais de gestão do conhecimento. Preocupado com a iminente aposentadoria de colaboradores experientes e a consequente perda de conhecimento vital para a sociedade empresária, Josué tomou a decisão de implementar um programa robusto de gestão de conhecimento, estruturado em torno do modelo de “espiral do conhecimento”, visando à preservação do capital intelectual da organização.

Considerando o modelo da “espiral do conhecimento”, é correto afirmar que, caso Josué vise

- (A) à aquisição de conhecimento tácito, por meio da reprodução do conhecimento explícito, ele deve realizar a combinação.
- (B) à reformulação do conhecimento explícito, por meio da sistematização em mídias mais adequadas, ele deve realizar a externalização.
- (C) ao compartilhamento de conhecimentos tácitos entre os diversos colaboradores, por meio de treinamento, ele deve utilizar o processo de socialização.
- (D) à criação de novos conhecimentos explícitos, por meio da articulação e formalização do conhecimento tácito, ele deve utilizar a internalização.

66

O sucesso dos programas de treinamentos organizacionais está intrinsecamente ligado à avaliação conduzida após sua implementação. Esta avaliação é fundamental para que a organização determine se deve implementar alterações ou manter os aspectos atuais dos programas.

Nesse contexto, há um importante modelo que fundamenta sua avaliação em 4 níveis de indicadores: organizacional, recursos humanos, de cargos e de treinamento.

Diante do exposto, considerando o modelo apresentado, assinale a afirmativa correta.

- (A) O aumento da produtividade é um componente a ser avaliado no indicador de nível organizacional.
- (B) A melhora da qualidade de vida no trabalho é um componente a ser avaliado no indicador de nível de treinamento.
- (C) A redução da rotatividade é um componente a ser avaliado no indicador de nível de recursos humanos.
- (D) A melhora da imagem da sociedade empresária é um componente a ser avaliado no indicador de nível de cargos.

67

A capacidade de conduzir negociações de forma estratégica e eficiente é fundamental para que a organização alcance seus objetivos de maneira sustentável e competitiva.

Considerando as estratégias de negociação, analise as afirmativas a seguir.

- I. Existe uma quantidade fixa de recursos a serem divididos.
- II. Tem como orientação o estabelecimento de relacionamentos de curto prazo.
- III. Prioriza a convergência de objetivos entre as partes participantes da negociação.

Sobre os aspectos presentes na estratégia de negociação distributiva, está correto o que se afirma em

- (A) I e II, apenas.
- (B) I e III, apenas.
- (C) II e III, apenas.
- (D) I, II e III.

68

Ao desenvolver um produto ou um serviço, uma sociedade empresária deve levar em consideração as diferentes dimensões da qualidade, a exemplo da(o)

- (A) *conformidade*, que se refere à aparência estética do produto ou serviço oferecido.
- (B) *confiabilidade*, que reflete a probabilidade de um mau funcionamento ou de falhas ocorrerem.
- (C) *desempenho*, que reflete o grau que um projeto está em acordo com os padrões pré-estabelecidos no contrato.
- (D) *atendimento*, que expressa o tempo de vida útil esperada do produto ou serviço.

69

Ao longo do tempo, a definição de qualidade esteve em constante evolução, refletindo as mudanças nas necessidades e expectativas da sociedade. Dessa forma, diversos teóricos se dedicaram a estudar o assunto, cada um contribuindo com perspectivas distintas.

Com base no exposto, analise as afirmativas a seguir.

- I. Joseph Juran ganhou reconhecimento por destacar a importância dos *Custos da Qualidade*.
- II. A *Trilogia da Qualidade*, um conceito composto por planejamento, controle e melhoria da qualidade, foi proposto por Armand Feigenbaum.
- III. Walter Shewart foi o primeiro teórico a utilizar métodos estatísticos no controle de qualidade, além de ter desenvolvido o *Ciclo PDCA*.
- IV. O programa do *Zero Defeito*, ou seja, fazer certo desde a primeira vez, foi proposto por Genichi Taguchi.

Está correto o que se afirma em

- (A) I e II, apenas.
- (B) I e III, apenas.
- (C) II e III, apenas.
- (D) II e IV, apenas.

70

A implementação da ferramenta *Seis Sigma* para o gerenciamento da qualidade dos produtos produzidos em uma fábrica visa a

- (A) determinar os 20% dos problemas que são responsáveis por 80% dos defeitos na produção.
- (B) definir, por procedimentos estatísticos, o lote econômico de compras ideal para que não haja desperdício de estoque.
- (C) aumentar a variabilidade das características do produto, tendo em vista o foco na customização.
- (D) limitar a quantidade de produtos defeituosos a 3,4 por milhão de unidades.

Gestão de Projetos e Gestão de Processos

71

Acerca de situações que representam *projetos*, analise as afirmativas a seguir.

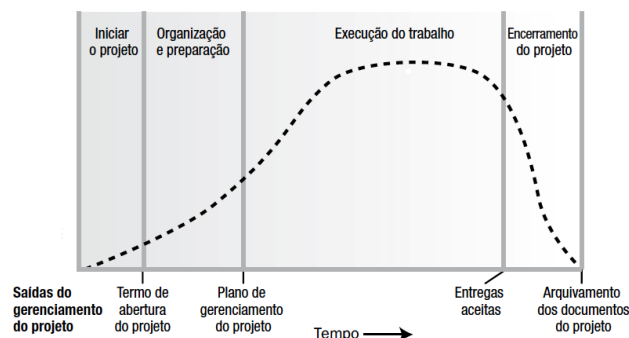
- I. O desenvolvimento de uma nova vacina contra a dengue, para o mercado.
- II. O atendimento diário dos contribuintes realizado por servidores públicos.
- III. A construção de um edifício para abrigar os servidores de um órgão público.

Está correto o que se afirma em

- (A) I e II, apenas.
- (B) I e III, apenas.
- (C) II e III, apenas.
- (D) I, II e III.

72

Analise o gráfico a seguir, retirado do Guia PMBOK, representando o ciclo de vida genérico de um projeto.



A linha pontilhada do gráfico, que percorre todas as fases do ciclo de vida do projeto, representa

- (A) os riscos do projeto.
- (B) o grau de incertezas.
- (C) a influência dos *stakeholders*.
- (D) a demanda de pessoal.

73

Os Escritórios de Gerenciamento de Projetos (EGPs), estruturas fundamentais nas organizações, foram instituídos com o objetivo de facilitar o gerenciamento eficaz de projetos. Conforme previsto no Guia PMBOK (6ª ed.), principal referencial da área, essas estruturas podem ser de diferentes tipos, variando conforme o papel designado pela organização, em função de suas necessidades.

Com relação aos tipos possíveis de escritórios de projetos e respectivas atribuições, assinale a afirmativa correta.

- (A) Os *EGPs de Controle* fornecem papel consultivo nos projetos, atuando como meros repositórios de informações acerca da metodologia gerenciamento.
- (B) Os *EGPs de Suporte* exigem conformidade dos projetos, por meio da imposição do uso de ferramentas e estruturas específicas.
- (C) Os *EGPs Diretivos* assumem a autoridade integral dos projetos, sendo responsáveis pela designação e supervisão dos gerentes de projeto.
- (D) Os *EGPs de Matriz* estabelecem uma autoridade dual nos projetos, em que os participantes do projeto respondem a uma gerência funcional e outra de conformidade.

74

A respeito dos conceitos sobre as técnicas de tomada de decisão, analise as afirmativas a seguir.

- I. A abordagem que utiliza a *técnica de Grupo Nominal* favorece a igualdade de participação entre os integrantes.
- II. A *técnica Delphi* prioriza a participação de pessoas com pouco conhecimento sobre o assunto debatido, com o intuito de promover ideias inovadoras.
- III. O *método da Árvore de Decisão* se baseia no conceito de dúvida sistemática, criando um ambiente propício para decisões não estruturadas.

Está correto o que se afirma em

- (A) I, apenas.
- (B) I e II, apenas.
- (C) I e III, apenas.
- (D) II e III, apenas.

75

No gerenciamento de projetos, de acordo com o PMBOK, as *áreas de conhecimento* são definidas como conjuntos específicos de atividades que possuem determinados conhecimentos comuns como requisitos. Paralelamente, os *grupos de processos* são classificados em categorias lógicas de atividades que percorrem as diferentes fases do ciclo de vida de um projeto, incluindo processos de iniciação, planejamento, execução, monitoramento e controle, além de encerramento.

Com base nesse entendimento, assinale a opção que indica a área de conhecimento que se destaca pela sua abrangência, envolvendo atividades presentes em todos os grupos de processos.

- (A) Integração.
- (B) Escopo.
- (C) Cronograma.
- (D) Partes interessadas.

76

O conceito de *tailoring*, abordado em profundidade na versão PMBOK (7ª ed.), entende que é necessário

- (A) personalizar as práticas e ferramentas de gerenciamento de projetos visando a atender às necessidades específicas de cada projeto individual.
- (B) trazer a filosofia de redução de desperdícios para o contexto de projetos, buscando melhorias pontuais em cada etapa do projeto.
- (C) apropriar-se da metodologia de gerenciamento de projetos e reinventá-la do zero, priorizando técnicas que valorizem a diversidade de opiniões.
- (D) realizar a consolidação integral do ciclo de vida do projeto, permitindo que as ações atinjam cada parte de forma padronizada.

77

O *Business Process Model and Notation* (BPMN) é um padrão de notação elaborado para facilitar a modelagem de processos, por meio da utilização de símbolos e regras de significado compartilhado.

No que se refere aos grupos de símbolos utilizados no BPMN, assinale a afirmativa correta.

- (A) Os conectores podem ser de diferentes tipos, como, por exemplo, exclusivos, inclusivos e paralelos.
- (B) Os *gateways*, ou pontos de desvio, são representados por setas direcionais.
- (C) As tarefas de regras de negócio fazem parte dos símbolos de atividades.
- (D) Os eventos são pontos que exigem algum tipo de decisão, sendo representados por losangos.

78

O Guia BPM CBPOK (3.0) estabelece um conjunto de níveis para identificar a *maturidade* de determinada organização em relação à sua capacidade de gerenciamento de processos.

Sobre os níveis de maturidade, assinale a opção que compreende o *nível 2* (gerenciado).

- (A) Os objetivos organizacionais estão conectados ao foco no cliente, permitindo que os defeitos sejam prevenidos a qualquer tempo e a inovação seja permanente.
- (B) Alguns indicadores e métricas de tempo, custo e qualidade, são definidos de forma que seja possível repetir o procedimento e satisfazer os compromissos primários.
- (C) As ações de melhorias proativas permitem que a organização feche as lacunas entre a capacidade atual e a requerida para alcançar os objetivos.
- (D) A execução dos processos por meio de práticas *ad hoc*, garantindo o entendimento e o controle das variações de resultados encontrados nos processos.

79

Graças ao avanço tecnológico, a capacidade de armazenamento e produção de dados digitais cresceu de forma exponencial, alcançado níveis que superam significativamente as expectativas da sociedade de alguns anos atrás. Esses conjuntos de dados, que por sua grandeza e complexidade demandam novas técnicas e tecnologias para o seu processamento, são conhecidos como *Big Data*.

Sobre as características do *Big Data*, analise os itens a seguir.

- I. Veracidade.
- II. Valor.
- III. Validade.

Está correto o que se afirma em

- (A) I, apenas.
- (B) I e II, apenas.
- (C) II e III, apenas.
- (D) I, II e III.

80

Marcelo, atuando como gestor de processos de uma organização, adotou uma abordagem metódica diante dos problemas encontrados. Primeiro, ele realiza uma análise preliminar para avaliar o potencial impacto do problema na organização. Em seguida, ele considera o prazo disponível para sua possível resolução. Por fim, Marcelo analisa o padrão de evolução do problema, visando a entender sua trajetória. Só então, após essas avaliações, Marcelo decide o que fazer.

Assinale a opção que indica a ferramenta de gestão de qualidade que possui correlação com a análise realizada por Marcelo.

- (A) Histograma.
- (B) Carta Controle.
- (C) Ciclo PDCA.
- (D) Matriz GUT.

Realização

