



# ASSEMBLEIA LEGISLATIVA DO ESTADO DO TOCANTINS

CONCURSO PÚBLICO – EDITAL Nº 01/2023

## PROVA OBJETIVA – TARDE

### ANALISTA LEGISLATIVO ANALISE DE SISTEMA

NÍVEL SUPERIOR – TIPO 1 – BRANCA



#### SUA PROVA

- Além deste caderno contendo **70 (setenta)** questões objetivas, você receberá do fiscal de prova o cartão de respostas;
- As questões objetivas têm **5 (cinco)** opções de resposta (A, B, C, D) e somente uma delas está correta.



#### TEMPO

- Você dispõe de **5 (cinco) horas** para a realização da prova, já incluído o tempo para a marcação do cartão de respostas;
- **3 (três) horas** após o início da prova, é possível retirar-se da sala, sem levar o caderno de questões;
- A partir dos **30 (trinta) minutos** anteriores ao término da prova é possível retirar-se da sala **levando o caderno de questões**.



#### NÃO SERÁ PERMITIDO

- Qualquer tipo de comunicação entre os candidatos durante a aplicação da prova;
- Anotar informações relativas às respostas em qualquer outro meio que não seja o caderno de questões;
- Levantar da cadeira sem autorização do fiscal de sala;
- Usar o sanitário ao término da prova, após deixar a sala.



#### INFORMAÇÕES GERAIS

- Verifique se seu caderno de questões está completo, sem repetição de questões ou falhas. Caso contrário, **notifique imediatamente o fiscal da sala**, para que sejam tomadas as devidas providências;
- Confira seus dados pessoais, especialmente nome, número de inscrição e documento de identidade e leia atentamente as instruções para preencher o cartão de respostas;
- Para o preenchimento do cartão de respostas, use somente caneta esferográfica, fabricada em material transparente, com tinta preta ou azul;
- Assine seu nome apenas no(s) espaço(s) reservado(s) no cartão de respostas;
- Confira seu cargo, cor e tipo do caderno de questões. Caso tenha recebido caderno de cargo ou cor ou tipo **diferente** do impresso em seu cartão de respostas, o fiscal deve ser **obrigatoriamente** informado para o devido registro na ata da sala;
- Reserve tempo suficiente para o preenchimento do seu cartão de respostas. O preenchimento é de sua responsabilidade e **não será permitida a troca do cartão de respostas em caso de erro cometido pelo candidato**;
- Para fins de avaliação, serão levadas em consideração apenas as marcações realizadas no cartão de respostas;
- A FGV coletará as impressões digitais dos candidatos na lista de presença;
- Os candidatos serão submetidos ao sistema de detecção de metais quando do ingresso e da saída de sanitários durante a realização das provas.
- **Boa prova!**

## CONHECIMENTOS BÁSICOS

### Língua Portuguesa

1

Observe o seguinte texto:

*Quando entrei no terrível vagão, ele estava ocupado por duas pessoas. Uma, dobrada, coberta, dormia profundamente. A coberta superior estava manchada, de fundo amarelado, como pele de leopardo. Vendem-se muitas mantas assim nas lojas de artigos de viagens, mas pude notar logo depois que se tratava realmente da pele de um animal selvagem; do mesmo modo, o boné da pessoa adormecida me pareceu ser de feltro branco bastante delicado. O outro viajante, uma aparência simpática, parecia ter passado dos trinta anos e mostrava-se como figura insignificante que passa confortavelmente as noites em estradas de ferro.*

Nesse fragmento textual, para criar sinais de história realista e verdadeira, o narrador apela para a seguinte estratégia:

- (A) seleciona uma situação banal da qual não precisa fornecer muitos detalhes, exatamente por sua banalidade.
- (B) fornece algumas marcas caracterizadoras dos dois personagens presentes no texto, destacando sua banalidade.
- (C) indica traços descritivos do ambiente, mostrando-o como se nada houvesse nele de excepcional.
- (D) mostra detalhes variados e bastante pitorescos dos objetos descritos.
- (E) dá ao leitor informações sobre personagens e ambiente, mostrando-os como bastante conhecidos do narrador.

2

Assinale a frase que mostra a palavra *mais* numa classe gramatical **diferente** das demais.

- (A) O mercado está prisioneiro de mais um círculo vicioso: piora porque piorou e porque piorou, piora.
- (B) Os ingleses conquistaram o mundo porque não aguentavam mais a própria cozinha.
- (C) Quanto mais vejo o estrangeiro, mais amo a minha pátria.
- (D) Não é mais possível aprender tudo de cor. Um homem instruído não é mais o homem que sabe muitas coisas; é o homem que sabe onde buscar informações.
- (E) Muda-se mais facilmente de religião do que de café

3

As frases a seguir mostram termos ligados pela conjunção OU.

Assinale a frase em que essa conjunção mantém o valor de alternativa (e não de adição).

- (A) João ou Pedro deve ser eleito presidente da empresa.
- (B) A alegria ou a tristeza fazem parte da vida.
- (C) Inglês ou francês são idiomas falados pelos turistas
- (D) Os clientes leem livros ou revistas enquanto esperam.
- (E) Vasco ou Flamengo são times de longa tradição.

4

Um guitarrista americano produziu o seguinte pensamento:

*O crítico de rock é alguém que não sabe escrever, entrevistando gente que não sabe falar, para gente que não sabe ler.*

Sobre a estruturação ou a significação desse pequeno texto, assinale a afirmativa **incorreta**.

- (A) O termo “de rock” funciona como complemento nominal do termo anterior.
- (B) Todos os elementos da cadeia comunicativa citados no texto são marcados pela ignorância.
- (C) O pensamento acima revela um preconceito fortíssimo contra os amantes de rock.
- (D) A opinião expressa no texto pode advir da experiência pessoal do autor, já que se trata de um guitarrista.
- (E) A injustiça desse texto provém de ser uma opinião fundamentada em uma autoridade duvidosa.

5

John Steinbeck, prêmio Nobel, declarou o seguinte:

*O homem é o único animal que bebe sem ter sede, come sem ter fome e fala sem ter nada a dizer.*

Em relação ao significado e à estruturação desse pequeno texto, assinale a afirmativa **incorreta**.

- (A) A frase ficaria mais enfática se invertêssemos a posição do termo inicial: O único animal que bebe sem ter sede, come sem ter fome e fala sem ter nada a dizer é o homem.
- (B) A inversão de alguns segmentos do texto em nada modificaria o sentido da frase: O homem é o único animal que come sem ter fome, bebe sem ter sede e fala sem ter nada a dizer.
- (C) Os segmentos finais do texto mostram preocupação com rigoroso paralelismo sintático.
- (D) Segundo a opinião do autor do texto, a marca principal do homem é a irracionalidade.
- (E) Nem todas as ações citadas como marcas humanas estão presentes, por oposição, nos outros animais.

6

Assinale a frase que **não** expressa uma noção de tempo abstrato.

- (A) Nas asas do tempo, a tristeza voa.
- (B) Quem mata o tempo não é assassino, é suicida.
- (C) O tempo perdido não se encontra nunca mais.
- (D) O tempo é o melhor professor. Infelizmente, ele mata todos os seus estudantes
- (E) O tempo gasto na viagem foi de duas horas.

7

Assinale a frase em que a utilização do acento grave indicativo da crase é realizada de forma **errada**.

- (A) Jamais alguém se arrependeu de ter-se acostumado à madrugar e à ter-se casado jovem.
- (B) Tempo é o suspiro de adeus do sol à terra.
- (C) Saio todos os dias às cinco horas e não permito que o meu trabalho interfira no meu jogo de tênis.
- (D) O momento de extrair uma lição da história está sempre à mão para os sábios.
- (E) Quando assumi, quatro anos atrás, estávamos à beira do precipício.

8

Os adjetivos podem representar estados, qualidades, características e relações.

Assinale a frase que mostra um tipo de adjetivo **diferente** dos demais.

- (A) Nunca houve criança tão amável que a própria mãe não ficasse satisfeita ao conseguir adormecê-la.
- (B) Nada mais perversamente cruel que uma adorável criança.
- (C) Mesmo estando doentes, as crianças não ficam caladas.
- (D) Quando as crianças estão quietas é porque fizeram alguma coisa errada.
- (E) As tangerinas verdes não amadurecem fora do pé.

9

Assinale a frase em que o adjetivo sublinhado mostra uma função sintática **diferente** das demais.

- (A) Por fora bela viola, por dentro pão bolorento.
- (B) Tiradentes, heroico, tentou organizar uma revolução.
- (C) Um rosto bonito altera-se depressa.
- (D) Eu não podia acreditar que existem múmias tão lindas.
- (E) Um homem belo é um homem insignificante.

10

Assinale a opção que mostra uma impropriedade léxica, ou seja, um emprego **inadequado** da expressão “cerca de”.

- (A) Havia cerca de três dúzias de convidados no final da festa.
- (B) Chegaram cerca de 100 cartas no mesmo dia.
- (C) Cerca de 18 lojas fecharam as portas mais cedo.
- (D) Os cantores receberam cerca de uma centena de convites.
- (E) A plantação produziu cerca de uma tonelada de legumes.

11

Muitas palavras portuguesas mostram o prefixo A- sem qualquer valor semântico, sendo equivalentes ao mesmo vocábulo sem esse prefixo.

Assinale a palavra a seguir que exemplifica esse A protético.

- (A) amostrar
- (B) abraçar
- (C) atenuar
- (D) aguardar
- (E) aparar

12

Observe o seguinte texto:

*A felicidade depende da habilidade que tenhamos naquelas atividades que consideramos importantes: somente se lhes damos um real valor aos pequenos detalhes cotidianos, poderemos ter instantes felizes. A felicidade absoluta não existe, e já que só podemos acessar os pequenos detalhes daquilo que nos interessa, devemos contentar-nos com isso. Por isso, a infelicidade é um sinal claro de nossa incompetência na arte de viver.*

Sobre a estrutura e a significação desse texto, assinale a afirmativa **inadequada**.

- (A) O tema do texto gira em torno do que consiste a felicidade e o que viria a ser o seu oposto.
- (B) A afirmação de que “A felicidade absoluta não existe” é de cunho pessoal do autor do texto, representando uma opinião.
- (C) O raciocínio utilizado na estruturação argumentativa é do tipo dedutivo.
- (D) O conector “Por isso” mostra a preocupação com o caráter lógico da argumentação.
- (E) A tese do texto é a de que a infelicidade é fruto de nossa incompetência na arte de viver.

## Raciocínio Lógico Matemático

13

Certo programa de rádio tem 1 hora e 55 minutos de duração. A partir do momento em que o programa é iniciado, há blocos temáticos de 7 minutos intercalados por blocos de propagandas de 2 minutos.

Em todos os blocos de propaganda, ouve-se o comercial do restaurante R, que sempre dura 18 segundos.

Se o programa começa e termina com um bloco temático, então, o tempo total do programa dedicado ao anúncio do restaurante R é

- (A) 3 minutos e 54 segundos.
- (B) 3 minutos e 36 segundos.
- (C) 3 minutos e 18 segundos.
- (D) 3 minutos.
- (E) 2 minutos e 48 segundos.

14

A linha de produção de certa fábrica produz 1100 latas de sardinhas a cada hora. Certo dia, por um defeito de calibragem do sistema, entre 13h e 14h, o volume de produção foi reduzido em 30% durante exatos 12 minutos.

A quantidade de latas de sardinhas produzidas no intervalo supracitado foi

- (A) 946.
- (B) 964.
- (C) 1022.
- (D) 1034.
- (E) 1046.

15

Marcelo está parado de frente para uma das paredes de uma sala quadrada. Nesta posição, ele está a 1m e 20cm da parede que se encontra à sua direita e a 1m e 70cm da parede que está às suas costas.

Ele, então, se desloca paralelamente às paredes da sala sendo 40cm para a frente e 80cm para a direita. Nessa nova posição, ele passou a distar 1m e 90cm da parede que antes estava à sua esquerda.

Desprezando-se as dimensões de Marcelo, a sua atual distância à parede que, antes dos movimentos, estava à sua frente, é

- (A) 20cm.
- (B) 30cm.
- (C) 40cm.
- (D) 50cm.
- (E) 60cm.

**16**

Um dado é dito comum quando tem a forma de um cubo e suas 6 faces são numeradas de 1 a 6, de tal forma que a soma dos números estampados em faces opostas, quaisquer que sejam elas, sempre somam 7.

Quando um dado comum é lançado, diz-se que o resultado do lançamento é o número estampado na face voltada para cima.

Um dado foi lançado 3 vezes seguidas. Se o produto dos resultados obtidos nos lançamentos vale 75, a soma desses resultados é igual a

- (A) 12.
- (B) 13.
- (C) 14.
- (D) 15.
- (E) 16.

**17**

Em certo ano, o dia 1º de agosto cai em um domingo. Logo, o dia 1º de novembro cairá em

- (A) um sábado.
- (B) um domingo.
- (C) uma segunda-feira.
- (D) uma quarta-feira.
- (E) uma sexta-feira.

**18**

Considere a seguinte proposição condicional:

*Se todos os alunos da Escola Aristarco gostam de matemática, então, ao menos um deles ganha medalha na Olimpíada Nacional de Matemática.*

Se essa proposição é verdadeira, é correto afirmar que

- (A) se nenhum dos alunos da Escola Aristarco gosta de Matemática, então nenhum deles ganha medalha na Olimpíada Nacional de Matemática.
- (B) se todos os alunos da Escola Aristarco ganham medalha na Olimpíada Nacional de Matemática, então, todos esses alunos gostam de Matemática.
- (C) se algum aluno da Escola Aristarco ganha medalha na Olimpíada Nacional de Matemática, então todos esses alunos gostam de Matemática.
- (D) se nenhum aluno da Escola Aristarco ganha medalha na Olimpíada Nacional de Matemática, então nenhum desses alunos gosta de Matemática.
- (E) se nenhum aluno da Escola Aristarco ganha medalha na Olimpíada Nacional de Matemática, então algum desses alunos não gosta de Matemática.

**19**

Em uma caixa, há muitas canetas esferográficas. Classificadas conforme a cor, elas podem ser azuis, vermelhas ou pretas. Classificadas quanto à espessura da esfera, elas podem ser de ponta fina ou de ponta grossa.

Metade das canetas vermelhas tem a ponta grossa. A quantidade total de canetas pretas é igual à quantidade total de canetas vermelhas. Entre as canetas de ponta grossa, a quantidade de azuis é igual à de pretas. A quantidade de canetas azuis com ponta fina é o dobro da quantidade de canetas pretas de ponta grossa.

Se, nessa caixa, 18 são azuis e 20 têm ponta grossa, então a quantidade total de canetas na caixa é

- (A) 30.
- (B) 40.
- (C) 48.
- (D) 50.
- (E) 52.

**20**

Tucídides possuía uma dívida e, em vez de quitá-la, pagou apenas 20% do seu valor, deixando o restante para ser quitado em data futura, com acréscimo de 12% a título de juros sobre o saldo devedor.

No ato de quitação, Tucídides pagou R\$2.329,60. Logo, o valor original da dívida é o resultado da seguinte expressão:

(A)  $2.329,60 \times 0,88 - 20$

(B)  $\frac{2.329,60}{0,88} \times 1,20$

(C)  $\frac{2.329,60}{1,12} \times 1,20$

(D)  $\frac{2.329,60}{1,12 \times 1,20}$

(E)  $\frac{2.329,60}{1,12 \times 0,8}$

**21**

As filhas de Nepomuceno têm 5 e 9 anos de idade. Ele dividirá R\$420,00 entre elas de forma inversamente proporcional às suas idades.

Logo

- (A) a mais nova receberá R\$120,00 a mais que a mais velha.
- (B) a mais nova receberá R\$150,00 a mais que a mais velha.
- (C) a mais nova receberá R\$270,00 a mais que a mais velha.
- (D) a mais velha receberá R\$120,00 a mais que a mais nova.
- (E) a mais velha receberá R\$150,00 a mais que a mais nova.

**22**

A negação da proposição:

$$\text{Se } y \neq 0, \text{ então } x > 2 \text{ e } x \leq 5$$

é dada por

- (A) Se  $y = 0$ , então  $x > 2$  e  $x \leq 5$
- (B) Se  $y = 0$ , então  $x < 2$  ou  $x \geq 5$
- (C)  $y = 0$  e  $x \leq 2$  ou  $x > 5$
- (D)  $y \neq 0$  e  $x \leq 2$  ou  $x > 5$
- (E)  $y \neq 0$  e  $x \leq 2$  e  $x > 5$

## Atualidades

23

De acordo com o censo demográfico de 2022 (IBGE), mais da metade da população brasileira (51,13%) é feminina, e elas representam, segundo o Tribunal Superior Eleitoral, 53% do eleitorado. No entanto, elas ocupam, hoje, menos de 15% dos cargos eletivos.

A respeito da baixa participação das mulheres na política, assinale a afirmativa que apresenta um dispositivo existente na legislação brasileira para alterar esse cenário.

- (A) Reserva de pelo menos 50% dos recursos do Fundo Especial de Financiamento de Campanha, o Fundo Eleitoral, para financiar candidaturas femininas.
- (B) Suspensão dos direitos eleitorais aos partidos em caso de não observância do percentual de pelo menos 30% de candidatas mulheres em cada ciclo eleitoral
- (C) Reserva de assentos, em ambas as casas legislativas, para mulheres, com preferência para as representantes de povos originários.
- (D) Cota de gênero, que obriga cada partido ou coligação a preencher o mínimo de 30% e o máximo de 70% de candidaturas de cada sexo.
- (E) Repasse de até 30% dos recursos dos Fundos Partidário para custear o tempo da propaganda eleitoral gratuita de candidatas em rádio e televisão.

24

A França se tornou o primeiro país do mundo a incluir na Constituição a liberdade de a mulher abortar. A mudança na Carta Magna foi aprovada em uma sessão conjunta das duas Casas legislativas, a Assembleia Nacional e o Senado, e será promulgada pelo presidente Emmanuel Macron ainda em março de 2024.

Adaptado de <https://www1.folha.uol.com.br/mundo/2024/03/>

Diferentemente da França, a legislação brasileira

- (A) equipara o aborto ao infanticídio.
- (B) considera o aborto uma prática ilegal em todas as situações.
- (C) descriminaliza a interrupção da gravidez em caso de deficiência da gestante.
- (D) estabelece um limite temporal para interromper a gravidez, desde que respaldada por laudo médico.
- (E) autoriza a interrupção de gestação em caso de não haver outro meio de salvar a vida da gestante.

25

Desde os anos 2000, o interior do Brasil ultrapassou o litoral na incidência de dengue. A região costeira que vai de Santos, em São Paulo, até Belém, no Pará, apresentava tipicamente maior proporção de casos de dengue em comparação com sua população. Entretanto, recentemente, o oeste do Paraná, o oeste de Santa Catarina o oeste de São Paulo, o interior de Minas Gerais, uma parte do Tocantins, o Goiás e o Mato Grosso do Sul viram a transmissão da doença aumentar e muitas de suas cidades foram obrigadas a decretar emergência.

Adaptado de <https://www.estadao.com.br>

A respeito dos fatores relacionados ao aumento e à interiorização dos casos de dengue no Brasil, analise as afirmativas a seguir.

- I. A maior frequência de períodos com temperaturas acima da média, inclusive com ondas de calor no período invernal em todo território, tem reforçado o padrão sazonal da doença.
- II. A expansão urbana desvinculada de melhoras nos serviços sanitários tem propiciado a formação de ilhas de calor e, portanto, uma alta na incidência da dengue.
- III. O desmatamento do cerrado, convertido em pasto, por exemplo, tem contribuído para aumentar a temperatura média e o número de casos da doença no interior do Brasil.

Está correto o que se afirma em

- (A) I, apenas.
- (B) I e II, apenas.
- (C) I e III, apenas.
- (D) II e III, apenas.
- (E) I, II e III.

26

As afirmativas a seguir descrevem corretamente o desempenho da economia brasileira em 2023, à exceção de uma. Assinale-a.

- (A) A expansão econômica ampliou a geração de empregos informais, em um contexto recessivo e de flexibilização das leis trabalhistas.
- (B) O dinamismo da economia foi marcado pelo aumento de exportações, no setor agrícola, e da demanda, no setor de serviços, em função da alta no consumo das famílias.
- (C) A alta progressiva nas cotações internacionais de commodities acelerou o ritmo das exportações, mesmo em um cenário cambial desfavorável para os exportadores.
- (D) A retração do Brasil no mercado regional e internacional ocorreu em função da maior competitividade dos produtos agrícolas argentinos e pela retomada da economia chinesa.
- (E) A persistência do alto nível da inflação foi ocasionada pela alta da cesta básica, sobretudo dos alimentos, cujas safras foram afetadas pelas condições climáticas adversas.

27

Em 2024, o Tribunal Superior Eleitoral (TSE) aprovou uma resolução para regulamentar o uso da inteligência artificial (IA) durante as eleições municipais a serem realizadas em outubro. A norma proíbe manipulações de conteúdo falso para criar ou substituir imagem ou voz de candidato com objetivo de prejudicar ou favorecer candidaturas. Também foi aprovada a restrição do uso de chatbots humanizados e avatares para intermediar a comunicação das campanhas com pessoas reais nas redes sociais.

Adaptado de <https://agenciabrasil.etc.com.br/>

A resolução sobre IA objetiva

- (A) coibir a produção e circulação de *deepfakes*.
- (B) restringir o uso de ferramentas de IA simbólica.
- (C) retomar a veiculação de propagandas eleitorais em mídias tradicionais, como rádio e televisão.
- (D) proibir o uso de ferramentas de coleta e seleção em bases de dados com fins eleitorais.
- (E) limitar o uso de assistente virtual programado por AI para divulgação do programa partidário.

28

Assinale a afirmativa que descreve corretamente um aspecto do panorama global da economia em 2023.

- (A) Nos Estados Unidos, a economia foi alavancada pela adoção de uma política de ampliação do crédito e baixa da taxa de juros.
- (B) Na China, o PIB cresceu acima do esperado, em um cenário marcado pela retomada econômica pós pandemia, inclusive no setor imobiliário.
- (C) Na Zona do Euro, a alta dos preços da energia pesou nas despesas familiares e no setor industrial, confirmando a manutenção de um quadro de crise.
- (D) Na Rússia, o PIB decresceu, em função do impacto prolongado da guerra com a Ucrânia e dos embargos à venda de petróleo e gás russos.
- (E) Na América do Sul, foi mantido um caminho geral de crescimento, apoiado por investimentos externos e pela intensificação de políticas estatistas.

29

Um supercomputador consiste em milhares de pequenos computadores chamados nós. Cada nó é equipado com sua própria memória e com vários processadores. Atuando em conjunto, eles são capazes de realizar cálculos extremamente complexos em elevada velocidade. Hoje, o maior supercomputador da América Latina é o Pégaso, da Petrobras, com 678 TB de memória RAM e mais de 233 mil núcleos.

Adaptado de <https://revistapesquisa.fapesp.br>

A respeito do poder computacional de alto desempenho dos supercomputadores, analise as afirmativas a seguir e assinale (V) para a verdadeira e (F) para a falsa.

- ( ) Essas máquinas são instrumentos valiosos de pesquisa e de suporte a setores da economia como defesa, energia e saúde, permitindo a resolução de problemas complexos em menor tempo.
- ( ) Esses equipamentos permitem realizar tarefas que exigem altíssimos níveis de processamento, como simulações da formação do universo ou modelagem molecular para novos fármacos.
- ( ) Esses aparelhos trabalham em alta velocidade de processamento pelo somatório de diversos núcleos, o que potencializa a velocidades do processador, medidas em gigahertz (GHz).

As afirmativas são, respectivamente,

- (A) V – V – F.
- (B) V – F – V.
- (C) F – V – F.
- (D) F – V – V.
- (E) V – V – V.

30

No início do ano corrente, a Petrobras anunciou ter alcançado em 2023 o segundo maior valor de lucro líquido de sua história. Mesmo assim, suas ações caíram no mercado financeiro, em função da disputa sobre os dividendos.

A respeito dos resultados financeiros da Petrobras nos últimos anos e da política de distribuição de dividendos da empresa, assinale a afirmativa correta.

- (A) A Petrobras é uma empresa estatal de economia mista que monopoliza a indústria petroleira no Brasil.
- (B) A Petrobras é uma estatal administrada diretamente por órgãos governamentais que controlam o valor das suas ações.
- (C) A Petrobras direciona parte dos dividendos para investidores privados, e outra parte para o governo federal, que controla a empresa via Tesouro e BNDES.
- (D) A Petrobras, sob o Governo Bolsonaro, reduziu o pagamento de dividendos a acionistas privados para reinvesti-los em energia renovável.
- (E) A Petrobras, no atual governo, vendeu ativos e distribuiu o lucro e os valores recordes de dividendos entre seus acionistas para financiar projetos do BNDES.

31

Dados da última década mostram que, em relação aos Estados, o Pará é o que apresenta o maior número de registros de resgates de trabalho análogo à escravidão, com 9.853, seguido por Mato Grosso (4.302); Tocantins (2.896); São Paulo (1.529) e Rio de Janeiro (1.653), em 2017.

Adaptado de <https://www.jota.info/justica/em-14-anos-434-mil-foram-resgatados-de-trabalho-escravo-30102017>

A respeito da definição moderna de escravidão, analise as afirmativas a seguir.

- I. Em Tocantins, a maior incidência de escravidão moderna ocorre na zona rural, associada a atividades agropecuárias e ao extrativismo mineral, como nas carvoarias, por exemplo.
- II. A Organização Internacional do Trabalho determina a condição de escravidão por uma série de componentes, como o trabalho forçado análogo ao de escravo e o casamento forçado.
- III. Pessoas obrigadas a trabalhar por dívida ou por ameaça, sem direitos trabalhistas garantidos estão em situação de escravidão, uma vez que lhes é impedida a liberdade de ir e vir.

Está correto o que se afirma em

- (A) I, apenas.
- (B) I e II, apenas.
- (C) I e III, apenas.
- (D) II e III, apenas.
- (E) I, II e III.

32

Energia gerada por recursos naturais renováveis que, no Brasil, provém da lenha, carvão vegetal, carvão mineral, bagaço de cana e outros resíduos combustíveis. Essa energia é a matéria orgânica vegetal ou animal usada como fonte de energia limpa e sustentável.

O trecho descreve o seguinte componente importante do desenvolvimento sustentável:

- (A) compostagem.
- (B) biodiversidade.
- (C) créditos de carbono.
- (D) ciclo de vida.
- (E) biomassa.

## História e Geografia do Estado de Tocantins

33

Leia a descrição de uma classe de vegetação presente no estado do Tocantins, a seguir.

*Esta vegetação, também conhecida como floresta pluvial tropical, é caracterizada por árvores de porte elevado, além de trepadeiras lenhosas e epífitas (bromélias e orquídeas, por exemplo) em abundância, o que a diferencia de outras classes de formação vegetal. Sua característica ecológica principal é estar presente em ambientes de chuvas abundantes, como na parte noroeste do Estado, onde as temperaturas médias são de 25°C e os elevados índices de precipitação estão bem distribuídos ao longo do ano.*

Adaptado de Luís Antônio G. C. Silva. *Biomias presentes no Estado do Tocantins*. Brasília: Câmara dos Deputados, 2007, p. 4.

O trecho caracteriza a região conhecida como Floresta

- (A) Estacional Semidecidual.
- (B) Tropical Subcaducifólia.
- (C) de Mata Atlântica.
- (D) Ombrófila Densa.
- (E) Temperada Decidual.

34

Comparando dados dos censos do IBGE, pode-se elaborar um retrato da evolução demográfica da população residente no Estado de Tocantins. O grupo na faixa etária de 0 a 14 representava 41,7% da população em 1991, 28,8% em 2010, e passou para 24% em 2022. A população acima de 65 anos era de 3,8% em 1991 e 5,8% em 2010, e ficou em 8,6% em 2022. O censo de 2022 mostrou ainda que a faixa etária de 15 a 29 anos representa 15% da população e que 41% da população é composta por pessoas de 30 a 59 anos.

Com base no trecho, assinale a opção que apresenta a dinâmica populacional do Tocantins entre 1991 e 2022.

- (A) Expansão da base da pirâmide etária.
- (B) Diminuição da taxa de fecundidade.
- (C) Estreitamento do topo da pirâmide.
- (D) Aumento da idade mediana.
- (E) Redução do índice de envelhecimento.

35

*Foram inegáveis os desdobramentos socioeconômicos sobre o antigo Norte Goiano fruto da construção da rodovia BR-153, a partir do final da década de 1950. O novo urbanismo da Belém-Brasília trouxe enorme impacto no que se refere ao conjunto de cidades que existiam às margens do rio Tocantins, aos fluxos migratórios e às atividades econômicas da região.*

Adaptado de AQUINO, N. *Tocantins: cidades e urbanismo em três modelos históricos*. In: III Encontro da ANPPAS. Brasília, 2006, p. 8.

As afirmativas a seguir descrevem corretamente impactos da rodovia BR-153 no processo de territorialização do Tocantins, **à exceção de uma**. Assinale-a.

- (A) A rodovia foi construída no governo Kubitscheck, em um contexto desenvolvimentista que considerava a expansão rodoviária como um meio para integrar econômica e territorialmente as regiões do país, inclusive o norte goiano que, então, vivia uma situação de abandono.
- (B) A rodovia Belém-Brasília teve grande importância para a urbanização do atual Tocantins, o que é exemplificado pela quantidade de novas cidades criadas após a sua construção, como Araguaína, Gurupi, Paraíso do Tocantins, Colinas do Tocantins e Guaraí.
- (C) A construção da BR-153 alavancou também os municípios ribeirinhos, pois a navegação fluvial foi intensificada para abastecer as obras em curso, o que transformou esses municípios em satélites econômicos da nova malha urbana instalada ao longo da rodovia.
- (D) Após a abertura da rodovia, as principais áreas que receberam fluxos migratórios foram a Microrregião de Gurupi – Gurupi e a Microrregião de Porto Nacional – Palmas, para onde se dirigiram pessoas interessadas em trabalhar na construção civil, nos serviços e no comércio, entre outros.
- (E) A BR-153 permitiu interligar o norte de Goiás, atual Estado do Tocantins, a outras localidades do país, facilitando o escoamento da produção e o acesso a produtos para a região, promovendo o fluxo de mercadorias e serviços.

36

O Memorial Coluna Prestes (2001) é uma obra do arquiteto Oscar Niemeyer localizada na Praça dos Girassóis, no centro de Palmas (TO).



Fonte: <https://central.to.gov.br/image/146145?f=1>

A respeito da relação entre essa obra e a constituição de uma memória histórica para o Estado do Tocantins, analise as afirmativas a seguir.

- I. O monumento refere-se à Coluna Prestes, que percorreu o Brasil para divulgar seu programa revolucionário entre 1924 e 1927, tendo passado pelo Norte do então Estado de Goiás (atual Tocantins) durante seu percurso.
- II. A obra foi realizada em concreto e apresenta curvas sinuosas, características próprias do Barroco das cidades mineradoras, estabelecendo visualmente uma continuidade entre o Barroco do passado das cidades mineradoras e o presente do Tocantins.
- III. A construção do memorial permite inserir simbolicamente a história do Tocantins nos grandes processos da história republicana nacional, e homenagear o Tenente Antônio de Siqueira Campos, cujo sobrenome é homônimo ao do ex-governador do Estado.

Está correto o que se afirma em

- (A) I, apenas.
- (B) I e II, apenas.
- (C) I e III, apenas.
- (D) II e III, apenas.
- (E) I, II e III.



37

Até 1988, o território que hoje corresponde ao Estado do Tocantins pertencia ao antigo norte de Goiás e à Região Centro-Oeste, tendo como capital política a cidade de Goiânia. Com a emancipação política, da noite para o dia, as pessoas amanheceram tocantinenses, mas sem referências culturais que as representassem como tais.

A respeito da projeção simbólica do novo Estado e de sua nova capital, assinale a opção que interpreta corretamente o processo de construção e atribuição de uma identidade ao Tocantins.

- (A) Desde o primeiro mandato do governador Siqueira Campos, os símbolos oficiais do Tocantins continuaram sendo o brasão de armas, a bandeira, o selo estadual e a canção “Hino ao Tocantins”, de Liberato Costa Póvoa e Abiezer Alves da Rocha.
- (B) O girassol foi reconhecido oficialmente como símbolo da natureza do Estado, por ser uma planta nativa dos cerrados tocantinenses e estar associada à prosperidade e à esperança.
- (C) A Praça dos Girassóis, centro cívico de Palmas, foi concebida para receber edifícios esteticamente associados à cultura do Tocantins, como o Palácio do Araguaia, cujos pórticos remetem ao capim dourado, símbolo da tradição do artesanato de alta qualidade da região.
- (D) A monumentalidade da Praça dos Girassóis é enfatizada pelo seu pavimento, que contém figuras simbólicas como o mapa do Tocantins, a rosa dos ventos, o brasão de armas e a Praça Krahô.
- (E) O meio ambiente também foi utilizado para fortalecer o sentimento identitário, inserindo o girassol, a fava-de-bolota, a arara-canindé e a granada como símbolos da natureza do Tocantins, desde a promulgação da Constituição Estadual em 1989.

38

A respeito da matriz energética do Estado e dos investimentos em biocombustíveis, analise as afirmativas a seguir e assinale (V) para a verdadeira e (F) para a falsa.

- ( ) O Estado tem condições de clima e solo desfavoráveis para o plantio de matérias-primas usadas na fabricação de biocombustíveis, mas a expansão do modal logístico (Ferrovia Norte-Sul) permitirá o acesso à soja do planalto goiano.
- ( ) O Tocantins conta com duas usinas de biodiesel em funcionamento, utilizando o pinhão-manso, a soja, a mamona e outras oleaginosas como matéria-prima.
- ( ) O Estado tem alto potencial de geração de energia solar, pela elevada irradiação solar e pelas políticas públicas voltadas para produção de energia limpa e renovável, como a Política Estadual de Incentivo à Geração e ao Uso da Energia Solar (Pró-Solar)

As afirmativas são, respectivamente,

- (A) V – F – V.  
 (B) F – V – V.  
 (C) F – F – V.  
 (D) V – V – F.  
 (E) V – V – V.

39

*As belas paisagens como serras, cachoeiras, praias e até mesmo dunas, fazem do Tocantins um paraíso de paisagens naturais, atraindo turistas de várias regiões para conhecer o mais novo Estado brasileiro. A potencialidade para o ecoturismo e a preocupação em conservar a biodiversidade e recursos naturais nele contidos fez com que o Governo do Estado, criasse e implementasse as Unidades de Conservação Ambiental (UC).*

Adaptado de <https://www.to.gov.br/secom/>

A respeito das Unidades de Conservação (UC) do Tocantins, assinale a afirmativa correta.

- (A) São espaços territoriais legalmente instituídos pelo poder público e podem ser de proteção integral federal, como no caso dos Parques Cantão, Jalapão e Lajeado.
- (B) As UCs federais estão subordinadas ao Instituto Chico Mendes de Conservação da Biodiversidade (ICMBio), como no caso do Monumento Natural das Árvores Fossilizadas.
- (C) As UCs estaduais estão subordinadas ao Instituto Natureza do Tocantins (Naturatins), que supervisiona o Parque do Araguaia e o das Nascentes do rio Parnaíba.
- (D) As UCs de uso sustentável são compostas exclusivamente por áreas públicas, sendo permitida sua utilização apenas para o ecoturismo, pesquisa e educação ambiental.
- (E) As UCs municipais estão subordinadas às secretarias de meio ambiente, como no caso do Monumento Natural dos Cânions e Corredeiras do Rio Sono e do Parque Ecológico Roberto Guedes Pereira.

40

O Estado do Tocantins possui diversas comunidades quilombolas certificadas e outras com processo formalizado para regularização fundiária de seus territórios. A definição de comunidade quilombola é dada pelo Art. 2º do Decreto nº 4.887/2003:

*Consideram-se remanescentes das comunidades dos quilombos, para os fins deste Decreto, os grupos étnico-raciais, segundo critérios de auto-atribuição, com trajetória histórica própria, dotados de relações territoriais específicas, com presunção de ancestralidade negra relacionada com a resistência à opressão histórica sofrida.*

A respeito dos órgãos e processos envolvidos na identificação e regularização de territórios quilombolas no Estado do Tocantins, assinale a afirmativa correta.

- (A) O acesso dessas comunidades às políticas públicas de educação, saúde, moradia e regularização fundiária depende de o Estado emitir uma certidão de identificação de comunidade quilombola, mediante Fundação Palmares.
- (B) Os critérios para reconhecimento de um grupo enquanto remanescente de quilombo depende da comprovação de sua ancestralidade, seu parentesco e da preservação viva de religiosidades autenticamente africanas.
- (C) A Coordenação Nacional de Articulação de Comunidades Negras Rurais Quilombolas (CONAQ) luta pela incorporação constitucional do direito à autodefinição dos remanescentes de quilombos.
- (D) A certificação quilombola é realizada pela Fundação Cultural Palmares, que avalia com visitas técnicas a autenticidade do legado quilombola pretendido e, caso o aprove, emite a certidão de comunidade quilombola e a inscreve em um cadastro geral.
- (E) O acesso às terras ocupadas pelos remanescentes das comunidades dos quilombos é garantido por sua delimitação e titulação, a cargo da autoridade municipal em que a mesma se localiza.

## CONHECIMENTOS ESPECÍFICOS

41

Em um projeto de desenvolvimento de *software* orientado a objetos para um sistema de gerenciamento de biblioteca, temos diagramas para capturar tanto os requisitos funcionais quanto os não funcionais. A garantia de tempo de resposta inferior a dois segundos para busca no catálogo de livros é um requisito não funcional.

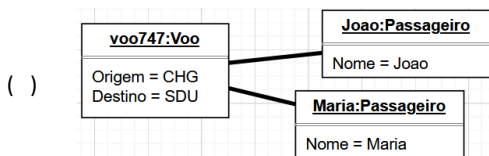
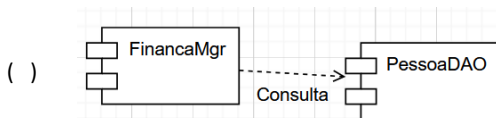
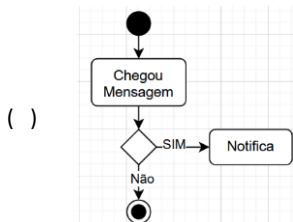
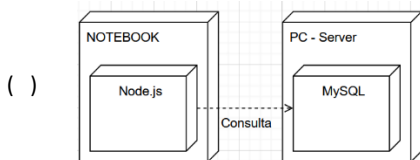
O diagrama UML utilizado para representar as partes do sistema responsável por esse requisito é denominado

- (A) Diagrama de Classes.
- (B) Diagrama de Casos de Uso.
- (C) Diagrama de Atividades.
- (D) Diagrama de Componentes.
- (E) Diagrama de Sequência.

42

Associe os diagramas listados a seguir às respectivas estruturas.

- I. Diagrama de Objetos
- II. Diagrama de Atividades
- III. Diagrama de Componentes
- IV. Diagrama de Implantação

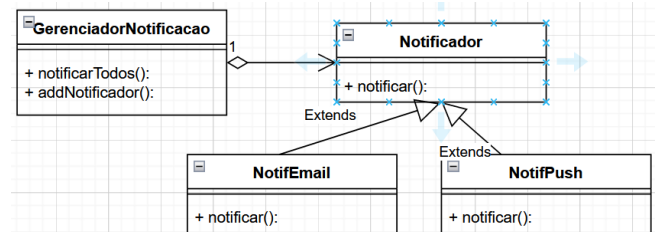


Assinale a opção que apresenta a associação correta, na ordem apresentada.

- (A) I – II – IV – III.
- (B) I – II – III – IV.
- (C) IV – II – III – I.
- (D) IV – II – I – III.
- (E) II – III – IV – I.

43

O diagrama a seguir mostra um módulo de notificação para uma aplicação de *e-commerce* para permitir diversos serviços de notificação, tais como, e-mail e push.



Assinale a opção que indica o padrão de projeto usado nesse módulo.

- (A) *Singleton*.
- (B) *Factory Method*.
- (C) *Abstract Factory*.
- (D) *Observer*.
- (E) *Prototype*.

44

Assinale a opção que indica o padrão responsável pela criação de objetos de várias classes graças à especialização de sua classe principal.

- (A) *Abstract Factory*.
- (B) *Decorator*.
- (C) *Strategy*.
- (D) *Builder*.
- (E) *Adapter*.

45

A Prefeitura de Nova Esperança planeja criar um sistema de gestão para aumentar a eficiência dos serviços e a interação cidadã. Ele precisa se aproveitar de um sistema de bancos de dados legado. E as regras fiscais serão projetadas futuramente pelos especialistas e legisladores.

Sobre a hipótese apresentada, assinale a afirmativa correta.

- (A) Uma arquitetura de três camadas, permitindo integração imediata com o banco de dados e suportar adição futura das regras dos legisladores.
- (B) Uma arquitetura de três camadas em que a camada central irá interagir com o sistema de banco de dados legado e a primeira camada irá incorporar as regras fiscais.
- (C) Uma arquitetura de duas camadas, sendo a primeira para a nova interface com o usuário e a segunda para interagir com o banco de dados legado.
- (D) Uma arquitetura monolítica de micros serviços para compensar a perda de performance para acesso aos bancos de dados legados.
- (E) Uma arquitetura Web distribuída de 3 camadas em que a última camada irá disponibilizar a interface com o usuário, a segunda constará as regras de negócio e a primeira camada, a de apresentação, irá interagir com os bancos de dados legados.

46

Sobre *Engenharia de Requisitos*, analise as afirmativas a seguir.

- I. A validação de requisitos é um processo que visa assegurar que os requisitos atendem às necessidades e expectativas dos *stakeholders*.
- II. As técnicas de elicitación de requisitos, como *brainstorming*, entrevistas e prototipagem, são utilizadas para coletar requisitos de forma passiva, sem interação com os *stakeholders*.
- III. A priorização de requisitos ajuda a definir a ordem de importância para o projeto.

Está correto o que se afirma em

- (A) II, apenas.
- (B) I e III, apenas.
- (C) II e III, apenas.
- (D) I e II, apenas.
- (E) I, II e III.

47

Durante o desenvolvimento de um *software* de gerenciamento de estoque, a equipe focou nas funcionalidades sem considerar a escalabilidade necessária para o rápido crescimento do varejista. A falta de comunicação com *stakeholders* e o pouco engajamento dos usuários finais não revelou esse problema. Após a implementação, o *software* apresentou problemas de desempenho, causando atrasos e insatisfação.

Para evitar esse problema é necessário

- (A) focar exclusivamente no desenvolvimento de funcionalidades adicionais para aumentar a satisfação do cliente no curto prazo.
- (B) limitar o envolvimento dos usuários finais no processo de validação dos requisitos, mas aumentar o envolvimento dos *stakeholders* para acelerar o desenvolvimento.
- (C) aumentar a dependência em ferramentas automatizadas de validação de requisitos para reduzir a necessidade de *feedback* direto dos usuários finais.
- (D) utilizar uma abordagem de desenvolvimento *waterfall*, garantindo que todas as etapas sejam completadas sequencialmente com interação do usuário apenas antes do lançamento.
- (E) implementar um processo de comunicação mais eficaz que inclua revisões frequentes dos requisitos com *stakeholders* e sessões de *feedback* com usuários finais para garantir que todos os requisitos sejam devidamente entendidos e documentados.

48

Considerando os conceitos fundamentais da Engenharia de *Software*, o Ciclo de Vida do Desenvolvimento de *Software* (CVDS) e os critérios de Qualidade de *Software*, sobre a implementação de práticas de qualidade ao longo do CVDS, analise as afirmativas a seguir.

- I. A análise de requisitos, uma fase inicial do CVDS possui menor impacto na qualidade do *software* final que os testes finais do *software*.
- II. Testes de *software*, realizados apenas na fase final do desenvolvimento, são suficientes para garantir a qualidade do *software*.
- III. A revisão de código e a refatoração são práticas que podem ser aplicadas em várias fases do CVDS para melhorar a manutenibilidade e a qualidade do *software*, mas são mais eficazes na fase de elaboração e construção.

Está correto o que se afirma em

- (A) I, apenas.
- (B) III, apenas.
- (C) I e II, apenas.
- (D) I e III, apenas.
- (E) II e III, apenas.

49

Relacione as metodologias listadas a seguir às suas características específicas.

1. Scrum
  2. Programação Extrema (XP)
  3. Modelo V
  4. Lean Software Development
  5. Feature-Driven Development (FDD)
- ( ) Enfatiza a redução de desperdícios no processo de desenvolvimento de *software*.
- ( ) Caracteriza-se por sua abordagem iterativa e incremental focada no desenvolvimento de características específicas do *software*.
- ( ) Diferencia-se por sua estrutura em que o teste é planejado e executado de forma a refletir inversamente as etapas de desenvolvimento
- ( ) Implementa práticas como programação em pares, desenvolvimento orientado a testes e integração contínua.
- ( ) Emprega *sprints* como unidades de tempo fixas para o desenvolvimento de incrementos do produto

Assinale a opção que indica a relação correta, na ordem apresentada.

- (A) 4 – 5 – 3 – 2 – 1.
- (B) 5 – 3 – 4 – 1 – 2.
- (C) 2 – 1 – 5 – 3 – 4.
- (D) 3 – 2 – 1 – 4 – 5.
- (E) 1 – 4 – 2 – 5 – 3.

50

Sobre as Metodologias de Desenvolvimento de *Software* e o Processo Unificado, analise as afirmativas a seguir.

- I. O Processo Unificado é uma metodologia de desenvolvimento de *software* que se destaca por ser iterativa e incremental com entregas sucessivas e refinadas do projeto.
- II. A análise orientada a objeto não é considerada uma metodologia de desenvolvimento de *software*.
- III. No Processo Unificado, artefatos como casos de uso e diagramas de classe podem ser compartilhados entre diferentes fases, como a concepção e a elaboração.

Está correto o que se afirma em

- (A) I, apenas.
- (B) I e II, apenas.
- (C) I e III, apenas.
- (D) II e III, apenas.
- (E) I, II, III.

51

Considerando as características e as práticas comuns às metodologias ágeis, analise as afirmativas a seguir.

- I. O *manifesto ágil* enfatiza a importância da colaboração com o cliente mais do que a negociação de contratos.
- II. O *desenvolvimento iterativo e incremental* é um princípio chave, permitindo entregas frequentes de partes funcionais do software.
- III. A *rigidez* nos processos de desenvolvimento é essencial para garantir a qualidade e a previsibilidade do produto final.

Está correto o que se afirma em

- (A) I, apenas.
- (B) I e II, apenas.
- (C) I e III, apenas.
- (D) II e III, apenas.
- (E) I, II e III.

52

A respeito da Arquitetura Orientada a Serviços (SOA), analise as afirmativas a seguir.

- I. Dentro de uma arquitetura orientada a serviços (SOA), a transferência bancária usando PIX estimula que cada instituição financeira desenvolva seu próprio protocolo de comunicação.
- II. O pagamento de boletos utilizando o PIX, inserido em uma SOA, exige mecanismos de segurança robustos.
- III. Um problema relevante na implementação de SOA é a gestão de serviços, que pode se tornar complexa necessitando de ferramentas eficientes de governança.

Está correto o que se afirma em

- (A) II e III, apenas.
- (B) I e III, apenas.
- (C) I e II, apenas.
- (D) III, apenas.
- (E) II, apenas.

53

Considerando os princípios do Gerenciamento de Projetos conforme o PMBOK, 6ª edição, assinale a afirmativa correta.

- (A) Projetos operam isoladamente das operações organizacionais, não influenciando nem sendo influenciados pela cultura, estrutura e processos da organização.
- (B) A integração de projetos na organização é uma responsabilidade exclusiva do gerente de projetos, não necessitando de envolvimento de outras partes interessadas.
- (C) Projetos e operações organizacionais são componentes independentes, onde o sucesso de um não afeta o desempenho do outro.
- (D) A integração de projetos na organização é um processo automático, que ocorre sem a necessidade de planejamento ou esforço de adaptação às características organizacionais.
- (E) Os projetos são concebidos de forma a atender objetivos estratégicos da organização, sendo assim, sua integração envolve alinhamento com os objetivos e as estratégias corporativas.

54

Uma empresa de tecnologia pretende implementar um escritório de projetos (PMO). Assinale a afirmativa que descreve o modelo PMO correto.

- (A) O *PMO Controle* fornece suporte administrativo aos gerentes de projeto, limitando-se à gestão de documentos e ao controle de recursos, sem intervir nas decisões estratégicas do projeto.
- (B) O *PMO Organizacional* atua como uma entidade consultiva, oferecendo diretrizes, padrões, e políticas para a gestão de projetos, mas não possui autoridade para gerenciar ou tomar decisões sobre projetos específicos.
- (C) O *PMO de Apoio* oferece uma gama de serviços de suporte aos projetos, incluindo treinamento, *software* de gerenciamento de projetos e melhores práticas, atuando de maneira consultiva e, em alguns casos, administrativa.
- (D) O *PMO Diretivo* assume a responsabilidade integral pela gestão de projetos, controlando-os diretamente e tomando todas as decisões estratégicas e operacionais, o que garante que estejam alinhados com os objetivos organizacionais.
- (E) O *PMO de Integração* é responsável exclusivamente pela coordenação de interfaces entre diversos projetos, não oferecendo nenhum tipo de serviço de suporte, treinamento ou diretriz metodológica.

55

Considerando as melhores práticas em Engenharia de Usabilidade, assinale a opção que apresenta a forma correta de utilizar a prototipação.

- (A) A equipe desenvolve um protótipo de alta fidelidade detalhado e funcional no início do projeto, sem coletar *feedback* dos usuários, focando em ajustes técnicos antes de validar as necessidades do usuário.
- (B) Utilizando protótipos de baixa fidelidade, a equipe rapidamente testa diversas ideias de interfaces com um pequeno grupo de usuários internos, sem alterar a diversidade na amostra de testes para manter uma base de comparação mas iterar com base no *feedback* recebido.
- (C) A equipe cria um único protótipo de alta fidelidade e realiza testes com um grande número de usuários finais e planeja ajustes com base nas observações coletadas.
- (D) Inicialmente, são desenvolvidos protótipos de baixa fidelidade para explorar conceitos de *design* e fluxos de interação. Após coletar e analisar *feedback* dos usuários, a equipe itera sobre os protótipos, aumentando progressivamente a fidelidade.
- (E) Os protótipos são desenvolvidos exclusivamente pelo time de *design*, sem comunicação com a equipe de desenvolvimento, e os testes de usabilidade são realizados apenas após a conclusão do desenvolvimento do aplicativo.

56

Um formulário para cadastro de usuários segue o guia de estilo da *Web Content Accessibility Guidelines* (WCAG).

Assinale a implementação que está mais alinhada às diretrizes desse guia e aos princípios de usabilidade.

- (A) Utilizar cores vibrantes nos botões de ação, sem considerar contraste mas incluir indicativos textuais para ação.
- (B) Empregar apenas ícones sem rótulos textuais nos botões, presumindo que a interpretação visual será universal.
- (C) Implementar mensagens de erro para falhas de validação de campos, sem especificar o erro mas apenas como corrigi-lo.
- (D) Omitir a implementação de atalhos de teclado, deixando apenas para usuários avançados que venham a ler anotações no manual, considerando que todos os usuários preferem navegar utilizando o *mouse*.
- (E) Assegurar que os campos de formulário tenham rótulos claramente associados e mensagens de erro específicas que guiam o usuário na correção de entradas inválidas.

57

Assinale a ação mais apropriada para realizar uma análise de requisitos de usabilidade eficaz.

- (A) Limitar a análise aos requisitos funcionais do sistema para acelerar o desenvolvimento.
- (B) Consultar apenas a equipe de desenvolvimento para definir os requisitos de usabilidade, evitando influências externas.
- (C) Realizar testes de usabilidade apenas nas fases finais de desenvolvimento para ajustes finos.
- (D) Envolver usuários finais e *stakeholders* no processo de definição de requisitos desde o início do projeto.
- (E) Ignorar as diferenças culturais e de idioma dos usuários finais, focando unicamente na funcionalidade.

58

A análise de tarefas é um método eficaz para avaliar a usabilidade na qualidade de *software*.

Assinale a opção que descreve um problema comum dessa abordagem.

- (A) Sobreposição excessiva de funcionalidades, o que pode confundir o usuário.
- (B) Aumento da carga de trabalho para a equipe de desenvolvimento devido à necessidade de manter duas versões do *software*.
- (C) Obtenção de dados quantitativos insuficientes para uma análise estatística rigorosa.
- (D) Efeito do observador, em que a presença do analista pode alterar o comportamento do usuário.
- (E) Ambiguidade das perguntas, o que pode levar a respostas não confiáveis.

59

A *sociedade empresária Max Tech* produz um aplicativo de gerenciamento de tarefas para equipes remotas. Após o lançamento, vários usuários relataram problemas de usabilidade e desempenho do aplicativo, especialmente em condições de rede variáveis. A diretoria reconheceu a necessidade de aprimorar a qualidade do *software* e solicitou uma revisão nos Requisitos Não Funcionais (RNFs) que foram negligenciados.

No contexto apresentado, assinale a ação capaz de garantir a qualidade do *software*

- (A) Realizar uma pesquisa de mercado para identificar as principais funcionalidades ausentes no aplicativo e integrá-las no menor tempo possível.
- (B) Priorizar a adição de novos recursos ao aplicativo, assumindo que isso automaticamente resolverá os problemas de desempenho e usabilidade relatados pelos usuários.
- (C) Implementar uma estratégia de marketing mais agressiva para melhorar a percepção do produto pelo mercado, desviando a atenção dos problemas de desempenho e usabilidade.
- (D) Focar na otimização do código para melhorar o desempenho do aplicativo, assim como aprimorar a interface com o usuário, garantindo uma execução mais rápida em todas as condições de rede e melhor usabilidade para o usuário.
- (E) Conduzir uma revisão focada nos Requisitos Não Funcionais, especialmente aqueles relacionados à usabilidade e ao desempenho em condições de rede variáveis, para identificar lacunas e oportunidades de melhoria.

60

Em relação ao Modelo de Maturidade de Capacidade Integrado (CMMI), versão 2.0, sobre as características e partes estruturais do modelo analise as afirmativas a seguir.

- I. O CMMI é uma abordagem de melhoria de processo que fornece organizações com os elementos essenciais para um processo eficaz. Ele pode ser usado para guiar a melhoria de processo em um projeto, uma divisão ou uma organização inteira.
- II. Existem cinco níveis de maturidade no CMMI, do nível 1, caracterizado por processos imprevisíveis e pouco controlados, até o nível 5, onde os processos são otimizados continuamente.
- III. Um exemplo de problema em grandes empresas, que pode ser mitigado com a aplicação do CMMI, é o atraso significativo no lançamento de um *software* devido à falta de processos padronizados e à má gestão de riscos.

Está correto o que se afirma em

- (A) I e II, apenas.
- (B) I, II e III.
- (C) II e III, apenas.
- (D) I e III, apenas.
- (E) III, apenas.

61

Em relação às funções de dados e às funções de transação na análise por *pontos de função*, assinale a afirmativa correta.

- (A) As *funções de dados* são as únicas consideradas na análise por pontos de função, pois representam o único aspecto relevante do tamanho do *software*.
- (B) As *funções de transação* são menos importantes que as *funções de dados*, pois apenas manipulam os dados sem contribuir para o tamanho funcional do *software*.
- (C) Tanto as *funções de dados* quanto as *funções de transação* são essenciais e complementares na análise por pontos de função, contribuindo juntas para uma estimativa precisa do esforço de desenvolvimento.
- (D) A análise por pontos de função desconsidera as *funções de transação*, focando exclusivamente na complexidade dos algoritmos internos do *software*.
- (E) As *funções de transação* substituem a necessidade de análise das *funções de dados*, pois oferecem uma visão mais integrada do funcionamento do *software*.

62

Uma empresa de tecnologia está planejando utilizar a análise por *pontos de função* para estimar o esforço e os custos envolvidos. Sobre a implementação dessa técnica de estimativa, assinale a afirmativa correta.

- (A) A contagem de pontos de função IFPUG é mais adequada para projetos de manutenção, pois considera apenas os ajustes diretos em funcionalidades existentes.
- (B) A Nesma oferece uma abordagem alternativa que não diferencia projetos de desenvolvimento e de manutenção, tratando todos os esforços de *software* igualmente.
- (C) A análise por pontos de função, independente da metodologia escolhida, não pode ser aplicada em projetos que utilizam metodologias ágeis devido à sua rigidez estrutural.
- (D) A metodologia IFPUG para contagem de pontos de função em projetos de manutenção considera três tipos de funções: consultas internas, consultas externas e arquivos de interface interna.
- (E) O uso de deflatores é uma prática recomendada pela Nesma para aumentar a precisão da contagem de pontos de função em projetos de desenvolvimento, ajustando o tamanho funcional do *software* em função da complexidade técnica.

63

Em um diagrama de modelagem de processos de negócio utilizando a notação BPMN (*Business Process Model and Notation*), assinale a principal função das *Swimlanes*.

- (A) Indicar diferentes tipos de eventos que ocorrem dentro do processo.
- (B) Representar as variáveis que serão manipuladas durante o processo.
- (C) Dividir o diagrama em seções para representar diferentes entidades ou papéis responsáveis por partes específicas do processo.
- (D) Mostrar a sequência temporal das atividades de forma cronológica.
- (E) Detalhar os recursos tecnológicos utilizados em cada etapa do processo.

64

Para integrar um departamento de desenvolvimento de *software* e um de operações de TI, assinale a ação correta.

- (A) Implementação da *metodologia Agile*, concentrando-se na melhoria contínua e colaboração entre as equipes de desenvolvimento de *software* e operações de TI.
- (B) Utilização da técnica de *Benchmarking*, comparando os processos internos com os de organizações líderes do setor para identificar melhores práticas.
- (C) Adoção do *modelo ITIL* para a gestão de serviços de TI, focando na padronização dos processos de entrega e suporte de serviços de TI.
- (D) Aplicação do *framework DevOps*, integrando os departamentos de desenvolvimento de *software* e o de operações de TI para agilizar a entrega de projetos e melhorar a comunicação e a colaboração.
- (E) Introdução da *técnica Six Sigma*, com o objetivo de reduzir a variabilidade nos processos de desenvolvimento de *software* e operações de TI, aumentando a qualidade das entregas.

65

Um analista de processos é encarregado de revisar e otimizar os procedimentos operacionais de uma empresa. Ele identificou uma oportunidade significativa de melhoria que, no entanto, implicaria na redução do número de empregados.

Nesse caso, a conduta mais apropriada do analista é

- (A) proceder com a recomendação da otimização sem consultar os impactos humanos, priorizando exclusivamente os ganhos de eficiência.
- (B) ignorar a oportunidade de melhoria para evitar conflitos internos e possíveis demissões, mantendo a situação atual.
- (C) avaliar cuidadosamente as possíveis consequências da implementação, buscando alternativas que possam realocar ou requalificar os empregados afetados.
- (D) comunicar a descoberta exclusivamente à alta direção, deixando a decisão de implementação e gestão das consequências a seu critério.
- (E) propor a otimização como uma medida temporária, revertendo-a caso haja insatisfação significativa entre os empregados.

## LEGISLAÇÃO INSTITUCIONAL

66

Nos termos da Constituição do Estado do Tocantins, constitui objeto de lei complementar a seguinte matéria:

- (A) os prazos de prescrição para ilícitos praticados por qualquer agente, servidor ou não, que causem prejuízos ao erário.
- (B) os limites de idade, a estabilidade e outras condições de transferência do servidor militar para a inatividade.
- (C) os casos de contratação por tempo determinado para atender à necessidade temporária de excepcional interesse público.
- (D) as regras para cálculo de proventos de aposentadoria e pensão por morte.
- (E) os requisitos e as restrições ao ocupante de cargo ou emprego da administração direta e indireta que possibilite o acesso a informações privilegiadas.

67

Considerando o exercício da função legislativa por parte da Assembleia Legislativa de Tocantins, nos termos de seu Regimento Interno, é correto afirmar que

- (A) projetos de lei delegada podem se destinar a regular as matérias de exclusiva competência do Poder Executivo, com a sanção do Governador do Estado.
- (B) projetos de resolução podem se destinar a regular, com eficácia de lei ordinária, matéria de competência privativa da Assembleia Legislativa.
- (C) projetos de lei complementar visam regular matéria infraconstitucional.
- (D) projetos de lei têm por objetivo regular matérias de competência do Poder Legislativo, sem a sanção do Governador do Estado.
- (E) projetos de decreto legislativo destinam-se à delegação de competência, na forma estabelecida na Constituição Estadual.

68

Aline, servidora pública estadual, revelou segredo do qual se apropriou em razão do cargo que ocupa. A Administração Pública, ao tomar conhecimento do fato, instaurou procedimento administrativo disciplinar a fim de apurar a conduta e garantir à servidora os princípios da ampla defesa e do contraditório.

À luz do Estatuto dos Servidores Públicos Cíveis do Estado do Tocantins, caso punida, Aline poderá ser sancionada com

- (A) advertência.
- (B) suspensão.
- (C) prestação de serviço.
- (D) multa.
- (E) demissão.

69

Ana, servidora pública efetiva e estável, ocupante de cargo de nível superior, objetivando inteirar-se sobre os requisitos para a progressão na carreira, consultou a Lei nº 4.208/2023, que trata sobre o plano de cargos, carreiras e remuneração dos Servidores da Assembleia de Tocantins.

Assim, para fazer jus à progressão, Ana terá que

- (A) possuir no máximo três faltas injustificadas por exercício referente ao período avaliado.
- (B) obter conceito igual ou superior a 70% (setenta por cento) dos pontos possíveis em todos os procedimentos de sua Avaliação.
- (C) concluir curso de pós-graduação *lato sensu* com duração mínima de 360 (trezentos e sessenta) horas.
- (D) cumprir trinta meses de efetivo exercício na classe em que se encontra.
- (E) concluir cursos de aperfeiçoamento em sua área de atuação que tenha, no mínimo, 80 (oitenta) horas de duração.

70

Antônio foi nomeado para o cargo de Controlador Interno da Assembleia Legislativa de Tocantins.

À luz da Lei nº 4.209/2023, que dispõe sobre a estrutura administrativa da Aletto, durante o exercício da função, Antônio será competente para:

- (A) opinar, conclusivamente, em processos de direitos, deveres e obrigações dos servidores do Poder Legislativo.
- (B) constituir Comissão Permanente de Licitação.
- (C) examinar a observância das normas de licitações.
- (D) apresentar à Mesa Diretora o balancete mensal e, no início de cada exercício, o balancete geral das contas da Assembleia Legislativa, relativo ao exercício anterior.
- (E) planejar, coordenar, orientar, controlar e dirigir as atividades administrativas, orçamentárias, financeiras, de comunicação social, de tecnologia de informação e de apoio legislativo da Assembleia Legislativa.

Realização

