



**Governo do Estado do Maranhão**  
**Assembleia Legislativa – Auxiliar Legislativo**  
Concurso Público 2013

Prova Escrita Objetiva – Nível Fundamental

# Motorista

## TIPO 1 – BRANCA

### Informações Gerais

- Você receberá do fiscal de sala:
  - uma folha de respostas destinada à marcação das respostas das questões objetivas;
  - esse caderno de prova contendo **50 (cinquenta)** questões objetivas, cada qual com **cinco** alternativas de respostas (A, B, C, D e E).
- Verifique se seu caderno está completo, sem repetição de questões ou falhas. Caso contrário, notifique imediatamente o fiscal de sala para que sejam tomadas as devidas providências.
- As questões objetivas são identificadas pelo número situado acima do seu enunciado.
- Ao receber as folhas de respostas da prova objetiva, você deve:
  - conferir seus dados pessoais, em especial seu nome, número de inscrição e o número do documento de identidade;
  - ler atentamente as instruções para o preenchimento da folha de respostas;
  - marcar nas folhas de respostas da prova objetiva o campo relativo à confirmação do tipo/cor de prova, conforme o caderno que você recebeu;
  - assinar seu nome, apenas nos espaços reservados, com caneta esferográfica de tinta azul ou preta.
- Durante a aplicação da prova não será permitido:
  - qualquer tipo de comunicação entre os candidatos;
  - levantar da cadeira sem a devida autorização do fiscal de sala;
  - portar aparelhos eletrônicos, tais como *bipe*, telefone celular, agenda eletrônica, *notebook*, *palmtop*, receptor, gravador, máquina de calcular, máquina fotográfica digital, controle de alarme de carro etc., bem como relógio de qualquer espécie, óculos escuros ou quaisquer acessórios de chapelaria, tais como chapéu, boné, gorro etc. e, ainda, lápis, lapiseira (grafite), corretor líquido e/ou borracha. Tal infração poderá acarretar a eliminação sumária do candidato.
- O preenchimento das respostas da prova objetiva, de inteira responsabilidade do candidato, deverá ser feito com caneta esferográfica de tinta indelével de cor preta ou azul. **Não será permitida a troca da folha de respostas por erro do candidato.**
- O tempo disponível para a realização da prova é de **4 (quatro)** horas, já incluído o tempo para a marcação da folha de respostas da prova objetiva.
- Reserve tempo suficiente para o preenchimento de suas respostas. Para fins de avaliação, serão levadas em consideração apenas as marcações realizadas nas folhas de respostas da prova objetiva, não sendo permitido anotar informações relativas às suas respostas em qualquer outro meio que não seja o próprio caderno de provas.
- Somente após decorridas **duas horas** do início da prova você poderá retirar-se da sala de prova, contudo sem levar o caderno de provas.
- Somente no decorrer dos últimos **sessenta minutos** do período da prova, você poderá retirar-se da sala levando o caderno de provas.
- Ao terminar a prova, entregue a folha de respostas ao fiscal da sala e deixe o local de prova. Caso você se negue a entregar uma das folhas, será eliminado do concurso.
- A FGV realizará a coleta da impressão digital dos candidatos na folha de respostas.
- Os candidatos poderão ser submetidos a sistema de detecção de metais quando do ingresso e da saída de sanitários durante a realização das provas. Ao sair da sala, ao término da prova, o candidato não poderá usar o sanitário.
- Os gabaritos preliminares das provas objetivas serão divulgados no dia **27/05/2013**, no endereço eletrônico <http://www.fgv.br/fgvprojetos/concursos/maranhao13>.
- O prazo para interposição de recursos contra os gabaritos preliminares será das 0h00min do dia **28/05/2013** até às 23h59min do dia **29/05/2013**, observado o horário oficial, no endereço <http://www.fgv.br/fgvprojetos/concursos/maranhao13>, por meio do Sistema Eletrônico de Interposição de Recurso.



## Língua Portuguesa

Texto I

### A Lei seca

A nova Lei Seca ajudou a reduzir o número de mortes nas estradas federais no feriado de Páscoa, mas a Polícia Rodoviária Federal (PRF) ainda está em alerta para a principal causa de óbitos nas rodovias brasileiras: a colisão frontal. Com o objetivo de reduzir esse tipo de acidente, o governo planeja aprovar um pacote de medidas ainda este mês no Congresso, endurecendo multas e reforçando a fiscalização, a exemplo do que ocorreu em dezembro para coibir a mistura entre álcool e direção.

Segundo a PRF, a Lei Seca por si só não é capaz de reduzir a colisão frontal, porque esse tipo de acidente é resultado de outros fatores, como a disposição das estradas brasileiras e a imprudência dos motoristas, mesmo sem consumo de álcool. Além disso, a fiscalização é dificultada, já que a colisão pode ocorrer em qualquer ponto ao longo das rodovias, principalmente na zona rural, onde a maioria conta com apenas uma pista para ida e outra para volta.

"É um acidente muito fatal. Se vem um carro a 100 km/h e outro, no sentido oposto, também a 100 km/h, é a mesma coisa que pegar um carro e bater num muro de concreto a 200 km/h", afirma o inspetor da PRF Stênio Pires. "Por isso que nós queremos endurecer a legislação. É praticamente um homicídio, correndo o risco de matar uma pessoa de uma forma muito cruel", completa.

Em 2011, foram 2.652 mortes nesse tipo de acidente, quase 2.200 em zona rural. Segundo a PRF, apesar de representar 3,5% dos acidentes, essa modalidade provoca 40% dos óbitos. Os números de 2012 ainda estão sendo auditados e não foram divulgados, mas a instituição utiliza dados dos últimos feriados para avaliar que a Lei Seca não conseguiu inibir essas mortes nas estradas federais.

(Rosane d'Agostino)

### 01

Sobre a Lei Seca, segundo o texto, assinale a afirmativa correta.

- (A) Ela reduziu o número de mortos, mas ainda há necessidade de outras medidas para que ela seja mais eficiente.
- (B) Ela é responsável pela redução do número de acidentes, mas aumentou o risco de morte nas colisões frontais.
- (C) Ela não interfere com as colisões frontais, que ocorrem sobretudo a partir da mistura de álcool e direção.
- (D) Ela fez com que a arrecadação de multas subisse assustadoramente.
- (E) Ele diminuirá, consideravelmente, a mistura de álcool e direção e com as mudanças, acabarão os casos de morte no trânsito.

### 02

Polícia Rodoviária Federal é abreviada pela sigla PRF; assinale a sigla a seguir que segue o mesmo processo de formação:

- (A) Universidade Federal do Maranhão – UFMA
- (B) Banco Nacional do Desenvolvimento Econômico e Social – BNDES
- (C) Fundação do Banco de Desenvolvimento do Estado do Maranhão – FUNDABEM
- (D) Caixa de Assistência e Aposentadoria dos Funcionários do Banco do Estado do Maranhão – CAPOF
- (E) Partido Comunista do Brasil – Pcdob

### 03

"endurecendo multas e reforçando a fiscalização".

Ao dizer que as multas vão endurecer, isso equivale a dizer que elas

- (A) vão ser aplicadas com menos rigor.
- (B) vão reduzir o prazo de pagamento das multas.
- (C) vão aumentar o valor das multas.
- (D) vão exigir seu pagamento no momento da infração.
- (E) vão cassar a carteira dos motoristas além de multá-lo.

### 04

Pode-se concluir, pela leitura do texto, que um conjunto de fatores faz com que os acidentes de trânsito ocorram.

As alternativas a seguir apresentam fatos citados no texto, à exceção de uma. Assinale-a.

- (A) A mistura de álcool e direção.
- (B) O estado das rodovias brasileiras.
- (C) A deficiência na fiscalização.
- (D) A imprudência de muitos motoristas.
- (E) A má qualidade dos veículos nacionais.

### 05

O substantivo "imprudência" está ligado ao adjetivo "imprudente".

Entre os substantivos e adjetivos a seguir, assinale a correspondência **incorreta**.

- (A) Lei / Legal
- (B) Morte / Mortal
- (C) Acidente / Acidental
- (D) Álcool / Alcoolismo
- (E) Rodovia / Rodoviário

### 06

Ao dizer que alguns acidentes ocorrem na "zona rural", isso equivale a dizer que eles ocorrem

- (A) nos subúrbios das grandes cidades.
- (B) nas regiões agrícolas.
- (C) nas partes mais pobres dos Estados.
- (D) nas regiões mais desertas do país.
- (E) nas estradas de terra.

### 07

Ao dizer que a colisão frontal é "um acidente muito fatal", o inspetor da PRF quer dizer que esse tipo de acidente:

- (A) produz percentualmente mais óbitos.
- (B) ocorre sempre em determinados locais das rodovias.
- (C) se repete constantemente no cotidiano das estradas brasileiras.
- (D) só algumas vezes provoca mortes.
- (E) é motivado predominantemente pela mistura de álcool e direção.

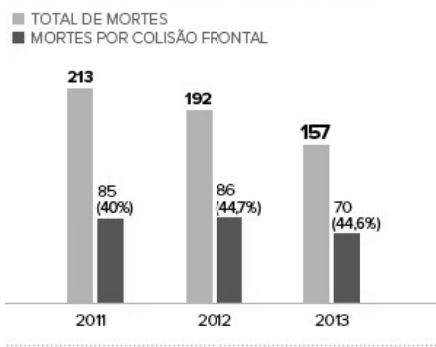
### 08

"Segundo a PRF, apesar de representar 3,5% dos acidentes, essa modalidade provoca 40% dos óbitos"; o segmento "apesar de representar" pode ser substituído por:

- (A) após representar
- (B) antes de representar
- (C) embora represente
- (D) a fim de que represente
- (E) à proporção que representa

Observe o gráfico a seguir e responda às questões 09 e 10.

**Mortes em acidentes no Carnaval**



**09**

Sobre o gráfico pode-se dizer que:

- (A) o total de mortes é majoritariamente produzido pelas colisões frontais.
- (B) o total de mortes tem reduzido continuamente de 2011 até 2013.
- (C) o total de mortes por colisão frontal tem aumentado de 2011 até 2013.
- (D) o aumento do total de mortes se deve ao aumento das colisões frontais.
- (E) as colisões frontais aumentaram progressivamente de 2011 a 2013.

**10**

O gráfico acima:

- (A) confirma as informações do texto.
- (B) contraria as informações do texto.
- (C) aumenta as informações dadas pelo texto.
- (D) serve de crítica às informações do texto.
- (E) comprova parcialmente as informações do texto.

**11**

Com relação à Lei Seca, analise o cartaz a seguir.



Graficamente esse cartaz procura reproduzir

- (A) um cartaz de “proibido estacionar”.
- (B) a imagem de um alvo para treinamento de tiro.
- (C) o aspecto do rótulo de uma lata de cerveja.
- (D) um aviso de hospital exigindo silêncio.
- (E) um cartaz antigo de garrafas de uísque.

**12**

Colocando a forma “colabore”, presente no cartaz, no plural, na mesma pessoa, a forma conveniente é:

- (A) colaboram
- (B) colabores
- (C) colaboremos
- (D) colaborem
- (E) colaboreis

**13**

Observe o cartaz a seguir.



Para convencer os motoristas, esse cartaz apela para:

- (A) tentação de correr mais.
- (B) sedução da alta velocidade.
- (C) a penalização econômica.
- (D) a intimidação pelo medo.
- (E) a intimidação pela vergonha.

**14**

Por todos os textos vistos aqui, pode-se concluir que a Lei Seca pretende fundamentalmente

- (A) aumentar a arrecadação de multas.
- (B) proibir a venda de bebidas alcoólicas.
- (C) fechar os bares na beira das estradas.
- (D) reduzir o número de veículos particulares nas ruas.
- (E) salvar um maior número de vidas.

**15**

Analise a charge a seguir.



Sobre os componentes gráficos e linguísticos da charge acima podemos afirmar que:

- (A) a interpelação do motorista é causada pela proibição de dirigir-se após a ingestão de álcool.
- (B) a crítica da charge é dirigida aos fabricantes de carro movidos a álcool.
- (C) a fala do motorista indica claramente desrespeito ao guarda.
- (D) a fala do guarda mostra arrogância e grosseria.
- (E) o tamanho e a aparência descuidada do automóvel mostram que o motorista pertence à classe menos favorecida.

## Raciocínio Lógico-matemático

**16**

O pai de Pedro, preocupado com o tempo que o filho passa diariamente conectado à internet registrou, durante quatro dias, os tempos em que o filho ficou conectado.

Os tempos estão na tabela a seguir:

1º dia	1h 10min
2º dia	3h 20min
3º dia	1h 50min
4º dia	2h 40min

O tempo médio que Pedro ficou conectado à internet nesses quatro dias foi de

- (A) 2h 05min.
- (B) 2h 15min.
- (C) 2h 20min.
- (D) 2h 30min.
- (E) 2h 35min.

**17**

Considere a afirmação: “*Alguns homens sabem cozinhar*”.

A negação dessa afirmação é:

- (A) Algumas mulheres sabem cozinhar.
- (B) Alguns homens não sabem cozinhar.
- (C) Algumas mulheres não sabem cozinhar.
- (D) Nenhum homem sabe cozinhar.
- (E) Todos os homens sabem cozinhar.

**18**

Em um escritório de contabilidade há cinco digitadores: Carlos, Rita, Paulo, Dilma e Mário. Um grupo de três dessas pessoas será escolhido para trabalhar no sábado, entretanto, o gerente não quer que as duas mulheres estejam juntas no grupo.

O número de grupos diferentes que o gerente poderá selecionar nessa condição é

- (A) 5.
- (B) 6.
- (C) 7.
- (D) 8.
- (E) 9.

**19**

Beatriz, Dalva, Fernanda, Laura e Sônia possuem idades diferentes.

São verdadeiras as seguintes afirmações:

- Beatriz é mais nova que Dalva e mais velha que Laura.
- Dalva é mais nova que Sônia e mais velha que Fernanda.
- Fernanda é mais nova que Beatriz, mas não é a mais nova de todas elas.

Fazendo com essas pessoas uma fila em ordem crescente de idade, é correto concluir que

- (A) Fernanda é a terceira.
- (B) Laura é a segunda.
- (C) Sônia é a quarta.
- (D) Beatriz é a terceira.
- (E) Dalva é a quinta.

**20**

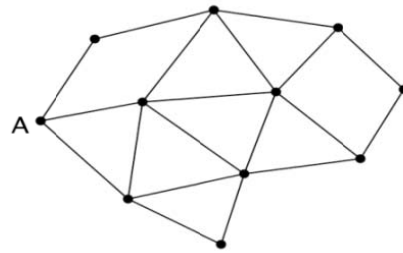
Considere a afirmação: “*Todo atleta tem boa saúde*”.

Assim, é correto concluir que

- (A) se uma pessoa não é atleta então não tem boa saúde.
- (B) se uma pessoa tem boa saúde então é atleta.
- (C) se uma pessoa não tem boa saúde então não é atleta.
- (D) qualquer pessoa é atleta ou tem boa saúde.
- (E) qualquer pessoa não é atleta ou não tem boa saúde.

**21**

No desenho abaixo cada ponto representa uma cidade de um município e cada linha representa uma estrada ligando duas cidades.



O prefeito fez uma viagem partindo da cidade A, e finalizando na mesma cidade A, passando uma única vez por cada uma das outras cidades.

O número de estradas pelas quais o prefeito não passou é

- (A) 5.
- (B) 6.
- (C) 7.
- (D) 8.
- (E) 9.

**22**

Na cozinha de Marieta há dois potes diferentes. Quando vazios, um pesa 360 g e outro 520 g. Marieta distribuiu 1 kg de feijão entre esses potes de forma que seus pesos ficassem iguais.

A quantidade de feijão que foi colocada no pote mais pesado foi de

- (A) 420 g.
- (B) 440 g.
- (C) 460 g.
- (D) 480 g.
- (E) 500 g.

**23**

Em uma prateleira do armário da cozinha há três latas, uma ao lado da outra. Uma lata é azul, outra é verde e outra é vermelha e contêm coisas diferentes: uma contém café, outra contém açúcar e outra contém farinha.

Sabe-se que

- a lata vermelha está à direita da lata que contém farinha;
- a lata que contém açúcar não é verde e não está ao lado da lata verde;
- café e açúcar estão em latas vizinhas.

Assim, é correto concluir que

- (A) a lata verde está à direita da lata vermelha.
- (B) a lata azul contém açúcar.
- (C) a lata que contém café é verde.
- (D) a lata vermelha está à esquerda da lata que contém farinha.
- (E) a farinha está na lata azul.

**24**

Sílvio começou a trabalhar como motorista de uma empresa de ônibus que funciona todos os sete dias da semana. Sílvio trabalha três dias consecutivos e folga no dia subsequente, depois trabalha mais três dias e folga no dia subsequente, e assim por diante. O primeiro dia de trabalho de Sílvio foi uma segunda-feira.

A quinta folga de Sílvio caiu em

- (A) uma terça-feira.
- (B) uma quarta-feira.
- (C) uma quinta-feira.
- (D) uma sexta-feira.
- (E) um sábado.

**25**

Fabio, Carlos e Mateus são irmãos e foram ao *shopping* comprar presentes para a mãe que, em breve, fará aniversário. Um deles comprou uma sandália, outro comprou um livro e outro comprou um perfume e os preços dos presentes foram diferentes.

Sabe-se que

- A sandália foi mais cara que o livro.
- Fabio gastou menos que Mateus.
- O livro não foi o mais barato.
- Carlos comprou o presente mais barato.

Assim, é correto concluir que

- (A) Fabio comprou o perfume.
- (B) Mateus comprou a sandália.
- (C) Carlos comprou o livro.
- (D) a sandália foi o presente mais barato.
- (E) o livro foi o presente mais caro.

## Legislação Específica

**26**

A Mesa Diretora é o órgão de direção dos trabalhos legislativos e dos serviços administrativos da Assembleia Legislativa.

A Mesa Diretora deve reunir-se, ordinariamente, em dia e hora prefixadas,

- (A) uma vez por semana.
- (B) uma vez por quinzena.
- (C) uma vez por mês.
- (D) uma vez por semestre.
- (E) uma vez por ano.

**27**

Segundo a Lei n. 6.107/94, exercício é o efetivo desempenho das atribuições do cargo, tendo o servidor, para entrar em exercício, o prazo de

- (A) 20 dias, contados da data da posse.
- (B) 15 dias, contados da data da posse.
- (C) 30 dias, contados da data da posse.
- (D) 45 dias, contados da data da posse.
- (E) 60 dias, contados da data da posse.

**28**

*Relatar as providências tomadas pela Assembleia Legislativa sobre os procedimentos legislativos e administrativos do interesse dos cidadãos e das entidades é atribuição do*

- (A) Secretário-Geral.
- (B) Assessor Legislativo.
- (C) Consultor Legislativo.
- (D) Ouvidor Parlamentar.
- (E) Auxiliar Legislativo.

**29**

De acordo com o que dispõe a Lei n. 6.107/94, as alternativas a seguir apresentam requisitos básicos para investidura em cargo público, à exceção de uma. Assinale-a.

- (A) Idade mínima de 21 anos
- (B) Nacionalidade brasileira
- (C) Gozo dos direitos políticos
- (D) Quitação das obrigações militares e eleitorais.
- (E) Aptidão física e mental.

**30**

De acordo com a Lei n. 6.107/94, assinale a alternativa que **não** apresenta pena disciplinar.

- (A) Demissão.
- (B) Advertência.
- (C) Repreensão.
- (D) Suspensão.
- (E) Prisão.

## Conhecimentos Específicos

**31**

Avalie se, nas rodovias em que não houver sinalização regulamentadora, as velocidades máximas apresentadas a seguir estão corretas.

- I. 110 km/h para automóveis, camionetas e motocicletas.
- II. 90 km/h para caminhões.
- III. 80 km/h para ônibus e microônibus.

Assinale:

- (A) se apenas a afirmativa I estiver correta.
- (B) se apenas as afirmativas I e II estiverem corretas.
- (C) se apenas as afirmativas I e III estiverem corretas.
- (D) se apenas as afirmativas II e III estiverem corretas.
- (E) se todas as afirmativas estiverem corretas.

**32**

Constitui infração sujeita à multa, transitar pela contramão de direção em

- I. vias com duplo sentido de circulação, exceto para ultrapassar outro veículo e apenas pelo tempo necessário, respeitada a preferência do veículo que transitar em sentido contrário;
- II. vias com sinalização de regulamentação de sentido único de circulação.

As intensidades das infrações I e II são, respectivamente,

- (A) grave e média.
- (B) gravíssima e gravíssima.
- (C) grave e gravíssima.
- (D) grave e grave.
- (E) média e média.

**33**

Em relação ao trânsito de veículos destinados a socorro de incêndio e salvamento nas vias terrestres abertas à circulação, as normas a seguir estão corretas, **à exceção de uma**. Assinale-a.

- (A) Esses veículos têm prioridade de trânsito e gozam de livre circulação, estacionamento e parada quando em serviço de urgência e devidamente identificados por dispositivos regulamentares de alarme sonoro e iluminação vermelha intermitente.
- (B) Os pedestres, ao ouvir o alarme sonoro, deverão na calçada, só atravessando a via quando o veículo já tiver passado pelo local.
- (C) Quando os dispositivos estiverem acionados, indicando a proximidade dos veículos, todos os condutores deverão deixar livre a passagem pela faixa da direita, indo para a esquerda da via e parando, se necessário.
- (D) O uso de dispositivos de alarme sonoro e de iluminação vermelha intermitente só poderá ocorrer quando da efetiva prestação de serviço de urgência.
- (E) A prioridade de passagem na via e no cruzamento deverá se dar com velocidade reduzida e com os devidos cuidados de segurança.

**34**

As vias terrestres urbanas e rurais incluem, por exemplo, as estradas e as rodovias. Avalie se elas também incluem:

- I. As ruas e avenidas.
- II. Os caminhos e as passagens.
- III. As praias abertas à circulação pública e as vias internas pertencentes aos condomínios constituídos por unidades autônomas.

Assinale:

- (A) se apenas o item I estiver correto.
- (B) se apenas os itens I e II estiverem corretos.
- (C) se apenas os itens I e III estiverem corretos.
- (D) se apenas os itens II e III estiverem corretos.
- (E) se todos os itens estiverem corretos.

**35**

*Ao aproximar-se de qualquer tipo de cruzamento, o condutor do veículo deve demonstrar \_\_\_\_\_ especial, transitando em velocidade \_\_\_\_\_, de forma que possa deter seu veículo com \_\_\_\_\_ para dar passagem a pedestre e a veículos que tenham o direito de preferência.*

As lacunas ficam corretamente preenchidas respectivamente por

- (A) arrojo / moderada / segurança.
- (B) prudência / alta / força.
- (C) arrojo / alta / força.
- (D) prudência / moderada / segurança.
- (E) desinteresse / baixa / rapidez.

**36**

Sobre a preferência de passagem, no momento em que você se aproxima de local não sinalizado, analise as afirmativas a seguir.

- I. Você está conduzindo um veículo por uma rodovia e se aproxima de uma estrada que cruza a rodovia; na estrada há um veículo que se aproxima e pretende cruzar a rodovia.
- II. Você está contornando uma rotatória e um veículo se aproxima de um ponto de entrada na rotatória logo adiante de onde você está.
- III. Você está conduzindo um veículo por uma rua, à frente há um cruzamento com uma rua cujo fluxo se dá da sua direita para a esquerda, e um veículo que circula por essa outra rua também se aproxima do cruzamento.

Assinale:

- (A) se a preferência for sua apenas na situação I.
- (B) se a preferência for sua apenas nas situações I e II.
- (C) se a preferência for sua apenas nas situações I e III.
- (D) se a preferência for sua apenas nas situações II e III.
- (E) se a preferência for sua nas situações I, II e III.

**37**

De acordo com o Código de Trânsito Brasileiro, avalie se equipamentos a seguir são obrigatórios para automóveis, segundo normas e regulamentação estabelecidas pelo CONTRAN.

- I. Cinto de segurança.
- II. Dispositivo destinado ao controle de emissão de gases poluentes e de ruído.
- III. Equipamento suplementar de retenção – *air bag* frontal para o condutor e para o passageiro do banco dianteiro.

Assinale:

- (A) se apenas o item I for obrigatório.
- (B) se apenas os itens I e II forem obrigatórios.
- (C) se apenas os itens I e III forem obrigatórios.
- (D) se apenas os itens II e III forem obrigatórios.
- (E) se os itens I, II e III forem obrigatórios.

**38**

Em relação à manobra de ultrapassagem, as normas gerais de circulação e conduta do Código de Trânsito Brasileiro (CTB) listadas a seguir estão corretas, **à exceção de uma**. Assinale-a.

- (A) A ultrapassagem de outro veículo em movimento deverá ser feita pela esquerda, obedecida a sinalização regulamentar e as demais normas estabelecidas no CTB, mesmo quando o veículo a ser ultrapassado estiver sinalizando o propósito de entrar à esquerda.
- (B) Antes de efetuar uma ultrapassagem, o condutor deve certificar-se de que nenhum condutor que venha atrás haja começado uma manobra para ultrapassá-lo.
- (C) Antes de efetuar uma ultrapassagem, o condutor deve certificar-se de que a faixa de trânsito que vai tomar esteja livre numa extensão suficiente para que sua manobra não ponha em perigo ou obstrua o trânsito que venha em sentido contrário.
- (D) Ao efetuar uma ultrapassagem, o condutor deve afastar-se do usuário ou usuários aos quais ultrapassa de forma a deixar livre uma distância lateral de segurança.
- (E) Ao retomar a faixa de trânsito de origem, após efetuar uma ultrapassagem, o condutor deve acionar a luz indicadora de direção do veículo ou fazer gesto convencional de braço, e adotar os cuidados necessários para não pôr em perigo ou obstruir o trânsito dos veículos que ultrapassou.

**39**

O registro do veículo automotor perante o órgão executivo de trânsito do Estado ou do Distrito Federal deve ser feito, na forma da lei,

- (A) em qualquer município do estado onde o veículo foi comprado.
- (B) no município de domicílio ou residência de seu proprietário.
- (C) no município em que o veículo for mais usado.
- (D) em qualquer município que seu proprietário quiser.
- (E) No município em que o veículo foi comprado.

**40**

A expedição de novo Certificado de Registro de Veículo é obrigatória nos seguintes casos, **à exceção de um**. Assinale-o.

- (A) Quando for transferida a propriedade.
- (B) Quando o proprietário mudar o município de domicílio ou residência.
- (C) Quando for alterada qualquer característica do veículo.
- (D) Quando for emitido novo certificado de licenciamento anual.
- (E) Quando houver mudança de categoria.

**41**

Analise as placas a seguir.



Em suas cores usuais, as placas acima significam, respectivamente,

- (A) proibido virar à esquerda / proibido retornar à direita.
- (B) proibido mudar de faixa à direita / proibido retornar à direita
- (C) proibido virar à direita / proibido retornar à direita.
- (D) proibido mudar de faixa à esquerda / proibido retornar à esquerda.
- (E) proibido mudar de faixa à esquerda / proibido retornar.

**42**

Analise a placa a seguir.



A placa, em suas cores usuais, significa

- (A) ultrapasse somente pela direita.
- (B) conserve-se à direita.
- (C) parada obrigatória.
- (D) proibido ultrapassar.
- (E) alfândega.

**43**

Você está conduzindo um veículo e vê, adiante, a seguinte placa de regulamentação:



A placa indica que

- (A) os ciclistas devem transitar pela esquerda.
- (B) você deve ultrapassar os ciclistas pela esquerda.
- (C) os ciclistas cruzarão a via.
- (D) os ciclistas devem transitar pela direita.
- (E) os ciclistas não podem transitar pela via.

**44**

Analise a placa a seguir.



Em suas cores usuais, a placa significa

- (A) curva acentuada à direita.
- (B) curva em S à esquerda.
- (C) pista escorregadia.
- (D) pista sinuosa à direita.
- (E) curva à direita.

**45**

Observe as definições a seguir.

- I. Têm por finalidade informar aos usuários das condições, proibições, obrigações ou restrições no uso das vias. Suas mensagens são imperativas e seu desrespeito constitui infração.
- II. Têm por finalidade alertar aos usuários da via para condições potencialmente perigosas, indicando sua natureza. Suas mensagens possuem caráter de recomendação.
- III. Têm por finalidade identificar as vias, os destinos e os locais de interesse, bem como orientar os condutores de veículos quanto aos percursos, os destinos, as distâncias e os serviços auxiliares, podendo também ter como função a educação do usuário. Suas mensagens possuem um caráter meramente informativo ou educativo, não constituindo imposição.

(www.detran.se.gov.br/educ\_sinal.asp#ui-tabs-3)

As definições I, II e III referem-se respectivamente a placas

- (A) de advertência / de indicação / de regulamentação
- (B) de advertência / de regulamentação / de indicação
- (C) de regulamentação / de indicação / de advertência
- (D) de regulamentação / de advertência / de indicação
- (E) de indicação / de regulamentação / de advertência



46

Analise a placa a seguir.



Em suas cores usuais, a placa significa

- (A) bifurcação à esquerda.
- (B) confluência à esquerda.
- (C) interseção em Y.
- (D) entroncamento oblíquo à esquerda.
- (E) estreitamento de pista à esquerda.

47

As infrações a seguir são gravíssimas, **exceto uma**, que é grave. Assinale-a.

- (A) Confiar ou entregar a direção de veículo a pessoa que, mesmo habilitada, por seu estado físico ou psíquico, não estiver em condições de dirigi-lo com segurança.
- (B) Transportar crianças em veículo automotor sem observância das normas de segurança especiais estabelecidas no Código de Trânsito Brasileiro.
- (C) Dirigir ameaçando os pedestres que estejam atravessando a via pública ou os demais veículos.
- (D) Utilizar-se de veículo para, em via pública, demonstrar ou exibir manobra perigosa, arrancada brusca, derrapagem ou frenagem com deslizamento ou arrastamento de pneus.
- (E) Deixar o condutor ou passageiro de usar o cinto de segurança.

48

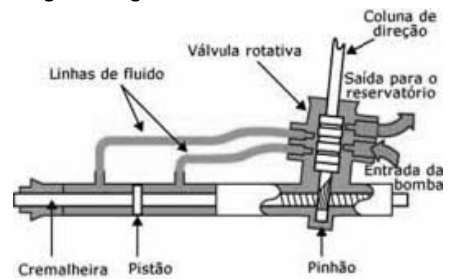
Estacionar o veículo na pista de rolamento das estradas, das rodovias, das vias de trânsito rápido e das vias dotadas de acostamento constitui infração \_\_\_\_\_ cuja penalidade é \_\_\_\_\_ e cuja medida administrativa é \_\_\_\_\_.

As lacunas são corretamente preenchidas por:

- (A) gravíssima / multa / remoção do veículo.
- (B) gravíssima / multa e suspensão do direito de dirigir / recolhimento do documento de habilitação.
- (C) grave / multa / remoção do veículo.
- (D) grave / multa / nenhuma.
- (E) média / multa / nenhuma.

49

Observe a imagem a seguir.



Ela representa um sistema de

- (A) direção
- (B) refrigeração
- (C) suspensão
- (D) freios
- (E) transmissão

50

Observe as imagens a seguir:



As imagens acima representam, respectivamente,

- (A) um velocímetro e um indicador do nível de combustível.
- (B) um conta-giros e um velocímetro.
- (C) um velocímetro e um indicador da temperatura do sistema de arrefecimento.
- (D) um conta-giros e um indicador do nível de combustível.
- (E) um conta-giros e um indicador da temperatura do sistema de arrefecimento.





Realização

