



# TRIBUNAL REGIONAL FEDERAL DA 1ª REGIÃO

MANHÃ

## ANALISTA JUDICIÁRIO - ÁREA APOIO ESPECIALIZADO – ESPECIALIDADE: ARQUITETURA

PROVA OBJETIVA E PROVA DISCURSIVA – NÍVEL SUPERIOR

TIPO 1 – BRANCA



### SUA PROVA

Além deste caderno de provas contendo oitenta questões objetivas e uma questão discursiva, você receberá do fiscal de sala:

- uma folha de respostas para a marcação das alternativas das questões objetivas
- um caderno de textos definitivos para a transcrição da resposta da questão discursiva



### TEMPO

- **5 horas** é o período disponível para a realização da prova, já incluído o tempo para a marcação das alternativas na folha de respostas da prova objetiva e para a transcrição da resposta da questão discursiva para o caderno de textos definitivos
- **2 horas** após o início da prova, é possível retirar-se da sala, sem levar o caderno de provas
- **30 minutos** antes do término do período de prova, é possível retirar-se da sala **levando o caderno de provas**



### NÃO SERÁ PERMITIDO

- Qualquer tipo de comunicação entre os candidatos durante a aplicação da prova
- Usar o sanitário ao término da prova, após deixar a sala
- Anotar informações relativas às respostas em qualquer outro meio que não seja este caderno de provas
- Assinar ou rubricar o caderno de textos definitivos nem fazer qualquer marca que identifique o candidato, sob pena de anulação e automática eliminação do concurso



### INFORMAÇÕES GERAIS

- As questões objetivas têm cinco alternativas de resposta (A, B, C, D, E) e somente uma delas está correta
- Verifique se este caderno de provas está completo e sem falhas de impressão. Caso contrário, **notifique imediatamente o fiscal da sala**, para que sejam tomadas as devidas providências
- Na folha de respostas das questões objetivas e no caderno de textos definitivos da questão discursiva, confira seus dados pessoais, especialmente nome, número de inscrição e documento de identidade, e leia atentamente as instruções para preenchimento
- **Use somente caneta esferográfica, fabricada em material transparente, com tinta preta ou azul**
- Assine seu nome apenas nos espaços reservados na folha para a marcação das respostas das questões objetivas e no caderno de textos definitivos para a transcrição da resposta da questão discursiva
- Confira o cargo, a cor e o tipo do seu caderno de provas. Caso tenha recebido caderno de provas com cargo, cor ou tipo diferente do impresso em sua folha para a marcação das respostas das questões objetivas e/ou em seu caderno de textos definitivos para a transcrição da resposta da questão discursiva, o fiscal deve ser **obrigatoriamente** informado para o devido registro na ata da sala
- O preenchimento das respostas da prova objetiva e da prova discursiva é de sua responsabilidade, e, em caso de erro, não será permitida a substituição da folha de respostas e/ou do caderno de textos definitivos
- Para fins de avaliação, serão levadas em consideração apenas as marcações realizadas na folha de respostas e as transcrições no caderno de textos definitivos
- Os candidatos serão submetidos ao sistema de detecção de metais quando do ingresso e da saída de sanitários durante a realização das provas

**Boa sorte!**



## Língua Portuguesa

1

A opção abaixo que mostra uma narrativa de sequência linear, sem interrupções, é:

- (A) “Dvorak arrastou-se até o alto do morro e olhou a paisagem abaixo – lembrou-se da terra de onde saíra e sentiu saudades. Viu um conjunto de grandes árvores e um monte de pedras”;
- (B) “As águas invadiram o centro da cidade e trouxe preocupações aos moradores que procuraram proteger suas casas. Como já tinham passado por isso em anos passados, procuraram repetir as ações que tinham dado certo. Trancaram as portas com trancas pregadas nas soleiras das portas e nos batentes das janelas, colocaram os animais em lugares mais altos...”;
- (C) “Os charreteiros abriram o desfile, com seus belos cavalos. Em seguida, conforme o hábito da região, estabelecido pelos primeiros habitantes alemães, fundadores da cidade, vieram as mulheres com seus trajes tradicionais e, por fim, os incontáveis grupos profissionais com suas roupas características”;
- (D) “Os primeiros banhistas descobriram o corpo na areia e um deles chamou a polícia, que veio logo a seguir. Examinaram o corpo, mas ninguém foi capaz de identificar a vítima do assassinato”;
- (E) “O freguês habitual do bar se sentou numa cadeira do balcão, pediu um drink e começou a reclamar dos preços do estabelecimento. Esse, aliás, é um hábito muito comum entre clientes habituais, o de reclamar de preços que sempre pagaram. O garçom explicou o que pôde e passou a fazer outra coisa”.

2

A frase abaixo, retirada do romance A Condessa Vésper, de Aluísio Azevedo, em que houve troca indevida entre as expressões “ao encontro de” e “de encontro a” é:

- (A) Depois foi à janela respirar um pouco de ar, e viu na rua, encostado ao lampião, o homem que falara com Violante. Desceu sem ruído ao encontro dele.
- (B) Apeou-se defronte da casa do Jorge. Um velho de longas barbas estava assentado ao limiar da porta, saiu-lhe ao encontro e perguntou com ar triste: — O senhor naturalmente é o Dr. Gabriel?
- (C) Os homens, que V. S. tem defronte de si e que o guardam à vista, são de confiança e estão pagos para não o deixarem fugir; escusa, por conseguinte, tentar qualquer meio que for de encontro ao que determinei.
- (D) Enquanto sucedia ao pobre Gabriel o que acabamos de ver, Melo Rosa tomava um carro de praça e mandava tocar à toda para Laranjeiras, correndo ao encontro de Ambrosina, que devia estar à sua espera...
- (E) Esperava, por outro lado, que as suas recentes decisões não fossem ao encontro do que pretendia, o que lhe traria imensa decepção.

3

A frase abaixo que apresenta um exemplo de má argumentação, apoiado numa generalização excessiva, é:

- (A) Esse homem, acusado de furto no supermercado, é pai de cinco filhos e funcionário público da Prefeitura.
- (B) A turma visitou a fábrica de sorvetes e Marta voltou gripada, o que mostra irresponsabilidade dos diretores.
- (C) Se todos os empregados chegassem na hora, a produção da fábrica seria mais alta e de preço mais baixo.
- (D) Como alguns livros ensinam a viver, nada mais justo que ler mais.
- (E) Os cariocas não gostam de trabalhar: basta ver a praias cheias de gente em dias úteis.

4

Todo texto bem estruturado mostra um tema e progressão; a opção em que o progresso do texto é feito por frases que mostram o mesmo tema é:

- (A) Automedicar-se é um problema, pois a automedicação, bem passível de erros, pode causar prejuízos à saúde, além de gerar despesas inúteis em alguns casos.
- (B) Os turistas trazem benefícios econômicos a um local, mas nem sempre são bem-vindos, pois o país que os recebe pode não estar preparado para um fluxo intenso, necessitando mais investimentos na infraestrutura.
- (C) As livrarias estão desaparecendo, pois a leitura não está sendo incentivada nas escolas e os donos de lojas comerciais não querem sofrer prejuízos.
- (D) Os dicionários são livros bastante úteis, assim como os romances históricos, que simultaneamente nos educam e nos trazem conhecimentos.
- (E) Os carros importados são melhores que os nacionais; a importação de carros melhorou a nossa indústria automobilística.

5

Nas frases abaixo há abreviaturas de vários símbolos; a forma abreviada que está corretamente empregada é:

- (A) Cheguei à estação às 15hs;
- (B) Percorri 25 km em meia hora;
- (C) Eram 2h:15mins. quando o avião pousou;
- (D) A régua tinha 30cms e era maior que as outras;
- (E) A viagem durou cerca de 2h em função do acidente.

6

As inferências são fruto do conhecimento de mundo do leitor, que deve reconhecer as ligações semânticas não explicitadas.

A única frase abaixo que NÃO se enquadra entre inferências é:

- (A) “O carro entrou bastante devagar no estacionamento, com os pneus traseiros arriados”;
- (B) “O Novo Testamento é de leitura mais fácil que o Velho Testamento; os evangelhos são úteis para nossa vida”;
- (C) “Os turistas compraram uma casa na cidade visitada; os quartos davam vista para a montanha”;
- (D) “As garrafas de vinho foram colocadas deitadas no armário, com os rótulos para cima”;
- (E) “O médico pegou o formulário de cima da mesa e escreveu o endereço para o cliente”.

**7**

“A melhor defesa contra a bomba atômica é não estar lá quando ela explodir”.

O problema de construção dessa frase está:

- (A) no emprego de “lá” sem antecedente;
- (B) na utilização do pronome “ela” para substituir “bomba”;
- (C) na falta de vírgula antes da última oração;
- (D) no mau uso de “melhor” para adjetivar “defesa”;
- (E) na incoerência interna entre segmentos.

**8**

Dentre as frases abaixo, a única que NÃO mostra valor humorístico, irônico ou crítico é:

- (A) O paisagista pinta tranquilo porque a paisagem defronte não se pode aproximar do quadro para ver se está parecida;
- (B) Alguns homens de criação são vulcões extintos;
- (C) Professores e pais existem para serem suplantados;
- (D) Aquele que costuma dar palpites sobre nossos jardins jamais cuida de suas plantas;
- (E) Errar é humano. Culpar o computador é ainda mais humano.

**9**

Leia a frase abaixo com atenção:

“As árvores genealógicas são a única espécie arbórea que teria razões para ocultar suas raízes”.

A afirmativa correta sobre o significado ou estruturação da frase acima é:

- (A) a frase não pode ser entendida por faltar lógica aos termos, já que uma árvore genealógica não é uma espécie arbórea;
- (B) a finalidade da frase é criticar as pessoas demasiadamente preocupadas com sua origem familiar, nem sempre digna de ser valorizada;
- (C) o referido ocultamento das raízes revela a necessidade de discrição sobre assuntos familiares;
- (D) a frase foi estruturada na base de uma comparação entre uma árvore genealógica e uma árvore natural;
- (E) a forma verbal “teria” indica uma certeza na afirmação.

**10**

Todos os textos abaixo mostram argumentos em defesa de uma tese.

O argumento utilizado está corretamente identificado em:

- (A) Como já sabe a grande maioria da população, o poder público não está resolvendo o problema de saúde do povo / argumento de autoridade;
- (B) A Prefeitura distribuiu lixeiras pela cidade para que melhore a limpeza urbana / argumento estatístico;
- (C) Alguns empresários estão evitando investimentos na Argentina em função da inflação alta / argumento apoiado em um estereótipo;
- (D) Todos os empregados da empresa receberão assistência de saúde para que tenham melhor rendimento, diz o atual diretor / argumento apoiado em opinião pessoal;
- (E) Os prefeitos de pequenas cidades devem imitar os das grandes cidades, pois os problemas são os mesmos / argumento apoiado numa relação defeituosa de causa-efeito.

**11**

A frase abaixo em que está correto o emprego do pronome demonstrativo sublinhado é:

- (A) Somos seres muito primitivos, operando a 0,001% da potência espiritual que somos capazes de operar nessa vida;
- (B) O meu cão não fala e é graças a isso que eu o compreendo;
- (C) A verdade é essa: todos devemos trabalhar;
- (D) João e Maria vieram: este de táxi e aquele de ônibus;
- (E) Na Idade Média todos eram bons cristãos; nesta época, a Igreja era muito poderosa.

**12**

A frase abaixo em que está mais bem empregada a palavra “maior” é:

- (A) Os espíritos mais elevados são capazes dos maiores pecados;
- (B) A roda mais deteriorada do carro é a que faz maior barulho;
- (C) Dirijam-se à secretaria para maiores informações;
- (D) O Corcovado é maior que o Pão de Açúcar;
- (E) Está o maior frio nesta época do ano.

**13**

Ao final de uma exposição sobre medicamentos, o conferencista declara: “O melhor de todos os analgésicos é, sem dúvida, o NANDORE, pois foi o único a acabar com a minha dor”.

Sobre a argumentação desse segmento, é correto afirmar que os argumentos apresentados:

- (A) se fundamentam em bases científicas;
- (B) são sólidos, já que fundamentados em vivências pessoais;
- (C) procuram universalizar uma experiência individual;
- (D) se apoiam em dados estatísticos;
- (E) carecem de ética.

**14**

A frase publicitária abaixo que se apoia na sedução para o convencimento de leitor é:

- (A) As roupas da loja X tornam você mais elegante!
- (B) O CRAUV é o carro do futuro em tecnologia!
- (C) O cachorro é o melhor amigo do homem: adote um!
- (D) Acredite em Deus; compre o livro do pastor X.
- (E) Persiga a riqueza: invista no Fundo de Investimentos ZUL!

**15**

Todas as frases abaixo mostram comparações introduzidas por “como”; a única opção em que a comparação NÃO está explicada é:

- (A) Se as pessoas agissem como as nações, seriam todas colocadas em camisa de força;
- (B) Os reis são com seus ministros como os maridos traídos com suas mulheres: nunca sabem o que se passa;
- (C) A vontade de um povo é como um relâmpago que dura um segundo;
- (D) Ser presidente é como administrar um cemitério: há um monte de gente embaixo de você, mas ninguém escuta;
- (E) Países são como frutas – os vermes estão dentro.

## Raciocínio Lógico e Matemático

16

Sabe-se que a sentença “Se a calça é verde e a camisa é rosa, então o sapato é branco ou o cinto é marrom” é FALSA.

É correto concluir que:

- (A) a camisa não é rosa ou o cinto é marrom;
- (B) a calça é verde e o sapato é branco;
- (C) se o sapato não é branco, então a camisa não é rosa;
- (D) se o cinto não é marrom, então o sapato é branco;
- (E) se a calça não é verde, então o cinto é marrom.

17

Sérgio comprou um celular por R\$ 3.000,00 e pagou em duas parcelas iguais de R\$ 1.650,00 cada uma, sendo a primeira no ato da compra e a segunda um mês depois.

A taxa de juros mensal cobrada pela loja foi de, aproximadamente:

- (A) 8%;
- (B) 10%;
- (C) 17%;
- (D) 22%;
- (E) 25%.

18

Em um acampamento militar, o cozinheiro sabe que 50 soldados consomem 20 kg de feijão em 5 dias.

A quantidade de feijão que 60 soldados consumirão em 15 dias é de:

- (A) 60 kg;
- (B) 64 kg;
- (C) 72 kg;
- (D) 80 kg;
- (E) 96 kg.

19

Para uma sessão de cinema, a primeira fila tem seis poltronas livres em sequência. Um casal e seus três filhos ocuparão cinco desses lugares. O casal ficará em lugares vizinhos e, naturalmente, uma poltrona ficará vazia.

O número de maneiras diferentes como essa família poderá ocupar as poltronas disponíveis é:

- (A) 60;
- (B) 120;
- (C) 180;
- (D) 240;
- (E) 360.

20

No plano cartesiano, o quadrilátero convexo ABCD tem vértices A(0, 1), B(4, 8), C(9, 6), D(9, 1).

A área do quadrilátero ABCD é:

- (A) 36;
- (B) 38;
- (C) 40;
- (D) 42;
- (E) 44.

## Noções de Sustentabilidade

21

A Constituição Federal, em seu Art. 225, impõe ao Poder Público e à coletividade o dever de defender o meio ambiente ecologicamente equilibrado e preservá-lo para as presentes e futuras gerações. Buscando a adoção de políticas públicas de âmbito nacional, em prol da melhoria da prestação jurisdicional e do efetivo cumprimento da Carta Constitucional por parte dos administradores da Justiça, foi editada pelo CNJ a Resolução nº 400/2021, que dispõe sobre a política de sustentabilidade no âmbito do Poder Judiciário.

De acordo com o referido ato normativo, é correto afirmar que:

- (A) os indicadores de desempenho do Plano de Logística Sustentável serão uniformes para todos os órgãos do Poder Judiciário, sendo vedada a inclusão de novos temas pelos órgãos do Poder Judiciário;
- (B) a unidade de sustentabilidade dos órgãos do Poder Judiciário deve fomentar ações que estimulem o uso sustentável de recursos naturais e bens públicos, a promoção das contratações sustentáveis e a promoção da equidade e da diversidade;
- (C) a adequada gestão dos resíduos gerados deve priorizar a disposição final dos resíduos segregados pelos órgãos do Poder Judiciário em aterros sanitários;
- (D) é vedada a adoção das compras compartilhadas com outros órgãos, a fim de garantir a rastreabilidade e a origem dos insumos adquiridos, que devem ser apuradas nos indicadores do Plano de Logística Sustentável;
- (E) a unidade de sustentabilidade deve ser criada pelos órgãos do Poder Judiciário por tempo determinado, pelo prazo necessário à elaboração do Plano de Logística Sustentável.

22

A gestão adequada dos resíduos sólidos é um desafio cada vez mais urgente e essencial para a preservação do meio ambiente e a sustentabilidade do planeta. A inadequada gestão de resíduos compromete não apenas o meio ambiente, mas a qualidade de vida da população e o desenvolvimento sustentável. Nesse contexto, a implementação de Planos Municipais de Gestão Integrada de Resíduos Sólidos é imprescindível para a adequada gestão dos resíduos.

Sobre esses planos, é correto afirmar que:

- (A) devem prever expressamente a periodicidade de sua revisão, observado o período máximo de 30 anos;
- (B) é facultada a previsão de sistema de cálculo dos custos da prestação dos serviços públicos de limpeza urbana e de manejo de resíduos sólidos, bem como a forma de cobrança desses serviços;
- (C) devem contemplar ações específicas a serem desenvolvidas no âmbito dos órgãos da Administração Pública, com vistas à utilização racional dos recursos ambientais, ao combate a todas as formas de desperdício e à minimização da geração de resíduos;
- (D) não é obrigatória sua elaboração para que os municípios tenham acesso a recursos financeiros e incentivos governamentais relacionados à limpeza urbana e ao manejo de resíduos sólidos, embora seja recomendada;
- (E) devem prever as zonas favoráveis e desfavoráveis para a localização de unidades de tratamento de resíduos sólidos ou de disposição final de rejeitos.

**23**

À medida que a população cresce em larga escala, a produção industrial experimenta elevado incremento para acompanhar a nova demanda. Como resultado, temos uma crescente geração de resíduos. Nesse contexto, o gerenciamento de resíduos se mostra imprescindível para permitir o melhor aproveitamento das matérias-primas e a redução das agressões ao meio ambiente. Assim, em busca do desenvolvimento sustentável e a fim de propiciar padrões dignos de vida a esta e às futuras gerações, a Política Nacional de Resíduos Sólidos (PNRS) estabeleceu uma ordem de prioridade das ações que devem ser encaminhadas na gestão e no gerenciamento dos resíduos sólidos.

A alternativa que contém práticas organizadas segundo a ordem de prioridade definida na PNRS é:

- (A) reciclagem, comprar roupas em brechó, destinar resíduos ao aterro sanitário;
- (B) recuperação energética de resíduos, reaproveitamento da matéria prima em outras cadeias produtivas, reduzir impressões em papel;
- (C) embalagem retornável, reciclagem, destinar resíduos ao aterro sanitário;
- (D) recuperação energética, reciclagem, utilizar copos de vidro no lugar de descartáveis;
- (E) reciclagem, destinação a aterro, recuperação energética de resíduos.

**24**

Determinado ente da federação, no âmbito de suas competências, resolve conceder incentivo fiscal a indústrias e entidades dedicadas à reciclagem de resíduos produzidos no território nacional, conforme autorizado pelo Art. 44 da Lei nº 12.305/2010 (Política Nacional de Resíduos Sólidos – PNRS).

Trata-se, portanto, de aplicação prática do seguinte princípio previsto na Política Nacional de Resíduos Sólidos:

- (A) princípio do protetor-recebedor;
- (B) princípio do poluidor-pagador;
- (C) princípio da participação pública;
- (D) princípio da responsabilidade;
- (E) princípio da vedação ao retrocesso ambiental.

**25**

A coleta seletiva é um dos instrumentos da Política Nacional de Resíduos Sólidos (PNRS), juntamente com os sistemas de logística reversa e outras ferramentas relacionadas à implementação da responsabilidade compartilhada pelo ciclo de vida dos produtos.

Sobre a coleta seletiva, é correto afirmar que:

- (A) é facultado aos planos municipais de gestão integrada de resíduos sólidos o estabelecimento de metas de redução, reutilização, coleta seletiva e reciclagem, entre outras, com vistas a reduzir a quantidade de rejeitos encaminhados para disposição final ambientalmente adequada;
- (B) o titular dos serviços públicos de limpeza urbana e de manejo de resíduos sólidos priorizará a destinação de materiais reutilizáveis e recicláveis oriundos da coleta seletiva às indústrias recicladoras que apresentem proposta mais vantajosa economicamente;
- (C) são consideradas formas de coleta seletiva a coleta porta a porta, a coleta por pontos de entrega voluntária (PEVs) e as unidades de triagem de resíduos;
- (D) para a implementação adequada da coleta seletiva, é imprescindível a contínua prática de educação ambiental e mobilização social que promovam a conscientização de que a gestão integrada de resíduos sólidos urbanos inicia-se com o gerador em sua residência, por meio da adequada separação e acondicionamento dos resíduos;
- (E) dentre os desafios encontrados para a reciclagem, destacam-se o descarte incorreto dos materiais, a contaminação dos recicláveis e a prioridade legal conferida à incineração de resíduos.

## Noções de Direito Administrativo

**26**

Na qualidade de servidor público federal estável, Manuel visa a defender, junto à Administração Pública Federal, interesse legítimo, que afeta interesse patrimonial, relativo a descontos que vêm sendo efetuados em sua remuneração, razão pela qual decidiu perquirir as normas previstas na Lei nº 8.112/1990 sobre o direito de petição.

Nesse contexto, é correto afirmar que:

- (A) o direito de requerer de Manuel prescreve no prazo de três anos, na medida em que se trata de questão que afeta o interesse patrimonial;
- (B) Manuel não poderá apresentar pedido de reconsideração à autoridade que houver expedido o ato ou proferido a primeira decisão;
- (C) o prazo para a interposição de pedido de reconsideração ou de recurso por Manuel é de até 10 (dez) dias úteis, a contar da publicação ou da ciência pelo interessado da decisão recorrida;
- (D) na hipótese de indeferimento do pedido de reconsideração de Manuel, caberá recurso, que poderá ser recebido com efeito suspensivo, a juízo da autoridade competente;
- (E) eventual requerimento ou recurso de Manuel deve ser encaminhado diretamente à autoridade competente para a decisão, independentemente do intermédio daquela a que estiver imediatamente subordinado.

**27**

Fernando, técnico judiciário do Tribunal Regional Federal da 1ª Região, estava conversando com sua amiga Felícia, que é policial federal, acerca das peculiaridades da polícia administrativa em relação à polícia judiciária.

O técnico pontua corretamente que:

- (A) distinções entre polícia administrativa e polícia judiciária não existem, na medida em que o objeto e a finalidade de ambas são os mesmos;
- (B) as autoridades que exercem a atividade de polícia administrativa não podem adotar quaisquer medidas sem a determinação judicial pertinente;
- (C) ambas as polícias podem ter caráter preventivo ou repressivo, apesar de apresentarem peculiaridades;
- (D) apenas a polícia judiciária pode incidir sobre bens, na medida em que a administrativa recai sobre pessoas;
- (E) a polícia federal não tem atribuição de polícia judiciária, pois apenas exerce a de polícia administrativa.

**28**

Ao estudar as hipóteses de extinção do ato administrativo, Júlia verificou que há uma modalidade em que isso ocorre em razão da incompatibilidade do ato administrativo com outro posterior, tal como ocorre com a nomeação do servidor, que é extinta com a sua exoneração.

Tal modalidade de extinção corresponde a:

- (A) recusa;
- (B) renúncia;
- (C) anulação;
- (D) revogação;
- (E) contraposição.

**29**

Tendo em vista que o Tribunal Regional da 1ª Região necessita adquirir determinados produtos, com muita frequência, para o adequado exercício de suas atribuições constitucionais, as autoridades competentes estão verificando as normas atinentes ao sistema de registro de preços, à luz do disposto na Lei nº 14.133/2021, sendo certo que tais produtos são considerados bens comuns e que é viável a competição, por existirem diversos fornecedores.

Diante dessa situação hipotética, à luz do mencionado diploma legal, é correto afirmar que:

- (A) não é cabível a realização de licitação, por ser ela inexigível na situação descrita;
- (B) é cabível a realização de licitação, em qualquer das modalidades previstas na norma em comento, admissíveis na situação descrita;
- (C) não é cabível a realização de licitação, diante da possibilidade de escolha por qualquer das modalidades de contratação direta na situação descrita;
- (D) é cabível a realização de licitação, que deverá ser na modalidade pregão, que é a pertinente para a situação descrita;
- (E) não é cabível a realização de licitação, por ser ela dispensável, em essência, na situação descrita, independentemente do valor contrato ou do objeto a ser contratado.

**30**

Diante do incremento de seu patrimônio e do receio de levantar suspeitas sobre a origem lícita dos valores acrescidos, que foram declarados em seu imposto de renda, Josefina se recusou, de forma expressa, a apresentar a respectiva declaração de bens atinente dentro do prazo determinado pela Administração.

Considerando a específica previsão acerca do tema, constante da Lei nº 8.429/1992, com a redação conferida pela Lei nº 14.230/2021, a recusa de Josefina será apenada com a sanção de:

- (A) advertência;
- (B) demissão;
- (C) repreensão;
- (D) suspensão de 15 (quinze) dias, com prejuízo da remuneração;
- (E) suspensão por até 30 (trinta) dias, sem prejuízo da remuneração.

**31**

Acerca das normas atinentes ao sigilo das informações, da comunicação, da publicidade dos atos e das informações, bem como da imprensa oficial, nos termos em que dispõe o Código de Conduta dos servidores da Justiça Federal – Resolução nº 147/2011, do Conselho da Justiça Federal, é correto afirmar que:

- (A) os servidores e gestores do Conselho e da Justiça Federal são proibidos de receber presentes, incluindo os brindes atribuídos por entidades a título de cortesia, por ocasião de eventos especiais ou datas comemorativas;
- (B) o servidor ou gestor do Conselho e da Justiça Federal que, por força de seu cargo ou de suas responsabilidades, tiverem acesso a informações do órgão em que atuam ainda não divulgadas não são obrigados a manter sigilo quanto ao seu conteúdo;
- (C) a comunicação entre os destinatários do Código ou entre esses e os órgãos governamentais, os clientes, os fornecedores e a sociedade deve ser indiscutivelmente clara, simples, objetiva e acessível a todos os legitimamente interessados;
- (D) os contatos com os órgãos de imprensa serão promovidos por quaisquer servidores e gestores do Conselho e da Justiça Federal, tribunais regionais federais e seções judiciárias;
- (E) é vedado aos servidores e gestores do Conselho e da Justiça Federal garantir a publicidade de seus atos e a disponibilidade de informações corretas e atualizadas que permitam o conhecimento dos aspectos relevantes da atividade sob sua responsabilidade.

**32**

As chamadas cláusulas exorbitantes correspondem às prerrogativas reconhecidas para a Administração Pública no âmbito dos contratos administrativos.

Acerca do aludido tema, com base na Lei nº 14.133/2021, é correto afirmar que:

- (A) a fiscalização do contrato não está expressamente consagrada no rol das cláusulas exorbitantes previstas no aludido diploma legal;
- (B) o fato do príncipe e o fato da Administração estão expressamente consagrados no rol das cláusulas exorbitantes previstas no aludido diploma legal;
- (C) a alteração unilateral do contrato não está expressamente consagrada no rol das cláusulas exorbitantes previstas no aludido diploma legal;
- (D) a manutenção do equilíbrio econômico-financeiro do contrato está expressamente consagrada no rol das cláusulas exorbitantes previstas no aludido diploma legal;
- (E) a viabilidade de ocupar provisoriamente bens móveis e imóveis e utilizar pessoal e serviços vinculados ao objeto do contrato está expressamente consagrada no rol das cláusulas exorbitantes previstas no aludido diploma legal.

**33**

Para além dos princípios previstos expressamente no Art. 37, *caput*, da CRFB/1988, as normas que versam sobre direito administrativo costumam elencar outros princípios relacionados às respectivas matérias (setoriais), tal como se observa no Art. 2º da Lei nº 9.784/1999, que trata do processo administrativo, e no Art. 5º da Lei nº 14.133/2021, que trata de licitações e contratos. Nesse contexto, os princípios que NÃO estão no aludido dispositivo constitucional, mas que constam textualmente das referidas normas, são, respectivamente:

- (A) impessoalidade e vinculação ao edital;
- (B) segregação de funções e moralidade;
- (C) motivação e publicidade;
- (D) proporcionalidade e planejamento;
- (E) probidade administrativa e eficiência.

## Noções de Direito Constitucional

**34**

O Art. 2º da Emenda Constitucional nº X, com o objetivo de aperfeiçoar o controle da qualidade dos direitos prestacionais oferecidos à coletividade, determinou a criação, por lei complementar, de um conselho nacional de natureza interfederativa, que seria responsável pelo referido controle.

Extrai-se do Art. 2º da Emenda Constitucional nº X uma norma de eficácia:

- (A) plena;
- (B) contida;
- (C) limitada, de princípio institutivo;
- (D) limitada, de natureza programática;
- (E) restringível, mas de exigência imediata.

**35**

Maria, servidora pública federal, foi condenada, em sentença transitada em julgado, pela prática de infração penal. No momento em que o regime de cumprimento da pena passou para o aberto, procurou se informar em relação aos atos que poderia, ou não, praticar enquanto estivesse cumprindo a pena.

Ao final, Maria concluiu corretamente que, na perspectiva das eleições para cargos dos Poderes Executivo e Legislativo:

- (A) não pode votar nem concorrer a cargo eletivo;
- (B) pode votar, mas não pode concorrer a cargo eletivo;
- (C) pode votar e concorrer apenas a cargos eletivos do Poder Executivo, não do Legislativo;
- (D) pode votar e concorrer a cargo eletivo, apenas não podendo deixar o distrito da culpa;
- (E) pode votar e concorrer apenas a cargos eletivos do Poder Legislativo, não do Executivo.

**36**

João tem um emprego público na área administrativa da sociedade de economia mista federal Alfa, que explora atividade econômica em sentido estrito. Acresça-se que Alfa não recebe recursos públicos para o pagamento de suas despesas de custeio. Ao analisar se, à luz da Constituição da República, poderia vir a ter, de modo simultâneo, outro emprego público em sociedade de economia mista, João concluiu corretamente que é:

- (A) vedada a acumulação pretendida;
- (B) permitida a acumulação, independentemente de qualquer condicionante;
- (C) vedada a acumulação, salvo se houver compatibilidade de horários na jornada de trabalho dos dois empregos;
- (D) permitida a acumulação, desde que a soma de ambas as remunerações não ultrapasse o teto constitucional;
- (E) permitida a acumulação, desde que as sociedades de economia mista estejam vinculadas a entes diversos.

**37**

Em determinada relação processual, o Tribunal Regional Federal X dispensou à lei federal interpretação diametralmente oposta àquela realizada pelo Tribunal Regional Federal Y. Ao tomar conhecimento desse fato, a parte, que não teve seus interesses atendidos pela interpretação realizada pelo Tribunal Regional Federal X, decidiu interpor o recurso cabível após o esgotamento da atividade jurisdicional por este último órgão.

A narrativa indica que a referida parte almeja que o seu recurso seja julgado pelo:

- (A) Supremo Tribunal Federal;
- (B) Conselho da Justiça Federal;
- (C) Superior Tribunal de Justiça;
- (D) Conselho Nacional de Justiça;
- (E) Turma de Uniformização de Jurisprudência.



**38**

João, especialista em gestão pública, foi consultado pela deputada federal Maria em relação ao modelo de gestão a ser adotado na seguridade social, o que iria subsidiar a elaboração de uma proposição legislativa que pretendia apresentar.

Foi corretamente informado a Maria que a referida gestão:

- (A) deve ser centralizada na União, de modo a assegurar a uniformidade do sistema;
- (B) será delimitada pelo Congresso Nacional, podendo ser centralizada ou descentralizada;
- (C) deve contar com a participação do governo e dos segurados do sistema nos órgãos colegiados;
- (D) deve contar com a participação dos trabalhadores, dos empregadores, dos aposentados e do governo nos órgãos colegiados;
- (E) deve contar com a participação da sociedade civil, dos trabalhadores, dos empregadores, dos aposentados e do governo nos órgãos colegiados.

**39**

Pedro, analista da Alfa e Ômega Consultoria e Realizações, foi consultado por uma sociedade empresária, com sede e operações na Suíça, em relação à existência, ou não, de óbice constitucional para que viesse a construir e a operar um moderno hospital no território brasileiro.

Ao responder à consulta, Pedro esclareceu corretamente que o objetivo almejado pela referida sociedade empresária:

- (A) é peremptoriamente vedado;
- (B) é peremptoriamente permitido;
- (C) não é disciplinado pela Constituição da República;
- (D) é permitido, mas a lei pode indicar as situações em que é vedado;
- (E) é vedado, mas a lei pode indicar as situações em que é permitido.

**40**

João, filho de Johan, alemão naturalizado brasileiro, e de Maria, espanhola naturalizada brasileira, nasceu quando seus pais se encontravam em solo belga a serviço da embaixada da França. Logo após alcançar a maioria, ainda em solo belga, João consultou a Constituição da República Federativa do Brasil para verificar se teria a nacionalidade brasileira.

Ao fim de suas reflexões, João concluiu corretamente que:

- (A) é brasileiro nato;
- (B) é brasileiro naturalizado;
- (C) pode se naturalizar brasileiro caso comprove a residência no território brasileiro por um ano ininterrupto;
- (D) pode optar pela nacionalidade brasileira a qualquer tempo, desde que venha a residir no território brasileiro;
- (E) somente será considerado brasileiro nato se tiver sido registrado em repartição brasileira em solo belga.

## Conhecimentos Específicos

**41**

Na apresentação do plano de projeto elaborado por um arquiteto, o empreendedor solicitou que fossem identificadas as etapas referentes às fases de preparação e de elaboração e desenvolvimento de projetos técnicos, estabelecidas pela NBR16.636-2:2017, que trata do assunto. Analise as etapas a seguir, identificando-as com as letras (P) e (E) para Preparação e Elaboração, respectivamente:

- ( ) programa de necessidades para arquitetura
- ( ) anteprojeto arquitetônico
- ( ) estudo de viabilidade do empreendimento
- ( ) levantamentos de dados para arquitetura
- ( ) estudo preliminar arquitetônico
- ( ) programa geral de necessidade
- ( ) estudo de viabilidade de arquitetura

A sequência correta é:

- (A) P, E, E, P, P, E, E;
- (B) P, E, P, P, P, E, E;
- (C) P, E, P, P, E, P, P;
- (D) E, E, P, E, E, P, E;
- (E) E, P, E, E, E, P, P.

**42**

Ao ser indagado pelo cliente sobre a etapa do projeto arquitetônico em que a planilhas orçamentárias deverão ser apresentadas, de acordo com a NBR16.636-2:2017, um arquiteto responde corretamente que se trata da seguinte etapa:

- (A) anteprojeto arquitetônico (AP-ARQ);
- (B) projeto executivo arquitetônico (PE-ARQ);
- (C) projeto para licenciamento (PL-ARQ);
- (D) estudo de viabilidade de arquitetura (EV-ARQ);
- (E) estudo preliminar arquitetônico (EP-ARQ).

**43**

Durante a revisão dos desenhos que compõem o conjunto de pranchas de um projeto arquitetônico, o arquiteto verificou que faltava a representação gráfica da inclinação do telhado na planta de cobertura. De acordo com a NBR6492:2021, que estabelece a documentação técnica para projetos arquitetônicos e urbanísticos, essa inclinação deve ser apresentada na unidade de medida:

- (A) grau;
- (B) metro linear;
- (C) metro quadrado;
- (D) metro cúbico;
- (E) porcentagem.

**44**

Em um projeto complexo de grande escala, o arquiteto optou pelo uso de modulação espacial. Segundo a NBR6492:2021, a modulação espacial deve ser indicada pela marcação de coordenadas – pontos de encontro entre os eixos transversais e longitudinais – do projeto representadas, respectivamente, por:

- (A) numeração arábica (1, 2, 3) e numeração romana (I, II, III);
- (B) alfabeto maiúsculo (A, B, C) e numeração arábica (1, 2, 3);
- (C) alfabeto minúsculo (a, b, c) e alfabeto maiúsculo (A, B, C);
- (D) numeração romana (I, II, III) e numeração arábica (1, 2, 3);
- (E) numeração arábica (1, 2, 3) e alfabeto maiúsculo (A, B e C).

**45**

Para interpretar a planta de um levantamento topográfico, o arquiteto revisou as anotações realizadas durante o curso de graduação, especificamente, no que se refere às características das curvas de níveis, que são uma forma de representação do relevo a partir de linhas imaginárias que ligam pontos de igual altura no terreno e equidistantes entre si.

Uma característica que o arquiteto deverá apreender em sua revisão é:

- (A) quanto mais afastada uma curva de nível da outra, mais íngreme é o relevo;
- (B) as curvas de níveis jamais se encontram, pois não existe um mesmo ponto com duas altitudes distintas;
- (C) nem sempre as curvas de níveis dão uma volta completa nelas mesmas, pois podem apresentar interrupções;
- (D) entre uma curva mestra e outra, há 4 curvas intermediárias, representadas por traço mais grosso;
- (E) no relevo não podem existir curvas de níveis apresentando duas características bastante similares: elevação e depressão.

**46**

Para definir o serviço de locação a ser empregado numa obra, o arquiteto analisou os dois tipos de processos de fixação dos alinhamentos no terreno. Nos itens a seguir, identifique com (C) as propriedades referentes ao processo dos cavaletes e com (T) ao processo de tábua corrida.

- ( ) Apresenta alinhamentos, que permanecem fixados por poucas horas, podendo ser facilmente deslocados.
- ( ) Compreende duas estacas cravadas no solo e uma travessa pregada sobre elas.
- ( ) Consiste na cravação de pontaletes de pinho distanciados entre si onde serão pregadas peças para a formação de uma cinta.
- ( ) É recomendado para o emprego de edificação de pequeno porte.
- ( ) Possui peças verticais que servirão para o erguimento de andaimes, sempre necessário.

A sequência correta é:

- (A) C, T, C, T e T;
- (B) C, C, T, C e T;
- (C) T, C, T, T e C;
- (D) T, T, C, C e C;
- (E) T, C, T, T e T.

**47**

No estudo para implantação de uma edificação no terreno, foi verificada a necessidade da execução de talude de corte, devido à topografia local.

Sabendo-se que a composição do solo é de areia, cujo declive indicado é de 3/5, que a altura a vencer é de 15 metros, e que haverá uma Berma ou patamar de 1,50 metro de base a cada 3 metros de altura, interligando os seguimentos em declive, a dimensão da base do talude deverá ser de:

- (A) 15,00 m;
- (B) 16,50 m;
- (C) 21,00 m;
- (D) 31,00 m;
- (E) 32,50 m.

**48**

Um ambiente sanitário destinado ao uso público é provido de 6 bacias sanitárias, 12 lavatórios e 6 mictórios.

A fim de evitar a interdição do uso, quando da avaria de uma peça de utilização ou um aparelho sanitário, a quantidade de aparelhos de que o arquiteto deverá dotar de registro de fechamento exclusivo e independente dos demais é:

- (A) 1 bacia sanitária + 1 lavatório + 1 mictório;
- (B) 2 bacias sanitárias + 2 lavatórios + 1 mictório;
- (C) 2 bacias sanitárias + 2 lavatórios + 2 mictórios;
- (D) 2 bacias sanitárias + 4 lavatórios + 2 mictórios;
- (E) 3 bacias sanitárias + 6 lavatórios + 3 mictórios.

**49**

A cozinha industrial de um edifício público possui três pias (uma para lavagem de panelas e duas para a preparação dos alimentos) e duas máquinas de lavar louças. A NBR8160:1988, que trata do projeto e execução dos sistemas prediais de esgoto sanitário, estabelece que o diâmetro nominal (DN) mínimo do ramal de descarga, comum a cada aparelho sanitário acima apresentado, é de DN 50 e que o número de unidades Hunter de distribuição para cada tipo de aparelho é de 4, 3 e 2, respectivamente.

O diâmetro nominal (DN) mínimo do ramal de esgoto para atender a todos os equipamentos deverá ser de:

- (A) DN 50;
- (B) DN 75;
- (C) DN 100;
- (D) DN 125;
- (E) DN 150.

**50**

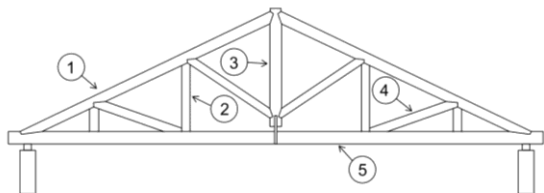
Ao calcular, pelo método dos Lumens, o número necessário de luminárias com 4 lâmpadas fluorescentes de 40 watts para iluminar o salão de leitura de uma biblioteca com área de 128 m<sup>2</sup>, o arquiteto deverá considerar os seguintes dados: nível de iluminação = 750 luxes; fluxo luminoso de cada lâmpada = 2.000 luxes; fator de utilização = 0,50; e fator de depreciação da lâmpada = 0,80.

O número necessário de luminárias é de:

- (A) 15;
- (B) 30;
- (C) 40;
- (D) 96;
- (E) 120.

51

No projeto arquitetônico para um espaço destinado a eventos, foi solicitado, pelo cliente, o emprego de estrutura de madeira do tipo tesoura, para sustentar o telhado em duas águas, como expressão estética do projeto. Observe o desenho abaixo, correlacionando os números de 1 a 5 a cada peça que compõe a tesoura a ser empregada:



- ( ) linha;
- ( ) asna;
- ( ) empena;
- ( ) tirante;
- ( ) pendural.

A sequência correta é:

- (A) 1, 2, 3, 4 e 5;
- (B) 1, 4, 2, 3 e 5;
- (C) 3, 1, 2, 4 e 5;
- (D) 5, 3, 1, 4 e 2;
- (E) 5, 4, 1, 2 e 3.

52

No projeto de acréscimo para o setor administrativo de um tribunal, o arquiteto adotou o sistema estrutural de aço, utilizando vigas de almas cheias biapoiadas com balanço em um dos lados. A situação em que se tem o menor esforço de flexão na viga ocorre quando o momento negativo é igual ao positivo. Nesse caso, as proporções aproximadas entre comprimento total da viga e os vãos central e do balanço correspondem, respectivamente, a:

- (A) 6/7 e 1/7;
- (B) 5/7 e 2/7;
- (C) 4/7 e 3/7;
- (D) 4/5 e 1/5;
- (E) 3/5 e 2/5.

53

O emprego da viga Vierendeel em concreto armado, por se tratar de uma viga de alma vazada, foi a solução encontrada pelo arquiteto para possibilitar a passagem de dutos junto à laje de teto de um auditório.

Além dessa, outra propriedade desse tipo de viga é:

- (A) possibilitar redução de suas dimensões por ser composta pelo conjunto de duas vigas: uma superior e uma inferior;
- (B) apresentar todos os nós articulados, de modo que, ao se aplicar a força sobre a estrutura, apenas a viga superior se deforma;
- (C) poder ser usada em vigas de transição, para transferir as cargas de pilares mais próximos para outros mais afastados;
- (D) ter seu uso mais adequado nas estruturas em aço do que nas estruturas em concreto armado, pois o processo construtivo metálico leva naturalmente a que o nó seja articulado;
- (E) apresentar funcionamento semelhante ao do tradicional pórtico, no qual os nós inferiores rígidos transmitem tração simples, em razão do empuxo.

54

Por questões ecológicas, um arquiteto deverá empregar tijolos de solo-cimento na execução de um depósito, uma vez que seu processo de fabricação não emite CO<sub>2</sub> e que ele permite a utilização da terra do local da obra, propiciando, portanto, baixo impacto.

Uma das características desse tipo de tijolo é que:

- (A) é constituído de uma mistura homogênea, compactada e endurecida de solo, cimento Portland e água livre de impurezas, não sendo permitidos aditivos ou pigmentos de qualquer natureza;
- (B) deve ter arestas vivas, não chanfradas, sem apresentar fissuras ou outros defeitos que possam comprometer o assentamento da alvenaria;
- (C) pode apresentar dimensões nominais diferentes das usuais (200 x 100 x 50 mm ou 240 x 120 x 70 mm), desde que permaneça com a altura menor que a sua largura;
- (D) deve ter, no mínimo, de 7 a 10 dias de idade para se proceder à execução da alvenaria;
- (E) pode ser vazado, desde que os furos tenham eixo paralelo à superfície de assentamento e distância mínima entre dois furos de 25 mm.

55

Na composição interior do hall de acesso de um edifício, o arquiteto projetou paredes curvas em chapas de gesso do tipo *drywall* com diferentes raios de curvaturas, com o intuito de dar destaque estético ao ambiente.

Para essa tipologia de parede, o projeto deve:

- (A) especificar que a chapa de gesso deve ser instalada na posição vertical, para melhor acabamento da curvatura;
- (B) obedecer aos dados geométricos e detalhes para execução, que estabelecem a necessidade de pulverizar com água as paredes com raio de curvatura igual ou maior que 3 m;
- (C) utilizar o tipo de chapa de gesso resistente ao fogo RF para todos os casos, independentemente da função do uso;
- (D) adotar, no mínimo, duas camadas de chapas de gesso, no caso de espessuras de chapas inferiores a 12,5 mm;
- (E) estabelecer que, no alinhamento de pilares, a chapa de gesso seja fixada por grampos específicos sobre o elemento estrutural, sendo vetado o processo de colagem em qualquer situação.

56

O arquiteto adotou a forma retangular na planta de um auditório, por esta propiciar certa homogeneidade na recepção sonora pela plateia. Entretanto, o paralelismo das paredes pode ser acusticamente prejudicial, gerando defeitos acústicos. Analise as afirmativas a seguir, referentes a recursos acústicos que podem evitar ou minimizar esses defeitos.

- I. Os espelhos sonoros colaboram na intensificação do nível sonoro, de maneira que quanto maior o número de reflexões sofridas por um raio, maior será sua intensidade.
- II. Os materiais e os mobiliários, ao contrário das pessoas da plateia, agem como absorvedores sonoros por serem estáticos, de modo que quanto mais poroso o material, maior a absorção.
- III. As superfícies convexas tendem a difundir o espelhamento dos raios sonoros, de forma que a área de abrangência dos raios refletidos é maior que aquela promovida por uma superfície plana, evitando o efeito de eco.

Está correto o que se afirma em:

- (A) I, apenas;
- (B) II, apenas;
- (C) III, apenas;
- (D) I e II, apenas;
- (E) II e III, apenas.

57

Considerando-se que o vidro é um material com capacidade para controlar de forma racional a radiação solar – luz e calor –, o arquiteto analisou diferentes tipos de vidro para balizar sua decisão na escolha do tipo de vidro a ser utilizado em seu projeto.

Com vistas à eficiência energética na arquitetura, correlacione o tipo de vidro analisado pelo arquiteto com sua respectiva característica:

1. vidro simples transparente.
2. vidro verde.
3. vidro absorvente fumê.
4. vidro reflexivo.

- ( ) Diminuição da transmissão da onda curta com somente um pequeno aumento na absorção da parte visível.
- ( ) Aumento da absorção no comprimento da onda curta, implicando gastos desnecessários de energia para iluminação artificial.
- ( ) Alta transmissividade da radiação solar para o interior, propiciando o fenômeno do efeito estufa.
- ( ) Redução do ingresso de calor ao interior se à onda curta e diminuição das perdas de calor para o exterior, se à onda longa.

A sequência correta é:

- (A) 1, 2, 3 e 4;
- (B) 1, 4, 3 e 2;
- (C) 2, 1, 4 e 3;
- (D) 2, 3, 1 e 4;
- (E) 4; 2, 1 e 3.

58

Devido ao aumento de demanda, alguns setores de um órgão público deverão ser deslocados para edificação anexa ao seu edifício sede, situado em Brasília, no Distrito Federal.

Considerando-se que nossa capital apresenta clima tropical de altitude que se estende nas regiões altas do planalto central ao Atlântico, as principais estratégias bioclimáticas que o arquiteto deverá adotar no desenho desse anexo serão:

- (A) massa térmica para aquecimento e aquecimento solar;
- (B) resfriamento evaporativo e umidificação;
- (C) massa térmica para resfriamento e aquecimento artificial;
- (D) umidificação e aquecimento solar;
- (E) resfriamento evaporativo e ventilação.

59

O acesso de pedestres à garagem subterrânea do novo edifício de uma instituição federal deverá ser feito por uma rampa, com 1,50 m de largura, cujos critérios são estabelecidos pela NBR9050:2020, que dispõe sobre acessibilidade. Sabe-se que a altura útil (do piso ao forro) da garagem é de 2,70 m, que o rebaixo para passagem de tubulações é de 0,40 m (incluídas a altura das vigas e a espessura da laje), e que foi adotada a inclinação máxima permitida para o desnível máximo de cada segmento de rampa de 1,00 m de altura.

Considere a tabela a seguir.

Desníveis máximos de cada segmento de rampa $h$	Inclinação admissível em cada segmento de rampa $i$ (%)	Número máximo de segmentos de rampa
1,50	5,00 (1:20)	Sem limite
1,00	$5,00 < i < 6,25$	Sem limite
0,80	$6,25 < i < 8,33$	15

O comprimento mínimo da projeção horizontal da rampa, incluindo-se os patamares intermediários necessários e situados na mesma direção, é:

- (A) 40,80 m;
- (B) 45,60 m;
- (C) 53,20 m;
- (D) 54,10 m;
- (E) 54,40 m.

60

Pela leitura da planta cadastral relativa à área para a qual projetará um edifício público, o arquiteto verificou que a calçada tem largura igual a 2,50 m, o que permite, de acordo com a NBR9050:2020, que a calçada abranja, no máximo:

- (A) faixa de acesso e passeio;
- (B) faixa de acesso, passeio e faixa livre;
- (C) faixa de serviço, faixa livre e faixa de acesso;
- (D) faixa livre, faixa de serviço e passeio;
- (E) faixa livre e faixa de serviço.

**61**

No estacionamento da sede de uma seção judiciária, que fica perpendicular ao meio fio, há 10 vagas destinadas a veículos que conduzam ou sejam conduzidos por idosos ou por pessoas com deficiência.

Considerando-se que o espaço adicional de circulação estipulado pela NBR9050:2020 será compartilhado por duas vagas, que serão acessadas por ambos os lados, o somatório das larguras desses espaços corresponderá a:

- (A) 10,80 m;
- (B) 12,00 m;
- (C) 13,20 m;
- (D) 14,40 m;
- (E) 15,60 m.

**62**

Ao ser incumbido de definir a localização para a sinalização tátil no piso junto ao balcão de atendimento ao público de um tribunal, o arquiteto deverá considerar que o balcão é composto por três guichês acessíveis e que o sistema de atendimento é de fila única.

A solução adequada encontrada pelo arquiteto, em atendimento à NBR16537:2024 (que dispõe sobre acessibilidade – sinalização tátil no piso – diretrizes para elaboração de projetos e instalação), foi:

- (A) aplicar as sinalizações tátil de alerta e direcional, obrigatoriamente, nos três guichês;
- (B) aplicar a sinalização tátil de alerta em dois guichês e a direcional em um único guichê, de forma intercalada;
- (C) aplicar a sinalização tátil de alerta em um único guichê em concomitância à direcional, para uso exclusivo de pessoas com deficiência;
- (D) aplicar a sinalização tátil de alerta nos três guichês e mais no ponto de encontro com a direcional, situado em local que possa ser visualizado por um atendente;
- (E) dispensar a sinalização tátil de alerta se a direcional for aplicada nos três guichês.

**63**

Com o objetivo de identificar o tipo de comunidade urbana em que desenvolveria determinado trabalho, no contexto do modelo DOTS – Desenvolvimento Urbano Orientado ao Transporte Sustentável, o arquiteto concluiu que se trata de uma comunidade suburbana, por estar:

- (A) adjacente à área ocupada, onde pelo menos 25% do solo que a rodeia está previamente urbanizado e majoritariamente ocupado;
- (B) inserida na área ocupada, onde pelo menos 75% do solo que a circunda encontra-se previamente urbanizado e completamente ocupado;
- (C) circundante à área ocupada, onde mais de 50% do solo em que se insere está previamente desocupado ou não urbanizado;
- (D) desprendida da área ocupada, onde mais de 75% do solo que a rodeia está desocupado ou não urbanizado;
- (E) isolada da área ocupada, onde pelo menos 50% do solo em que se situa está previamente edificado e urbanizado.

**64**

Ao ingressar, por concurso público, no cargo de arquiteto, na prefeitura local, um recém-formado foi designado para integrar a equipe responsável pela elaboração do plano diretor da cidade. O local onde se pretende ampliar o perímetro urbano da cidade apresenta áreas suscetíveis à ocorrência de deslizamentos de grande impacto.

De acordo com o estatuto da cidade, o plano diretor, nesse caso, deverá conter, no mínimo:

- (A) identificação e diretrizes para a preservação e ocupação das áreas verdes municipais, quando for o caso, com vistas à redução da permeabilidade da cidade;
- (B) delimitação das áreas urbanas onde será aplicado o parcelamento, edificação ou utilização compulsórios do solo urbano edificado, sem considerar a existência de infraestrutura;
- (C) planejamento de ações de intervenção subsequentes à ocorrência do evento de calamidade, com a relocação de áreas de risco de desastre;
- (D) determinação de parâmetros de ocupação do solo, de modo a promover a uniformidade de usos funcionais, contribuindo para a geração de emprego e de renda;
- (E) definição de mecanismos para garantir a justa distribuição dos ônus e benefícios e a recuperação para a coletividade da valorização imobiliária resultante da ação do poder público.

**65**

Na consulta à Carta Brasileira para Cidades Inteligentes, o arquiteto observou que a maioria das recomendações de ação referentes ao objetivo estratégico de “construir meios para compreender e avaliar, de forma contínua e sistêmica, os impactos de transformação digital nas cidades” contempla todos os segmentos de público-chave apresentado na Carta.

Uma recomendação, dentro do mesmo objetivo, que abrange apenas parte desses segmentos é:

- (A) tecnologias assistivas;
- (B) avaliação de impactos;
- (C) monitoramento de ações públicas;
- (D) integração de campos disciplinares;
- (E) ciência, tecnologia e inovação para a transformação digital.

**66**

No processo de tratamento para a conservação da cantaria de um edifício histórico a ser realizado por profissionais habilitados, o arquiteto diagnosticou que as patologias existentes exigiriam somente a execução da etapa de limpeza para se alcançar o nível adequado desejado.

Em relação às operações de limpeza da cantaria, é correto afirmar que:

- (A) dependem do tipo de superfície, não importando a natureza das substâncias a serem removidas;
- (B) requerem ações exclusivamente mecânicas ou de jateamento de água, pois as ações químicas colocam em risco a superfície da cantaria;
- (C) devem ser efetuadas em superfícies compactas, onde existem processos de deteriorização que danificaram, mas não destruíram a coesão das partículas formadores da pedra;
- (D) exigem que a eficiência do método seja avaliada durante a sua aplicação, e não antes dela;
- (E) devem remover todas as substâncias que efetivamente causam ou contribuem para o processo de deteriorização da pedra, respeitando-se a textura e a cor originais.

**67**

Para balizar seu trabalho de restauração de um bem arquitetônico e cultural, o arquiteto recorreu ao teor da Carta de Veneza, procedente do II Congresso Internacional de Arquitetos e Técnicos dos Monumentos Históricos, de 1964, acerca do assunto.

Assim, o arquiteto concluiu corretamente que a restauração:

- (A) deve ter todo o trabalho complementar reconhecido como indispensável que deverá ser integralizado à composição arquitetônica original, sem deixar traços do nosso tempo;
- (B) é sempre favorecida por sua destinação a uma função útil da sociedade, desde que não se altere a disposição ou a decoração dos edifícios;
- (C) deve refutar as contribuições acrescentadas ao longo de outras épocas, que não a original, visto que a unidade de estilo é uma finalidade a alcançar no curso do trabalho;
- (D) exige manutenção permanente, constituindo-se como um exercício de ação cotidiana ininterrupta e eficaz;
- (E) deve ser sempre precedida e acompanhada de um estudo arqueológico e histórico do monumento, fundamentado no material original e nos documentos autênticos.

**68**

Durante a visita realizada à praça principal de uma cidade, o arquiteto observou que sua conformação espacial se traduzia no traçado em cruz com estar central como ponto focal e passeio contornando o perímetro da praça, com canteiros de vegetação arbustiva e poda topiária.

Essa descrição corresponde ao tipo de praça:

- (A) moderna;
- (B) contemporânea;
- (C) eclética de linha clássica;
- (D) eclética de linha romântica;
- (E) eclética de linha clássica romântica.

**69**

No retorno à sua cidade natal, após anos de ausência, o arquiteto se defrontou com a implantação de um parque urbano contemporâneo, figura urbana em consolidação e expansão nas cidades brasileiras, no século XXI.

No que se refere a seus aspectos morfológicos, esse tipo de parque:

- (A) é propenso à monofuncionalidade e à utilização restrita por uma vizinhança ou coletividade, por se localizar em determinado contexto urbano consolidado;
- (B) constitui barreiras e promove a descontinuidade no tecido urbano, pois não pode se situar na periferia da cidade como bordas urbanas ou orlas marinhas e fluviais;
- (C) é composto como um logradouro estruturado essencialmente por vegetação, águas ou relevos com dimensões médias, pois, por se inserir em área urbana, não deve atingir grandes extensões;
- (D) destinam-se à conservação de recursos naturais eventualmente existentes dentro das ou nas divisas urbanas remanescentes de bosques, charcos e manguezais, sendo, portanto, vetado seu uso para atividades recreativas;
- (E) implica uma ruptura radical da malha viária, que, por ser ao mesmo tempo interrompida e recortada pelo logradouro, minimiza as possibilidades de articulação entre vias adjacentes.

**70**

No local em que será implantado o canteiro de obras, o arquiteto se deparou com as seguintes condições: (a) todas as edificações que compõem a área de vivência serão independentes entre si e terão pelo menos uma parede cega; (b) o consumo diário de água será de 4.800 litros; e (c) a distância entre as áreas operacionais e de vivência será de 500 metros.

Diante das circunstâncias apresentadas, o arquiteto concluiu corretamente que:

- (A) os trabalhadores terão, obrigatoriamente, o transporte gratuito, seguro e adequado entre as duas áreas distintas que compõem o canteiro de obras;
- (B) a existência de ambulatório não será exigida desde que haja, pelo menos, uma pessoa treinada e habilitada para prestar os primeiros socorros;
- (C) cada uma das edificações da área de vivência deverá manter a distância mínima de 1,50 m de outra edificação que tenha parede cega ou de divisas;
- (D) o dimensionamento das instalações sanitárias deverá ser atendido em ambas as áreas do canteiro de obras, para todos os tipos de aparelhos sanitários;
- (E) cada edificação da área de vivência não necessita ter calçada ao seu redor, mas caminho coberto de interligação entre elas, para proteção das intempéries.

**71**

Ao elaborar o orçamento para a obra de recuperação da fachada de um edifício, o orçamentista obteve o valor de custo total de R\$240.000,00.

Sabendo-se que a empresa construtora almeja um lucro de 15% e que os impostos na localidade atingem 5%, o preço de venda deverá ser de:

- (A) R\$ 200.000,00;
- (B) R\$ 276.000,00;
- (C) R\$ 288.000,00;
- (D) R\$ 300.000,00;
- (E) R\$ 400.000,00.

**72**

Suponha que um edital tenha sido divulgado em 27 de setembro de 2024. Considerando-se o prazo mínimo exigido por lei para a apresentação de propostas no caso de obras e serviços comuns de engenharia em que tenham sido adotados os critérios de julgamento de menor preço, a primeira data possível para apresentação da proposta será:

- (A) 05 de outubro de 2024;
- (B) 07 de outubro de 2024;
- (C) 08 de outubro de 2024;
- (D) 10 de outubro de 2024;
- (E) 17 de outubro de 2024.

**73**

Durante a inspeção predial realizada numa edificação, o arquiteto constatou irregularidades que podem ser classificadas como anomalias ou como falhas. Observe os problemas abaixo, encontrados pelo arquiteto no sistema de instalação elétrica da edificação, identificando aqueles que consistem em anomalia com (A) e como falha com (F).

- ( ) Deficiência nos cálculos da potência instalada e de demanda.
- ( ) Descarga elétrica provocada por defeitos no sistema de proteção contra descargas atmosféricas.
- ( ) Modificações das instalações elétricas, alterando as características originais do projeto elétrico.
- ( ) Surto de tensão e corrente nas redes de distribuição de energia.
- ( ) Uso de proteções com disjuntores substituídos de forma inadequada, não obedecendo à capacidade de corrente dos condutores.

A sequência correta é:

- (A) A, A, A, F e A;
- (B) A, A, F, A e F;
- (C) F, A, F, A e F;
- (D) F, F, A, F e A;
- (E) F, F, A, A e F.

**74**

No programa AutoCAD 2018, há a necessidade de selecionar os objetos, uma vez que os comandos de edição são usados em alguma entidade já criada.

O arquiteto decidiu usar a opção que está habilitada por padrão, que é a seleção por:

- (A) polígonos;
- (B) *fence*;
- (C) janela;
- (D) *lasso*;
- (E) *last*.

**75**

No estacionamento destinado aos veículos oficiais de um Tribunal, o arquiteto utilizou o programa AutoCAD 2018 para desenhar, em planta, os veículos e suas respectivas vagas, que serão distribuídas em fileiras. Analise as funções dos comandos abaixo discriminados:

1. *block*; 2. *mirror*; 3. *copy*; 4. *offset* e 5. *array*.

A sequência de comandos que deverá ser seguida no desenho dos veículos/vagas é:

- (A) 1, 4 e 5;
- (B) 1, 5 e 3;
- (C) 2, 5 e 3;
- (D) 4, 1 e 2;
- (E) 5, 1 e 3.

**76**

Durante uma explanação sobre Código de Ética e Disciplina para arquitetos e urbanistas recém-formados, o representante do CAU/BR explicou que, segundo o Código, “os princípios são normas de maior abrangência, cujo caráter técnico abstrato referencia grupamentos de normas subordinadas”. Com a finalidade de ilustrar sua apresentação, elaborou um quadro com as seguintes obrigações:

1. gerais;
2. para com o interesse público;
3. para com o contratante;
4. para com a profissão;
5. para com os colegas.

Correlacione cada obrigação com os princípios a que se referem.

- ( ) O respeito e a defesa da profissão devem ser compreendidos como relevante promoção da justiça social e importante contribuição para a cultura da humanidade.
- ( ) O arquiteto e urbanista deve orientar sua conduta profissional e serviços profissionais em conformidade com os princípios éticos e morais do decoro, da honestidade, da imparcialidade, da lealdade, da prudência, do respeito e da tolerância.
- ( ) O processo de formação do arquiteto e urbanista deve ser estruturado e desenvolvido com o objetivo de assegurar sua capacidade e habilitação para o desempenho pleno das atividades profissionais.
- ( ) O arquiteto e urbanista deve construir sua reputação tão somente com base na qualidade dos serviços profissionais que prestar.
- ( ) O arquiteto e urbanista deve defender o direito à arquitetura e urbanismo, às políticas urbanas e ao desenvolvimento urbano, à promoção da justiça e inclusão social nas cidades, à paisagem, ao ambiente sadio, à memória arquitetônica e urbanística e à identidade cultural.

A sequência correta é:

- (A) 1, 2, 5, 3 e 4;
- (B) 1, 5, 4, 3 e 2;
- (C) 2, 4, 5, 3 e 1;
- (D) 4, 2, 3, 5 e 1;
- (E) 4, 3, 1, 5 e 2.

**77**

João, agente público federal competente, deu ordem de parada a um veículo automotor que transitava em excesso de velocidade no interior do estado do Pará. Realizado o exame de alcoolemia (teste do bafômetro), constatou-se que o condutor havia ingerido grande quantidade de álcool, dando azo à caracterização de crime previsto no Código de Trânsito Brasileiro. Dessa forma, João solicitou ao condutor dez mil reais para liberá-lo, proposta aceita imediatamente e operacionalizada por meio de transferência bancária.

Nesse cenário, considerando as disposições do Código Penal, João responderá pelo(s) crime(s) de:

- (A) corrupção passiva e corrupção ativa, em concurso;
- (B) concussão e corrupção passiva, em concurso;
- (C) corrupção passiva;
- (D) corrupção ativa;
- (E) concussão.

**78**

Luiz encontra-se preso, preventivamente, em um presídio federal de segurança máxima. Em razão de uma falha nos procedimentos de segurança do estabelecimento, João logrou êxito em fugir, sem auxílio de terceiros e sem empregar violência ou grave ameaça contra pessoa. Contudo, quando estava a dez metros do muro externo da penitenciária, dois policiais penais de plantão conseguiram capturá-lo, sem qualquer tipo de resistência.

Nesse cenário, considerando as disposições do Código Penal, é correto afirmar que Luiz:

- (A) não responderá por qualquer crime, pois a legislação tipifica, apenas, a fuga consumada do preso, não verificada no caso apresentado;
- (B) não responderá por qualquer crime, em razão da atipicidade formal da conduta;
- (C) responderá pelo crime de fuga de pessoa presa, na modalidade consumada;
- (D) responderá pelo crime de fuga de pessoa presa, na modalidade tentada;
- (E) responderá pelo crime de arrebatamento de preso.

**79**

Um particular se encaminhou à sede do Departamento de Trânsito (DETRAN) do estado Alfa com o objetivo de realizar a vistoria do seu veículo automotor. Contudo, em razão das diversas irregularidades constatadas, o automóvel não passou no exame conduzido pelo servidor Caio, que ocupa um cargo público junto ao DETRAN. Dessa forma, Matheus, despachante que presenciou os fatos, se aproximou do particular e solicitou dois mil reais, para si, a pretexto de influir e reverter a decisão tomada pelo agente público.

Nesse cenário, considerando as disposições do Código Penal, Matheus responderá pelo crime de:

- (A) advocacia administrativa;
- (B) exploração de prestígio;
- (C) favorecimento pessoal;
- (D) tráfico de influência;
- (E) patrocínio infiel.

**80**

Após o recebimento de uma intimação por parte da Polícia Federal, Fabiano compareceu à sede da instituição, sendo informado pela autoridade policial da existência de um inquérito policial em curso, no qual ele seria ouvido na qualidade de testemunha. Durante o depoimento, gravado em áudio e vídeo, Fabiano, em diversas ocasiões, calou a verdade sobre fatos juridicamente relevantes, embora não tenha feito afirmações falsas.

Nesse cenário, considerando as disposições do Código Penal, é correto afirmar que Fabiano:

- (A) não responderá por qualquer crime, já que, apesar de ter calado a verdade, não fez uso de afirmações falsas;
- (B) não responderá por qualquer crime, já que calou a verdade em inquérito policial, e não em processo judicial;
- (C) responderá pelo crime de favorecimento real;
- (D) responderá pelo crime de fraude processual;
- (E) responderá pelo crime de falso testemunho.



## Prova Discursiva

---

Como a tecnologia pode ajudar no Direito?

A tecnologia está remodelando profundamente a advocacia, e a inovação tornou-se uma palavra-chave no cenário jurídico moderno. Assim, à medida que os avanços tecnológicos aceleram, os advogados enfrentam a necessidade de adotar novas ferramentas e abordagens para permanecerem competitivos e eficazes.

De que modo você vê a convivência das novas tecnologias com o exercício da advocacia? Diga o que pensa em um texto dissertativo-argumentativo, em linguagem culta, dando especial destaque aos argumentos apresentados.

Valor: 20 pontos

Mínimo de 15 e máximo de 20 linhas.

1

5

10

15

20

RASCUNHO

RASCUNHO

RASCUNHO

Realização

