

## TÉCNICO JUDICIÁRIO - APOIO ESPECIALIZADO TECNOLOGIA DA INFORMAÇÃO

NÍVEL MÉDIO – TIPO 1 – BRANCA



### SUA PROVA

- Além deste caderno contendo **70 (setenta)** questões objetivas, você receberá do fiscal de prova a folha de respostas.



### TEMPO

- Você dispõe de **4 (quatro) horas** para a realização da prova, já incluído o tempo para a marcação do cartão de respostas.
- **3 (três) horas** após o início da prova é possível retirar-se da sala, sem levar o caderno de prova.
- A partir dos **30 (trinta) minutos** anteriores ao término da prova é possível retirar-se da sala **levando o caderno de provas**.



### NÃO SERÁ PERMITIDO

- Qualquer tipo de comunicação entre os candidatos durante a aplicação da prova.
- Anotar informações relativas às respostas em qualquer outro meio que não seja o caderno de prova.
- Levantar da cadeira sem autorização do fiscal de sala.
- Usar o sanitário ao término da prova, após deixar a sala.



### INFORMAÇÕES GERAIS

- Verifique se seu caderno de provas está completo, sem repetição de questões ou falhas. Caso contrário, notifique imediatamente o fiscal da sala, para que sejam tomadas as devidas providências.
- Confira seus dados pessoais, especialmente nome, número de inscrição e documento de identidade e leia atentamente as instruções para preencher o cartão de respostas.
- Use somente caneta esferográfica, fabricada em material transparente, com tinta preta ou azul.
- Assine seu nome apenas no(s) espaço(s) reservado(s).
- Confira seu cargo, cor e tipo do caderno de provas. Caso tenha recebido caderno de cargo ou cor ou tipo **diferente** do impresso em seu cartão de respostas, o fiscal deve ser **obrigatoriamente** informado para o devido registro na ata da sala.
- Reserve tempo suficiente para o preenchimento do seu cartão de respostas. O preenchimento é de sua responsabilidade e **não** será permitida a troca do cartão de respostas em caso de erro do candidato.
- Para fins de avaliação, serão levadas em consideração apenas as marcações realizadas no cartão de respostas.
- A FGV coletará as impressões digitais dos candidatos na lista de presença.
- Os candidatos serão submetidos ao sistema de detecção de metais quando do ingresso e da saída de sanitários durante a realização das provas.
- **Boa sorte!**



## Língua Portuguesa

1

Todas as frases abaixo foram reescritas, com o deslocamento de termos.

Assinale a opção em que a frase reescrita apresenta incorreção ou modifica o sentido da frase original.

- (A) Quando a população começa a raciocinar, tudo está perdido / Tudo está perdido quando a população começa a raciocinar.
- (B) Os homens tropeçam em pedras, não em montanhas / Os homens não tropeçam em montanhas, mas em pedras.
- (C) O homem não vive só de pão, mas também não vive sem ele / O homem não vive sem o pão, mas também não vive só dele.
- (D) O mundo não é ruim, só é muito mal frequentado / O mundo é muito mal frequentado, só não é ruim.
- (E) Os animais são amigos muito agradáveis, pois não fazem perguntas / Os animais não fazem perguntas, por isso são amigos muito agradáveis.

2

Observe a seguinte frase: “O Flamengo é, atualmente, o melhor time do Brasil, pois nenhum outro time consegue igualar-se a ele”.

Considerando a frase como argumentativa, o problema de sua estruturação é que

- (A) estabelece uma relação que confunde causa e efeito.
- (B) apresenta um argumento autoritário, apoiado na palavra do enunciador.
- (C) afirma a mesma coisa nos dois segmentos que compõem a frase.
- (D) mostra uma afirmação sem provas de sua veracidade.
- (E) se apoia em uma falsa analogia.

3

A fim de tornar um texto mais conciso, um dos processos utilizados é a substituição de uma locução por uma só palavra.

Assinale a frase abaixo em que essa substituição foi feita de forma adequada.

- (A) pensamento sem clareza / pensamento obscuro.
- (B) revolução sem chefia / revolução anarquista.
- (C) crime sem motivação / crime anônimo.
- (D) texto sem título / texto acéfalo.
- (E) cidade sem esgoto / cidade inesgotável.

4

Em todas as opções abaixo ocorre a presença do advérbio “não” seguido de verbo.

Assinale a frase em que foi feita adequadamente a substituição do termo sublinhado por um só verbo.

- (A) O TSE não permite a entrada de celulares na cabine de votação / proíbe.
- (B) O cliente não seguiu as recomendações do advogado / abandonou.
- (C) A Prefeitura não liberou os documentos para a nova construção / interditou.
- (D) O aluno não respondeu à professora / contestou.
- (E) Não acreditamos nas promessas de políticos / recusamos.

5

Observe os dois grupos de palavras abaixo:

GRUPO 1 – peru / galinha / pato / faisão;

GRUPO 2 – urubu / pinguim / andorinha / gavião.

As características que opõem, respectivamente, esses dois grupos, são

- (A) pequeno tamanho / grande tamanho.
- (B) ovíparos / mamíferos.
- (C) comestíveis / não comestíveis.
- (D) clima quente / clima frio.
- (E) animais preservados / animais em risco de extinção.

6

Em todas as frases abaixo, palavras de valor negativo foram substituídas por vocábulos de valor positivo.

Assinale a frase em que essa modificação foi feita de forma adequada.

- (A) O mecânico lambuzou a peça do carro / lubrificou.
- (B) O garotinho lavou a cara na água do rio / focinho.
- (C) Os detentos querem receber visitas íntimas / condenados.
- (D) Os foliões esgoelavam as músicas do momento / berravam.
- (E) Minha filha já pinta a boca com batom vermelho / beiços.

7

Assinale a frase que usa o processo de reificação (considerar algo abstrato como coisa material).

- (A) Meu filho abraçou a carreira de advogado.
- (B) Suas ilusões viraram pó.
- (C) Minha mãe fechou os ouvidos aos meus apelos.
- (D) A praia alegre muitos turistas nos finais de semana.
- (E) As meninas sentaram-se no chão da sala.

8

A seguir são dadas algumas citações de pessoas famosas, retiradas de um dicionário de citações, no qual estão dispostas por temas. Assinale a citação que não se insere no tema destacado.

- (A) O que a lagarta chama de fim do mundo, o mesmo chama de borboleta / pontos de vista.
- (B) Quem se senta no fundo de um poço para contemplar o céu, há de achá-lo pequeno / pontos de vista.
- (C) Homens gastam sua vida em matutar sobre o passado, em queixar-se do presente e em temer o futuro / hoje, ontem e amanhã.
- (D) Não espere esperando, espere vivendo / momento.
- (E) Minha mente é meu próprio templo / ciência.

9

Entre os períodos abaixo, assinale aquele que apresenta a melhor redação.

- (A) Querendo saber que informação tanto a mim incomodava, minha mulher, quando a ela revelei, ficou muda.
- (B) Minha mulher ficou muda quando lhe revelei a informação que tanto me incomodava.
- (C) Minha mulher queria saber que informação era a que me incomodava tanto. Quando eu a revelei, ficou muda.
- (D) A informação que tanto a mim incomodava, ao ser revelada, fez com que minha mulher ficasse muda.
- (E) Ficar muda foi a consequência de uma informação que tanto me incomodava sobre minha mulher.

10

Em quatro das frases abaixo há polissemias intencionais, relacionadas à empresa responsável por elas; assinale a única frase isenta de polissemia.

- (A) (Jornal) Notícia e cafezinho devem ser quentes.  
 (B) (Restaurante) Aqui levamos a massa em consideração.  
 (C) (Empresa de ônibus) A vida é passageira.  
 (D) (Delegacia) Estamos presos ao dever.  
 (E) (Banco) Nossa fé nunca nos abandona.

## Raciocínio Lógico Matemático

11

Cinco amigos, A, B, C, D e E, marcaram um encontro em data e hora determinados, mas todos chegaram em horários diferentes.

Sabe-se que

- A chegou depois de B.
- C chegou antes de A.
- Quando D chegou, C já estava, mas B não.
- Quando E chegou somente 2 amigos já haviam chegado.

É correto concluir que

- (A) A não foi o último a chegar.  
 (B) E chegou antes de D.  
 (C) C foi o 2º a chegar.  
 (D) D chegou depois de B.  
 (E) B foi o 4º a chegar.

12

Uma empresa de engenharia está realizando as obras X, Y e Z. Foram comprados 360 sacos de cimento que deverão ser repartidos entre as obras X, Y e Z em partes proporcionais aos números 4, 7 e 9, respectivamente.

O número de sacos de cimento que a obra Y receberá é

- (A) 108.  
 (B) 112.  
 (C) 120.  
 (D) 126.  
 (E) 144.

13

No ano de 2020, uma empresa que vende caixas de fósforos anunciou a redução do número de palitos de cada caixa de 240 palitos para 200 palitos e incluiu a informação de que a redução foi de 40 fósforos ou 20%.



A informação contida no rótulo da caixa de fósforos

- (A) está correta.  
 (B) está errada, porque a redução foi de 40%.  
 (C) está errada, porque a redução foi de, aproximadamente, 22,5%.  
 (D) está errada, porque a redução foi de, aproximadamente, 16,7%.  
 (E) está errada, porque a redução foi de, aproximadamente, 83,3%.

14

N é o menor número que é múltiplo de 5 e de 7, e é maior que 800.

A soma dos algarismos de N é

- (A) 11.  
 (B) 12.  
 (C) 13.  
 (D) 14.  
 (E) 15.

15

Em um jogo, as peças têm a forma abaixo, formada por 6 quadradinhos.



Na primeira fase do jogo, as peças devem ter exatamente 2 quadradinhos pretos e os outros brancos, mas os dois quadradinhos pretos não podem ser vizinhos, ou seja, não podem ter um lado em comum.

O número de peças diferentes na primeira fase desse jogo é

- (A) 9.  
 (B) 10.  
 (C) 12.  
 (D) 14.  
 (E) 16.

16

O valor da expressão numérica

$$\frac{2^3 + 2^4 + 2^5 + 2^6 + 2^7 + 2^8}{3^3 + 3^4 + 3^5 + 3^6}$$

é:

- (A)  $\frac{2}{3}$ .  
 (B)  $\frac{4}{7}$ .  
 (C)  $\frac{5}{11}$ .  
 (D)  $\frac{7}{15}$ .  
 (E)  $\frac{8}{17}$ .

17

Uma jarra está totalmente cheia de suco de laranja. Um quinto do conteúdo da jarra é colocado em uma caneca e o restante é dividido igualmente por 5 xícaras.

Em relação à capacidade total da jarra, o conteúdo colocado em cada xícara corresponde a

- (A) 20%.  
 (B) 18%.  
 (C) 16%.  
 (D) 15%.  
 (E) 12%.

18

Uma grandeza A é diretamente proporcional a B e inversamente proporcional a C. Quando B = 30 e C = 20, o valor de A é 60.

Quando o valor de C é o dobro do valor de B, o valor de A é

- (A) 10.
- (B) 20.
- (C) 30.
- (D) 40.
- (E) 50.

19

Uma urna tem 15 bolas. Sobre essas bolas, sabe-se que:

- Pelo menos 3 delas são azuis.
- Dadas 4 quaisquer dessas bolas, pelo menos uma não é azul.

É correto concluir que

- (A) exatamente 11 dessas bolas são azuis.
- (B) exatamente 11 dessas bolas não são azuis.
- (C) pelo menos 4 dessas bolas são azuis.
- (D) exatamente 12 dessas bolas não são azuis.
- (E) no máximo 4 dessas bolas não são azuis.

20

Considere como verdadeiras as sentenças:

- I. Nenhum C é A.
- II. Algum A é B.

É correto concluir que

- (A) nenhum C é B.
- (B) algum B não é C.
- (C) algum C é B.
- (D) nenhum B é C.
- (E) algum B é C.

## Atualidades

21

Recentemente testemunhamos uma grande vitória da ciência na pandemia causada pela Covid-19. Em pouquíssimo tempo, os cientistas lograram desenvolver vacinas eficazes, que ajudaram muito no combate à disseminação da doença.

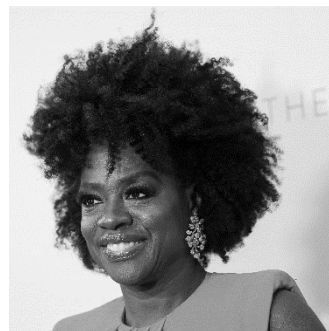
Avalie se as diferentes tecnologias envolvidas nessas vacinas incluem:

- I. *Tecnologia de vírus inativado*. Técnica consolidada há anos e amplamente estudada. Ao ser injetado no organismo, o vírus não é capaz de causar doença, mas induz uma resposta imunológica (Ex: Coronavac).
- II. *Tecnologia do vetor viral*. O adenovírus, que infecta chimpanzés, é manipulado geneticamente para que seja inserido o gene da proteína "Spike" (proteína "S") do Sars-CoV-2 (Ex: AstraZeneca).
- III. *Tecnologia de RNA mensageiro, ou mRNA*. O RNA mensageiro sintético dá as instruções ao organismo para a produção de proteínas encontradas na superfície do novo coronavírus, que estimulam a resposta do sistema imune (EX: Pfizer, BioNTech)

Está correto o que se afirma em

- (A) I, apenas.
- (B) I e II, apenas.
- (C) I e III, apenas.
- (D) II e III, apenas.
- (E) I, II e III.

22



"Atriz e produtora norte-americana. Vencedora de um *Oscar*, um *Emmy Award* e dois *Tony Awards*, dessa forma alcançando a Tríplice Coroa da Atuação (cinema, televisão, teatro). Foi considerada pela Time uma das 100 pessoas mais influentes do planeta em 2012 e em 2017.

Por sua atuação na adaptação cinematográfica de *Fences* (Um Limite Entre Nós, no Brasil), recebeu aclamação da crítica e sua terceira indicação ao Oscar, tornando-se a primeira atriz negra na história a conseguir esse feito. Ela posteriormente ganhou o Oscar de Melhor Atriz Coadjuvante, o Globo de Ouro de Melhor Atriz Coadjuvante, o Prêmio BAFTA de Melhor Atriz Coadjuvante, e o prêmio Screen Actors Guild de Melhor Atriz Coadjuvante."

(adaptado de Wikipedia)

Esteve recentemente no Brasil para divulgar o filme "A Mulher Rei", no qual desempenha o papel principal.

Estamos falando de

- (A) Viola Davis.
- (B) Whoopi Goldberg.
- (C) Halle Berry.
- (D) Angela Bassett.
- (E) Dorothy Dandridge.

23

Diante dos problemas ecológicos que o planeta Terra tem enfrentado, é imperioso que a sustentabilidade seja enquadrada no modo de vida de todos os indivíduos para, assim, tentar reverter os danos causados à natureza e impedir que ela seja ainda mais agredida.

Sobre as condições necessárias para que a *dimensão ambiental* se torne realidade para toda a população, analise as afirmativas a seguir e assinale (V) para a verdadeira e (F) para a falsa.

- ( ) A limitação do consumo de combustíveis fósseis e de outros recursos ambientalmente prejudiciais, substituindo-os por recursos renováveis.
- ( ) A redução do volume de resíduos sólidos e da poluição atmosférica, por meio de ações ambientais de conservação e reciclagem.
- ( ) A escolha adequada de instrumentos econômicos, administrativos e legais que estimulem o uso de tecnologias limpas.

As afirmativas são, na ordem apresentada, respectivamente,

- (A) V – V – V.
- (B) F – V – V.
- (C) V – F – V.
- (D) V – V – F.
- (E) F – F – V.

24



O artista plástico Banksy até hoje não tem sua identidade conhecida. Suas obras são famosas por questionarem de forma contundente a sociedade contemporânea; mensagens com alto teor de crítica social estão presentes em suas obras espalhadas pelo mundo, principalmente na Inglaterra.

Banksy seguiu a melhor tradição do graffiti, muitas vezes encarado como uma forma de vandalismo, e atuou em locais públicos, como ruas e paredes. Muito valorizado hoje em dia, ele não vende seus trabalhos diretamente.

Analise as afirmativas a seguir, relativas ao trabalho de Banksy, e assinale V para a verdadeira e F para a falsa.

- ( ) Sua arte está diretamente associada à *Street Art* e ao Muralismo.
- ( ) Uma técnica de grafite que Banksy usa muito é o estêncil, ou seja, trabalha com molde vazado ou máscara e spray.
- ( ) Em 2019, no salão da mais famosa casa de leilões de arte do mundo, Banksy vendeu cópia de sua obra “Garota com Balão” que reproduz o famoso grafite pintado no muro de Londres, em 2002, por mais de um milhão de libras. Assim que o leiloeiro bateu o martelo, um mecanismo picotou a parte de baixo do quadro. A performance dobrou o valor do quadro.

As afirmativas são, respectivamente,

- (A) F – V – V.
- (B) V – F – F.
- (C) V – V – F.
- (D) F – F – V.
- (E) V – V – V.

25

“[...]”

E tudo, tudo, tudo, tudo que nós tem é nós  
 Tudo, tudo, tudo que nós tem é  
 Tudo, tudo, tudo que nós tem é nós  
 Tudo, tudo, tudo que nós tem é  
 Tudo, tudo, tudo, tudo que nós tem é nós  
 Tudo, tudo, tudo que nós tem é  
 Tudo, tudo, tudo que nós tem é nós  
 Tudo, tudo, tudo que nós tem é

Cale o cansaço, refaça o laço  
 Ofereça um abraço quente  
 A música é só uma semente  
 Um sorriso ainda é a única língua que todos entende  
 Cale o cansaço, refaça o laço  
 Ofereça um abraço quente  
 A música é só uma semente  
 Um sorriso ainda é a única língua que todos entende  
 (Gente é pra ser gentil)

Tipo um girassol, meu olho busca o sol  
 Mano, crer que o ódio é solução  
 É ser sommelier de anzol  
 Barco à deriva sem farol  
 Nem sinal de aurora boreal  
 A voz corta a noite igual um rouxinol  
 [...]”

Esses versos de *Principia* são de Emicida, muito conhecido por suas rimas de improviso. Venceu onze vezes consecutivas a batalha de MC da Santa Cruz e doze vezes a Rinha dos MCs.

Sua música está mais associada ao seguinte gênero musical:

- (A) trash rock.
- (B) rap.
- (C) jazz.
- (D) bass&drums.
- (E) punk.

26

“Créditos de carbono ou Redução Certificada de Emissão (RCE) corresponde a uma unidade emitida pela modalidade que prevê a redução de gases de efeito estufa (GEE), chamada de Mecanismo de Desenvolvimento Limpo (MDL) resultante do Protocolo de Kyoto. Esses créditos de carbono podem ser comercializados entre países desenvolvidos que possuem a obrigação de reduzir suas emissões de gases de efeito estufa e países em desenvolvimento que não possuem essa obrigatoriedade.

O crédito de carbono como unidade de redução dos gases de efeito estufa equivale a uma tonelada de dióxido de carbono. Portanto, cada tonelada de CO<sub>2</sub> não emitida para a atmosfera ou reduzida gera um crédito de carbono. Esse crédito é comercializável no mercado.”

(brasilecola.uol.com.br/geografia/creditos-carbono.htm)

Analise as afirmativas a seguir, a respeito das vantagens e desvantagens dos créditos de carbono, e assinale V para a verdadeira e F para a falsa.

- ( ) Os países desenvolvidos que não atingirem suas metas de redução de gases de efeito estufa podem, por meio da compra de créditos de carbono, reduzir seu débito.
- ( ) O uso dos créditos de carbono tende a estimular uma significativa redução da emissão de gases de efeito estufa, com bons reflexos no aquecimento global.
- ( ) Um possível aumento dos níveis de emissão de gases poluentes por parte dos países que compram créditos de carbono pode ocorrer, o que causará supervalorização dos créditos de carbono, o que representará uma vantagem adicional de seu uso.

As afirmativas são, respectivamente,

- (A) V – V – V.
- (B) F – V – V.
- (C) V – V – F.
- (D) F – F – F.
- (E) F – V – F.

27

É um programa de áudio que fica disponível em dispositivos com acesso à Internet.

O termo surgiu no começo dos anos 2000, mas o primeiro episódio no Brasil ficou disponível em 2004. Podemos dar os créditos pela criação deste formato de transmissão de áudio ao ex-VJ da MTV Adam Curry, que é considerado um dos seus principais responsáveis.

Sua popularização aconteceu pela facilidade de acesso ao conteúdo. Os programas ficam disponíveis sob demanda, ou seja, você pode ouvir o que quiser, na hora que quiser e onde quiser.

(Adap. de <https://www.uol.com.br/>)

O texto faz referência a

- (A) blogs.
- (B) podcasts.
- (C) tv a cabo.
- (D) rádio digital.
- (E) streaming.

28



Foi fundado em Baie-Saint-Paul, Canadá, em 1984, pelos artistas de rua Guy Laliberté e Daniel Gauthier, em resposta a um apelo feito pelo Commissariat général aux célébrations 1534-1984 do governo de Quebec pela celebração do 460º aniversário da descoberta do Canadá pelo explorador francês Jacques Cartier (1491-1557).

Cada espetáculo da companhia é a síntese da inovação do circo, contando com enredo, cenário e vestuário próprios, bem como música ao vivo durante as apresentações.

De 1990 a 2000, expandiu-se rapidamente, passando de um show com 73 artistas em 1984, para mais de 3.500 empregados em mais de 40 países, com 15 espetáculos apresentados simultaneamente e lucro anual estimado em US\$800 milhões.

(adaptado de Wikipedia)

O texto fala do

- (A) Flying Fruit Fly Circus.
- (B) Cirque du Soleil.
- (C) Circo de Moscou.
- (D) New Xangai Circus.
- (E) Circo Gran Fele.

29

No Estado do Maranhão, os biomas Cerrado (64% do Estado), Amazônia (35%) e Caatinga (1%) compõem um mosaico de paisagens ricas em biodiversidade.

Avalie se as afirmativas a seguir, acerca desses biomas, são falsas (F) ou verdadeiras (V):

- ( ) O Bioma Amazônia ocupa cerca de 49% do território brasileiro. A Amazônia possui a maior floresta tropical do mundo, equivalente a 1/3 das reservas de florestas tropicais úmidas que abrigam a maior quantidade de espécies da flora e da fauna. Contém 20% da disponibilidade mundial de água e grandes reservas minerais. O delicado equilíbrio de suas formas de vida é muito sensível à interferência humana.
- ( ) O Bioma Cerrado está presente, principalmente, no Planalto Central brasileiro e ocupa aproximadamente 24% do território brasileiro. O Cerrado é reconhecido como a Savana mais rica do mundo em biodiversidade. Até a década de 1950, os Cerrados mantiveram-se quase inalterados. A partir da década de 1960, com a transferência da Capital Federal, do Rio de Janeiro para Brasília, e a abertura de uma nova rede rodoviária, a cobertura vegetal natural deu lugar à pecuária e à agricultura empresarial.
- ( ) O Bioma Caatinga ocupa uma área aproximada de 10% do território nacional. Embora esteja localizado em área de clima semiárido, apresenta grande variedade de paisagens, relativa riqueza biológica e espécies que só ocorrem nesse bioma. Os tipos de vegetação do Bioma Caatinga encontram-se bastante alterados, com a substituição de espécies vegetais nativas por pastagens e agricultura. O desmatamento e as queimadas são práticas comuns no preparo da terra para a agropecuária. Essa prática, além de destruir a cobertura vegetal, também prejudica a manutenção de animais silvestres, a qualidade da água e o equilíbrio do clima e do solo.

As afirmativas são, respectivamente,

- (A) V – V – V.  
 (B) V – F – F.  
 (C) F – V – V.  
 (D) F – F – F.  
 (E) V – F – V.

30

Poliomielite: apesar de evitável, se espalha novamente após décadas



A poliomielite, também chamada de pólio ou paralisia infantil, é uma doença viral infecciosa que afeta, principalmente, crianças pequenas. A respeito da transmissão da pólio, analise as afirmativas a seguir

- I. A transmissão pode ocorrer por contato direto pessoa a pessoa, mais frequentemente pela via fecal-oral, ou pela via oral-oral, por meio de gotículas da orofaringe.
- II. A transmissão pode ocorrer por meio da picada da fêmea do mosquito *Anopheles* infectadas pelo protozoário *Plasmodium*, sendo transmitida pela água.
- III. A transmissão pode ainda ocorrer, principalmente, pela ingestão de água contaminada por fezes ou vômitos de doentes ou portadores da bactéria *Vibrio cholerae*.

Está correto o que se afirma em

- (A) I, apenas.  
 (B) I e II, apenas.  
 (C) I e III, apenas.  
 (D) II e III, apenas.  
 (E) I, II e III.

## Legislação

31

Jonas, diretor do setor de licitações e contratos de determinado Tribunal de Justiça, sugeriu a outras estruturas que certas aquisições de bens e serviços fossem realizadas de maneira conjunta com outras organizações públicas, de modo a alcançar, entre outros objetivos, a eficiência econômica, com ganho de escala, além de fomentar a produção e o consumo sustentáveis.

À luz dos parâmetros estabelecidos pelo Conselho Nacional de Justiça, quanto à política de sustentabilidade no âmbito do Poder Judiciário, é correto afirmar que a sugestão de Jonas se mostra

- (A) certa, mas apenas se as contratações forem realizadas entre unidades da mesma organização pública, vale dizer, do mesmo Tribunal de Justiça.
- (B) errada, pois o fomento da produção e do consumo sustentáveis deve ser buscado a partir de ações educativas, a serem periodicamente realizadas.
- (C) errada, pois a realização de contratações compartilhadas afronta a autonomia dos entes envolvidos, o que é incompatível com a ordem constitucional.
- (D) errada, pois a eficiência econômica, embora seja um objetivo a ser perseguido pela Administração Pública, não tem correlação com a dimensão cultural da sustentabilidade.
- (E) certa, pois as contratações compartilhadas se prestam aos objetivos almejados, podendo ser realizadas por organizações públicas de diferentes setores ou entre unidades da mesma organização pública.



**32**

Ana, estudante de Direito, realizou pesquisa a respeito da sistemática de provimento dos cargos públicos conforme o regime jurídico dos servidores públicos civis da União.

Ao final, buscou estabelecer a correlação entre os institutos do provimento, da nomeação e da promoção, tendo concluído corretamente que

- (A) os três institutos são espécies do gênero investidura.
- (B) a nomeação e a promoção são espécies do gênero provimento.
- (C) os três institutos operam de maneira sequencial, principiando pela nomeação e terminando na promoção.
- (D) os três institutos operam de maneira sequencial, principiando pelo provimento e terminando na promoção.
- (E) com a promoção, o servidor deve ser nomeado para o cargo imediatamente superior, da classe subsequente, daí decorrendo novo provimento com a consequente investidura.

**33**

Joana ocupa o cargo de provimento efetivo XX, no âmbito de determinada entidade da Administração Pública indireta do Poder Executivo da União. Apesar de estar plenamente satisfeita com o seu local de trabalho, ouviu de um colega o comentário de que o seu cargo seria deslocado para outra entidade do mesmo Poder, com prévia apreciação do órgão competente.

O deslocamento referido pelo colega de Joana, observados os requisitos estabelecidos pela ordem jurídica, caracteriza o instituto

- (A) da remoção.
- (B) da realocação.
- (C) da redistribuição.
- (D) do reenquadramento.
- (E) do redimensionamento de pessoal.

**34**

Mário, pessoa muito ativa, ingressou no funcionalismo público em uma das vagas reservadas às pessoas com deficiência. Em razão de suas características físicas, necessitava de certas metodologias de trabalho para assegurar a sua autonomia e permitir a realização de sua atividade funcional. Além disso, para sua tristeza, a atitude de diversos colegas de trabalho prejudicava a formação de laços de amizade e consequente participação social.

À luz dessa narrativa e da terminologia adotada pela Lei nº 13.146/2015, é correto afirmar que Mário necessita de

- (A) tecnologia assistiva e enfrenta uma espécie de barreira.
- (B) uma adaptação metodológica e enfrenta uma discriminação.
- (C) um desenho universal e a superação de uma resistência inclusiva.
- (D) acessibilidade e da correlata superação de uma limitação integrativa.
- (E) uma adaptação razoável e deve receber apoio institucional para a sua integração.

**35**

João, ocupante de cargo de provimento efetivo no âmbito da Administração Pública federal, almejava integrar, como sócio-gerente, a sociedade empresária Alfa. Por estar em dúvida se a sua situação funcional oferecia algum óbice à materialização do seu objetivo, consultou um advogado a respeito dessa possibilidade.

Foi corretamente informado a João que a sua situação funcional

- (A) impede, de modo peremptório, sem nenhuma exceção, a realização do objetivo almejado.
- (B) não impede a realização do objetivo almejado, pois a atuação privada do servidor não tem correlação com a função pública.
- (C) não impede a realização do objetivo almejado, ressaltando-se, apenas, a necessidade de serem observadas as normas sobre conflito de interesses.
- (D) impede a realização do objetivo almejado, que somente será afastado por ocasião da aposentadoria, observadas as normas sobre conflito de interesses.
- (E) não impede a realização do referido objetivo, desde que esteja de licença para trato de interesses particulares, observadas as normas sobre conflito de interesses.

**36**

No âmbito da Administração Pública direta da União, constatou-se que a resolução de determinado problema de grande relevância exigia a prolação de decisões administrativas de competência de quatro estruturas orgânicas distintas, o que gerou grande dúvida em relação à forma de operacionalização desse processo decisório.

À luz da sistemática instituída pela Lei nº 9.784/1999, é correto afirmar que esse processo decisório, observados os requisitos legais, se tornará operativo com a prolação de

- (A) decisão prejudicial, em que as decisões a serem proferidas pelas autoridades posteriores deixam de considerar a parte do objeto avaliada pela autoridade anterior.
- (B) decisão sistêmica, em que o superior hierárquico colhe as manifestações das quatro estruturas orgânicas e profere a sua decisão conforme os dados disponíveis.
- (C) decisões sucessivas, principiando pelo órgão titularizado pelo servidor de menor antiguidade, até alcançar o órgão do servidor de maior antiguidade.
- (D) decisões sucessivas, principiando pelo órgão titularizado pelo servidor de maior antiguidade, até alcançar o órgão do servidor de menor antiguidade.
- (E) decisão coordenada, com a participação concomitante de todas as autoridades e agentes decisórios, além de outros agentes previstos em lei.

37

A organização social *Alfa* celebrou contrato de gestão com a União, para desenvolver determinado projeto de interesse público, havendo a correlata transferência de recursos públicos para a realização desse objetivo. Por ocasião da análise da prestação de contas, foi detectado que parte dos recursos havia sido desviada no âmbito da administração interna de *Alfa*.

À luz da sistemática estabelecida na Lei nº 8.429/1992, que busca coibir os atos de improbidade administrativa, é correto afirmar que o desvio dos recursos públicos

- (A) não configura improbidade administrativa, pois não há um agente público envolvido.
- (B) não configura improbidade administrativa, pois o desvio de recursos públicos configura o crime de peculato.
- (C) configura improbidade administrativa, devendo a organização social *Alfa* figurar como sujeito ativo do ato.
- (D) somente irá configurar improbidade administrativa se restar demonstrando o conluio da organização *Alfa* com algum agente público.
- (E) configura improbidade administrativa, devendo os gestores da organização social *Alfa* figurar como sujeitos ativos do ato, não a referida organização.

38

Em determinado ente da Administração Pública indireta, o órgão de controle interno detectou a existência de irregularidade insanável no procedimento licitatório. O contrato administrativo, no entanto, já tinha sido celebrado e a sua execução iniciada.

Considerando o teor dessa narrativa, é correto afirmar, à luz da sistemática estabelecida na Lei nº 14.133/2021, que

- (A) vícios insanáveis no procedimento licitatório somente acarretam a necessária declaração de nulidade do contrato administrativo quando tiverem influenciado diretamente na escolha do licitante vencedor.
- (B) somente será declarada a nulidade do contrato administrativo caso se revele medida de interesse público, observados os aspectos de avaliação previstos em lei.
- (C) vícios insanáveis no procedimento licitatório acarretam, em qualquer hipótese, a necessária declaração de imediata nulidade do contrato administrativo.
- (D) somente será declarada a nulidade do contrato administrativo caso a medida seja requerida por algum licitante preterido.
- (E) não há correlação entre os vícios no procedimento licitatório e a validade do contrato administrativo posteriormente celebrado.

39

Maria adquiriu determinado produto junto à sociedade empresária *Alfa*, que atua na venda de aparelhos eletrodomésticos. Na ocasião, forneceu algumas informações pessoais, mais especificamente o CPF e o respectivo endereço, informações estas que permaneceram arquivadas no âmbito da referida sociedade empresária.

À luz da narrativa, as informações fornecidas por Maria, nos termos da Lei nº 13.709/2018, devem ser consideradas dados

- (A) pessoais sensíveis, que foram objeto de mero armazenamento por *Alfa*, não de tratamento.
- (B) controlados, insuscetíveis de serem utilizados para qualquer finalidade por *Alfa*.
- (C) anonimizáveis, devendo ser eliminados por *Alfa* em sessenta dias.
- (D) cadastrais, podendo ser livremente utilizados por *Alfa*.
- (E) pessoais, que foram objeto de tratamento por *Alfa*.

40

Pedro, recém-empossado servidor do Tribunal Regional do Trabalho da 16ª Região, recebeu de seu superior hierárquico a determinação de que encaminhasse certos expedientes aos ocupantes dos “cargos de direção” no âmbito do Tribunal.

Após consultar o regimento interno, Pedro concluiu corretamente que os referidos cargos são

- (A) dois, o de Presidente e o de Corregedor.
- (B) dois, o de Presidente e o de Vice-Presidente e Corregedor.
- (C) três, o de Presidente, o de Vice-Presidente e o de Corregedor.
- (D) três, o de Presidente e Corregedor, o de 1º Vice-Presidente e o de 2º Vice-Presidente.
- (E) quatro, o de Presidente, o de 1º Vice-Presidente, o de 2º Vice-Presidente e o de Corregedor.

## Conhecimentos Específicos

41

Avale se as afirmativas a seguir, a respeito de arquivos PDF gerados a partir de documentos ODT no LibreOffice 7.4 Writer, estão corretas.

- I. A geração não é possível, pois a operação caracteriza uma combinação não permitida no Writer.
- II. É sempre possível editar o conteúdo do arquivo PDF por meio do Writer.
- III. O arquivo PDF fica bem maior quando gerado numa versão editável.
- IV. Podem ser gravados em versões que permitem ou não a edição por meio do Writer.

Assinale o número de afirmativas corretas.

- (A) Zero.
- (B) Uma.
- (C) Duas.
- (D) Três.
- (E) Quatro.

42

João está preparando um documento Word com texto corrido em duas colunas, mas precisa, num certo trecho, usar texto em três colunas, como no esquema abaixo.

```

wwwwwwwww
xxx xxxxx xxx xxxxxxxx xxxxxxxx xxxxxxxx xxxxxxxx
xxxxxxx xxx xxxxxxxxxx xxxxxxxx xxxxxxxx
xxxxxxxxxxx xxx xxxxxxx xxxxxxxx xxxxxxxxxx
xxx xxxxxx x xxxxxxxxxx xxxxxx xxxxx xxxxxxxx

```

```

wwwwwwwww
xxxxxxxxxxx xxxxx xxxxxxx
xxxxxxxxxxx xxx xxxxxxxx
xxxxxxxxxxx xxx xxxxxxxxxx
xxxxxxxxxxx xxxxxx xxxxxx xxxxxx

```

```

wwwwwwwww
x xxxxxxxxxx xxx xxx xxxxxx xxx xxxxxxxx xxx xxxxxxxx
xxx xxxxxxxxxx xxx xxxxxxxxxx xxxxxxxxxx xxx
xxxxxxxxxxxxxxx xxxxxx xxxxxx xxx xxxxxxxxxx x xxxxxxxx
xxx xxx xxxxxx x xxxxxx xxxxxx xxxxxx xxxxxxxxxx

```

Assinale o recurso que pode ser usado para delimitar esses trechos e obter o efeito desejado.

- (A) Quebra de coluna contínua.
- (B) Quebra de coluna.
- (C) Quebra de parágrafo.
- (D) Quebra de seção contínua.
- (E) Quebra de seção página corrente.

43

Caio preparou uma planilha MS Excel para acompanhar o desempenho dos participantes de um curso de treinamento durante quatorze semanas, como mostra a imagem a seguir.

|   | A          | B        | C        | D        | E        | F        | G        | H        | I        | J        | K         | L         | M         | N         | O         |
|---|------------|----------|----------|----------|----------|----------|----------|----------|----------|----------|-----------|-----------|-----------|-----------|-----------|
|   | Nome       | Semana 1 | Semana 2 | Semana 3 | Semana 4 | Semana 5 | Semana 6 | Semana 7 | Semana 8 | Semana 9 | Semana 10 | Semana 11 | Semana 12 | Semana 13 | Semana 14 |
| 1 |            |          |          |          |          |          |          |          |          |          |           |           |           |           |           |
| 2 | Ana Maria  |          |          |          |          |          |          |          |          |          |           |           |           |           |           |
| 3 | João       |          |          |          |          |          |          |          |          |          |           |           |           |           |           |
| 4 | Wellington |          |          |          |          |          |          |          |          |          |           |           |           |           |           |

Assinale o botão de comando que Caio utilizou no grupo *Alinhamento* da guia *Página Inicial* para gerar o padrão de texto na primeira linha e também a fórmula definida da célula B1 (que foi copiada e colada nas células subsequentes da mesma linha).

- (A) Alinhar embaixo / ="Semana " & \$1 + 1  
 (B) Alinhar embaixo / ="Semana " & SEQUENCE(14)  
 (C) Alinhar na vertical / ="Semana " & X in (1;14)  
 (D) Orientação / ="Semana " & A1 + 1  
 (E) Orientação / ="Semana " & COL() - 1

44

No LibreOffice 7.4 Calc, considere um documento de planilhas que contém três planilhas, intituladas X, Z e Y, posicionadas nessa ordem da esquerda para a direita.

Sabe-se que:

- em X as células B1, C1, B2 e C2 contêm, respectivamente, os valores 12, 13, 14, 15;
- em Y as mesmas células contêm, respectivamente, os valores 22, 23, 24, 25;
- em Z as mesmas células contêm, respectivamente, os valores 32, 33, 34, 35.
- a célula A1 de X contém a fórmula exibida a seguir.  
=SOMA(X.B1:Z.C2)

Assinale o valor exibido na célula A1 de X.

- (A) 54  
 (B) 94  
 (C) 148  
 (D) 188  
 (E) 282

45

Apresentações de slides criadas e editadas no *LibreOffice 7.4 Impress* podem ser abertas, editadas e exibidas no MS PowerPoint 2019.

Assinale a extensão de arquivo que permite essa portabilidade.

- (A) .odg  
 (B) .opt  
 (C) .pdf  
 (D) .potx  
 (E) .pptx

46

Atalhos de teclado são teclas ou combinações de teclas que fornecem uma maneira alternativa de se executar alguma ação que o usuário normalmente faria com um mouse.

Relacione as teclas de atalho do Windows 10 com as ações.



- F11
  - Alt + Tab
  - Ctrl + W
  - Ctrl + X
- ( ) Alternar entre aplicativos abertos  
 ( ) Fechar a janela ativa  
 ( ) Recortar um item selecionado  
 ( ) Maximizar ou minimizar a janela ativa

Assinale a opção que indica a relação correta, na ordem apresentada.

- (A) 1, 2, 3 e 4.  
 (B) 1, 3, 4 e 2.  
 (C) 2, 3, 4 e 1.  
 (D) 2, 4, 1 e 3.  
 (E) 3, 4, 2 e 1.

47

Com relação ao sistema operacional Windows 10, o Explorador de Arquivos pode ser acionado de diversas formas, analise as afirmativas a seguir.

- Selecionar o ícone  na barra de tarefas ou menu iniciar.
- Digitar o comando WinExplor no PowerShell.
- Pressionar a tecla do logotipo  do Windows + E no teclado.

Está correto o que se afirma em

- (A) I, somente.  
 (B) III, somente.  
 (C) II e III, somente.  
 (D) I e III, somente.  
 (E) I, II e III.

48



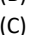
A confirmação em duas etapas é um recurso opcional que adiciona uma camada extra de segurança às contas do WhatsApp.

A ativação da configuração requer que o usuário insira um PIN com tamanho de

- (A) 12 dígitos.  
 (B) 10 dígitos.  
 (C) 8 dígitos.  
 (D) 6 dígitos.  
 (E) 4 dígitos.

49

O navegador Google Chrome de 64 bits permite a navegação em modo anônimo nos sistemas operacionais Windows; as teclas de atalho para acionar esse recurso são

- (A) tecla do logotipo  + b.  
 (B) tecla do logotipo  + a.  
 (C)  + Shift + n.  
 (D) Ctrl + Shift + i.  
 (E) Ctrl + Shift + n.

**50**

Assinale a opção que apresenta os níveis de proteção de navegação segura no Google Chrome de 64 bits.

- (A) sem proteção e proteção padrão.
- (B) proteção básica e proteção avançada.
- (C) proteção padrão e proteção reforçada.
- (D) sem proteção, proteção padrão e proteção melhorada.
- (E) proteção básica, proteção padrão e proteção avançada.

**51**

No sistema operacional Linux, um técnico em informática digita o comando *ps aux* em uma janela de terminal.

O nome da coluna que exibe o status dos processos é

- (A) STAT.
- (B) START.
- (C) STATS.
- (D) PID.
- (E) CMD.

**52**

Docker é uma plataforma que permite criar e compartilhar aplicativos e microsserviços em contêineres.

O comando utilizado para executar um contêiner novo é o

- (A) *docker compose*.
- (B) *docker create*.
- (C) *docker build*.
- (D) *docker exec*.
- (E) *docker run*.

**53**

Segundo o guia PMBOK, o papel desempenhado pelos gerentes de projetos é diferente daqueles desempenhados pelos gerentes de operações e pelos gerentes funcionais.

Com relação aos gerentes de projetos, analise as afirmativas a seguir:

- I. São responsáveis por assegurar a eficiência das operações do negócio.
- II. São as pessoas designadas pela organização executora para liderar a equipe responsável por alcançar os objetivos do projeto.
- III. Se concentram na supervisão do gerenciamento de uma unidade funcional ou de negócios.

Está correto o que se afirma em

- (A) I apenas.
- (B) II apenas.
- (C) III apenas.
- (D) I e II, apenas.
- (E) II e III, apenas.

**54**

O modelo de arquitetura TCP/IP possui funções divididas em camadas de modo parecido com as camadas do modelo OSI. A combinação das camadas de sessão, apresentação e aplicação do modelo OSI equivalem à seguinte camada do TCP/IP:

- (A) transporte.
- (B) aplicação.
- (C) internet.
- (D) enlace.
- (E) rede.

**55**

A topologia do tipo barramento necessita de mecanismos de controle de acesso ao meio e técnicas para evitar colisões de pacotes na rede.

Esses mecanismos podem ser classificados como de acesso

- (A) tokenizado e roteado.
- (B) randômico e encaminhado.
- (C) fragmentado e redirecionado.
- (D) particionado, aleatório e ordenado.
- (E) roteado, particionado e randômico.

**56**

Com relação às vantagens do cabeamento estruturado sobre o não estruturado, assinale V para a afirmativa verdadeira e F para a falsa.

- I. Aumenta o tempo de vida dos projetos de cabeamento e a consistência da rede.
- II. Facilita a adição de pontos extras, movimentações e mudanças de equipamentos e simplifica a retirada de defeitos.
- III. Suporta hardware de fabricantes distintos e tráfego multimídia.

As afirmativas são, respectivamente,

- (A) F, V e F.
- (B) F, V e V.
- (C) V, V e V.
- (D) V, F e V.
- (E) F, F e F.

**57**

A atenuação é a perda ou enfraquecimento do sinal que percorre um meio físico. Ela é medida em

- (A) dB.
- (B) bps.
- (C) m/s.
- (D) Ohms.
- (E) Hz.

**58**

A diferença no atraso de propagação entre o par mais lento e o par mais rápido no meio físico UTP se denomina

- (A) differential delay.
- (B) propagation ratio.
- (C) delay skew.
- (D) return loss.
- (E) crosstalk.

**59**

O comando Linux, utilizado por administradores de redes, que pode ser executado em computadores para verificar e recuperar um *filesystem* que está corrompido se denomina

- (A) *fdformat*.
- (B) *rebuilfs*.
- (C) *fstab*.
- (D) *mkfs*.
- (E) *fsck*.

60

O comando do sistema operacional Linux utilizado por administradores de redes para configurar ou examinar informações sobre tabelas de roteamento e interfaces de redes ou criar túneis em um servidor se denomina

- (A) traceroute.
- (B) ifshow.
- (C) netstat.
- (D) ping.
- (E) ip.

61

Com relação ao SNMP v3, assinale V para a afirmativa verdadeira e F para a falsa.

- I. *SNMP engine* é composto por quatro partes: o *dispatcher* e os subsistemas de processamento de mensagens, controle de acesso e o de segurança.
- II. Essa versão abandonou a noção de *managers* e *agents* presentes nas versões v1 e v2, agora ambos são denominados *SNMP entities*; uma *SNMP entity* consiste em um *SNMP engine* e um ou mais *SNMP applications*.
- III. A versão v3 alterou o protocolo em relação às versões anteriores, pela adição de suporte a segurança quântica e adição de novos *agents* para suportar IoT.

As afirmativas são, respectivamente,

- (A) F, V e F.
- (B) F, V e V.
- (C) V, F e F.
- (D) V, V e F.
- (E) V, F e V.

62

Os tipos mais sofisticados de ameaças a sistemas de computadores são apresentados por programas que exploram vulnerabilidades. Com relação aos *softwares* maliciosos, analise os itens a seguir:

- I. Os *softwares* maliciosos podem ser divididos em duas categorias: aqueles que precisam de um programa hospedeiro e aqueles que são independentes.
- II. Os programas hospedeiros são basicamente fragmentos de programas que não podem existir independentemente de algum programa de aplicação, utilitário ou programa do sistema. São exemplos os *worms* e *zumbis*.
- III. Os programas independentes que podem ser programados e executados pelo sistema operacional. São exemplos os vírus, bombas lógicas e *backdoors*.

Está correto o que se afirma em

- (A) I, II e III.
- (B) I apenas.
- (C) II apenas.
- (D) I e II, apenas.
- (E) II e III, apenas.

63

A sintaxe correta do comando usado no PowerShell para habilitar Hyper-V no Windows 10 é

- (A) `Get-VM Online -FeatureName Microsoft-Hyper-V`
- (B) `Get-Command -Module hyper-v | Out-GridView Online -FeatureName Microsoft-Hyper-V`
- (C) `Set-VM -Name <vmname> -CheckpointType Standard Hyper-V`
- (D) `Enable-WindowsFeature -Online Microsoft-Hyper-V`
- (E) `Enable-WindowsOptionalFeature -Online -FeatureName Microsoft-Hyper-V -All`

64

Atualmente, a comunicação sem fio é uma das tecnologias que mais cresce.

Com relação às redes sem fio (WLAN) e as definições do seu padrão, analise os itens a seguir:

- I. O IEEE definiu as especificações para a implementação WLAN sob o padrão IEEE 802.11 que abrange as camadas física, enlace e rede.
- II. O padrão define dois tipos de serviços: o Basic Service Set (BSS), o Security Service Set (SSS).
- III. Uma BSS é formada por estações wireless fixas ou móveis e, opcionalmente, por uma estação-base central conhecida como AP (Access Point).

Está correto o que se afirma em

- (A) III, apenas.
- (B) I e II, apenas.
- (C) I e III apenas.
- (D) II e III, apenas.
- (E) I, II e III.

65

A frequência de operação, considerando o método de modulação OFDM, e a velocidade máxima para a transmissão de dados na especificação IEEE 802.11g são

- (A) 1.0 GHz e 22 Mbps.
- (B) 1.2 GHz e 48 Mbps.
- (C) 2.4 GHz e 54 Mbps.
- (D) 4.8 GHz e 72 Mbps.
- (E) 5.6 GHz e 233 Mbps.

66

Analise o código a seguir em linguagem de programação Java:

```

1 public class Programa {
2
3     public static void main(String[] args) {
4
5         int a = 5;
6         int b = 7;
7
8         int x= (~a & b);
9
10        System.out.println("x = " + x);
11    }
12 }
```

Ao executar esse programa em um terminal, será escrito na saída padrão:

- (A) x = 2
- (B) x = 3
- (C) x = 4
- (D) x = 5
- (E) x = 6

**67**

Na ferramenta de versionamento Git, um branch de nome feature\_n é criado ao executar o comando

- (A) git commit -m feature\_n
- (B) git checkout -b feature\_n
- (C) git remote -v feature\_n
- (D) git push origin feature\_n
- (E) git tag 1.1.0 feature\_n

**68**

Analise o código a seguir, que descreve a entidade Curso:

```
1 @Entity @Table(name="cursos")
2 public class Curso {
3
4     @Id
5     private long id;
6
7     private String nome;
8
9     private int totalMatriculados;
10
11 }
```

A anotação JPA, versão 2.0, que deve ser incluída na linha 9 para indicar que o atributo totalMatriculados deve ser ignorado nas operações de persistência é

- (A) @Column
- (B) @Default
- (C) @Ignore
- (D) @OrphanRemoval
- (E) @Transient

**69**

De acordo com a política pública para a governança e a gestão de processo judicial eletrônico (Resolução CNJ n° 335/2020), a Plataforma Digital do Poder Judiciário Brasileiro hospedada em nuvem pode se valer de serviço de computação em nuvem provido por pessoa jurídica de direito privado, desde que

- (A) seja possível mensurar o uso dos recursos da nuvem de forma agregada por unidade federativa.
- (B) opere em conformidade com as normas técnica estabelecidas pela PCI DSS.
- (C) os recursos computacionais utilizados sejam imunes a interrupções que possam ameaçar a operação da plataforma.
- (D) o armazenamento dos dados seja em datacenter abrigado em território nacional.
- (E) as operações na nuvem sobre dados pessoais coletados sem consentimento do titular fiquem arquivadas por 24 meses.

**70**

De acordo com os critérios e diretrizes técnicas para o processo de desenvolvimento de módulos e serviços na Plataforma Digital do Poder Judiciário Brasileiro, portaria CNJ n° 253/2020, o acesso a microsserviços deve ser protegido com mecanismos de autenticação e autorização baseado em

- (A) LDAP.
- (B) Kerberos.
- (C) OAuth2.
- (D) SAML.
- (E) RADIUS.



Realização

