

ANALISTA JUDICIÁRIO - ÁREA ADMINISTRATIVA MEDICINA

NÍVEL SUPERIOR – TIPO 1 – BRANCA



SUA PROVA

- Além deste caderno contendo **80 (oitenta)** questões objetivas, você receberá do fiscal de prova a folha de respostas.



TEMPO

- Você dispõe de **4 (quatro) horas** para a realização da prova, já incluído o tempo para a marcação do cartão de respostas.
- **3 (três) horas** após o início da prova é possível retirar-se da sala, sem levar o caderno de provas.
- A partir dos **30 (trinta) minutos** anteriores ao término da prova é possível retirar-se da sala **levando o caderno de provas**.



NÃO SERÁ PERMITIDO

- Qualquer tipo de comunicação entre os candidatos durante a aplicação da prova.
- Anotar informações relativas às respostas em qualquer outro meio que não seja o caderno de prova.
- Levantar da cadeira sem autorização do fiscal de sala.
- Usar o sanitário ao término da prova, após deixar a sala.



INFORMAÇÕES GERAIS

- Verifique se seu caderno de provas está completo, sem repetição de questões ou falhas. Caso contrário, notifique imediatamente o fiscal da sala, para que sejam tomadas as devidas providências.
- Confira seus dados pessoais, especialmente nome, número de inscrição e documento de identidade e leia atentamente as instruções para preencher o cartão de respostas.
- Use somente caneta esferográfica, fabricada em material transparente, com tinta preta ou azul.
- Assine seu nome apenas no(s) espaço(s) reservado(s).
- Confira seu cargo, cor e tipo do caderno de provas. Caso tenha recebido caderno de cargo ou cor ou tipo **diferente** do impresso em seu cartão de respostas, o fiscal deve ser **obrigatoriamente** informado para o devido registro na ata da sala.
- Reserve tempo suficiente para o preenchimento do seu cartão de respostas. O preenchimento é de sua responsabilidade e **não** será permitida a troca do cartão de respostas em caso de erro do candidato.
- Para fins de avaliação, serão levadas em consideração apenas as marcações realizadas no cartão de respostas.
- A FGV coletará as impressões digitais dos candidatos na lista de presença.
- Os candidatos serão submetidos ao sistema de detecção de metais quando do ingresso e da saída de sanitários durante a realização das provas.
- **Boa sorte!**

Língua Portuguesa

1

Abaixo estão cinco silogismos. Assinale a opção que mostra uma estruturação válida.

- (A) Todos os brasileiros gostam de Copacabana / Pedro é brasileiro / Pedro gosta de Copacabana.
- (B) Todos os brasileiros gostam de Copacabana / Pedro não gosta de Copacabana / Pedro não é brasileiro.
- (C) Se você é brasileiro, gosta de Copacabana / Você é brasileiro / Você gosta de Copacabana.
- (D) Ou você não é brasileiro ou você gosta de Copacabana / Você não é brasileiro / Você gosta de Copacabana.
- (E) Ou você não é brasileiro ou você gosta de Copacabana / Você é brasileiro / Você não gosta de Copacabana.

2

Observe o seguinte raciocínio: A gramática portuguesa é de difícil aprendizagem, por isso acho conveniente a contratação de novos professores.

Nesse caso, a premissa inicial do raciocínio corresponde a

- (A) um fato comprovado.
- (B) uma opinião do enunciador.
- (C) um testemunho de autoridade.
- (D) uma dúvida sobre um fato.
- (E) uma certeza comprovada.

3

Assinale a opção que mostra uma premissa antes de uma conclusão.

- (A) A passeadeira não deve ter vindo / Minhas camisas estão amarrotadas.
- (B) É possível que o Vasco seja promovido para a série A / O Vasco tem ganho vários jogos.
- (C) O governo deve lançar novo plano contra a inflação / A inflação é uma das preocupações do governo.
- (D) As ruas amanheceram inundadas / Choveu durante a noite.
- (E) Pedro é mau professor / Muitos alunos de Pedro pediram transferência de turma.

4

Observe o seguinte texto: “‘Há muita gente atrapalhando a vida do governador, inclusive o próprio governador’, costuma dizer um deputado muito conhecido. Trata-se de um comentário muito comum na Assembleia Legislativa”.

A introdução utilizada nesse texto pode ser identificada como

- (A) uma alusão histórica.
- (B) uma interrogação.
- (C) uma citação.
- (D) uma definição.
- (E) uma divisão de temas.

5

Para que um texto progrida de forma organizada, é preciso que a informação nele contida seja apresentada de forma conveniente. Veja, por exemplo, o texto a seguir:

“A Corte Suprema dos Estados Unidos, cuja composição 1983-1984 terminou há pouco, parece ter mostrado uma direção mais conservadora que a anterior, notadamente no que concerne aos direitos dos indivíduos diante do Estado. Ela decretou que os prisioneiros não tinham nenhum direito sobre sua vida privada e que os juízes, e não os jurados, devem decidir sobre a pena de morte. Ela também apoiou a posição do governo de Ronald Reagan em vários casos que envolviam liberdades civis ou de discriminação”.

A organização da informação nesse texto pode ser identificada do seguinte modo:

- (A) cada frase parte de um mesmo elemento, dado como conhecido desde o primeiro momento, a que se acrescentam novas informações.
- (B) cada frase parte do tema explorado na frase precedente, tornando-se ela mesma um novo tema, completado por uma nova informação.
- (C) o tema da primeira frase é decomposto em múltiplos elementos, tomados como temas sucessivos das frases seguintes.
- (D) dois temas são apresentados em sequência e analisados de forma paralela, com informações contrastantes.
- (E) dois temas são apresentados inicialmente e informações comuns aos dois são dadas progressivamente.

6

De cada uma das pequenas notícias abaixo, foi feita uma inferência, ou seja, algo que pode ser deduzido do que se leu.

Assinale a opção em que a inferência é adequada.

- (A) Mulheres já podem entrar para a Polícia / o número de mulheres na população está aumentando.
- (B) A soja brasileira é muito bem aceita no mercado internacional / o agronegócio está prosperando.
- (C) O Sampaio Correia vai comprar um craque internacional / O Sampaio Correia vai demitir outros jogadores.
- (D) Haverá uma feira internacional de tecnologia em São Luís / O trânsito na capital vai ficar menos congestionado.
- (E) Calor no Rio chega a 42° / Muitos turistas vão deixar de vir ao Rio.

7

Em todas as opções abaixo mostram-se duas frases independentes, com termos repetidos; para evitar a repetição, elas foram unidas por meio de um pronome relativo.

Assinale a frase em que essa modificação foi feita de forma adequada.

- (A) Li o novo livro de Eduardo Gianetti / Comprei o novo livro de Eduardo Gianetti na nova livraria do bairro --- Li o novo livro de Eduardo Gianetti, cujo foi comprado na nova livraria do bairro.
- (B) Estudei durante dois anos em Madrid / Em Madrid aprendi bastante --- Estudei durante dois anos em Madrid, aonde aprendi bastante.
- (C) Comprei um carro novo na agência Oxford / O preço do carro foi baixo --- Comprei, na agência Oxford, um carro novo cujo preço foi baixo.
- (D) Gostei muito da salada / Os legumes da salada são frescos --- Gostei muito de salada onde os legumes são frescos.
- (E) Encontrei Maria e João / Maria é minha amiga --- Encontrei Maria e João, que é minha amiga.

8

Numa reunião de departamento, um professor mostrou os péssimos resultados de seus alunos no primeiro semestre para demonstrar a falência do ensino universitário.

Essa argumentação do professor mostra um problema, que é

- (A) um círculo vicioso, pois a primeira e a segunda parte do raciocínio mostram o mesmo significado.
- (B) uma falsa relação de causa e efeito, pois a primeira parte indica uma causa não verdadeira para a conclusão.
- (C) um estereótipo, pois hoje se consideram os alunos universitários como símbolos da incompetência.
- (D) uma falsa analogia, já que os elementos comparados são diferentes em um ponto essencial.
- (E) uma generalização excessiva, pois fez uma dedução para um todo (o ensino universitário), que pode ser injusta.

9

Em todas as frases abaixo, para evitar-se repetição, houve substituição do termo em destaque.

Assinale a frase em que o processo utilizado na substituição está adequadamente identificado.

- (A) A polícia declarou que cercou os criminosos, mas alguns dos bandidos conseguiram escapar / hiperônimo.
- (B) Em fiz o discurso em uma hora, mas levei tempo para melhorá-lo / qualificação.
- (C) A guerra na Ucrânia está demorando a acabar, pois o conflito mostra, a cada dia, novas etapas / símbolo.
- (D) O PTB vai mostrar sua força nas próximas eleições, pois o partido já fez numerosos acordos / abreviação.
- (E) Esqueci o celular no aeroporto e, a essas alturas, o aparelho já está voando para outro país / caracterização.

10

Observe o parágrafo a seguir:

“A imprensa brasileira está sendo criticada por todos os partidos políticos em função de seu partidarismo, de suas coberturas deficientes e de sua má redação dos textos”.

Indique a opção em que seu desenvolvimento foi adequadamente identificado.

- (A) pergunta e resposta.
- (B) paralelo e contraste.
- (C) enumeração de detalhes.
- (D) exemplificação e ilustração.
- (E) apresentação de razões.

Raciocínio Lógico Matemático

11

Cinco pessoas formam uma fila. Essa fila será modificada com a seguinte sequência de trocas de posição: o 2º com o 4º, o 1º com o 3º, o 2º com o 5º e o 1º com o 4º.

A pessoa que estava no 3º lugar na fila inicial estará, na fila final, no

- (A) 1º lugar.
- (B) 2º lugar.
- (C) 3º lugar.
- (D) 4º lugar.
- (E) 5º lugar.

12

Certo supermercado anunciou a promoção que se vê na foto a seguir:



Esse desconto foi de, aproximadamente,

- (A) 15%.
- (B) 1,5%.
- (C) 0,15%.
- (D) 0,015%.
- (E) 0,0015%.

13

Considere verdadeira a afirmação:

“Todos os corredores são magros”.

Observe, a seguir, três conclusões da afirmação dada:

1. Se João é magro então é corredor.
2. Se João não é corredor, então não é magro.
3. Se João não é magro então não é corredor.

Denotando por V uma conclusão verdadeira e por F uma conclusão falsa, para as três conclusões dadas, temos, respectivamente,

- (A) V, V, V.
- (B) F, V, V.
- (C) F, F, V.
- (D) V, V, F.
- (E) V, F, F.

14

Um terreno de 1280 m² foi dividido em 3 partes, proporcionais aos números: 2, 5/2 e 7/2.

A área da maior parte, em m², é

- (A) 400.
- (B) 440.
- (C) 480.
- (D) 520.
- (E) 560.

15

Alberto deverá fazer um tratamento contínuo de fisioterapia durante longo tempo. Para isso, deverá fixar 2 dias na semana (de 7 dias) para realizar as atividades do tratamento, mas esses dias não podem ser seguidos.

O número de maneiras diferentes em que esses 2 dias podem ser fixados é igual a

- (A) 12.
- (B) 14.
- (C) 15.
- (D) 18.
- (E) 20.

16

Em um grupo de P pessoas, 54% são mulheres e as demais pessoas são homens. Trinta mulheres deixam o grupo e trinta novos homens passam a fazer parte do mesmo. Nesse novo grupo, os homens representam 61%.

O valor de P é

- (A) 200.
- (B) 220.
- (C) 240.
- (D) 250.
- (E) 260.

17

Michael coleciona moedas brasileiras, americanas e francesas. Para cada 3 moedas americanas Michael tem 7 moedas brasileiras e para cada 5 moedas brasileiras, ele tem 2 francesas.

Com relação às moedas de Michael, a razão entre a quantidade de moedas brasileiras e a quantidade de moedas não brasileiras é igual a

- (A) $\frac{7}{5}$.
- (B) $\frac{12}{7}$.
- (C) $\frac{25}{19}$.
- (D) $\frac{30}{23}$.
- (E) $\frac{35}{29}$.

18

No Brasil, o Dia das Mães é comemorado no segundo domingo de maio. Em um determinado ano bissexto, o dia 1º de janeiro ocorreu em uma terça-feira.

Lembrando que, em ano bissexto, fevereiro tem 29 dias, concluímos que, nesse ano, o Dia das Mães foi comemorado no dia

- (A) 9 de maio.
- (B) 10 de maio.
- (C) 11 de maio.
- (D) 12 de maio.
- (E) 13 de maio.

19

Horácio tem 5 filhos. Cada um desses 5 filhos, também tem 5 filhos ou não tem filho algum. Horácio não tem bisnetos.

Ao todo, somando filhos e netos, Horácio tem 20 descendentes.

O número de descendentes de Horácio que não têm filhos é igual a

- (A) 3.
- (B) 6.
- (C) 9.
- (D) 15.
- (E) 17.

20

Em uma caixa há 18 bolas. A bola mais leve pesa 20 gramas e a mais pesada, 24 gramas. O peso de cada bola é um número inteiro de gramas.

É correto concluir que:

- (A) pelo menos uma bola pesa 22 gramas.
- (B) nenhuma bola pesa 22 gramas.
- (C) a média dos pesos de todas as bolas é 22 gramas.
- (D) pelo menos 4 bolas têm o mesmo peso.
- (E) a soma dos pesos de todas as bolas é maior do que 396 gramas.

Atualidades

21



“Um novo mural do controverso e misterioso artista britânico Banksy apareceu na cidade de Dover, na Inglaterra. Na gravura, é possível ver um operário que retira uma das estrelas que compõe a bandeira da União Europeia.”

(Revista Galileu, maio de 2017)

O mural mostra um operário a martelar e destruir uma estrela da bandeira da União Europeia. Ele trata, de modo crítico,

- (A) da possibilidade de os países membros da União Europeia caírem, um a um, nas mãos do Estado Islâmico.
- (B) da iminência da guerra Rússia – Ucrânia, ocasionada pelo desejo da Ucrânia ingressar na União Europeia.
- (C) da ameaça da Hungria, sob um governo nacionalista, sair da União Europeia.
- (D) do “Brexit”, a saída do Reino Unido do bloco econômico europeu.
- (E) do temor de que a França saísse da União Europeia devido ao protagonismo da Alemanha de Angela Merkel nas decisões econômicas do bloco.

22



“O escritor e jornalista foi eleito para a vaga deixada por Sérgio Paulo Rouanet na Academia Brasileira de Letras. O autor de 74 anos obteve 32 votos entre 35 imortais que compareceram à cerimônia, que ocorreu a portas fechadas, durante cerca de meia hora.

O presidente da Academia, Merval Pereira, queimou os votos em uma pira, como é tradição. O ato simboliza que há consenso entre os acadêmicos na escolha.

‘Ele é um grande escritor, um biógrafo excepcional, só vai acrescentar à Academia’, disse Pereira. Indagado se o fato de o autor ser um campeão de vendas influenciou na escolha, o presidente refutou e disse que a qualidade do trabalho foi determinante.

O autor é um dos principais biógrafos do Brasil, tendo realizado obras seminais sobre figuras de sua admiração como Carmen Miranda (‘Carmen, uma Biografia’, de 2005), Garrincha (‘Estrela Solitária’, de 1995) e Nelson Rodrigues (‘O Anjo Pornográfico’, de 1992).”

(adaptado de Folha de São Paulo, 07/10/2022)

O texto refere-se a

- (A) Geraldo Carneiro.
- (B) Fernando Morais.
- (C) Ruy Castro.
- (D) Sérgio Rodrigues.
- (E) Itamar Vieira Junior.

23

“É um tipo especial de token criptográfico que representa algo único. Diferentemente das criptomoedas como o Bitcoin e de vários outros tokens utilitários, eles não são mutuamente intercambiáveis.

Um item fungível, como o dinheiro, pode ser trocado por outro. Uma cédula de Real pode ser substituída, desde que de mesmo valor. Já os itens infungíveis são como as obras de arte, objetos raros, exemplares únicos etc.”

(adaptado, Wikipedia)

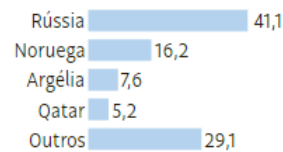
Ele representa algo específico e individual e não pode ser substituído. Assim, esses tokens vêm sendo muito comercializados no mercado de artes.

O texto fala do uso e comércio de arte na forma conhecida pela sigla

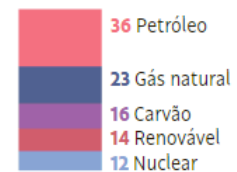
- (A) NFT.
- (B) GLE.
- (C) ESG.
- (D) BDF.
- (E) TTT.

24

Fornecedores de gás à Europa, em %



Gás natural é a segunda matriz mais usada na Europa, em %



O fornecimento de gás da Rússia a países europeus tornou-se tema central nas consequências da guerra motivada pela invasão da Ucrânia pela Rússia. Como reação à invasão, a União Europeia e os EUA apoiaram a Ucrânia e estabeleceram duras sanções econômicas à Rússia. Em resposta, a Rússia cortou o fornecimento de gás à Europa.

Em relação ao tema, é correto afirmar que

- (A) o fato de o petróleo ser a principal matriz energética usada na Europa atenua os eventuais efeitos danosos do corte no fornecimento de gás natural russo à União Europeia.
- (B) uma das principais motivações para a invasão russa é o fato de o presidente ucraniano, Volodymyr Zelensky, reivindicar para a Ucrânia a operação do gasoduto Nord Stream II.
- (C) o gasoduto Nord Stream I, que liga a Rússia à Alemanha, mas passa pela Ucrânia, sofreu recente sabotagem por parte dos ucranianos.
- (D) o preço do gás ao consumidor subiu, em países europeus como o Reino Unido, muito acima da média da última década, e o inverno europeu se aproxima, o que fará com que aumente muito seu consumo, devido à necessidade não só de indústrias terem energia, mas de casas serem aquecidas.
- (E) Além de cortar o fornecimento de gás pelo Nord Stream I, a Rússia também interrompeu o fornecimento pelos gasodutos Irmandade e União, que saem da Rússia, passam pela Ucrânia e chegam à Hungria, de onde seguem, ainda, para a França e a Itália.

25

As mudanças climáticas representam um desafio sem precedente para a política ambiental global, colocando em xeque a capacidade de articulação dos Estados, ao mesmo tempo em que evidencia desigualdades globais. O enfrentamento eficaz do problema deve ter em mente um acordo que combine responsabilidades e vulnerabilidades diferenciadas.

Sobre a lógica inaugurada no Acordo de Paris, analise as afirmativas a seguir.

- I. Centra-se nas contribuições nacionais, em que cada Estado determina, internamente, sua contribuição para a redução da emissão de gases de efeito estufa.
- II. Serve de base para uma ação global mais forte em relação às mudanças climáticas, impondo as mesmas obrigações a todos os países participantes.
- III. Permite que circunstâncias nacionais sejam levadas em consideração e estabelece uma estrutura duradoura para uma cooperação de longo prazo.

Está correto o que se afirma em

- (A) I, apenas.
- (B) I e II, apenas.
- (C) I e III, apenas.
- (D) II e III, apenas.
- (E) I, II e III.

26



Christo e Jeanne-Claude foi um casal de artistas plásticos que se notabilizou por um trabalho muito próximo à arquitetura e com forte componente social, que aparecia na execução de seus projetos, que sempre envolviam a comunidade onde as obras eram instaladas.

Alguns aspectos presentes em sua obra, evidenciados nas fotos, são apresentados nas opções a seguir, **à exceção de um**. Assinale-o.

- (A) A escala de suas obras.
- (B) A intervenção em ambientes naturais.
- (C) A repetição de elementos.
- (D) O caráter arquitetônico de sua linguagem.
- (E) O fazer performático.

27

O ESG surgiu no mercado financeiro como uma forma de medir o impacto que as ações de sustentabilidade geram nos resultados das empresas. A sigla surgiu a primeira vez em 2004, dentro de um grupo de trabalho do Principles for Responsible Investment (PRI), rede ligada à ONU que tem como objetivo atrair investimentos sustentáveis.

James Gifford, economista que liderava o PRI, resumiu assim o significado de ESG:

“O ESG é apenas um subgrupo inserido no contexto maior do investimento sustentável. O termo foi criado, especificamente, para focar em questões materiais. A ideia foi inverter a lógica do que, na época, era chamado de investimento ético, para se concentrar em fatores relevantes para os investidores. Se você tem uma responsabilidade fiduciária, como no caso de um fundo de pensão, não deveria estar pensando num horizonte de nove meses, mas sim de nove anos, ou de 20 anos. E quando se considera esse horizonte, temas como mudanças climáticas, riscos sociopolíticos etc., se tornam relevantes. Algumas pessoas usam o termo de maneira mais ampla, mas o ponto central é a incorporação de fatores socioambientais nos investimentos para gerenciar riscos. Não é mais sobre ética.”

(<https://exame.com/esg/>)

A sigla em inglês ESG significa

- (A) meio ambiente, social e governança.
- (B) economia, social e gestão.
- (C) energia, sustentabilidade e gestão.
- (D) ética, natureza e economia.
- (E) eficiência, sustentação e ação global.

28

Leia o fragmento a seguir.

“Viver é muito perigoso... Porque aprender a viver é que é o viver mesmo... Travessia perigosa, mas é a da vida. Sertão que se alteia e abaixa... O mais difícil não é um ser bom e proceder honesto, dificultoso mesmo, é um saber definido ...”

O fragmento mostra a linguagem característica de

- (A) João Guimarães Rosa.
- (B) Manoel Bandeira.
- (C) Carlos Drummond de Andrade.
- (D) Jorge Amado.
- (E) Euclides da Cunha.

29

Anjos Tronchos

(Caetano Veloso)

Uns anjos tronchos do Vale do Silício
 Desses que vivem no escuro em plena luz
 Disseram: Vai ser virtuoso no vício
 Das telas dos azuis mais do que azuis
 Agora a minha história é um denso algoritmo
 Que vende venda a vendedores reais
 Neurônios meus ganharam novo outro ritmo
 E mais, e mais, e mais, e mais, e mais
 Primavera árabe
 E logo o horror
 Querer que o mundo acabe-se
 Sombras do amor
 Palhaços líderes brotaram macabros
 No império e nos seus vastos quintais
 Ao que revêm impérios já milenares
 Munidos de controles totais
 Anjos já mi, ou bi, ou trilionários
 Comandam só seus mi, bi, trilhões
 E nós, quando não somos otários
 Ouvimos Schoenberg, Webern, Cage, canções
 Ah, morena bela
 Estás aqui
 Sem pele, tela a tela
 Estamos aí
 Um post vil poderá matar
 Que é que pode ser salvação?
 Que nuvem, se nem espaço há?
 Nem tempo, nem sim, nem não
 Sim, nem não
 Mas há poemas como jamais
 Ou como algum poeta sonhou
 Nos tempos em que havia tempos atrás
 E eu vou, por que não? Eu vou, por que não? Eu vou
 Uns anjos tronchos do Vale do Silício
 Tocaram fundo o minimíssimo grão
 E enquanto nós nos perguntamos do início
 Miss Eilish faz tudo do quarto com o irmão.

As afirmativas a seguir, acerca de referências que a letra da música faz, estão corretas, **à exceção de uma**. Assinale-a.

- (A) “Vale do Silício”, na Califórnia, EUA, é uma das maiores aglomerações de empresas com domínio de tecnologia de ponta do mundo.
- (B) “Primavera Árabe” é uma expressão criada para designar a onda de protestos que marcou os países árabes a partir do final do ano de 2010.
- (C) “Schoenberg, Webern, Cage” foram compositores eruditos com obra marcante no século XIX.
- (D) “E eu vou, por que não? Eu vou, por que não? Eu vou” cita versos do próprio Caetano em *Alegria, Alegria*.
- (E) “Miss Eilish” refere-se a Billie Eilish, jovem compositora e cantora, já ganhadora de Oscar e outros prêmios importantes, que compôs seu álbum de estreia no quarto do irmão, Finneas.

30



A Academia Real das Ciências da Suécia anunciou que Alain Aspect (Universidade de Paris-Saclay e Escola Politécnica, França), John F. Clauser (J.F. Clauser & Associados, EUA) e Anton Zeilinger (Universidade de Viena, Áustria) foram os laureados do Prêmio Nobel de Física de 2022. O trio recebeu o reconhecimento por experimentos envolvendo emaranhamento quântico, cujos resultados abriram caminho para o desenvolvimento de novas tecnologias na era da informação quântica.

“Tornou-se cada vez mais claro que um novo tipo de tecnologia está surgindo. Podemos ver que o trabalho dos laureados com estados emaranhados é de grande importância, mesmo para além das questões fundamentais sobre a interpretação da mecânica quântica” anunciou o comitê do Nobel.

(Adaptado de <https://jornal.unesp.br/2022/10/04>)

A mecânica quântica é um ramo da física que surgiu por volta de _____ e se dedica a pesquisar o comportamento de partículas em escalas atômicas e subatômicas, como átomos, elétrons e prótons.

A lacuna fica corretamente preenchida por

- (A) 1800.
 (B) 1850.
 (C) 1900.
 (D) 1950.
 (E) 2000.

Legislação

31

João, Diretor de Licitações no âmbito da Administração Pública direta do Município Alfa, foi consultado por Maria sobre o documento necessário, previsto na Lei nº 14.133/2021, para a contratação de bens e serviços, isto com o objetivo de estabelecer os contornos básicos do objeto a ser contratado.

João respondeu corretamente que

- (A) o projeto básico é o documento necessário à contratação de bens.
- (B) o anteprojeto é o documento necessário à contratação de bens e serviços.
- (C) o termo de referência é o documento necessário à referida contratação.
- (D) o projeto executivo é o documento necessário à contratação de bens e serviços.
- (E) a matriz de objeto e riscos é o documento necessário à contratação de serviços.

32

A sociedade empresária Alfa recebeu dados cadastrais de um consumidor. Ato contínuo, decidiu que esses atos seriam avaliados, para determinados fins da atividade empresarial, por João, pessoa natural.

Considerando a sistemática estabelecida pela Lei nº 13.709/2018, é correto afirmar que Alfa deve ser considerada

- (A) controladora, enquanto João é o operador, que realiza uma atividade de tratamento.
- (B) operadora, enquanto João é o controlador, que realiza uma atividade de tratamento.
- (C) repassadora, enquanto João é o controlador da avaliação, que realiza uma atividade de tratamento.
- (D) operadora, enquanto João é o controlador, sendo que ambos realizaram uma atividade de tratamento.
- (E) receptora, enquanto João é o destinatário, sendo que não há atividade de tratamento por nenhum dos dois.

33

Pedro, pessoa com deficiência, após concluir a educação básica, almejava ingressar em uma instituição de ensino superior (IES). Ao se inteirar dos seus direitos, visando à participação no processo seletivo, foi-lhe informado que a Lei nº 13.146/2015 lhe assegurava:

- (1) disponibilização de provas em formatos acessíveis, para atendimento às suas necessidades especiais;
- (2) disponibilização, de ofício, pela IES, de recursos de acessibilidade, permitindo que ele possa escolher, entre essas opções, aquela que mais se aproxima da satisfação de suas necessidades;
- (3) dilação de tempo, em 20%, no exame de seleção, a ser oferecida a todas as pessoas com deficiência, incluindo Pedro; e
- (4) adoção de critérios de avaliação das provas escritas, discursivas ou de redação, que considerem a singularidade linguística de Pedro no domínio da escrita da língua portuguesa.

À luz das informações fornecidas a Pedro, é correto afirmar que

- (A) todas estão corretas.
- (B) apenas as informações 1 e 4 estão corretas.
- (C) apenas as informações 2 e 3 estão corretas.
- (D) apenas as informações 1, 3 e 4 estão corretas.
- (E) apenas as informações 2, 3 e 4 estão corretas.

34

Joana, recém-empossada servidora do Tribunal Regional do Trabalho da 16ª Região, recebeu a incumbência de verificar, considerando o respectivo objeto, os processos a serem encaminhados à Procuradoria Regional do Trabalho para a emissão de parecer.

Após analisar as normas de regência, Joana concluiu corretamente que deveriam ser obrigatoriamente encaminhados

- (A) quaisquer processos em que a Procuradoria Regional do Trabalho entenda ser necessária a sua atuação.
- (B) os processos administrativos afetos à responsabilidade funcional dos servidores do Tribunal.
- (C) os processos administrativos em tramitação no Tribunal, qualquer que seja a matéria.
- (D) os processos oriundos de ações de competência originária da qual o órgão foi autor.
- (E) os conflitos de competência, exceto quando suscitados pelo órgão.

35

Ana, servidora de certo Tribunal de Justiça, foi incumbida da elaboração da minuta do Plano de Logística Sustentável (PLS), disciplinado pela Resolução CNJ nº 400/2021. Ao inteirar-se das normas a serem observadas para o cumprimento da tarefa recebida, Ana concluiu que o PLS deve:

1. ser composto por um indicador de desempenho mínimo unitário, obtido a partir da diferença entre receita e despesa nos três últimos exercícios financeiros;
2. ser instituído por ato do Tribunal Pleno, ou órgão especial, onde houver; e
3. contar com uma pluralidade de planos de ações.

À luz da sistemática estabelecida pela Resolução CNJ nº 400/2021, deve ser reconhecido, em relação às conclusões de Ana, que

- (A) todas estão corretas.
- (B) todas estão incorretas.
- (C) apenas a conclusão 3 está correta.
- (D) apenas a conclusão 2 está correta.
- (E) apenas as conclusões 1 e 2 estão corretas.

36

O Presidente da autarquia federal XX delegou a órgão hierarquicamente inferior, por tempo indeterminado, a competência para praticar certos atos administrativos de natureza não normativa. Apesar da plena vigência da delegação, esse agente desejava praticar, ele próprio, certo ato administrativo.

À luz da sistemática estabelecida pela Lei nº 9.784/1999, é correto afirmar que o Presidente da autarquia federal XX

- (A) pode exercer, no momento em que melhor lhe aprouver, independente de qualquer motivação, a competência que fora delegada, desde que comunique ao órgão delegado.
- (B) está impedido de exercer a competência que fora delegada, sem exceções, enquanto perdurar a delegação, pois se trata de uma nova regra de competência, de natureza derivada.
- (C) somente pode exercer a competência que fora delegada após o decurso de trinta dias, contados da notificação administrativa do órgão hierarquicamente inferior.
- (D) pode avocar temporariamente a competência que fora delegada, o que se dará em caráter excepcional e por motivos relevantes devidamente justificados.
- (E) possui competência concorrente com o órgão hierarquicamente inferior para o exercício da competência que fora delegada a este último.

37

Antônio, agente público, foi acusado, por seu superior hierárquico, de ter causado dano ao Erário, o que foi reduzido a termo em representação na qual lhe atribuiu ato de improbidade tipificado na Lei nº 8.429/1992.

À luz da sistemática legal, é correto afirmar que a tipologia da Lei nº 8.429/1992, na qual pode ser enquadrada a mencionada conduta de Antônio, é

- (A) taxativa, admitindo apenas o dolo.
- (B) taxativa, admitindo o dolo e a culpa.
- (C) exemplificativa, admitindo apenas o dolo.
- (D) exemplificativa, admitindo o dolo e a culpa.
- (E) exemplificativa, sendo estruturada com base na responsabilidade objetiva.

38

Pedro, servidor público federal ocupante de cargo de provimento efetivo, respondia a processo administrativo disciplinar sob a imputação de ter desviado recursos públicos. Para sua surpresa, pouco tempo depois, antes da conclusão do processo administrativo, tornou-se réu em um processo criminal, sendo acusado com base nos mesmos fatos.

Considerando a sistemática estabelecida no regime jurídico dos servidores públicos civis da União,

- (A) Pedro não poderia ser responsabilizado em duas instâncias distintas com base nos mesmos fatos.
- (B) Pedro somente poderia ser responsabilizado perante a instância criminal após o trânsito em julgado da decisão proferida na instância administrativa.
- (C) Pedro somente poderia ser responsabilizado perante a instância administrativa após o trânsito em julgado da decisão proferida na instância criminal.
- (D) a responsabilização administrativa e a penal se interpenetram caso seja reconhecida, em uma ou outra, que o fato não existiu ou que Pedro não foi o seu autor.
- (E) a responsabilidade administrativa de Pedro será afastada no caso de absolvição criminal que negue a existência do fato ou sua autoria, mas a recíproca não é verdadeira em se tratando de absolvição administrativa.

39

Ana, servidora pública federal, solicitou o seu afastamento para participar de programa de pós-graduação *stricto sensu* no País.

À luz da disciplina estabelecida no regime jurídico dos servidores públicos civis da União, a pretensão de Ana, preenchidos outros requisitos eventualmente exigidos,

- (A) pode ser acolhida, mas apenas se Ana for ocupante de cargo de provimento efetivo.
- (B) pode ser acolhida, caso Ana jamais tenha se afastado por licença para tratar de assuntos particulares.
- (C) não pode ser acolhida, pois a legislação de regência somente permite o afastamento para participar de programa de pós-graduação *lato sensu*.
- (D) pode ser acolhida, caso Ana seja titular de cargo no respectivo órgão ou entidade há pelo menos 5 (cinco) anos, incluído o período de estágio probatório.
- (E) pode ser acolhida, desde que Ana se comprometa a permanecer no exercício de suas funções, após o retorno, por período correspondente ao dobro do afastamento concedido.

40

Inês, servidora pública federal investida em cargo de direção, foi afastada de suas funções, vindo a ser substituída por Bruna, conforme dispunha o regimento interno da estrutura orgânica em que atuava.

Considerando a sistemática estabelecida no regime jurídico dos servidores públicos civis da União, Bruna

- (A) fará jus à retribuição pelo exercício do cargo de direção, desde o primeiro dia de substituição a Inês, independentemente do período de afastamento.
- (B) somente fará jus à retribuição pelo exercício do cargo de direção caso o afastamento de Inês perdure mais de trinta dias consecutivos.
- (C) somente fará jus à retribuição pelo exercício do cargo de direção quando deixar de ser interina e for investida no referido cargo.
- (D) somente fará jus à retribuição pelo exercício do cargo de direção caso o afastamento de Inês perdure mais de quinze dias úteis.
- (E) não fará jus à retribuição pelo exercício do cargo de direção, pois Inês foi tão somente afastada, não exonerada.

Conhecimentos Específicos

41

Um novo texto do Código de Ética Médica (CEM) entrou em vigor no dia 30 de abril de 2019, incorporando temas pertinentes às mudanças da sociedade.

Assinale V para a afirmativa verdadeira e F para a falsa a seguir apresentadas.

De acordo com o CEM, capítulo XIII – PUBLICIDADE, é **vedado** ao médico:

- () Permitir que sua participação na divulgação de assuntos médicos, em qualquer meio de comunicação de massa, deixe de ter caráter exclusivamente de esclarecimento e educação da sociedade.
- () Divulgar informação sobre assunto médico de forma sensacionalista, promocional ou de conteúdo inverídico.
- () Incluir, em anúncios profissionais de qualquer ordem, seu nome, seu número no Conselho Regional de Medicina, com o estado da Federação no qual foi inscrito e Registro de Qualificação de Especialista (RQE) quando anunciar a especialidade.

As afirmativas são, respectivamente,

- (A) V, F, F.
- (B) F, V, F.
- (C) V, V, F.
- (D) F, V, V.
- (E) V, V, V.

42

O Código de Ética Médica declara que é vedado ao médico causar dano ao paciente, por ação ou omissão, caracterizável como imperícia, imprudência ou negligência.

Relacione as caracterizações a seguir às suas respectivas definições.

1. Imperícia
2. Imprudência
3. Negligência

() É a omissão da diligência devida, da conduta esperada. É a falta de cuidados e de atenção.

() É incompetência, inexperiência, inaptidão técnica, despreparo profissional; carência de aptidão prática e teórica.

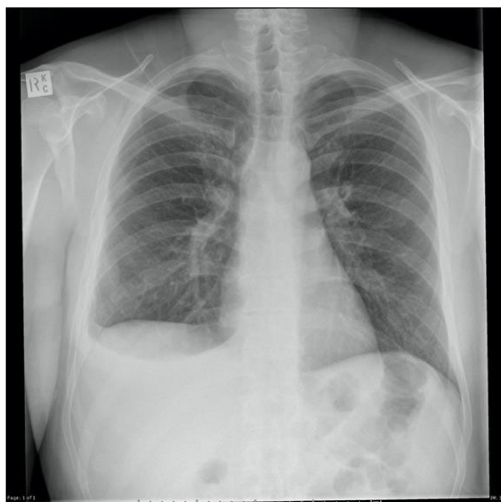
() É o agir com apodamento, ausência de ponderação. Quando tendo conhecimento do risco e não ignorando a ciência médica, toma a decisão de agir assim mesmo.

A relação correta, na ordem apresentada é

- (A) 1 – 2 – 3.
- (B) 1 – 3 – 2.
- (C) 2 – 1 – 3.
- (D) 3 – 1 – 2.
- (E) 3 – 2 – 1.

43

Um paciente de 45 anos é atendido em um ambulatório. Ele apresenta: queda do estado geral e sensação de febre. Ele traz uma radiografia de tórax em posição pósterio-anterior realizada recentemente.



Case courtesy of Assoc Prof Frank Gaillard, Radiopaedia.org, rID: 25595

Esta radiografia revela

- (A) ausência de anormalidade.
- (B) síndrome de derrame pleural.
- (C) síndrome de pneumotórax.
- (D) síndrome de condensação pulmonar.
- (E) fibrose pulmonar.

44

O esquema básico para o tratamento da tuberculose de adultos é composto por: rifampicina; isoniazida; pirazinamida e etambutol.

Em relação aos efeitos adversos de menor gravidade e seus manejos clínicos assinale a afirmativa correta.

- (A) Rifampicina associa-se a suor/urina de cor avermelhada. Conduta: interromper a droga e reintroduzi-la gradualmente.
- (B) Rifampicina e isoniazida associam-se a prurido cutâneo e exantema leve. Conduta: prescrição de corticosteroide.
- (C) Isoniazida e pirazinamida associam-se a dor articular. Conduta: prescrição de analgésicos ou anti-inflamatório não hormonais.
- (D) Isoniazida e etambutol associam-se a neuropatia periférica. Conduta: prescrição de vitamina B12.
- (E) Pirazinamida e rifampicina associam-se a hiperuricemia. Conduta: dieta hipopurínica e prescrição de colchicina.

45

Em relação à tuberculose pulmonar, a fim de se conter a cadeia de transmissão da doença e atuar no controle da infecção, o indivíduo com tuberculose bacilífera (baciloscopia positiva) deve permanecer afastado do trabalho até apresentar

- (A) uma análise laboratorial de baciloscopia negativa, melhora radiológica documentada por uma radiografia de tórax em posição pósterio-posterior e perfil; associada a recuperação clínica favorável.
- (B) duas análises laboratoriais de baciloscopia negativas consecutivas, melhora radiológica documentada por uma radiografia de tórax em posição pósterio-anterior e perfil e seis meses de tratamento completo e supervisionado.
- (C) duas análises laboratoriais de baciloscopia negativas consecutivas associadas a recuperação clínica favorável e seis meses do tratamento completo e supervisionado.
- (D) duas análises laboratoriais de baciloscopia negativas consecutivas associadas a recuperação clínica favorável, a despeito da necessidade de continuação do tratamento pelo tempo necessário.
- (E) três análises laboratoriais de baciloscopia negativas consecutivas associadas a recuperação clínica favorável e seis meses de tratamento completo e supervisionado.

46

Em relação ao Mal de Paget/Doença de Paget (afecção óssea crônica), assinale V para a afirmativa verdadeira e F para a falsa.

- I. Diagnóstico clínico: sintomatologia dolorosa e fraturas espontâneas.
- II. Diagnóstico laboratorial: aumento isolado da fosfatase alcalina em uma pessoa saudável nos demais aspectos.
- III. Diagnóstico por imagem: a osteosclerose é de difícil caracterização nas radiografias realizadas habitualmente.

As afirmativas são, respectivamente,

- (A) V, V e F.
- (B) V, F e F.
- (C) F, V e F.
- (D) V, V e V.
- (E) F, F e V.

47

As formas localizadas da Doença de Paget (afecção óssea crônica) não são consideradas como doença enquadrada em lei. A perícia enquadrará em incapacidade definitiva, por estados avançados do Mal de Paget, os servidores que apresentarem as formas extensas da doença.

(Manual de Perícia Oficial em Saúde do Servidor Público Federal do Ministério do Planejamento, Orçamento e Gestão/2017).

São características dos estados avançados da Doença de Paget

- (A) complicações neurológicas e sensoriais – cegueira, perturbações visuais e neuralgia.
- (B) complicações metabólicas – hipertrigliceridemia, hipercolesterolemia e *diabetes mellitus*.
- (C) complicações cardiovasculares – insuficiência cardíaca, arteriosclerose periférica e hipertensão arterial.
- (D) complicações digestivas – hepatopatia crônica, fibrose hepática avançada e hipertensão portal
- (E) degeneração maligna (carcinoma da próstata, da bexiga e do ureter).

48

Em um Tribunal Regional do Trabalho três servidores aguardam atendimento médico, o enfermeiro, o contador e o economista. Eles trazem os seguintes resultados dos marcadores das hepatites virais e da dosagem de alanina aminotransferase (ALT):

- I. O enfermeiro: anti-VHA Ig G reagente; HBsAg reagente; anti-HBs não reagente; anti-HBc total reagente; ALT 100 UI/L
- II. O contador: anti-VHA Ig G não reagente; HBsAg não reagente; anti-HBs não reagente; anti-HBc total não reagente; ALT 40 UI/L
- III. O economista: anti-VHA Ig G reagente; HBsAg não reagente; anti-HBs reagente; anti-HBc total não reagente; ALT 100 UI/L

Em relação à hepatite viral A (VHA) e à hepatite viral B (VHB), é correto afirmar que

- (A) o enfermeiro é portador crônico do VHB.
- (B) o contador está imune ao VHA.
- (C) o contador foi vacinado contra o VHB.
- (D) o economista deve ser vacinado contra o VHA.
- (E) o economista deve ser vacinado contra o VHB.

49

Em um hospital terciário, um paciente de 25 anos apresenta hepatite fulminante associada ao vírus da hepatite B. Nesta manhã, ele foi listado para um transplante hepático em caráter de urgência.

As alterações características da hepatite fulminante são

- (A) *flapping* e confusão mental; bilirrubina total ≥ 20 mg/dL e razão normalizada internacional (RNI) $\leq 1,0$.
- (B) edema cerebral e hemorragia digestiva; albumina $\geq 2,8$ mg/dL e creatinina 4,0 mg/dL.
- (C) encefalopatia hepática; razão normalizada internacional (RNI) $> 1,5$.
- (D) ascite e hemorragia digestiva; aminotransferases ≥ 2000 UI/L.
- (E) encefalopatia hepática; aminotransferase ≥ 1000 UI/L e creatinina sérica 4,0 mg/dL.

50

Em um Tribunal Regional do Trabalho, uma campanha de vacinação para adultos e idosos está sendo organizada. As recomendações ditadas pelo Ministério da Saúde, atualizadas em julho /2022, serão seguidas. O cartaz de divulgação do evento é o seguinte:

Vacinação para adultos e idosos		
Vacina	Composição	Número de doses - esquema básico
Hepatite B recombinante	Antígeno recombinante de superfície do vírus purificado	3 doses (iniciar ou completar o esquema, de acordo com situação vacinal)
Difteria e Tétano (dT)	Toxoides diftérico e tetânico purificados, inativada	3 doses (iniciar ou completar o esquema, de acordo com situação vacinal)
Febre amarela	Vírus vivo atenuado	Dose única para pessoas nunca vacinadas ou sem comprovante de vacinação
Sarampo, Caxumba e Rubéola	Vírus vivo atenuado	2 doses (20-29 anos) 1 dose (30-59 anos) Verificar a situação vacinal

Em relação ao cartaz de divulgação deste evento pode-se concluir, quanto ao quesito *composição*, que

- (A) todas as informações no quesito composição foram adequadamente apresentadas.
- (B) o cartaz apresenta erro na composição da vacina contra o vírus da hepatite B.
- (C) o cartaz apresenta erro na composição da vacina contra a difteria e o tétano.
- (D) o cartaz apresenta erro na composição da vacina contra a febre amarela.
- (E) o cartaz apresenta erro na composição da vacina contra Sarampo, Caxumba e Rubéola.

51

Em um serviço de emergência, homem, 20 anos, hálito etílico, é admitido com dor de forte intensidade e sangramento em membro inferior. Ao exame clínico: ferimento em coxa direita profundo, de aspecto sujo e com corpo estranho. Os cuidados com a ferida já estão em curso.

Quanto à vacinação prévia contra o tétano, há evidência de adequado registro para o recebimento de três doses e de uma dose de reforço há 3 anos.

Diante do apresentado, assinale a assertiva correta.

- (A) Trata-se de ferimento com risco mínimo para tétano; a conduta profilática neste caso é o reforço vacinal - última dose há menos de três anos.
- (B) Trata-se de ferimento com risco mínimo para tétano, a conduta profilática limita-se aos cuidados com a ferida.
- (C) Trata-se de ferimento de alto risco para tétano, a conduta profilática neste caso é a administração de imunoglobulina humana hiperimmune antitetânica (IGHAT) e do soro antitetânico (SAT).
- (D) Trata-se de ferimento de alto risco para tétano, não há indicação para IGHAT, SAT ou reforço vacinal.
- (E) Trata-se de ferimento de alto risco para tétano, a conduta profilática neste caso é o reforço vacinal, visto última dose há menos de três anos.

52

Uma servidora de 45 anos, com sintomas dispépticos há 8 semanas, submeteu-se há uma endoscopia digestiva alta com biópsias seriadas. O laudo macroscópico foi compatível com a presença de uma lesão ulcerada, de 1,5 centímetro, localizada na primeira porção do duodeno - base da úlcera limpa. O estudo histopatológico foi negativo para malignidade e revelou presença do *Helicobacter pylori* (HP).

Em relação ao tratamento do HP, avalie as afirmativas a seguir e assinale V para a verdadeira e F para a falsa.

- I. A duração dos esquemas de erradicação do HP deve ser de 14 dias, especialmente para a terapia tríplice clássica, com o objetivo de alcançar maiores taxas de erradicação.
- II. A terapia tríplice composta pela associação de inibidor de bomba de prótons, amoxicilina e claritromicina é a opção recomendada para o tratamento de primeira linha.
- III. Terapia quádrupla com bismuto por 7-14 dias e terapia concomitante por 7 dias constituem, desde 2018, as primeiras linhas de tratamento.

As afirmativas são, respectivamente,

- (A) V, F e V.
- (B) V, V e F.
- (C) V, V e V.
- (D) F, V e V.
- (E)) F, V e F.

53

Uma magistrada de 57 anos apresenta úlcera duodenal de 2,0 centímetros. O estudo histopatológico foi negativo para atrofia gástrica, mas revelou a presença do *Helicobacter pylori* (HP). Após adequado tratamento farmacológico, o controle de cura do HP deverá ser realizado.

O(s) método(s) não invasivo(s) atualmente privilegiado(s) é (são):

- (A) teste de urease isoladamente.
- (B) teste sorológico – anti-HP IgG/IgA isoladamente.
- (C) teste de urease e teste sorológico – anti-HP IgG e IgA.
- (D) teste respiratório com carbono¹³ ureia e pesquisa do antígeno fecal HP.
- (E) endoscopia digestiva alta com biópsia gástrica seriada.

54

Além de prejudicar a saúde clínica do trabalhador, o uso do álcool também compromete o desempenho profissional. O questionário CAGE é um dos mais utilizados para rastreamento de problemas relacionados ao uso de álcool. Em relação ao tema, avalie as perguntas a seguir:

- I. Você bebe cachaça e/ou uísque?
- II. Você bebe cerveja e/ou vinho?
- III. Você já pensou em largar a bebida (deixar de beber)?
- IV. Você bebe todos os dias?
- V. Você já ficou aborrecido quando outras pessoas criticaram o seu hábito de beber?
- VI. Você já se sentiu mal ou culpado pelo fato de beber?
- VII. Você já bebeu pela manhã para ficar mais calmo ou se livrar de uma ressaca (abrir os olhos?).

As questões que contemplam o CAGE são, respectivamente,

- (A) I, II, III e IV.
- (B) I, II, VI e VII.
- (C) II, V, VI e VII.
- (D) I, II, IV e VII.
- (E) III, V, VI e VII.

55

Avalie se o tratamento da síndrome de abstinência alcoólica grave apoia-se na internação hospitalar e na prescrição de

- I. Clorpromazina.
 - II. Benzodiazepínico.
 - III. Vitamina B1.
 - IV. Reposição hidroeletrolítica.
- Está correto o que se afirma em

- (A) II, apenas.
- (B) I, II e IV, apenas.
- (C) I, III e IV, apenas.
- (D) II, III e IV, apenas.
- (E) I, II, III e IV.

56

Um servidor de 35 anos refere um quadro de dor de cabeça sempre à direita (região temporal anterior), em episódios de 2-3 vezes ao dia. A dor segundo seu relato é "excruciante" e persiste por meia hora. Ele percebe que o rosto fica avermelhado e suado. Por vezes saem lágrimas do lado da dor.

Esse relato é compatível com cefaleia do tipo

- (A) tensional crônica.
- (B) arterite temporal.
- (C) em salvas.
- (D) migrânea sem aura.
- (E) sinusopatia – acometimento etimoidal.

57

O escore ABCD 2 é usado para definir o grau de risco de acidente vascular isquêmico (AVCi), principalmente durante os primeiros sete dias após um ataque transitório isquêmico.

Um indivíduo que apresente um escore igual à 5 apresenta risco de AVCi

- (A) ausente.
- (B) baixo.
- (C) limitado.
- (D) moderado.
- (E) alto.

58

Um trabalhador foi admitido no serviço de emergência por apresentar um quadro compatível com ataque transitório isquêmico. Os sintomas persistiram por 2 horas.

À admissão:

- Pressão arterial: 160 mm Hg x 80 mm Hg
- Frequência cardíaca 82 bpm
- Frequência respiratória 21 irm
- Temperatura axilar: 37,5 0
- Saturação: 96 %

Em relação ao escore ABCD 2 o resultado é

- (A) de 1 ponto.
- (B) de 5 pontos.
- (C) de 7 pontos.
- (D) de 10 pontos.
- (E) inconclusivo, faltam dados para concluir a estratificação.

59

Em relação à erisipela, marque a afirmativa correta.

- (A) é observada mais frequentemente acima dos 30 anos.
- (B) tem como principal agente o Streptococcus beta-hemolítico do grupo G.
- (C) hemoculturas raramente são positivas.
- (D) afeta principalmente a face e os membros superiores.
- (E) o tratamento é composto por neomicina e mupirocina aplicados após limpeza e remoção de crostas.

60

As novas diretrizes brasileiras de hipertensão arterial/2020 - trouxeram modificações em sua classificação.

De acordo com a medição em consultório, para os pacientes maiores de 18 anos, a pré-hipertensão é definida por

- (A) pressão sistólica abaixo de 120 mmHg e pressão diastólica abaixo de 84 mmHg.
- (B) pressão sistólica abaixo de 120 mmHg e pressão diastólica abaixo de 89 mmHg.
- (C) pressão sistólica abaixo de 120 e 129 mmHg e/ou pressão diastólica 80 e 89 mmHg.
- (D) pressão sistólica 120 e 129 mmHg e/ou pressão diastólica 85 e 89 mmHg.
- (E) pressão sistólica entre 130 e 139 mmHg e/ou diastólica entre 85 e 89 mmHg.

61

Uma mulher de 35 anos foi recém-diagnosticada com hipertensão arterial de origem renovascular.

Avalie se as seguintes afirmativas estão associadas à hipertensão renovascular:

- I. A principal etiologia é a displasia fibromuscular, tanto em jovens quanto em idosos.
- II. Há piora da função renal após tratamento com bloqueadores do sistema renina angiotensina.
- III. Verifica-se atrofia ou assimetria renal não justificada.

Está correto o que se afirma em

- (A) II, apenas.
- (B) I, II, apenas.
- (C) I e III, apenas.
- (D) II e III, apenas.
- (E) I, II e III.

62

Amplamente prescritos no tratamento da hipertensão arterial os diuréticos associam-se a uma série de efeitos indesejáveis.

O efeito adverso de natureza metabólica mais comumente associado aos diuréticos é a

- (A) hipopotassemia.
- (B) hipouricemia.
- (C) hipermagnesemia.
- (D) hipercalcemia.
- (E) hipoglicemia assintomática.

63

Cerca de 95% dos casos de hipotireoidismo são de origem primária, sendo a tireoidite de Hashimoto a causa mais comum. Avalie se as seguintes drogas interferem na síntese ou na liberação de hormônios tireoidianos podendo, assim, determinar hipotireoidismo:

- I. lítio.
- II. amiodarona.
- III. agentes de contraste iodado.

Está correto o que se indica em

- (A) I, II e III.
- (B) I, apenas.
- (C) II, apenas.
- (D) I e III, apenas.
- (E) I e II, apenas.

64

Uma mulher de 36 anos, portadora de hipotireoidismo, deverá iniciar a reposição hormonal com levotiroxina sódica. Ela informa que, por um quadro de pirose e regurgitação, faz uso ocasional de hidróxido de alumínio pela manhã.

Em relação ao início do tratamento para o hipotireoidismo, assinale a afirmativa correta.

- (A) Após o café da manhã, tomar juntos a levotiroxina e o hidróxido de alumínio.
- (B) Antes do café da manhã, tomar juntos a levotiroxina e o hidróxido de alumínio.
- (C) Suspender o hidróxido de alumínio; após o café da manhã, tomar a levotiroxina.
- (D) substituir o hidróxido de alumínio pelo omeprazol; após o café da manhã, tomar junto a levotiroxina e o omeprazol.
- (E) não tomar a levotiroxina junto com outras medicações, principalmente cálcio, ferro e hidróxido de alumínio.

65

Tendinites, lombalgias e mialgias são os distúrbios osteomusculares mais frequentes relacionados ao trabalho.

A síndrome do túnel do carpo é a mais frequente das síndromes compressivas e é definida pela compressão e/ou tração do nervo

- (A) axilar.
- (B) radial.
- (C) supraescapular.
- (D) mediano.
- (E) ulnar.

66

A anemia hemolítica autoimune (AHAI) pode ser secundária ao uso de medicamentos frequentemente prescritos na prática médica: levodopa, penicilinas, cefalosporinas, anti-inflamatórios não esteroidais dentre outros.

Além dos baixos níveis de hemoglobina, os achados laboratoriais compatíveis com uma AHAI são

- (A) aumento de reticulócitos, desidrogenase láctica e dos níveis séricos de haptoglobina; bilirrubina indireta pode estar elevada nos pacientes com hemólise grave; Coombs direto positivo.
- (B) aumento de reticulócitos e desidrogenase láctica; redução dos níveis séricos de haptoglobina; bilirrubina indireta pode estar elevada nos pacientes com hemólise grave; Coombs direto positivo.
- (C) redução de reticulócitos e desidrogenase láctica; aumento dos níveis séricos de haptoglobina; bilirrubina direta pode estar elevada nos pacientes com hemólise grave; Coombs direto negativo.
- (D) aumento de reticulócitos e desidrogenase láctica; aumento dos níveis séricos de haptoglobina; bilirrubina direta pode estar elevada nos pacientes com hemólise grave; Coombs direto positivo.
- (E) redução de reticulócitos, desidrogenase láctica e dos níveis séricos de haptoglobina; bilirrubina direta pode estar elevada nos pacientes com hemólise grave, Coombs direto negativo.

67

O pré-diabetes é uma condição com elevado risco de desenvolver *diabetes mellitus* tipo 2 (DM2). Cerca de ____ dos pacientes progredem para DM2, ____ permanecem como estão e ____ reverterem para normalidade, em um período observacional de 3 a 5 anos. O risco de progressão para DM2 parece ser levemente ____ em pacientes com intolerância à glicose do que com glicemia de jejum alterada.

Assinale a opção que completa corretamente as lacunas do fragmento acima.

- (A) 25% – 50% – 25% – maior.
- (B) 50% – 25% – 25% – menor.
- (C) 10% – 60% – 30% – menor.
- (D) 60% – 10% – 30% – maior.
- (E) 10% – 70% – 20% – menor.

68

Relacione o medicamento/classe de antidiabético com seu respectivo mecanismo de ação.

1. Metformina
 2. Agonistas do receptor do GLP-1
 3. Inibidores do SGLT2
 4. Inibidores da DPP-IV
- () inibe a absorção de glicose e sódio no túbulo proximal por meio da inibição do receptor SGLT2, levando a glicosúria e natriurese.
 - () aumento do nível do GLP-1, com aumento de síntese e secreção de insulina, além de redução do glucagon
 - () aumenta sensibilidade insulínica no fígado, reduzindo a produção hepática de glicose; aumenta a captação muscular de glicose (ativação da AMPK)
 - () aumenta a secreção de insulina dependente de glicose; reduz secreção de glucagon; retarda o esvaziamento gástrico.

Assinale a opção que indica a relação correta, na ordem apresentada.

- (A) 1 – 2 – 3 – 4.
- (B) 4 – 3 – 2 – 1.
- (C) 3 – 4 – 1 – 2.
- (D) 4 – 3 – 1 – 2.
- (E) 3 – 1 – 2 – 4.

69

Um jovem paciente com quadro febril e cefaleia de forte intensidade é submetido ao exame clínico. Fletindo-se os membros inferiores nas articulações coxofemorais e nos joelhos, e mantendo-se ângulo de 90° entre os segmentos, observou-se uma resistência na extensão passiva, feita pelo examinador, dos joelhos.

Essa observação faz pensar no sinal de

- (A) Babinski.
- (B) Gordon.
- (C) Kernig.
- (D) Brudzinski.
- (E) Laségue.

70

Um programa de conscientização acerca dos malefícios do tabagismo será implementado em um Tribunal Regional do Trabalho. Para avaliar o grau de dependência à nicotina será utilizado o Teste de Fagerström, composto por seis perguntas e medido em escala de zero a dez.

Esse teste indica que o tabagista poderá

- (A) experimentar sinais de dependência se os exames físico, laboratorial ou de imagem forem compatíveis.
- (B) apresentar desejo forte e compulsivo para consumir a substância (fissura ou craving) quando o resultado encontrado for acima de 4 pontos.
- (C) apresentar dificuldade para controlar o uso (início, término) e níveis de consumo quando o resultado encontrado for acima de 6 pontos.
- (D) experimentar sintomas desconfortáveis da síndrome de abstinência quando o resultado encontrado for acima de 6 pontos.
- (E) experimentar sintomas desconfortáveis da síndrome de abstinência quando o resultado encontrado for acima de 10 pontos.

71

A base do tratamento para cessação do tabagismo consiste em aconselhamento terapêutico estruturado/abordagem intensiva e tratamento farmacológico.

Assinale a opção que apresenta as contraindicações absolutas para a prescrição do tratamento com bupropiona.

- (A) Epilepsia e histórico de traumatismo cranioencefálico.
- (B) Anormalidades no eletroencefalograma e hipertensão arterial.
- (C) Idosos e hipertensão arterial.
- (D) Idosos e insuficiência renal crônica.
- (E) Hepatopatia crônica e hipertensão arterial.

72

A reação anafilática é sempre uma condição de absoluta emergência.

Em relação ao tratamento, assinale a afirmativa correta.

- (A) A adrenalina é a droga de escolha e deve ser imediatamente administrada em solução aquosa a 1:1.000; a dose para adultos é de 0,3-0,5mL por via intramuscular ou subcutânea; essa dose pode ser repetida.
- (B) A adrenalina é a droga de escolha e deve ser imediatamente administrada em solução aquosa a 1:100; a dose para adultos é de 0,3-0,5mL por via endovenosa; essa dose não deve ser repetida.
- (C) A metilprednisolona é a droga de escolha e deve ser imediatamente administrada na dose de 1000mg por via endovenosa; essa dose não deve ser repetida.
- (D) A metilprednisolona é a droga de escolha e deve ser imediatamente administrada na dose de 500mg por via endovenosa; essa dose pode ser repetida a cada 15 minutos, de duas a três vezes.
- (E) O salbutamol e os anti-histamínicos são as drogas de escolha e devem ser imediatamente administrados. O paciente deve ser colocado em posição de Trendelenburg e deve-se fazer a infusão rápida de solução fisiológica.

73

Uma médica de 35 anos, hígida, apresenta, em sua história familiar, irmã com câncer (CA) de mama diagnosticado aos 47 anos.

Em relação à indicação de rastreamento do CA de mama nessa médica, assinale a afirmativa correta.

- (A) Rastreamento com mamografia a cada dois anos no período de 50-69 anos.
- (B) Rastreamento anual com mamografia a partir dos 30 anos de idade.
- (C) Rastreamento bianual com mamografia a partir dos 35 anos de idade.
- (D) Rastreamento anual com mamografia iniciando 5 anos antes da idade do diagnóstico do parente mais jovem, porém não antes dos 30 anos.
- (E) Rastreamento anual com mamografia iniciando 10 anos antes da idade do diagnóstico do parente mais jovem, porém não antes dos 30 anos.

74

O conceito de incapacidade laborativa deve compreender, em sua análise, diversos parâmetros. Um trabalhador impossibilitado de desempenhar as atribuições do cargo, função ou emprego apresenta, quanto ao grau, uma incapacidade

- (A) parcial.
- (B) total.
- (C) temporária.
- (D) permanente.
- (E) restrita.

75

No pronto atendimento de um Tribunal Regional do Trabalho uma advogada acaba de ser avaliada por um quadro de acatisia. Ela pontua que, para obter alívio de uma enxaqueca, fez uso de anti-inflamatório não hormonal e antiemético.

As drogas que interferem na neurotransmissão da dopamina e determinam sintomas motores involuntários são

- (A) metamizol e ondansetrona.
- (B) metoclopramida e domperidona.
- (C) escopolamina e ondansetrona.
- (D) metamizol e meclizina.
- (E) prometazina e meclizina.

76

Um magistrado apresenta subitamente sensação de desconforto torácico e tonteira. Ele permanece todo o tempo lúcido, orientado e estável hemodinamicamente. No posto de atendimento médico um eletrocardiograma é realizado e mostra o seguinte traçado:



O traçado eletrocardiográfico evidencia

- (A) frequência de 100 batimentos por minuto, sem outras particularidades.
- (B) supra-desnível segmento ST.
- (C) bigeminismo e frequência de 80 batimentos por minuto.
- (D) complexos ventriculares alargados.
- (E) alteração nos intervalos RR e ausência de onda P.

77

Em relação ao Mesotelioma Maligno da Pleura (MMP), assinale V para a afirmativa verdadeira e F para a falsa.

- () Está associado à exposição ocupacional e ambiental a fibras de asbesto e outras fibras minerais alongadas, tais como a erionita e a fluoro-edenita.
- () Pode ser confundido com metástases pleurais de sítios primários identificados ou não e com câncer de pulmão.
- () Peritônio, pericárdio e a *tunica vaginalis* são possíveis localizações do mesotelioma, uma vez que a origem do tecido é similar.

As afirmativas são, respectivamente,

- (A) F, F e F.
- (B) V, V e V.
- (C) V, F e F.
- (D) V, V e F.
- (E) F, F e V.

78

Pintura a pistola com tintas à base de pigmentos de chumbo e manipulação de sucatas podem associar-se ao saturnismo.

O saturnismo clinicamente caracteriza-se por

- (A) danos aos sistemas sanguíneo, digestivo e nervoso central.
- (B) danos frequentes ao sistema nervoso periférico.
- (C) a intoxicação aguda se apresenta sob a forma de pneumonite intersticial aguda e bronquite.
- (D) baixa frequência de impotência sexual e diminuição da libido.
- (E) baixa frequência de queixas digestivas do tipo dor abdominal, náuseas e vômitos.

79

Em relação à exposição ambiental e ocupacional ao benzeno, analise as afirmativas a seguir.

- I. A principal fonte de exposição ambiental ao benzeno ocorre por meio da evaporação da gasolina.
- II. A fumaça de cigarro é uma das principais fontes não ocupacionais de exposição ao benzeno em ambientes fechados.
- III. A exposição ocupacional ao benzeno ocorre em diversos setores, incluindo a indústria siderúrgica.

Está correto o que se afirma em

- (A) I, apenas.
- (B) III, apenas.
- (C) I e III, apenas.
- (D) II e III, apenas.
- (E) I, II e III.

80

Placa obrigatória em postos de revenda de combustíveis alerta sobre os riscos de exposição ao benzeno (portaria nº 1.109/ norma Regulamentadora nº 9):



Indivíduos expostos ao benzeno apresentam aumento na incidência de neoplasias

- (A) gástricas.
- (B) respiratórias.
- (C) hematológicas.
- (D) gênito-urinárias.
- (E) sistema nervoso central.

Realização

